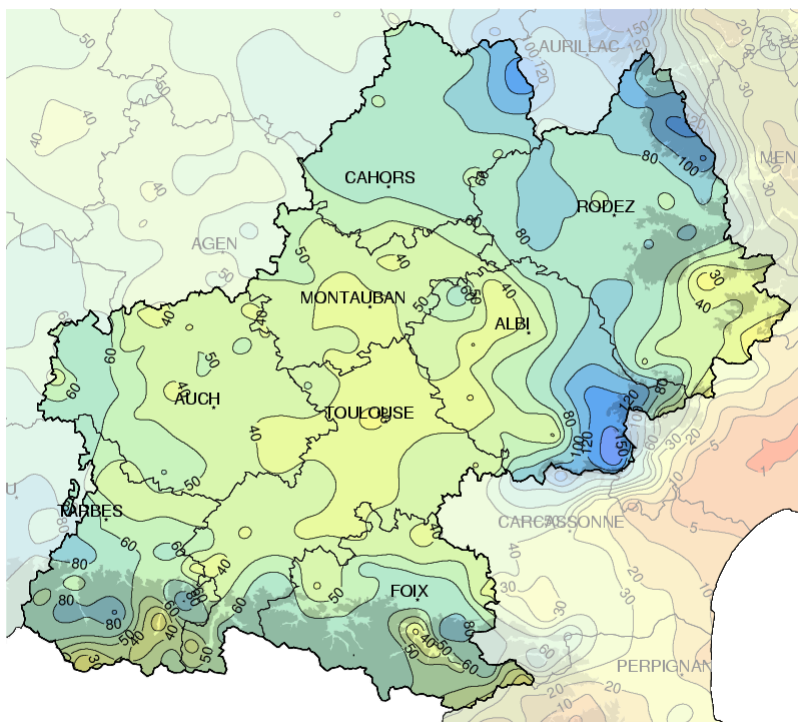


Janvier 2012

Doux et peu arrosé en plaine

Précipitations mensuelles (mm)

**Caractère dominant du mois**

Ce mois de janvier est caractérisé par des températures relativement douces et par des précipitations très faibles en plaine, mais plus marquées sur le relief.

Précipitations

Le déficit pluviométrique est important de l'Armagnac au pays albigeois, alors que les pluies sont proches de la normale de l'Aubrac à la Montagne Noire.

Températures

La douceur a dominé au fil de ce mois de janvier, en particulier au niveau des températures minimales, supérieures aux normales de 1 à 2 degrés en plaine.

Ensoleillement

Excepté sur le sud de l'Aveyron, le déficit d'ensoleillement est assez marqué sur la plupart des contrées de Midi-Pyrénées. Il atteint en moyenne 25% dans les plaines.

Faits marquants

Nouvel An au balcon

Le premier jour de l'année est marqué par une douceur exceptionnelle. Après quelques nuages en matinée, le soleil a permis d'atteindre des températures souvent supérieures à 15°C dans les plaines. Il a fait 17°C à Auch (record depuis l'ouverture de la station en 1985) et 16,3°C à Toulouse-Francazal (à quelques dixièmes du record de 1925).

Violentes bourrasques de vent le 5 janvier

Au passage d'une perturbation très active, le vent d'ouest s'est notablement renforcé dans la soirée du jeudi 5 janvier. Les rafales ont atteint une vitesse de 72 km/h à Albi, 84 km/h à Tarbes, 90 km/h à Toulouse et 116 km/h à Millau-Soulobres, à 700 mètres d'altitude dans l'Aveyron.

Neige abondante en montagne

Vers la fin du mois, le rapide flux de nord a donné des précipitations abondantes sur les Pyrénées. Dans la soirée du 28 janvier, la neige est tombée sur le plateau de Lannemezan, dès 400 mètres d'altitude. Le 29 au matin, le cumul de neige était important sur l'Ariège et le Luchonnais : 30 à 50 cm vers 1500 mètres.



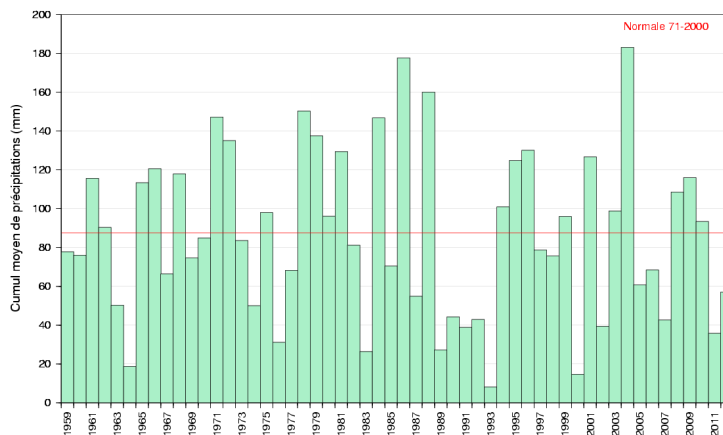
Précipitations

Assez fréquentes mais peu abondantes

Sous l'influence d'un régime océanique perturbé, le début du mois est bien arrosé avec des précipitations plus marquées sur les versants ouest du Massif Central, ainsi que sur les Pyrénées, où la pluie tombe jusqu'en haute montagne.

Puis un temps sec s'établit pendant plusieurs jours avant le retour à un temps faiblement perturbé qui donne des pluies éparses, temporairement plus continues sur l'Aubrac. En fin de mois, un arrosage plus généralisé concerne toute la région et les chutes de neige s'abaissent à très basse altitude.

Le cumul mensuel est globalement déficitaire, surtout en plaine toulousaine et dans le Millavois (plus de 50%).



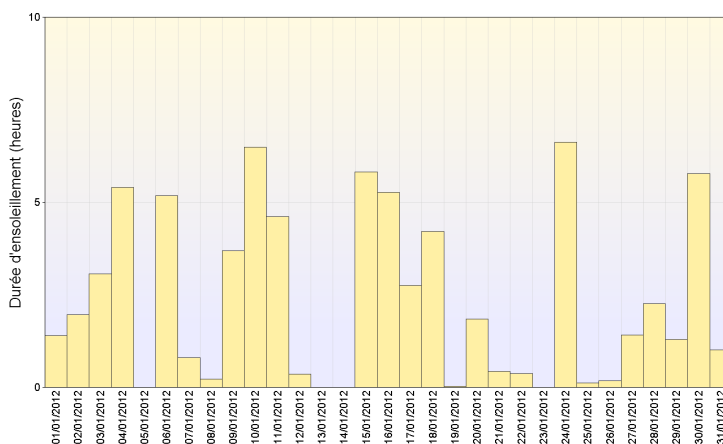
Cumul mensuel de précipitation depuis 1959 sur la région Midi-Pyrénées

Ensoleillement

Soleil paresseux

Les nuages ont gardé l'avantage en janvier, en particulier dans les plaines où brouillards et nuages bas ont occasionné des journées souvent bien grises.

Seules les régions proches de la montagne ont bénéficié d'un ensoleillement normal, avec par exemple 117 heures de soleil à Tarbes et 131 heures à Saint-Girons. En revanche, dans les plaines le cumul n'a pas dépassé 80 heures (déficit de 25%).



Ensoleillement quotidien à Montauban (82)

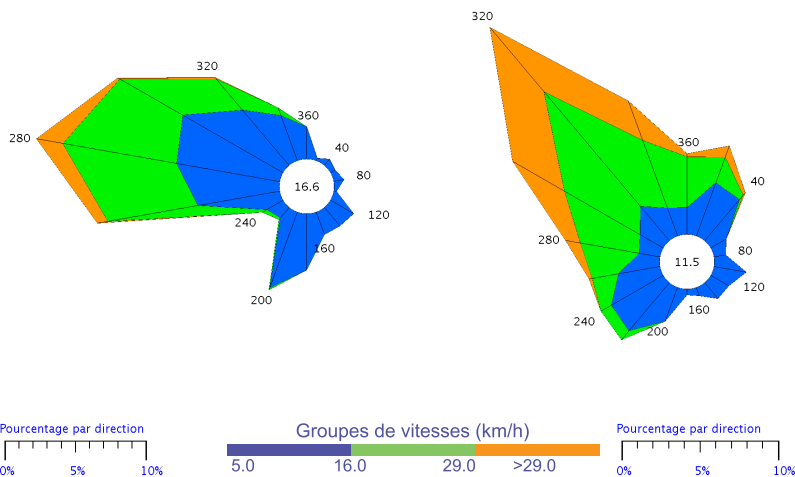
Vents

Nord-ouest dominant

Le vent a soufflé assez souvent au cours de ce mois de janvier, avec de bonnes rafales en début de mois au passage de plusieurs perturbations, puis à nouveau en fin de mois dans un régime de traîne active.

C'est le 5 janvier que les rafales les plus fortes ont été mesurées sur l'ensemble de la région. Si ce jour-là les rafales sont restées proches de 60 km/h de l'Armagnac au Quercy, elles ont en revanche été beaucoup plus fortes sur le reste de la région, avec 84 km/h à Tarbes et 116 km/h à Millau.

A noter que le vent d'Autan a été totalement absent pendant tout le mois.

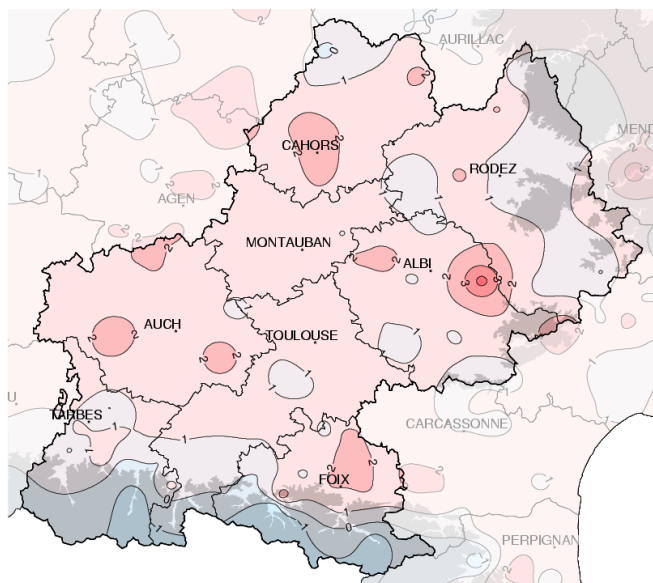


Toulouse (31)

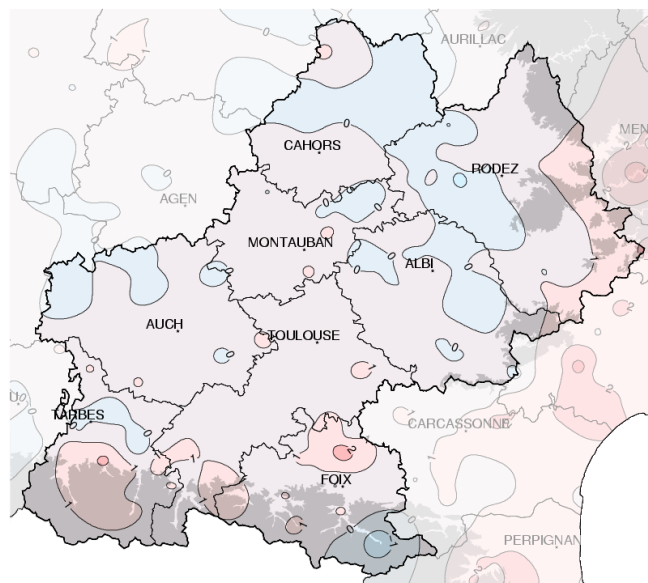
Millau (12)

Rose des vents

Températures



Températures minimales (°C)



Températures maximales (°C)

Écart à la normale mensuelle (*)

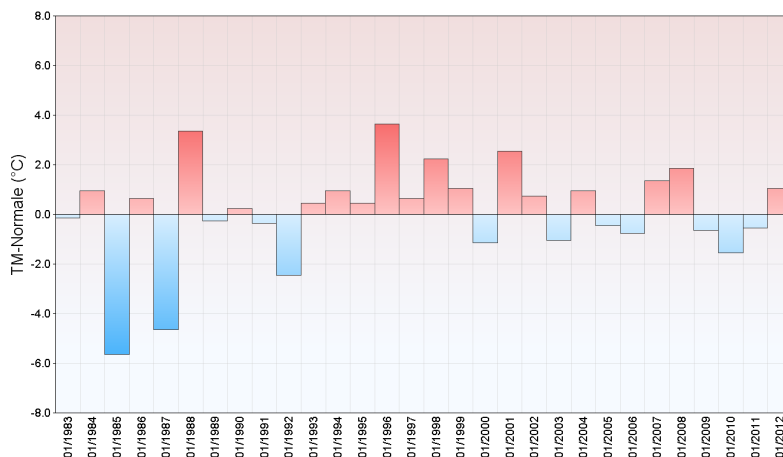
Douceur nocturne

Les températures minimales sont beaucoup plus douces que la normale, avec un écart souvent compris entre 1 et 2 degrés dans les plaines. Cette moyenne relativement élevée est due à des nuits souvent sous l'emprise d'une épaisse couverture nuageuse qui a limité le rayonnement nocturne. Les gelées sont d'ailleurs plutôt rares à Toulouse, Montauban ou Auch (seulement 6 ou 7 nuits gélives).

Elles sont en revanche plus fréquentes dans les vallées pyrénéennes et sur les contreforts du Massif Central où le ciel était souvent plus dégagé. Quant aux températures maximales, elles sont très légèrement supérieures à la normale, se situant en moyenne autour des 10°C. Les valeurs les plus basses sont observées en milieu de mois, avec par exemple seulement 2 à 4°C au meilleur de la

journee le 14 janvier, puis à nouveau en toute fin de mois où de l'air plus froid venu du nord de l'Europe a commencé à gagner notre région. La moyenne globale (qui prend en compte les températures minimales et maximale de chaque jour) se situe à 1 degré au-dessus de la normale en beaucoup de lieux de la région, ce qui nous place à un niveau à peu près équivalent aux mois de janvier 2007 et 2008.

Écart à la normale mensuelle (*) des températures moyennes mensuelles pour les 30 dernières années à Montauban (82)



(*) Période de référence 1971/2000

Résumé mensuel

Du 1 au 8 : Doux et perturbé

Après un nouvel An tout en douceur, les nuages défilent dans le ciel de Midi-Pyrénées et ils déversent des pluies passagères, souvent accompagnées de fortes rafales de vent (le 5 janvier le vent d'ouest souffle localement à plus de 100 km/h, notamment de l'Aubrac au Larzac). Ce temps perturbé s'accompagne de températures douces, de jour comme de nuit, autour de 5°C le matin et de 10 à 12°C l'après-midi.

Du 9 au 18 : Anticyclonique et plus froid

Un anticyclone vient se positionner sur le nord de la France et génère un flux faible de secteur nord-est. les brouillards et les nuages bas

sont nombreux dans les plaines et ils persistent parfois toute la journée. Les gelées sont fréquentes et la température maximale reste parfois comprise entre 2 et 4°C, notamment les 13 et 14 janvier en val de Garonne. En revanche, grâce à un temps plus ensoleillé, les températures sont souvent plus douces en montagne, autour de 10°C l'après-midi à Tarbes et Saint-Girons du 15 au 18 janvier.

Du 19 au 27 : Plus doux et humide

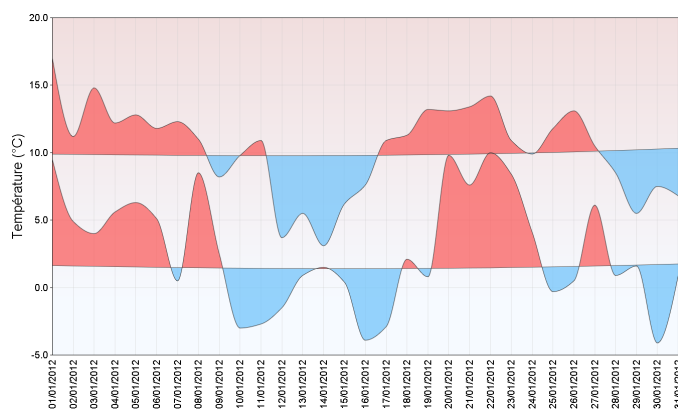
L'anticyclone se rétracte vers le Portugal et un flux océanique apporte de l'air doux et humide. Les journées se déroulent sous un ciel très nuageux, avec de la bruine ou des pluies passagères. Le vent de nord-ouest souffle temporairement

assez fort, notamment le 20 janvier sur le relief du Tarn et de l'Aveyron. Les températures sont douces, toujours positives la nuit et souvent comprises entre 10 et 15°C l'après-midi.

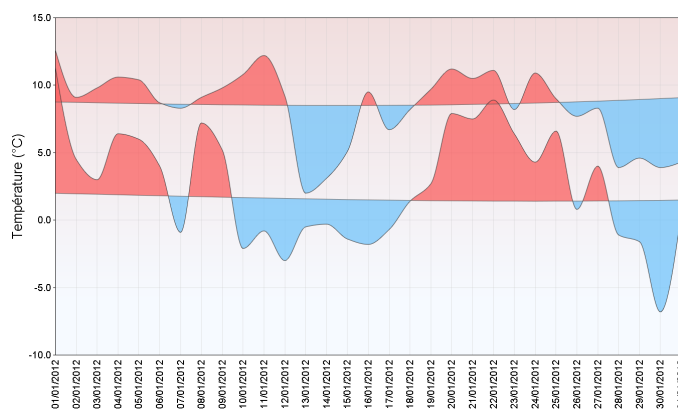
Du 28 au 31 : Froid et instable

Le flux bascule au nord et de l'air de plus en plus froid gagne toute la région. Des averses de neige affectent temporairement les contreforts du Massif Central et le piémont pyrénéen. En montagne la neige est abondante (50 cm au Mourtis le 29 au matin). Des éclaircies nocturnes favorisent l'apparition de gelées généralisées le 30 janvier (-5°C en Armagnac et -12°C à Luchon).

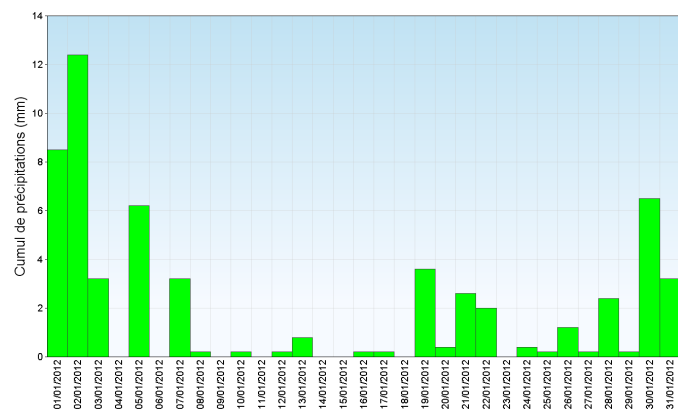
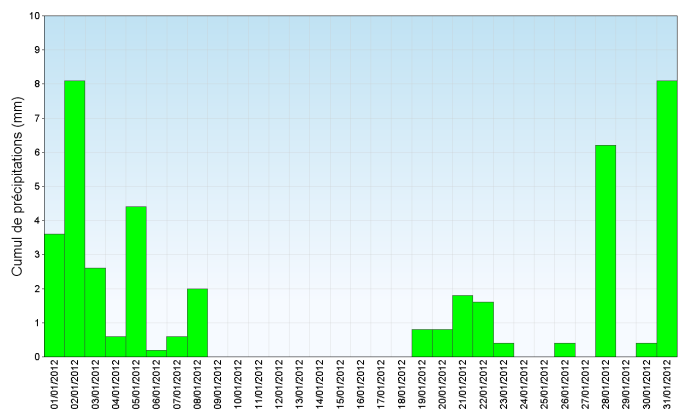
Auch (32)



Gourdon (46)



Températures minimales et maximales quotidiennes



Précipitations quotidiennes