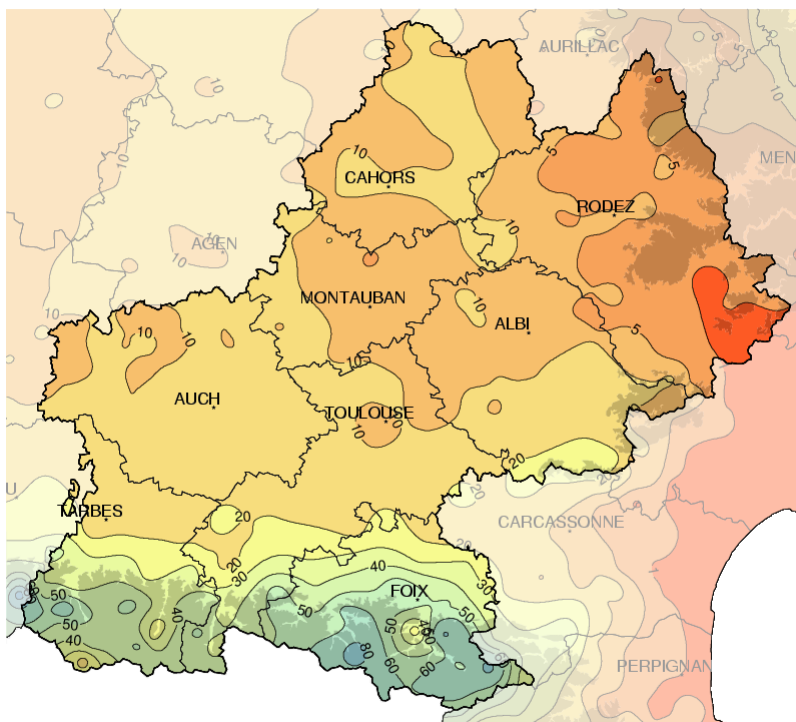


Février 2012

Froid extrême , sécheresse sévère

Précipitations mensuelles (mm)



Caractère dominant du mois

Ce mois de février 2012 restera dans les annales de Météo-France comme le plus froid depuis le terrible mois de février 1956. A ce froid polaire est associé un temps très sec.

Précipitations

Elles sont partout très faibles, tombées essentiellement sous forme de neige. Seules les Pyrénées ont connu des chutes de neige un peu plus conséquentes.

Températures

Elles sont très largement au-dessous de la normale, avec un différentiel de 5 à 6 degrés sur l'ensemble de la région, aussi bien pour les minimales que pour les maximales.

Ensoleillement

Le soleil a brillé très largement avec simplement une petite faiblesse en milieu de mois. L'excédent d'insolation atteint souvent plus de 40% par rapport à la normale.

Faits marquants

Vague de froid historique

La vague de froid intense qui s'est abattue sur la région dès le début du mois a sévi sans discontinuer de la Chandeleur à la Saint-Valentin, avec une longue série de très fortes gelées, ponctuée de 3 épisodes neigeux significatifs.

Sur le Midi-toulousain, cette période glaciale a donné lieu à 11 jours

consécutifs sans dégel et à une série continue de 10 jours avec un sol couvert de neige.

Phénomène rarissime, la Garonne était prise par la glace dès le 9 février au niveau du Pont-Neuf, au coeur de la ville rose. Quant au canal du Midi, il est resté gelé jusqu'au 22 février y compris en zone urbaine.

Tous mois confondus, c'est le mois le plus froid observé depuis un quart de siècle. Il faut en effet remonter à janvier 1987 pour trouver une situation équivalente et à janvier 1985 pour des valeurs encore plus froides (-19°C à Toulouse et -20°C à Albi), avec une durée de gel un peu plus longue (13 jours consécutifs dans les plaines de la région Midi-Pyrénées).



Précipitations

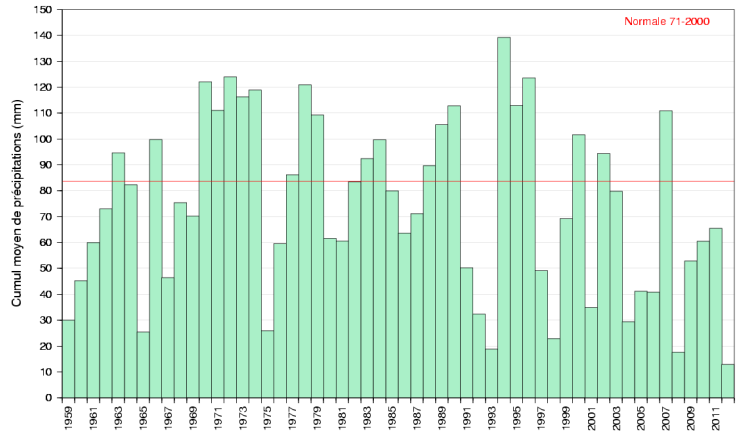
Très faibles

Le cumul des précipitations est très nettement déficitaire, avec moins de 20 mm sur la quasi-totalité de la région.

Ces précipitations se sont produites essentiellement sous forme de chutes de neige. Seul le piémont et la chaîne pyrénéenne ont recueilli des quantités de neige un peu plus significatives.

La partie la plus sèche s'étire de la plaine toulousaine au sud du Massif Central avec un cumul de 6 mm à Toulouse et de 0,4 mm à Millau. Il faut remonter à février 1949 pour trouver un mois de février encore plus sec.

Sur l'ensemble de l'hiver, le déficit pluviométrique atteint 50%, soit le quatrième rang des hivers les plus secs depuis 1947.



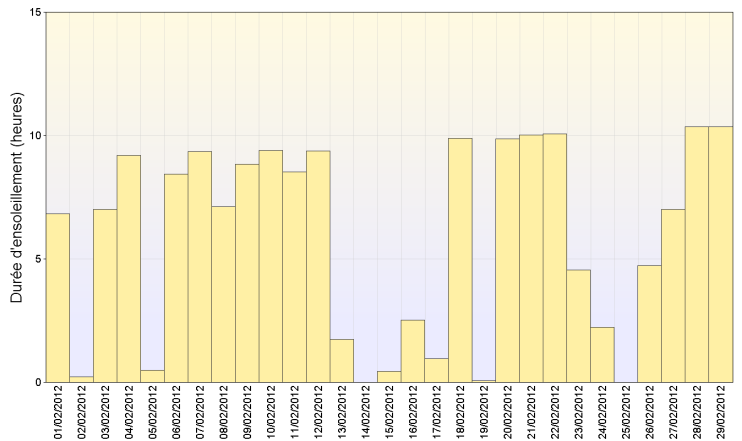
Cumul mensuel de précipitation depuis 1959 sur la région Midi-Pyrénées

Ensoleillement

Soleil généreux

La prédominance de conditions anticycloniques, avec un air froid et sec, a permis au soleil de briller généreusement avec de nombreuses journées sans le moindre nuage.

Les régions de plaine et le piémont pyrénéen ont cumulé entre 150 et 180 heures de soleil, soit un bonus de l'ordre de 40% par rapport à la normale. Mais le record d'ensoleillement se situe dans le Larzac, avec au total 215 heures de soleil à Millau !



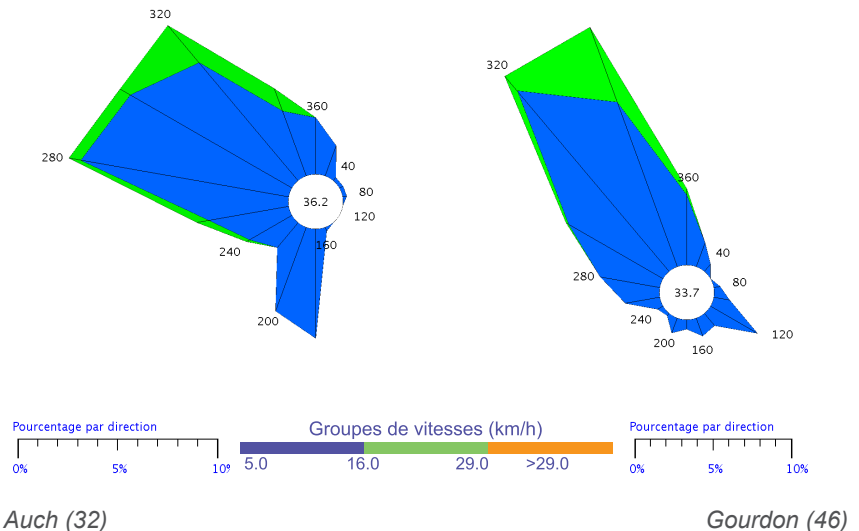
Ensoleillement quotidien à Albi (81)

Vents

Nord dominant

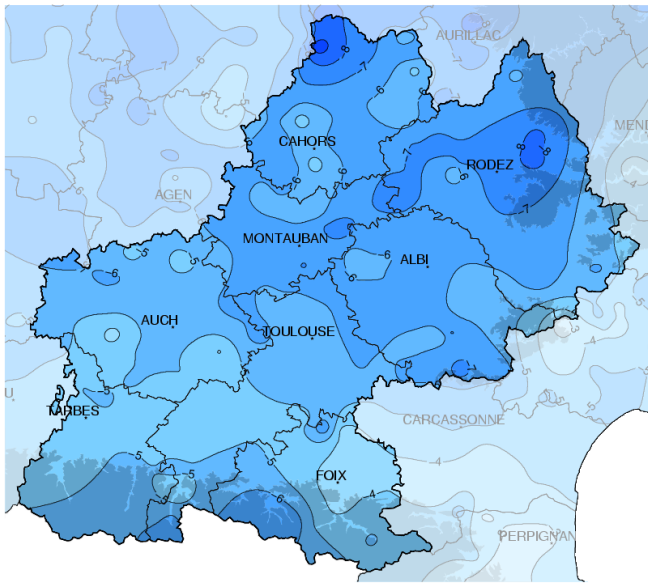
Le vent n'a pas soufflé très fort au cours de ce mois de février, mais il a soufflé souvent, avec une très nette majorité pour la composante nord à nord-ouest. Ce vent sensible a d'ailleurs renforcé encore la sensation de froid pendant toute la première quinzaine du mois.

Un premier épisode de vent fort a été observé près des Pyrénées le 5 février, avec des rafales de 78 km/h à Tarbes. Puis en milieu de mois, c'est le vent du nord qui a atteint 88 km/h le 16 février sur les hauteurs au-dessus de Millau.

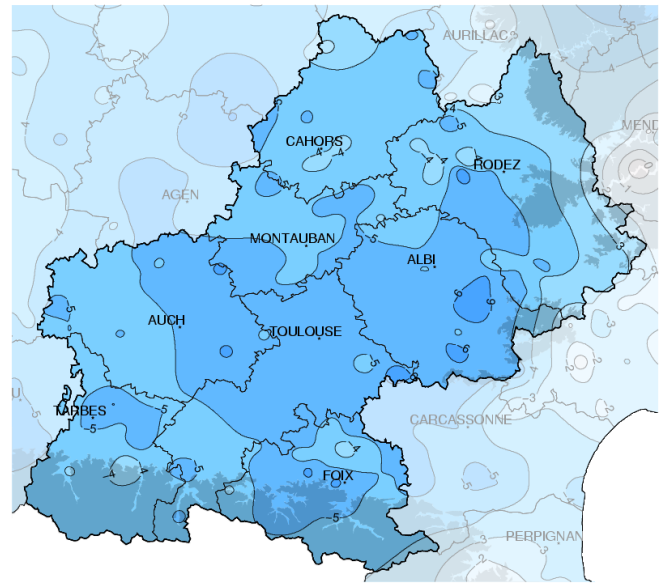


Rose des vents

Températures



Températures minimales (°C)



Températures maximales (°C)

Ecart à la normale mensuelle (*)

Glaciales

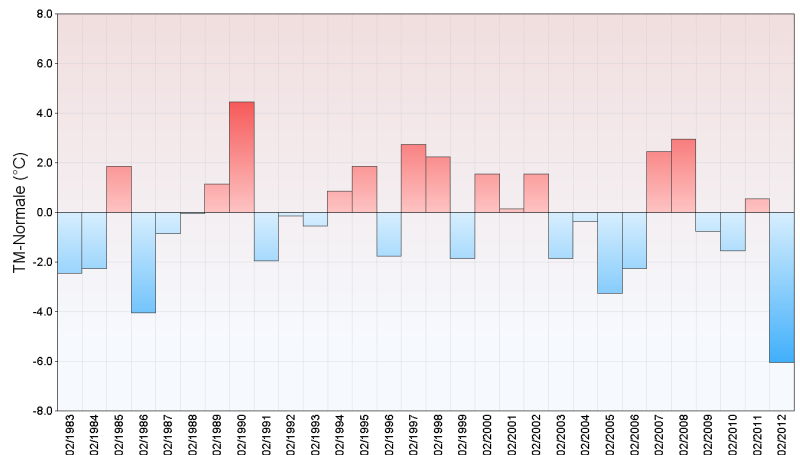
Malgré un dernier jour particulièrement doux, avec une température de 20°C sur la majeure partie de la région, la moyenne des températures de ce mois de février est excessivement basse, avec un écart de 5 à 6 degrés par rapport à la normale. Février 2012 se place au deuxième rang des mois de février les plus froids, derrière le terrible mois de février 1956 qui se situe à dix degrés au-dessous de la

normale !

Le froid le plus intense est observé au cours de la première quinzaine, avec par exemple 11 jours consécutifs sans dégel en plaine toulousaine du 2 au 12 février et 9 jours consécutifs (du 5 au 13 février), avec une température minimale autour de -15°C à Rodez, en Aveyron. En plaine, les valeurs les plus basses sont observées le 9 février au lever du jour, avec -14°C à Auch et Gourdon et même -15°C à Muret, en Haute-Garonne.

Quant aux températures maximales, elles sont souvent négatives pendant toute cette période, notamment le 8 février avec -4°C à Toulouse et -5°C à Millau au plus "chaud" de la journée. La moyenne de cette première quinzaine se situe à dix degrés au-dessous de la normale, mais la deuxième partie du mois, plus proche de la normale, a permis de réduire l'écart entre 5 et 6 degrés pour l'ensemble du mois.

Ecart à la normale mensuelle (*) des températures moyennes mensuelles pour les 30 dernières années à Gourdon (46)



(*) Période de référence 1971/2000

Résumé mensuel

Du 1 au 14 : Vague de froid exceptionnelle

Un flux de nord s'établit sur l'ensemble de la France et de l'air froid en provenance de Scandinavie envahit toute la région. Des chutes de neige se produisent en plaine à plusieurs reprises en début de mois, notamment le 2 février, jour de la Chandeleur, avec une épaisseur de 2 à 5 cm en plaine, puis à nouveau le dimanche 5 février avec 5 à 10 cm dans toute la vallée de la Garonne. Les jours suivants, les conditions anticycloniques se renforcent (1035 hectopascal le 9 février), le ciel se dégage et le froid s'accroît. Les gelées sont particulièrement sévères du 8 au 13 février, souvent comprises entre -10 et -15°C, et la température reste négative toute la journée. En fin de période, une perturbation atlantique

réussit à gagner une grande partie de la région en apportant de nouvelles chutes de neige, plus marquées au sud de la Garonne dans la matinée du 14 février.

Du 15 au 19 : Moins froid mais humide

Dans un flux de nord-ouest, les nuages défilent sur la région, avec de faibles précipitations, sous forme de neige dès la basse montagne. En plaine, les températures se radoucissent, autour de zéro degré la nuit et proches de 10°C l'après-midi.

Du 20 au 23 : Froid et ensoleillé

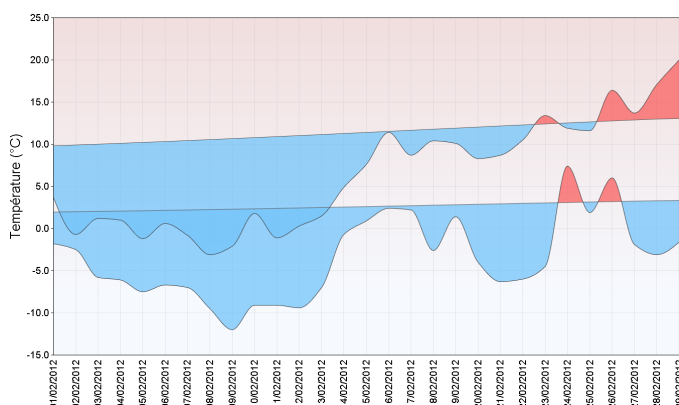
L'anticyclone continental reprend de la vigueur dans un flux de nord-est. Le soleil domine largement mais le

froid est vif, avec de fortes gelées matinales (-4 à -9°C) et seulement 7 à 10°C au meilleur de la journée.

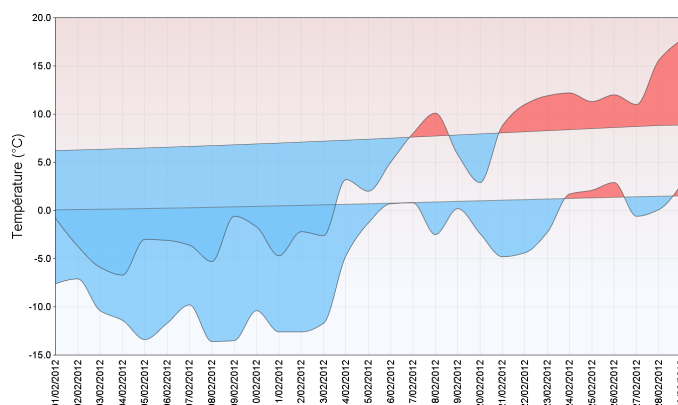
Du 24 au 29 : Douceur remarquable

L'anticyclone se rétracte vers l'Europe centrale et de l'air plus doux gagne toute la région. Les matinées sont encombrées de nuages bas ou de nappes de brouillard, puis le soleil s'impose dans une ambiance très agréable. Le dernier jour du mois prend des allures printanières, avec un beau ciel bleu sur toute la région et une température de 20°C au coeur de l'après-midi à Saint-Girons, Auch et Montauban.

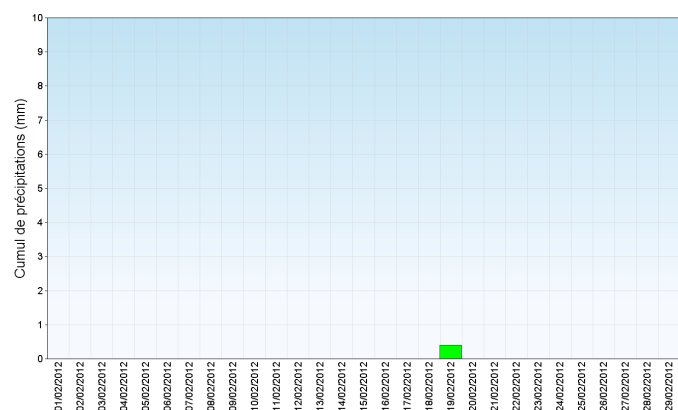
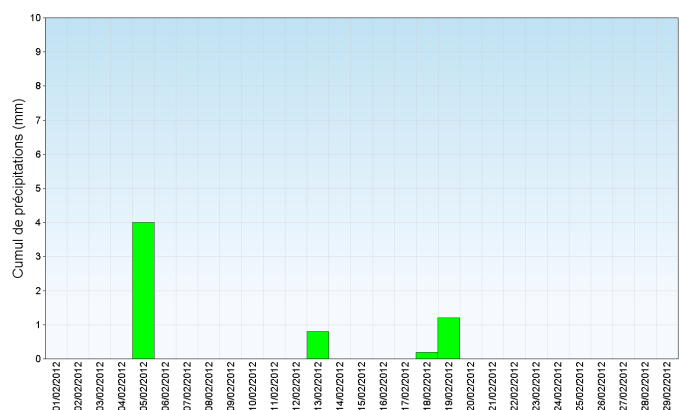
Montauban (82)



Millau (12)



Températures minimales et maximales quotidiennes



Précipitations quotidiennes

