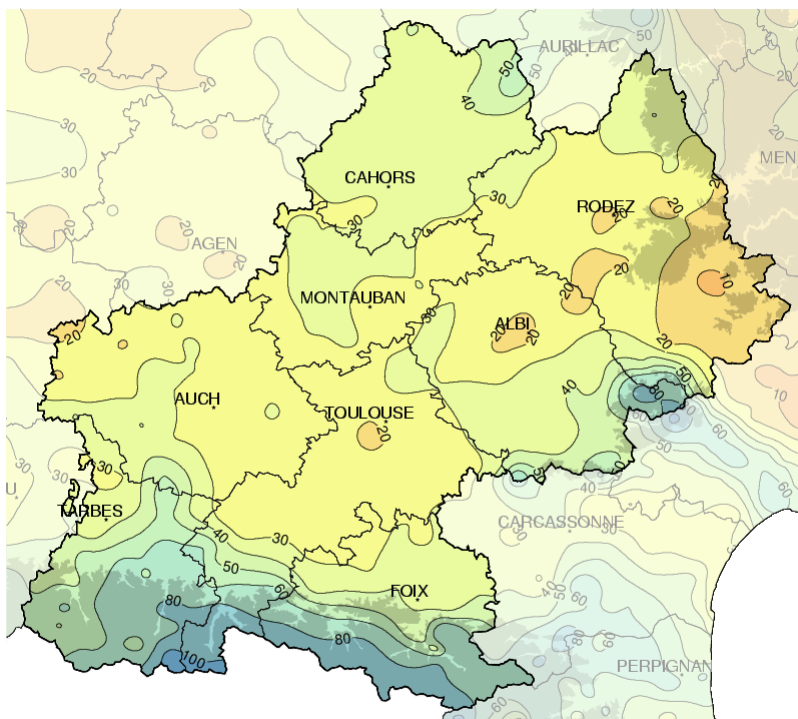


Mars 2012

## Sec, chaud et très ensoleillé

## Précipitations mensuelles (mm)



## Caractère dominant du mois

La persistance de conditions anticycloniques favorise l'établissement d'un temps calme, avec beaucoup de soleil, des températures élevées et des précipitations faibles.

## Précipitations

Le cumul est très bas sur l'ensemble de la région, avec un déficit souvent supérieur à 50%. Le relief des Pyrénées et des Monts de Lacaune est un peu plus arrosé.

## Températures

Elles sont assez proches de la normale pour les valeurs minimales, mais particulièrement élevées pour les maximales avec des écarts de 4 à 5°C au-dessus de la normale.

## Ensoleillement

Le soleil a inondé le ciel de Midi-Pyrénées tout au long de ce mois de mars, avec un cumul autour de 250 heures en moyenne, soit un bonus de 40% par rapport à la normale.

## Faits marquants

## Sécheresse sévère

Dans la continuité des mois précédents, mars 2012 est marqué par un déficit pluviométrique très important. Si l'on considère la "période de recharge", propice à la remise à niveau des nappes phréatiques, c'est-à-dire du mois de septembre 2011 au mois de mars 2012, le déficit atteint autour de 50% sur l'ensemble des plaines de la

région Midi-Pyrénées. Cette sécheresse qui perdure nous place au 2ème rang des périodes les plus sèches depuis le début des mesures, le record étant détenu par la "saison" 1948/1949.

## Douceur printanière

La température moyenne des maximales atteint 17 à 18°C sur la

plupart des localités de Midi-Pyrénées, ce qui constitue un écart de 4 à 5 degrés par rapport à la température habituellement observée au mois de mars. Seule l'année 1997 avait connu des températures très légèrement supérieures à ce niveau printanier exceptionnellement précoce.



# Précipitations

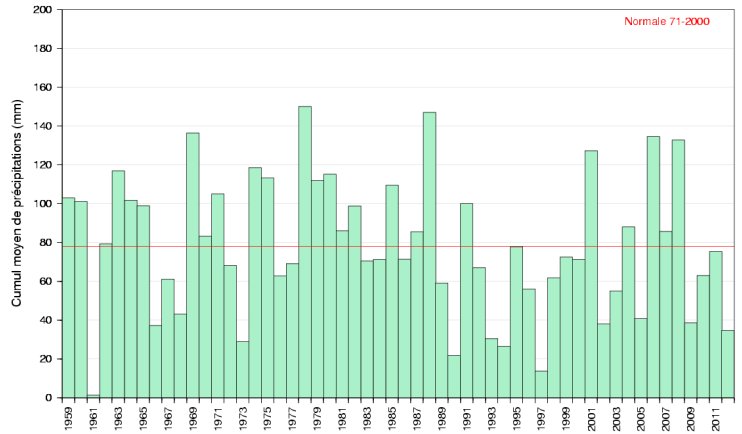
## Très déficitaires

L'ensemble des plaines est soumis au régime sec, avec des précipitations peu abondantes, concentrées sur seulement deux épisodes perturbés.

Le premier, en début de mois, a occasionné des pluies passagères, plus marquées dans le Tarn, et des chutes de neige modérées sur le relief des Pyrénées, dès 1400 mètres.

Le deuxième, plus actif et situé entre le 17 et le 22 mars, a donné des pluies parfois fortes sur le piémont pyrénéen (54 mm à Luchon le 21) ainsi que sur le sud du Massif central (57 mm à Lacaune le 22).

Partout ailleurs, le cumul mensuel atteint le plus souvent 20 à 30 mm, avec un minimum autour de 10 mm dans la région de Millau.



Cumul mensuel de précipitation depuis 1959 sur la région Midi-Pyrénées

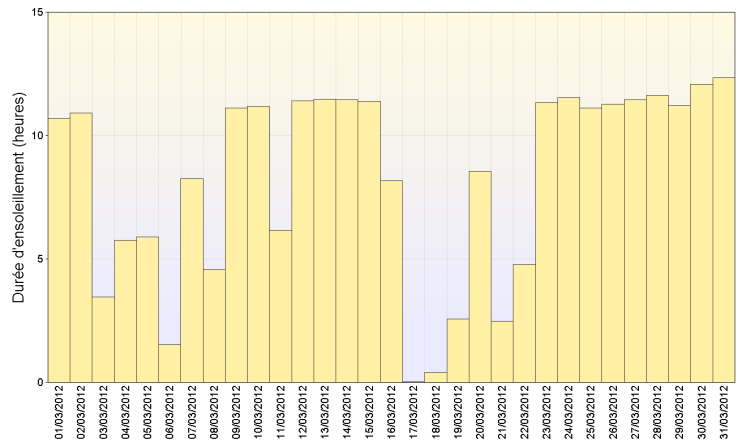
# Ensoleillement

## Exceptionnel

Le soleil a dominé très largement avec une quinzaine de journées ensoleillées du matin au soir sur toutes les communes de la région.

Le cumul est remarquable, compris entre 245 heures à Gourdon et 256 heures à Millau, soit un bonus de 70 à 80 heures de soleil par rapport à la normale.

Ces valeurs placent mars 2012 au 3ème rang des mois de mars les plus ensoleillés, juste après 1997 et 1961.



Ensoleillement quotidien à Millau (12)

# Vents

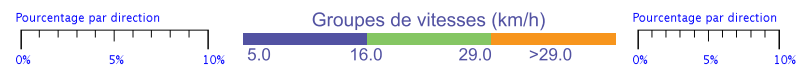
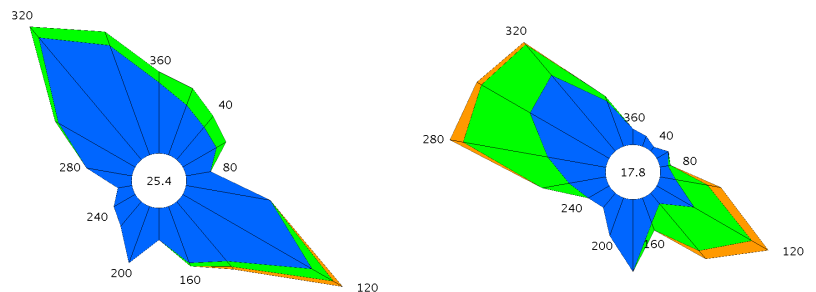
## Fortes rafales

Malgré la prédominance des conditions anticycloniques, plusieurs épisodes de vents forts sont observés, notamment en début et en milieu de mois.

Le premier épisode donne de très fortes bourrasques de vent de nord-ouest dans la soirée du 4 mars, au passage d'un front froid. Des rafales autour de 80 km/h sont mesurées de l'Ariège à la plaine toulousaine.

Puis le 8 mars, c'est le vent du nord qui atteint 90 km/h sur les Causses du Larzac et les plateaux de la Margeride.

Enfin le 21 mars, de fortes rafales d'Autan atteignent 90 km/h à Toulouse et 105 km/h sur les collines du Lauragais.



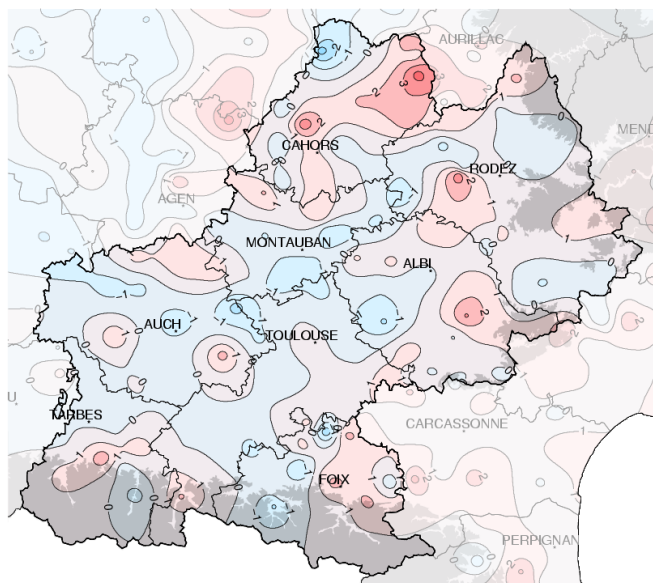
Gourdon (46)

Toulouse (31)

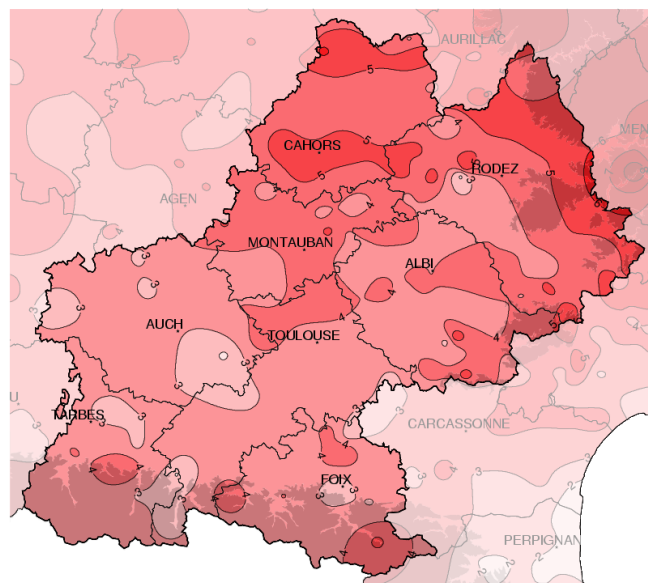
Rose des vents



# Températures



Températures minimales (°C)



Températures maximales (°C)

Ecart à la normale mensuelle (\*)

## Douceur remarquable

Si les températures moyennes sont supérieures aux normales, c'est surtout à cause des valeurs maximales qui sont particulièrement élevées.

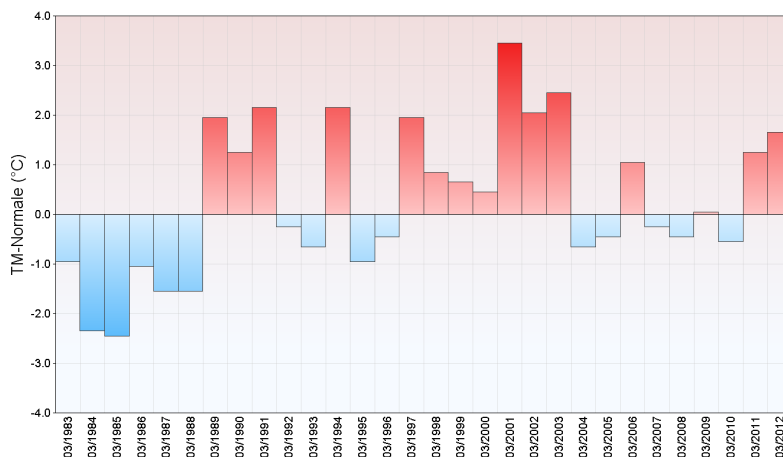
Dès le début du mois, les 20°C sont dépassés sur le Quercy et le pays albigeois. Puis, après un court intermède de fraîcheur, la température s'envole vers un niveau estival avec par exemple 24°C à Millau le 14 mars (record

absolu pour un mois de mars). Le 15 mars, jour le plus chaud du mois dans toutes les plaines de la région, la température atteint 25°C à Tarbes, Toulouse et Auch et même 26°C à Gourdon, Montauban et Albi, soit un niveau digne d'un mois de juin. Puis la température passe au-dessous des normales les jours suivants, avec des valeurs autour de 10°C au meilleur de la journée du 20 au 22 mars. Puis le retour à un temps anticyclonique permet à la

température de retrouver un niveau très élevé du 24 au 31 mars, avec des valeurs comprises entre 20 et 25°C.

Les températures minimales sont assez proches de la normale, comprises en moyenne entre 3 et 5°C. L'épisode le plus frais se situe en début de mois, avec quelques nuits claires et gélives entre le 7 et le 10 mars (-2°C à Tarbes et Montauban, -3°C à Gourdon et Saint-Girons, -4°C à Auch)

Ecart à la normale mensuelle (\*) des températures moyennes mensuelles pour les 30 dernières années à Albi (81)



(\*) Période de référence 1971/2000

# Résumé mensuel

## Du 1 au 8 : Faiblement perturbé

Après deux journées douces et bien ensoleillées, un flux de secteur nord faiblement dépressionnaire apporte de l'air plus frais avec quelques épisodes faiblement perturbés. Les journées sont alors ponctuées de pluies passagères, plus marquées le long des Pyrénées. Le vent de nord-ouest souffle fort, notamment le 4 mars où les 100 km/h sont dépassés dans le Lauragais.

## Du 9 au 16 : Soleil radieux

Un puissant anticyclone vient se positionner vers la Bretagne et un temps sec s'établit sur toute la

région. Les nuits sont fraîches, mais l'ensoleillement continu permet aux températures diurnes d'atteindre un niveau quasi estival, avec des records autour de 25°C l'après-midi en milieu de mois. Les brumes et nappes de brouillard sont très vite dissipées et le vent est faible. Puis une tendance à l'Autan se dessine en fin de période, annonciateur d'une dégradation du temps.

## Du 17 au 22 : Plus frais et perturbé

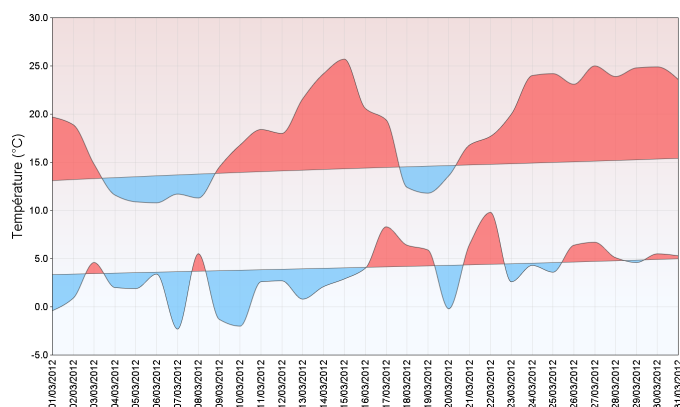
L'anticyclone s'efface et un temps plus instable s'établit sur toute la région. Les nuages défilent et donnent des pluies passagères, peu marquées en plaine, plus

abondantes sur les Monts de Lacaune et sur les Pyrénées. Les chutes de neige sont abondantes en fin de période, avec un cumul de l'ordre de 50 à 80 cm en moyenne et haute montagne.

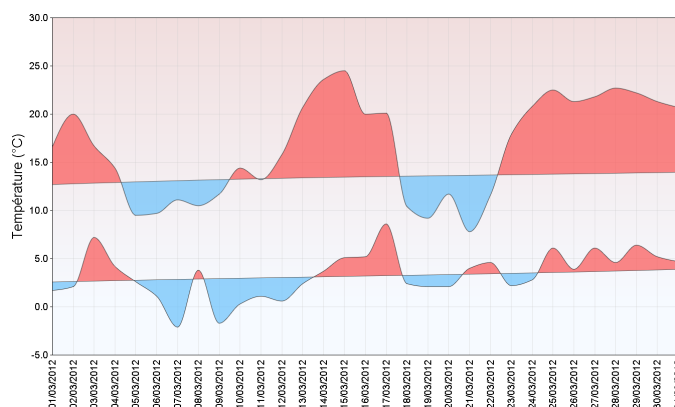
## Du 23 au 31 : Sec et ensoleillé

Le temps anticyclonique se rétablit progressivement et le soleil brille sans partage jusqu'en fin de mois, avec simplement quelques cumulus au-dessus des cimes pyrénéennes. La température, autour de 5°C au point du jour, est marquée par une amplitude remarquable, avec des valeurs de 20 à 25°C au coeur de l'après-midi.

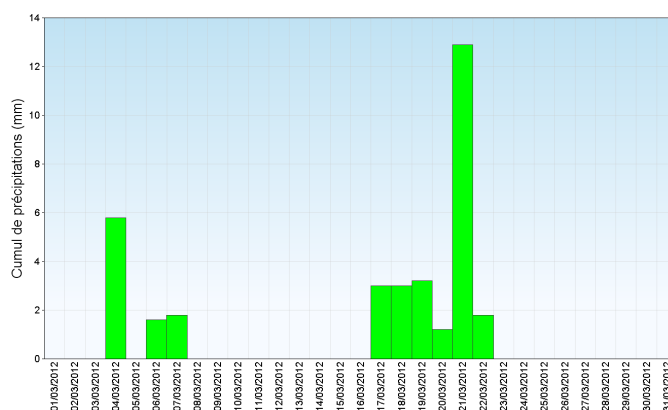
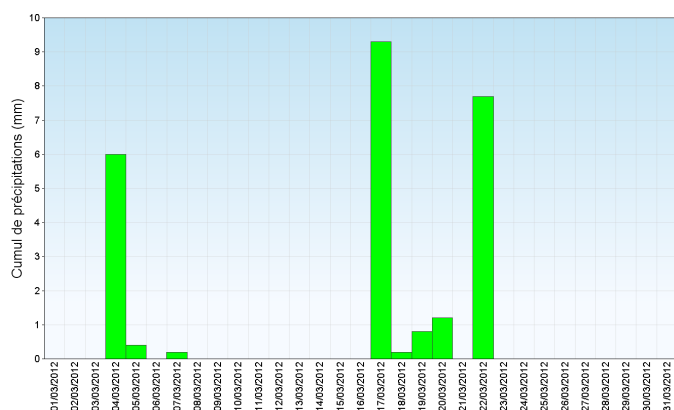
Montauban (82)



Tarbes (65)



Températures minimales et maximales quotidiennes



Précipitations quotidiennes