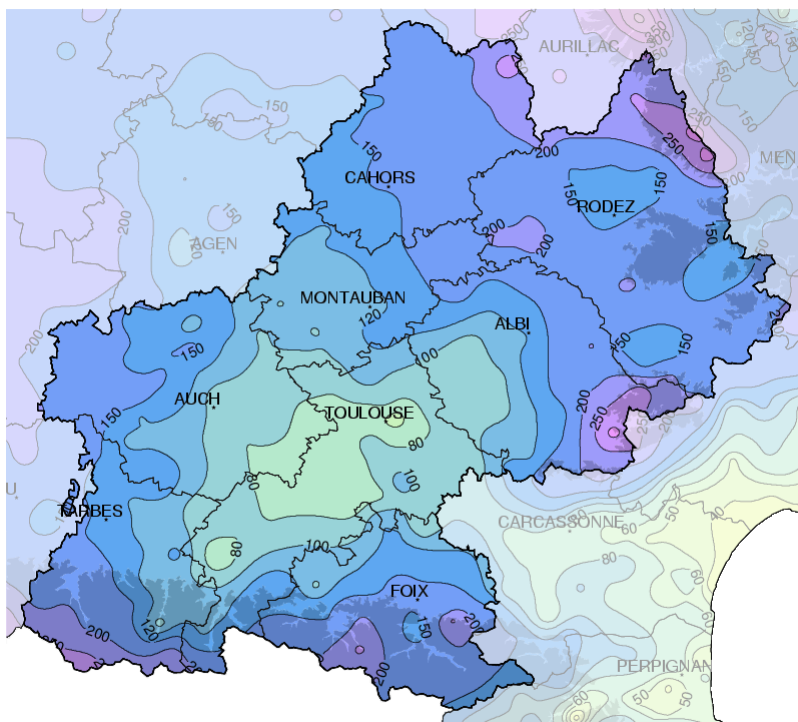


Avril 2012

## Un mois très arrosé

## Précipitations mensuelles (mm)



## Caractère dominant du mois

Ce mois d'avril est caractérisé par un temps souvent perturbé, avec des précipitations abondantes et des températures proches de la normale.

## Précipitations

Les pluies sont très fréquentes avec un cumul qui atteint deux fois la normale sur le nord de la région. Seule la plaine toulousaine fait exception avec seulement 60 mm.

## Températures

Les températures moyennes sont conformes à la norme, avec des minimales assez douces, mais des maximales plutôt fraîches, en particulier sur le Massif Central.

## Ensoleillement

Le temps perturbé a limité les périodes ensoleillées et le cumul mensuel de l'insolation est particulièrement faible. Il est compris seulement entre 80 et 120 heures.

## Faits marquants

## Tornade du 29 avril :

Après une journée douce et ensoleillée, de gros cumulus se sont formés en fin d'après-midi. Dans la soirée, certains de ces nuages se sont transformés en cumulonimbus et ils ont donné de violentes averses avec localement de la grêle dans le Frontonnais et l'ouest du Tarn. Mais au sud de l'agglomération toulousaine, précisément entre Muret

et Seysses, un phénomène très rare sous nos latitudes s'est produit vers 19 h 30. Une colonne de couleur jaune s'est élevée dans le ciel et a rejoint la base d'un cumulonimbus en pivotant sur elle-même. Cette mini-tornade a provoqué des dégâts impressionnants en passant au-dessus d'une exploitation agricole. La trace du passage de la tornade était visible le lendemain sur un couloir de

100 mètres de large et de 2,5 km de longueur. Les rafales de vent estimées au passage de ce phénomène se situent autour de 150 km/h. Cette tornade se classe au niveau F1 sur l'échelle de Fujita (F5 étant le niveau le plus élevé pour des vitesses de 500 km/h).

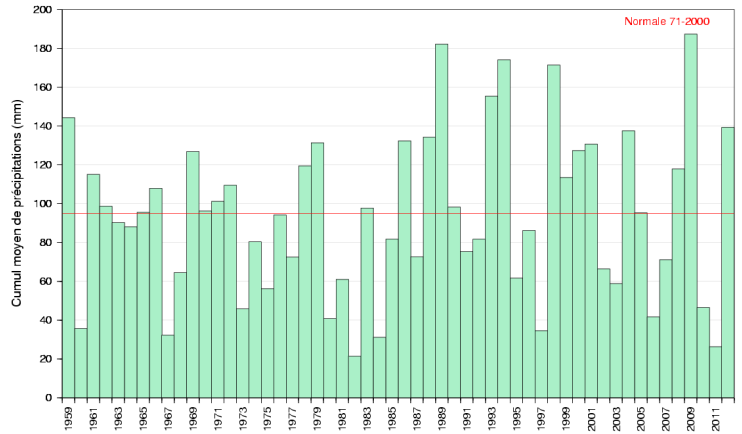


# Précipitations

## Souvent abondantes

Après un début de mois faiblement perturbé, accompagné de pluies passagères, plus marquées sur le Massif Central, le défilé des perturbations s'est accentué au fil des jours. Dès le 6 avril des pluies orageuses donnent des précipitations intenses à proximité de Gimont (25 mm) et de Toulouse (30 mm). Puis le 15 avril, c'est l'Ariège qui est touché par de gros orages en soirée (50 mm à côté de Foix). Puis du 21 au 24 avril, les perturbations se succèdent en apportant de fortes pluies du Quercy à l'Aubrac (cumul de 90 mm à Saint-Chély-d'Aubrac).

Sur l'ensemble du mois, la Montagne Noire et l'Aubrac reçoivent plus de 250 mm, soit deux fois la normale.

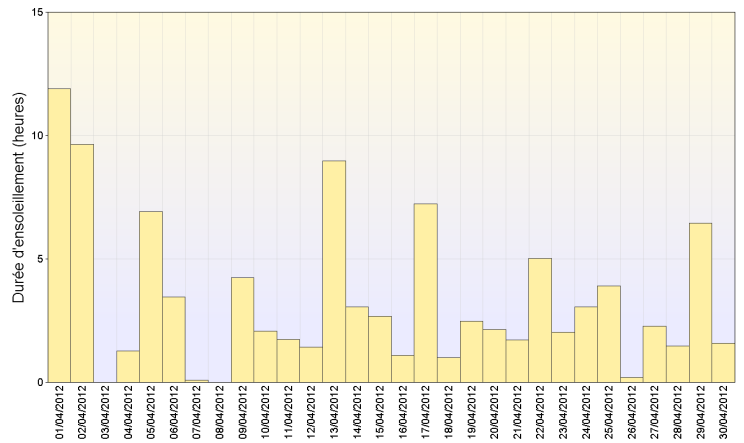


Cumul mensuel de précipitation depuis 1959 sur la région Midi-Pyrénées

# Ensoleillement

## Très faible

Le soleil a surtout brillé par son absence au cours de ce mois très maussade. Le cumul atteint seulement 82 heures de soleil à Gourdon et 99 heures à Montauban, soit près de deux fois moins que la normale et le niveau le plus faible de ces 20 dernières années. Il s'est montré un peu plus souvent de la plaine ariégeoise à la Haute-Garonne, avec un cumul de l'ordre de 115 heures, soit un déficit de 40%.

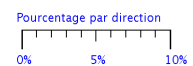
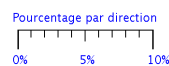
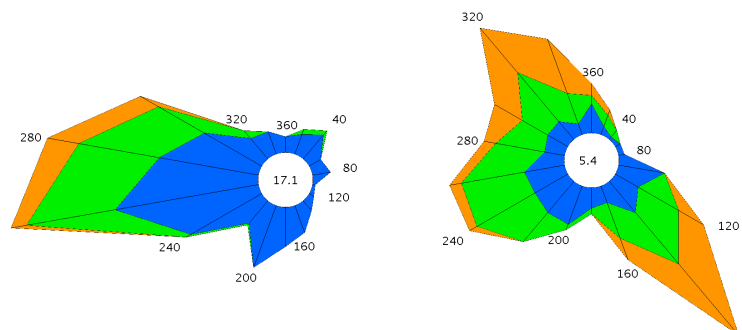


Ensoleillement quotidien à Montauban (82)

# Vents

## Très fortes rafales

Avec cette succession de perturbations, le vent a soufflé très souvent, dépassant à plusieurs reprises les 60 km/h en de nombreuses localités de la région. Les rafales les plus fortes sont observées d'une part le 10 avril, avec des pointes à 90 km/h près de Cahors et de Saint-Girons, puis d'autre part le 29 avril avec de violentes bourrasques de 112 km/h à Tanus, dans le Tarn, et de 122 km/h sur les hauteurs de Millau. Ces fortes rafales se sont produites au passage de lignes d'orages qui ont localement provoqué des mini-tornades comme le 29 avril au sud de Toulouse.

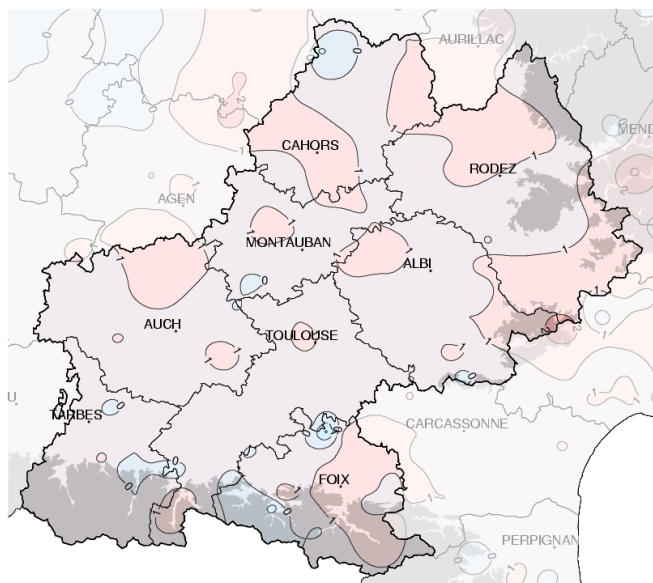


Tarbes (65)

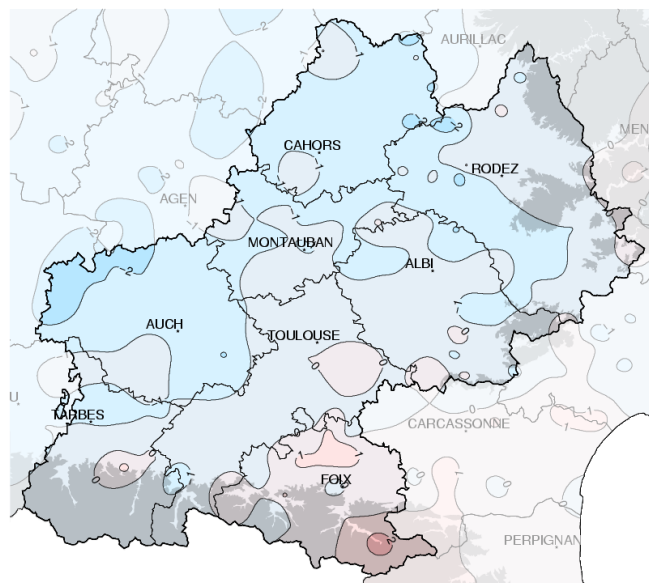
Millau (12)

Rose des vents

# Températures



Températures minimales (°C)



Températures maximales (°C)

Ecart à la normale mensuelle (\*)

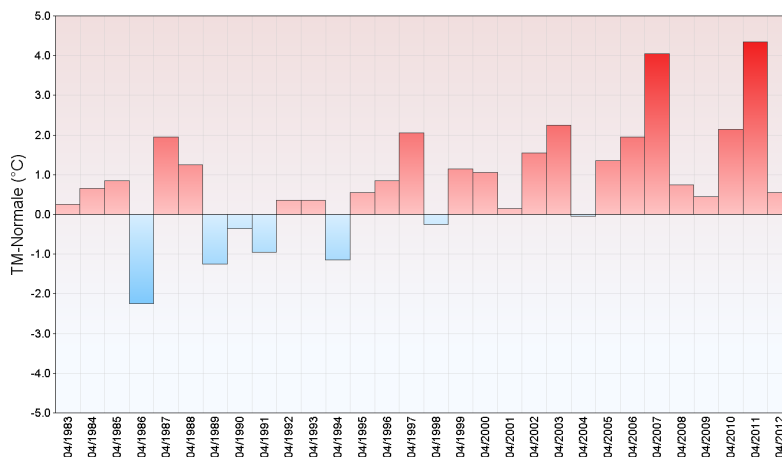
## Douces la nuit, fraîches l'après-midi

Les températures minimales sont partout supérieures à la normale, de quelques dixièmes de degrés. Une seule nuit gélive est observée: après une nuit claire, la température s'est abaissée le 17 avril au point du jour jusqu'à -1°C à Albi et -3°C à Gourdon. Quant aux températures maximales, elles sont plutôt

fraîches, avec un déficit de l'ordre de 1 degré par rapport à la normale, un peu plus sur le Bas-Armagnac et sur le Rouergue. Pourtant, le début du mois a été particulièrement doux, avec des valeurs souvent supérieures à 20°C. Mais du 7 au 25 avril, la température a eu bien du mal à dépasser les 15°C. C'est en milieu de mois que les valeurs les plus basses sont observées. Ainsi, le 16 avril, la température plafonne

à seulement 5°C à Millau, 8°C à Luchon, 10°C à Albi et 12°C à Auch au meilleur de l'après-midi. Au global, la température moyenne (qui prend en compte les valeurs minimales et maximales de chaque jour) est très proche de la normale des régions pyrénéennes aux plaines de la région, mais elle est un peu plus basse sur les contreforts et le relief du Massif Central.

Ecart à la normale mensuelle (\*) des températures moyennes mensuelles pour les 30 dernières années à Toulouse (31)



(\*) Période de référence 1971/2000

# Résumé mensuel

## Du 1 au 9 : Faiblement perturbé

Dans un flux de secteur sud-ouest, alternance de belles périodes ensoleillées et de journées plus perturbées. Des remontées espagnoles provoquent des situations orageuses qui débordent des Pyrénées, avec parfois des précipitations intenses comme le 6 avril dans le Gers et la Haute-Garonne. La température, encore très agréable en début de mois, subit des variations assez brutales les jours suivants.

## Du 10 au 24 : Pluie et fraîcheur

Le temps devient très perturbé dès

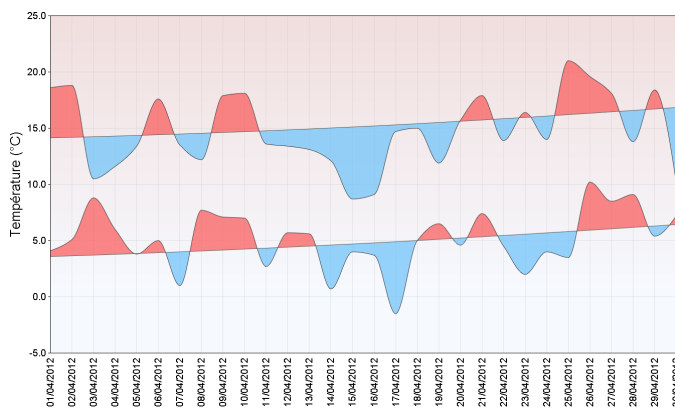
le 10 avril, avec des lignes orageuses qui donnent localement de la grêle, notamment sur la région de Figeac. Puis les jours suivants, les journées de répit sont rares et les perturbations défilent à un rythme rapide sur l'ensemble de la région. Le relief du Massif Central est plus exposé et les pluies sont souvent abondantes. En revanche, la plaine toulousaine se retrouve souvent à l'abri et les pluies sont beaucoup plus faibles et plus dispersées. Les températures sont douces la nuit mais très fraîches dans la journée, avec un maximum souvent compris entre 10 et 15°C.

## Du 25 au 30 : Plus doux mais

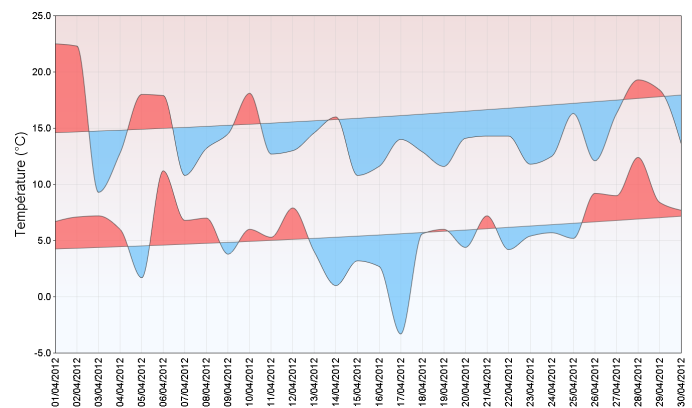
## orageux

Avec l'orientation du flux d'altitude au secteur sud, la température remonte et le ciel s'éclaircit. Le 25 avril, la température atteint les 20°C un peu partout et elle grimpe jusqu'à 21°C à Saint-Lary et 23°C à Luchon le 26 avril après-midi. Puis les jours suivants le temps devient très instable. Le vent de sud-est souffle en tempête sur l'Aveyron et le Tarn. Puis des orages se déclenchent le 28 et le 29 au soir, avec de fréquentes chutes de grêle et une mini tornade observée au sud de l'agglomération toulousaine. Le dernier jour du mois est marqué par de nouvelles pluies, très marquées sur les Pyrénées, et par un rafraîchissement sensible.

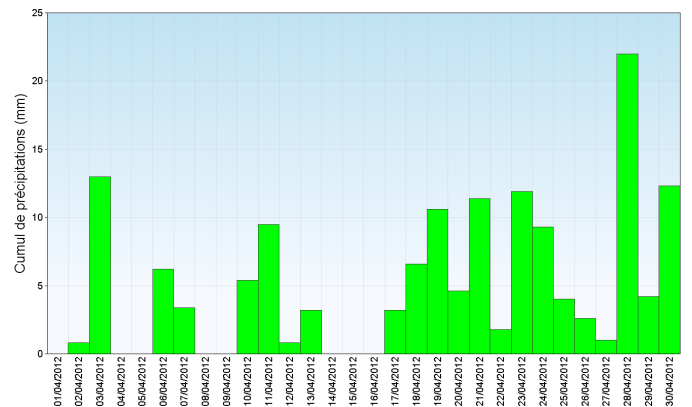
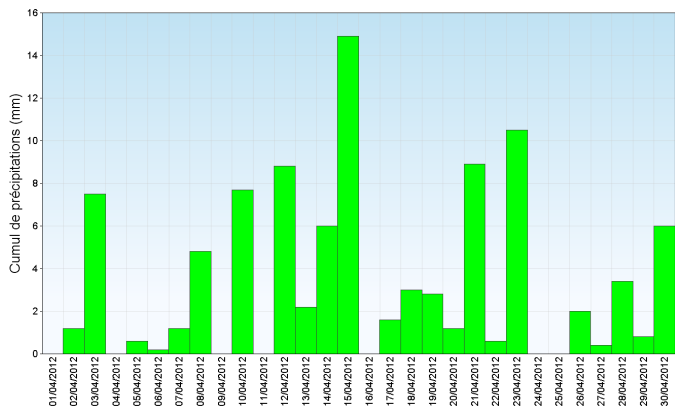
St-Girons (09)



Gourdon (46)



Températures minimales et maximales quotidiennes



Précipitations quotidiennes

