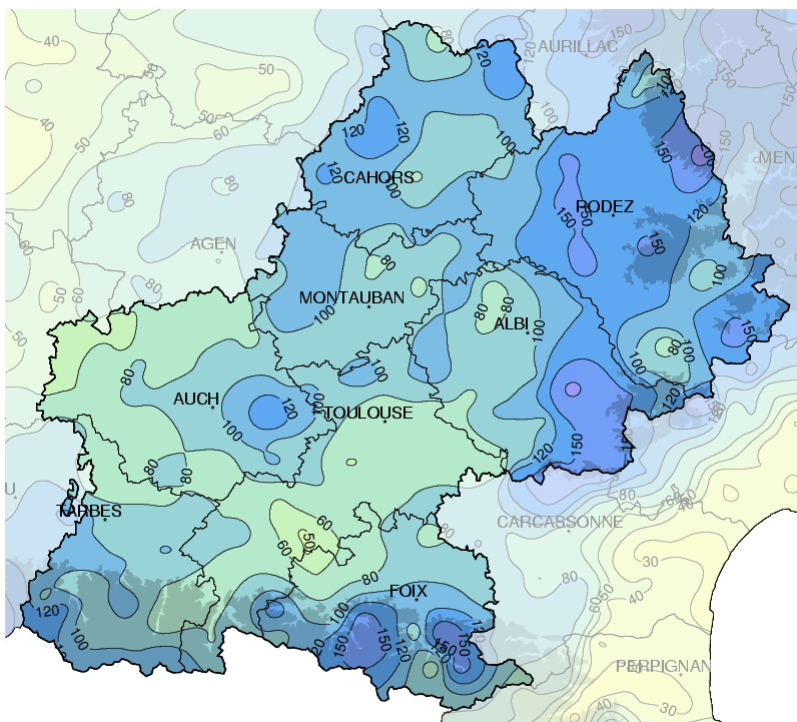


Mai 2012

Un kaléidoscope de contrastes

Précipitations mensuelles (mm)

**Caractère dominant du mois**

Ce mois de mai est très contrasté, des vagues de chaleur succèdent à des périodes plus froides. Les orages sont très nombreux et souvent porteurs de grêle.

Précipitations

En moyenne conformes aux nouvelles normales 1981-2010, leur caractère souvent orageux rend leur répartition irrégulière. A noter du 19 au 21, de forts cumuls sur le Tarn et l'Aveyron.

Températures

Elles varient en dents de scie. Les Hautes-Pyrénées bénéficient de maximales supérieures de 3 degrés à la norme. Ailleurs, en moyenne, on se situe un degré au-dessus des normales.

Ensoleillement

Le soleil, très généreux, a brillé en moyenne 20 heures de plus que la normale, et jusqu'à 50 heures de plus sur le Gers.

Faits marquants

Orages et grêle

De nombreux orages se produisent tout au long du mois et l'ensemble de la région finit par être concerné. Des épisodes de grêle se produisent fréquemment, on en observe surtout les 4 et 5 mai sur le Tarn et l'Aveyron. L'autoroute A64 se voit par deux fois tapissée de blanc, le 4 sur le plateau de Lanmezan (65) et le 5 en Comminges (31). Le 4, il grêle aussi sur Toulouse, la vallée de l'Ariège et la Lomagne (32/82); le 5 sur

Colomiers, Blagnac, Salies-du-Salat, Auterive (31) et le Tarn-et-Garonne. Le 18, c'est le Bas-Quercy (82/46) et Luchon (31) qui sont grêlés ; puis le 25, le piémont ariégeois.

Pluies soutenues

Du 19 au 21, des précipitations continues d'origine méditerranéenne tombent sur le sud du Massif Central et provoquent des inondations dans le Tarn.

Ensoleillement exceptionnel

Malgré toutes ces précipitations, c'est le second mois de mai le plus ensoleillé depuis 1991 pour Auch, après mai 2011 et le troisième pour Montauban.

Températures aléatoires

Du très chaud (plus de 30°C le 11) au plus frais (moins de 13°C le 21), les températures maximales jouent au yoyo.



Précipitations

Irrégulières mais dans la norme

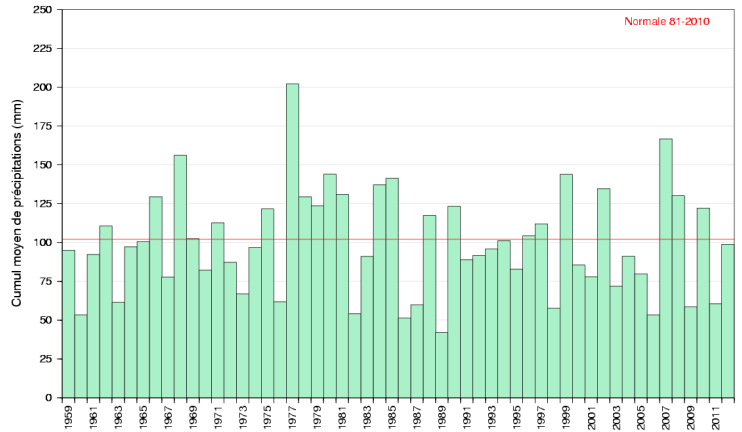
Les orages très nombreux ont favorisé des cumuls localement forts en 24 minutes : le 4, 11.6 mm à Castres (81) et le 5, 12 mm à Lahas (32).

Du 19 au 22, la pluie s'intensifie : déjà 63.6 mm le 19 à Gourdon.

En trois jours, on relève dans le Tarn 178.2 mm à Montredon, 115.5 mm à Lacaune, 105.4 mm à Labastide-Rouairoux ; dans l'Aveyron, 111.8 mm à Saint-Chély d'Aubrac et dans le Lot 100.1 mm à Gourdon.

Sur le mois avec 220.4 mm, Montredon double son cumul mensuel habituel.

Mais à Palaminy (31) avec 48.4 mm on dépasse tout juste la moitié de la norme mensuelle.



Cumul mensuel de précipitation depuis 1959 sur la région Midi-Pyrénées

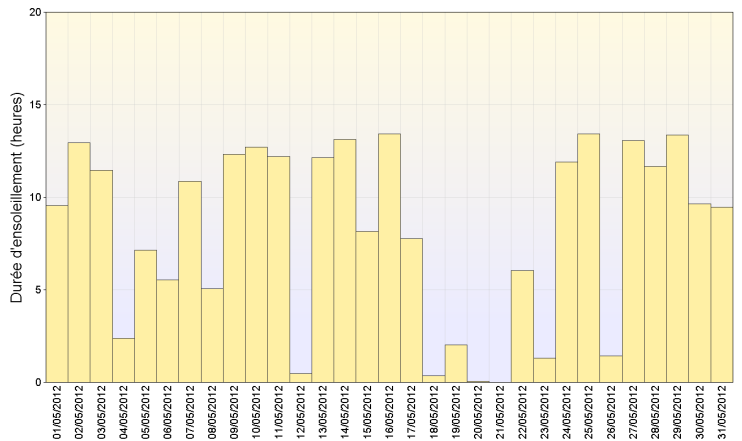
Ensoleillement

Supérieur à la normale

Le soleil s'est fait très rare entre le 18 et le 22 mai sur l'ensemble de la région, les pires journées du mois.

Pour le reste, excepté de rares journées isolées, le soleil a brillé très généreusement et souvent plus de 10 heures par jour.

Ceci explique des cumuls mensuels partout supérieurs à la normale de 20 heures, voire plus : Montauban gagne 36h, Toulouse 41h. Auch avec 55h de bonus gagne même 6 journées de soleil.



Ensoleillement quotidien à Auch (32)

Vents

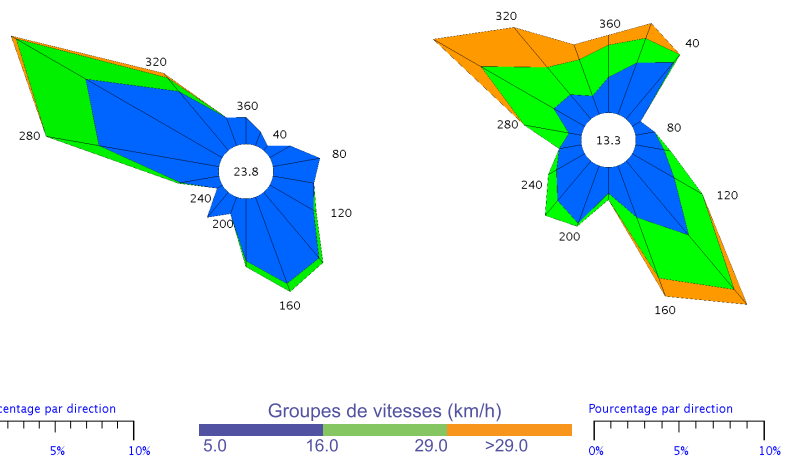
La girouette s'affole

Pour le vent aussi, la variabilité est de rigueur.

C'est du vent de secteur ouest qui est la cause des rafales les plus fréquentes. Mais elles ne se produisent pas le même jour en raison de la succession des situations orageuses.

On a ainsi 82 km/h à Albi le 4, 70 km/h à Montauban le 8 et à Toulouse le 21.

Pourtant, le vent d'Autan (de sud-est) a lui aussi soufflé, causant des rafales à plus de 100 km/h le 19 : 105 km/h relevés à Saint-Felix-Lauragais (31) ainsi qu'à Castres (81) et 94 km/h à Millau (12).

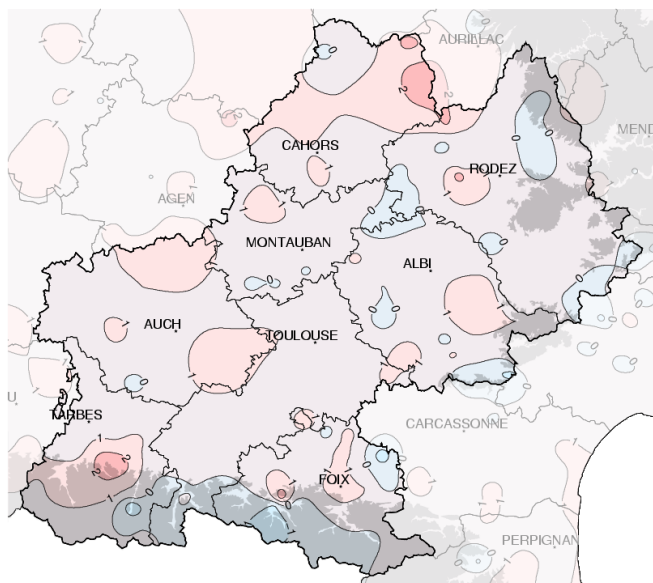


Montauban (82)

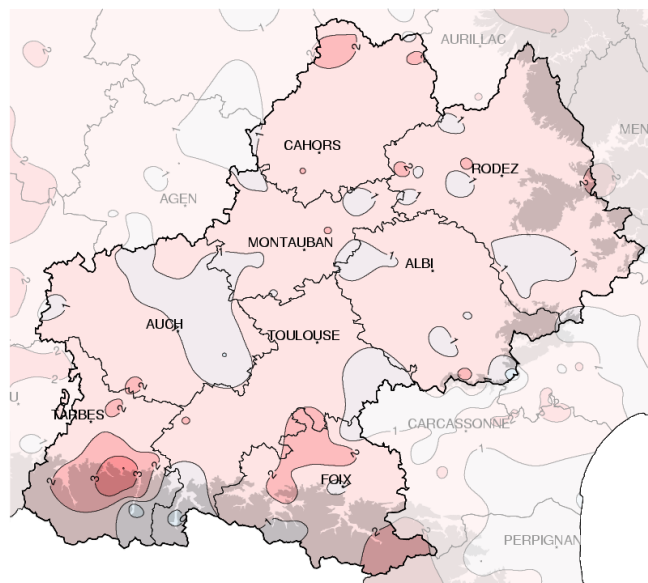
Millau (12)

Rose des vents

Températures



Températures minimales (°C)



Températures maximales (°C)

Écart à la normale mensuelle (*)

Douche écossaise

Si en moyenne la température est supérieure à la normale, c'est par une succession de vagues de chaleur et de froid. La température maximale a même dépassé 25°C pendant 11 jours à Albi, mais en alternance avec des journées où la température maximale chute au niveau des températures minimales des jours précédents.

Mai commence avec des maximales supérieures à la normale, même si les minimales en

tout début de mois sont un peu fraîches.

Du 9 au 11 mai, les maximales montent en flèche, dépassant les 30°C sur la quasi-totalité de la région.

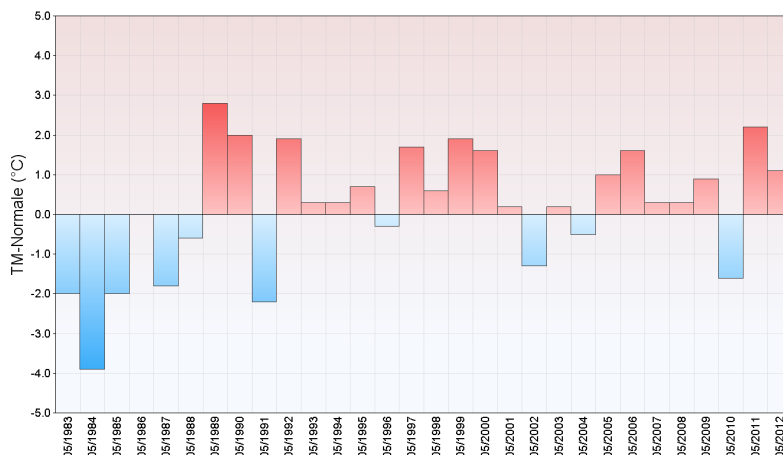
Le 10, on relève 32°C à Lomne (65), puis le 11, 33.3°C à St-Come-d'Olt (12), 32.7°C au Montat (46), 31.9°C à Toulouse-Blagnac (31) et Castres (81), 31.8°C à Luchon (31), 31.7°C à Ramouzens (32), 31.6°C à Lavaur (81) et 31.3°C à Castelsarrasin (82).

Du 13 au 23 mai, c'est une vague

de froid qui s'installe. Dans un premier temps autour des 20°C, les maximales chutent encore le 20 : en montagne, le Pic du Midi (65) et L'Hospitalet (09) ne dégèlent pas. Ailleurs avec 9 à 14°C les maximales restent en dessous du niveau des minimales des jours précédents.

Ensuite, le retour de la chaleur est ralenti le 26 par de l'air un peu frais, mais le mois se termine enfin sur des températures estivales et au-dessus des normales saisonnières.

Écart à la normale mensuelle (*) des températures moyennes mensuelles pour les 30 dernières années à Tarbes (65)



(*) Période de référence 1981/2010

Résumé mensuel

Du 1er au 16 : Changeant

Du 1er au 8, un flux d'ouest à sud-ouest instable piloté par des dépressions successives sur l'Atlantique engendre un temps très variable sur la région. Des orages plus organisés et généralisés les 4 et 5 se produisent, souvent accompagnés de grêle. En général l'air reste chaud et quelques belles journées se glissent entre deux passages instables.

Du 9 au 11, le flux s'oriente au sud. Avec le soleil, les températures s'envolent, avant une nouvelle dégradation orageuse. De l'air frais arrive par le Nord-Ouest à partir du 12 et fait chuter la température, apportant quelques nuages bas matinaux qui donnent une impression d'automne, même si le soleil parvient à percer.

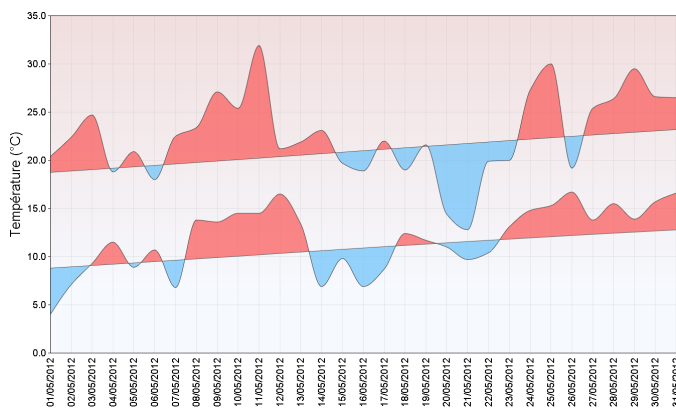
Du 17 au 22 : Perturbé et frais

Une dépression Atlantique remonte des Açores. Elle apporte de l'air doux et instable ; malgré la fraîcheur ressentie, des orages éclatent à nouveau. Une dépression associée à une goutte d'air froid en altitude située au large du Portugal nous envoie ensuite un temps vraiment automnal. En se décalant sur la Méditerranée elle génère de fortes rafales de vent d'Autan le 19 sur l'est de la région et des pluies soutenues surtout sur l'Aveyron et le Tarn où les cours d'eau finissent par déborder. La température dégringole le 20, atteignant des valeurs dignes d'un mois de novembre le 21. Le vent d'ouest soutenu jusqu'au 22 accentue la sensation de froid.

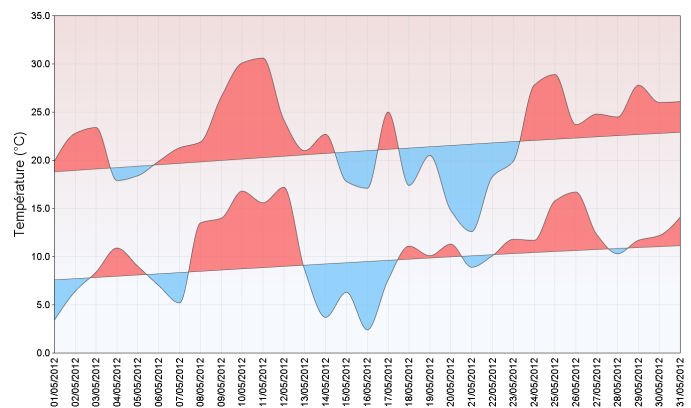
Du 23 au 31 : Retour de la chaleur

Le soleil revient progressivement, mais il n'y a pas de puissant anticyclone pour stabiliser la situation et quelques orages éclatent sur le relief des Pyrénées. Grâce au soleil et à l'absence de vent, les températures repartent enfin à la hausse et passent au-dessus des normales de saison. Petit bémol le 26, des nuages océaniques envahissent le ciel par l'ouest. En résistant, ils atténuent la montée des températures. Ils reviennent à la charge les 30 et 31 mais laissent place à de belles éclaircies en journée. La température peut continuer à monter et le mois se termine sur une note estivale.

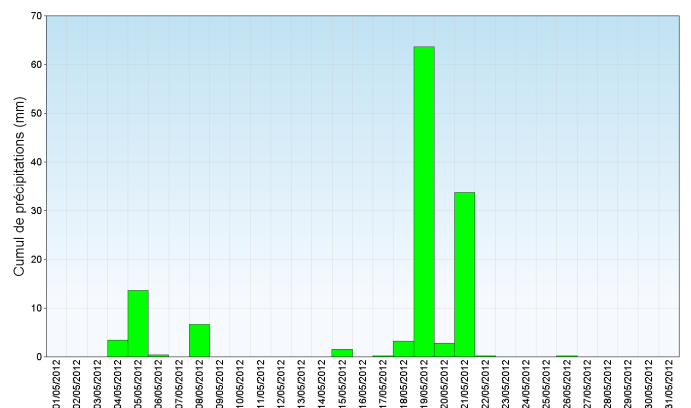
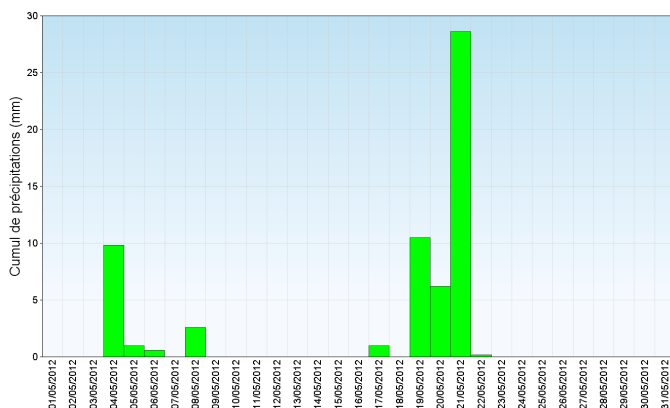
Toulouse (31)



Gourdon (46)



Températures minimales et maximales quotidiennes



Précipitations quotidiennes