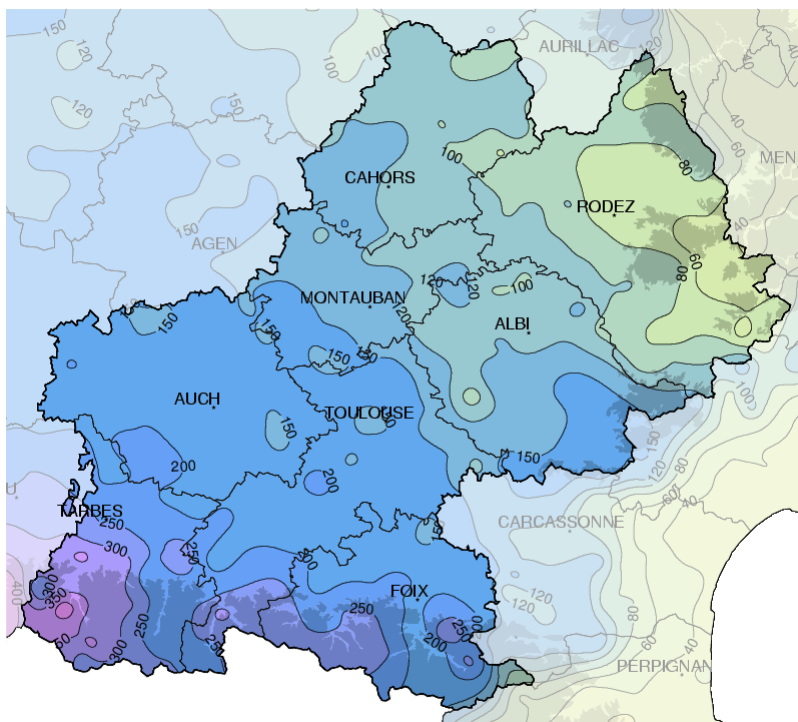


Janvier 2013

## Neige et pluie abondantes

## Précipitations mensuelles (mm)

**Caractère dominant du mois**

Ce mois de janvier est caractérisé par un temps hivernal, avec de fortes pluies, des chutes de neige jusqu'en plaine et des températures assez froides.

**Précipitations**

Elles sont très abondantes sur la majeure partie de la région, avec des valeurs record à proximité des Pyrénées. En revanche, le cumul est assez proche de la normale de l'Aubrac au Larzac.

**Températures**

Les températures nocturnes sont en moyenne très proches de la norme, alors que les valeurs de l'après-midi sont contrastées : plus douces en Armagnac, mais plus froides que la normale sur tout le reste de la région.

**Ensoleillement**

Avec ce temps très perturbé, le soleil a eu bien du mal à tirer son épingle du jeu, avec un cumul souvent proche de 50 heures, soit deux fois moins que la normale.

## Faits marquants

**Enneigement exceptionnel sur les Pyrénées**

Les chutes de neige particulièrement abondantes de la mi-janvier (60 cm en 24 heures en moyenne montagne) ont rendu le manteau neigeux très instable, d'où un risque maximal d'avalanche les 14 et 15 janvier (vigilance rouge pour les Hautes-Pyrénées et orange pour l'Ariège et la Haute-Garonne). A la fin du mois, la couche de neige atteignait 50 cm

vers 1000 mètres et 2 mètres vers 1800 mètres d'altitude !

**Épisode neigeux du 20 janvier**

Après un samedi très pluvieux (30 à 40 mm en 24 heures sur tout le sud de la région), de l'air froid gagne progressivement la région et la neige remplace la pluie en fin de nuit. Cette neige, souvent collante, persiste en matinée en donnant une épaisseur importante sur une grande partie de

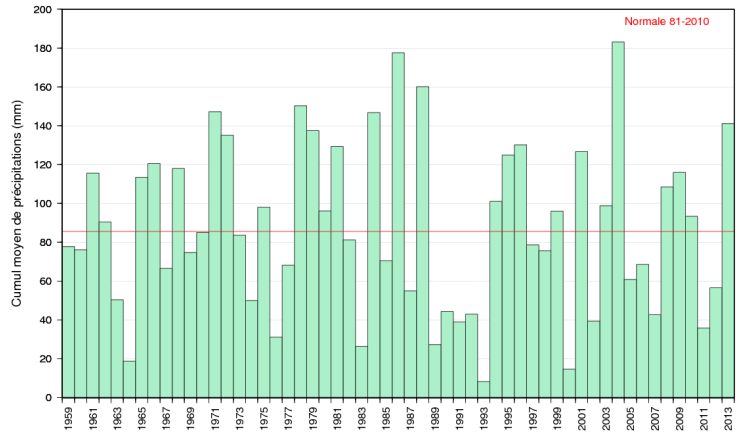
la région : de 5 à 7 cm sur la région de Montauban, l'est du Gers, la plaine toulousaine et le nord de l'Ariège. Sur les contreforts du Massif Central, la couche de neige atteint 10 cm vers Mazamet (81) et Gignac (46) et souvent plus de 20 cm sur les Causses du Quercy. Cet épisode de neige collante, accompagné de fortes bourrasques de vent, s'est traduit par de nombreuses coupures de courant, avec 25000 foyers privés d'électricité le dimanche 20 janvier.



# Précipitations

## Abondantes

Les précipitations de ce mois de janvier sont particulièrement abondantes, avec un cumul de 155 mm à Toulouse et de 258 mm à Tarbes, ce qui constitue un record absolu pour la capitale des Hautes-Pyrénées depuis 1946. Sur une grande partie de la région, ces pluies exceptionnelles représentent des cumuls 3 fois supérieurs aux normales. Seule la partie orientale de l'Aveyron, de l'Aubrac au Larzac, a connu des précipitations proches de la norme, avec par exemple seulement 49 mm à Millau. La neige, tombée en abondance sur les Pyrénées, a fait son apparition en plaine à plusieurs reprises, et des pluies verglaçantes ont affecté la région toulousaine le 18 janvier en début de matinée.

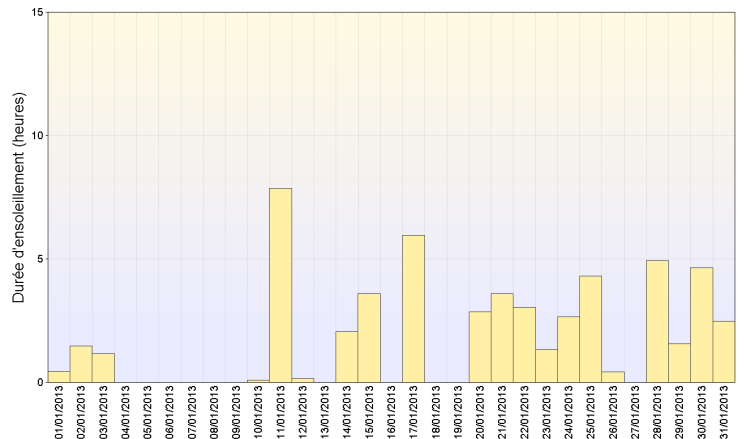


Cumul mensuel de précipitation depuis 1959 sur la région Midi-Pyrénées

# Ensoleillement

## Très faible

Avec ce temps gris et perturbé, le soleil a surtout brillé par son absence. On dénombre de 12 à 15 journées sans le moindre rayon de soleil sur la plupart des localités de la région. Le cumul d'ensoleillement mensuel atteint à peine 50 heures dans le triangle Albi-Auch-Gourdon, soit près de 50% de déficit. Seul le Larzac réussit à s'en sortir un peu mieux, avec 94 heures de soleil à Millau.

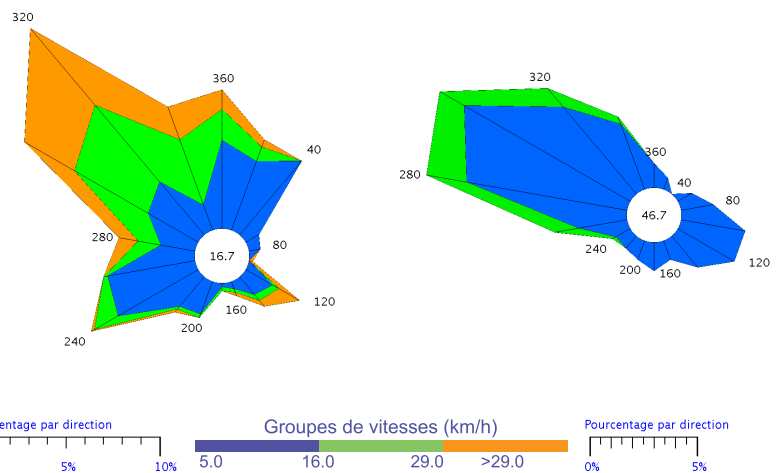


Ensoleillement quotidien à Montauban (82)

# Vents

## Nord-ouest dominant

Le vent a soufflé régulièrement tout au long du mois, avec une nette prédominance de vents de nord-ouest. En plaine, les rafales les plus fortes ont été observées les 11 et 21 janvier, dans un régime de traîne. Les vitesses du vent ont alors atteint 60 à 80 km/h au passage de lignes de grains. Puis le 26 janvier, de fortes rafales ont balayé le piémont pyrénéen, avec une pointe de 100 km/h à Tarbes. En montagne, le vent a soufflé aussi très fort, avec des rafales de vent de nord-ouest de 180 km/h au Pic du Midi (2880 mètres d'altitude), toujours le 26 janvier.

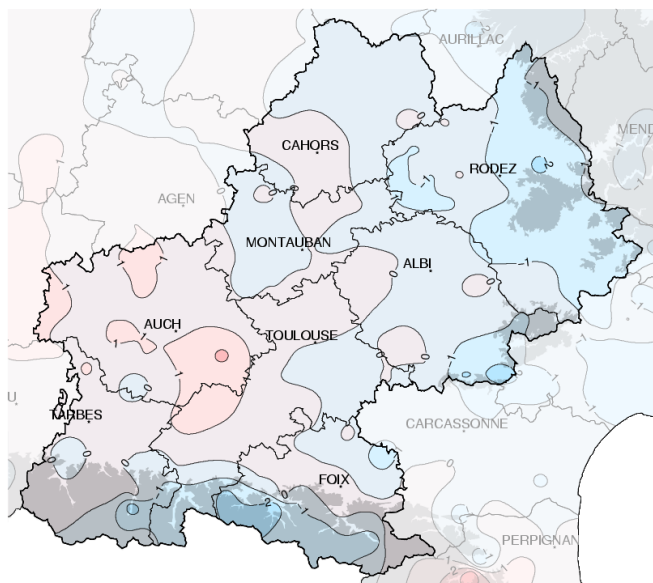


Millau (12)

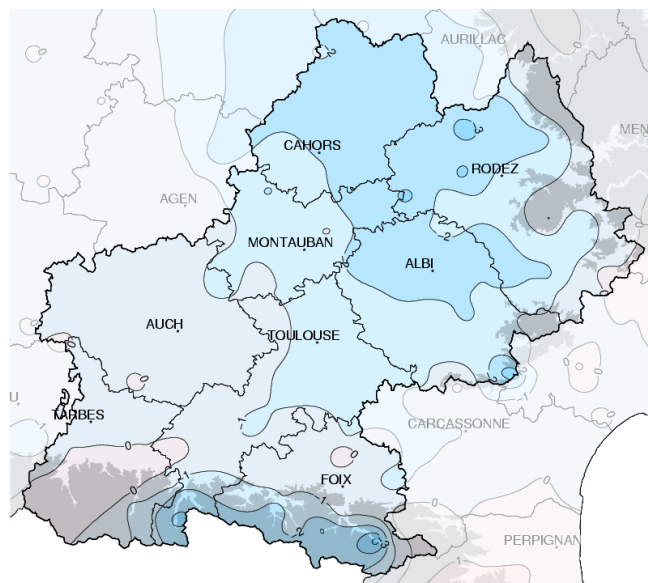
Montauban (82)

Rose des vents

# Températures



Températures minimales (°C)



Températures maximales (°C)

Ecart à la normale mensuelle (\*)

## Assez froides

La moyenne des températures minimales est souvent proche de la norme sauf sur l'Aveyron où les gelées ont été très fréquentes, avec 19 jours à Rodez et 21 jours à Millau. Le 17 janvier, après une nuit claire, la température s'est abaissée jusqu'à -15°C à Rodez et -17°C à Laissac (12) où les sols étaient enneigés.

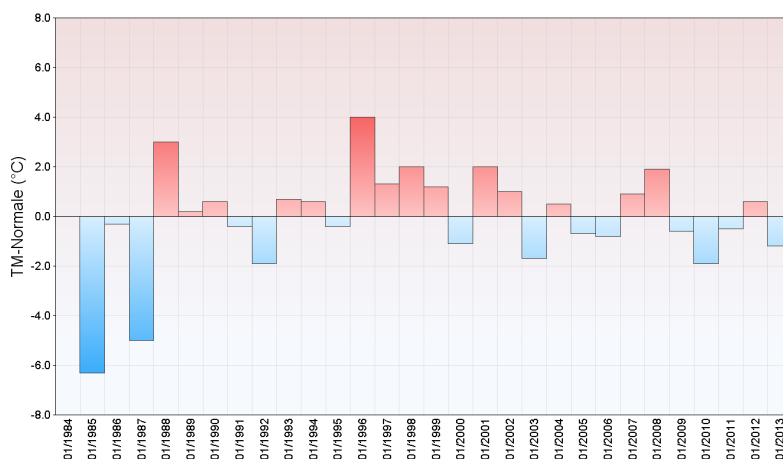
Quant à la moyenne des températures maximales, elle est

partout inférieure à la normale, avec un écart plus marqué sur le Quercy, le pays albigeois et le Rouergue (plus de 2 degrés de différence à Albi, Gourdon et Rodez). Ces températures diurnes particulièrement basses s'expliquent par la faiblesse de l'ensoleillement et les fréquentes incursions froides qui ont donné de la neige parfois jusqu'en plaine. L'ouest de la région, de la Bigorre à l'Armagnac, a connu lui aussi un

temps très perturbé mais l'influence océanique a maintenu des températures un peu plus douces et l'écart à la normale est beaucoup plus faible.

En fin de mois, à la faveur d'un ensoleillement généreux et d'une bouffée de douceur venue d'Espagne, la température a atteint un niveau très élevé sur le sud de la région, avec 20°C à l'Isle-Jourdain (32) et 21°C à Tarbes et à Tournay (65).

Ecart à la normale mensuelle (\*) des températures moyennes mensuelles pour les 30 dernières années à Albi (81)



(\*) Période de référence 1981/2010

# Résumé mensuel

## Du 1 au 9 : Anticyclonique

Après le passage d'une perturbation active le premier jour du mois, un puissant anticyclone vient se positionner sur la France et un faible flux de nord-est apporte de l'air froid sur notre région, souvent chargé d'humidité. Les brouillards matinaux sont souvent épais et ils évoluent en grisaille tenace dans les plaines, alors que le soleil se montre plus généreux sur le relief du Massif Central et des Pyrénées. Les températures sont très contrastées avec des maximales souvent inférieures à 5°C à Auch, Toulouse ou Cahors, mais jusqu'à 17 ou 18°C sur le piémont pyrénéen.

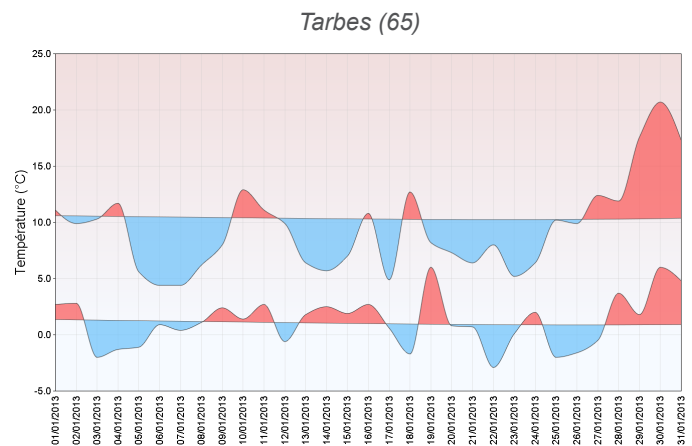
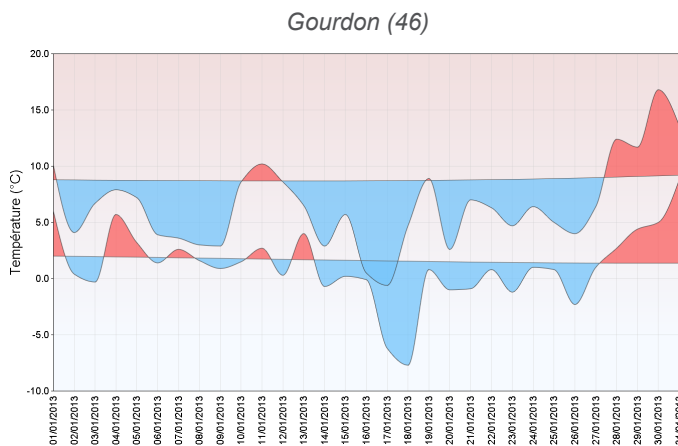
## Du 10 au 28 : Très perturbé

La situation devient dépressionnaire, dans un flux rapide de nord-ouest et les perturbations se succèdent sur la région. Elles sont très actives avec des pluies soutenues et des chutes de neige abondantes sur les Pyrénées. La neige fait aussi son apparition en plaine à plusieurs reprises entre le 14 et le 20 janvier. Le 16 janvier, de l'air doux et humide vient buter sur l'air froid continental présent sur le Massif Central. Des chutes de neige importantes affectent le Lot (12 cm à Gourdon) et le Tarn (50 cm sur les Monts de Lacaune). Puis dans la nuit du 19 au 20 janvier, de nouvelles chutes de neige affectent la vallée de la Garonne (5 à 7 cm en

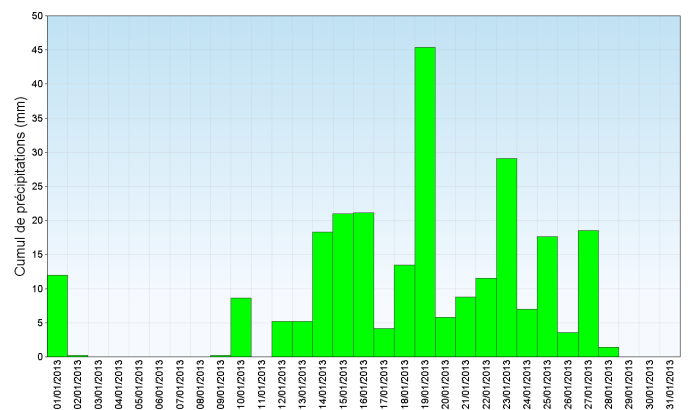
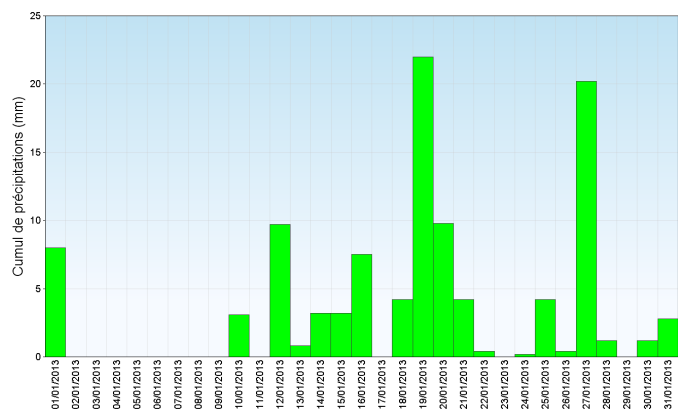
plaine toulousaine), ainsi que le Tarn et le Lot où on relève autour de 20 cm sur les contreforts du Massif Central. Les températures sont assez froides pendant toute cette période, souvent comprises entre zéro et 5°C la nuit et entre 5 et 10°C l'après-midi.

## Du 29 au 31 : Doux et ensoleillé

Le flux s'oriente au secteur sud-ouest et les perturbations glissent sur le nord de la région alors que soleil et douceur s'installent plus au sud. La température atteint un niveau printanier avec des valeurs de 20 à 22°C sur la Bigorre et le Luchonnais.



Températures minimales et maximales quotidiennes



Précipitations quotidiennes