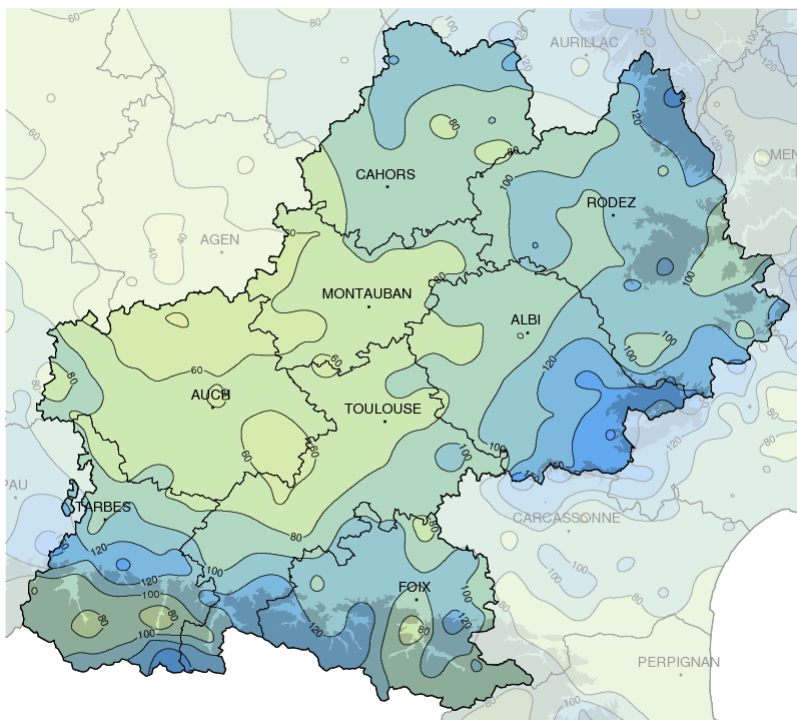


Avril 2013

Un mois d'avril contrasté

Précipitations mensuelles (mm)



Caractère dominant du mois

Ce mois d'avril est caractérisé par des températures moyennes et des précipitations assez proches de la normale. Mais ces valeurs masquent des fluctuations importantes au fil des jours.

Précipitations

Les pluies sont plus abondantes sur le relief, une situation conforme à ce qui est observé régulièrement dans la région. Le milieu du mois est marqué par une période plus sèche.

Températures

La moyenne est proche de la norme, avec trois phases bien distinctes : un début avril bien froid, une douceur remarquable en milieu de mois et à nouveau un temps froid en fin de mois.

Ensoleillement

Le niveau de l'ensoleillement est plus faible que la normale, malgré de belles journées printanières du 10 au 17 avril.

Faits marquants

Enneigement exceptionnel

Les chutes de neige ont été particulièrement abondantes tout au long de l'hiver, avec une hauteur de neige fraîche cumulée proche de 10 mètres par endroits en haute montagne, un niveau jamais relevé au cours des trente dernières années. A la fin du mois d'avril l'enneigement était encore très important pour la saison. L'épaisseur du manteau neigeux atteignait 3 mètres au Port d'Aula, à 2140 mètres

dans le massif du Couserans, et 3,30 mètres au lac d'Ardiden, à 2450 mètres en Haute-Bigorre. Avec les nouvelles chutes de neige de la fin avril, les versants français étaient bien enneigés dès 1500 mètres d'altitude et on trouvait souvent des accumulations supérieures à 2 mètres d'épaisseur au-dessus de 2000 mètres.

Brutales variations

Conformément au dicton "en avril ne

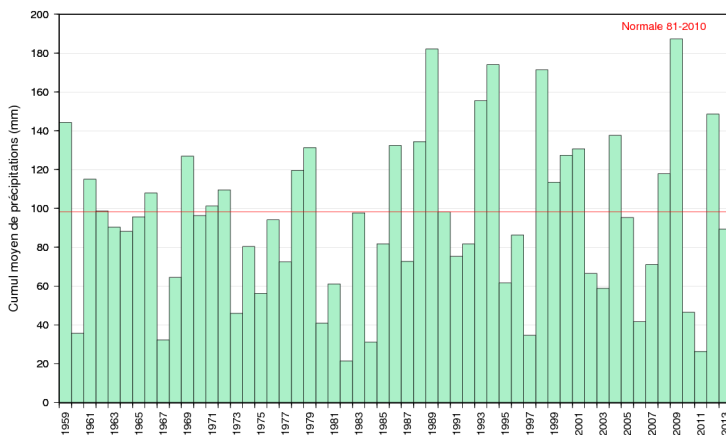
te découvre pas d'un fil", ce mois d'avril 2013 a été le théâtre de brutales chutes de température. Les fluctuations les plus fortes ont eu lieu en milieu de mois. Après un coup de chaleur le 17 avril, avec des températures proches de 30°C, la température perdait près de 20 degrés deux jours plus tard. Puis entre le 25 et le 27 avril, la dégringolade de la température atteignait une quinzaine de degrés sur toute la région, passant de 25°C à 10°C au coeur de l'après-midi !



Précipitations

Pluies fréquentes

Le cumul des précipitations est assez proche de la norme, avec un léger déficit de l'Armagnac au sud du Quercy et des pluies en revanche un peu excédentaires sur l'Aveyron et le nord du Lot. Dans le Massif central, le nombre de jours de pluie est important avec 15 jours de précipitations significatives. C'est en début et en fin de mois que les épisodes pluvieux sont les plus marqués. Dès le premier avril, une perturbation active donne 41 mm à Labastide-Rouairoux (81) puis le 4 avril, une nouvelle perturbation apporte 28 mm à Gourdon (46). Le 6 avril, la neige est de retour sur les Pyrénées, temporairement dès 500 mètres d'altitude ! Puis en fin de mois, plusieurs épisodes pluvieux arrosent toute la région.

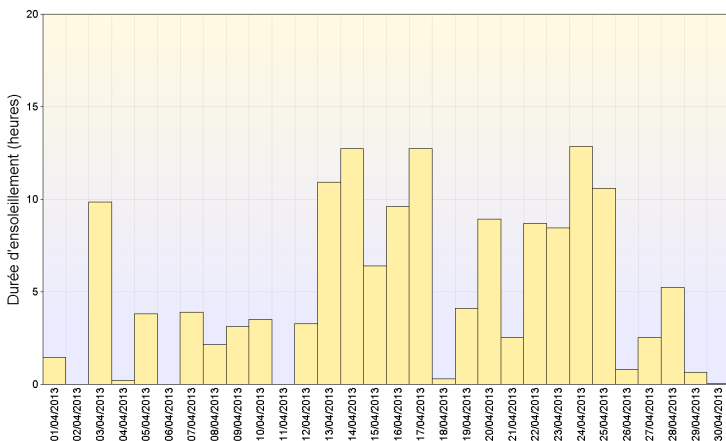


Cumul mensuel de précipitation depuis 1959 sur la région Midi-Pyrénées

Ensoleillement

Manque de soleil

Au cours de ce mois d'avril, le déficit d'ensoleillement est général avec un cumul de l'ordre de 150 heures de soleil. La différence par rapport à la normale est relativement faible sur les régions pyrénéennes mais elle est plus marquée en plaine toulousaine (30 heures) ainsi que du Quercy à l'Aubrac et au Larzac (40 heures). Le début et la fin du mois ont connu plusieurs journées sans le moindre rayon de soleil.



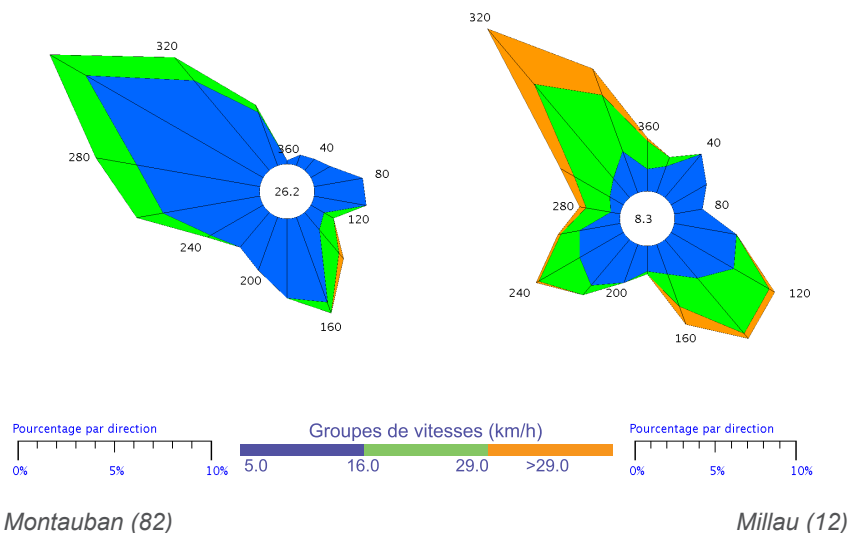
Ensoleillement quotidien à Gourdon (46)

Vents

Quelques rafales

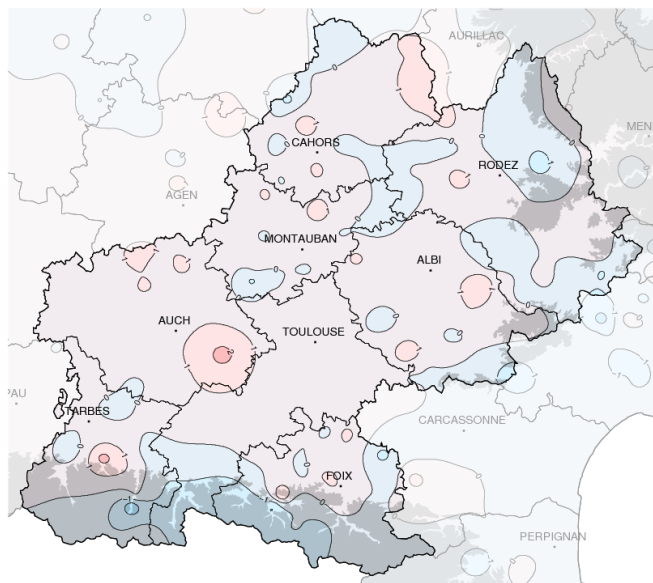
Malgré un temps souvent perturbé, le vent n'a pas soufflé très fort au cours de ce mois d'avril, avec une prépondérance du vent de nord-ouest sur l'ensemble de la région.

Au passage d'un front actif le 11 avril, des phénomènes orageux ont provoqué de bonnes rafales dans la soirée, notamment des Pyrénées au sud du Tarn avec 72 km/h à Saint-Girons (09) et 91 km/h à Labastide-Rouairoux (81). En haute montagne, le même jour, les rafales ont parfois dépassé les 100 km/h, avec par exemple 123 km/h au Pic du Midi (65), à 2880 mètres d'altitude.

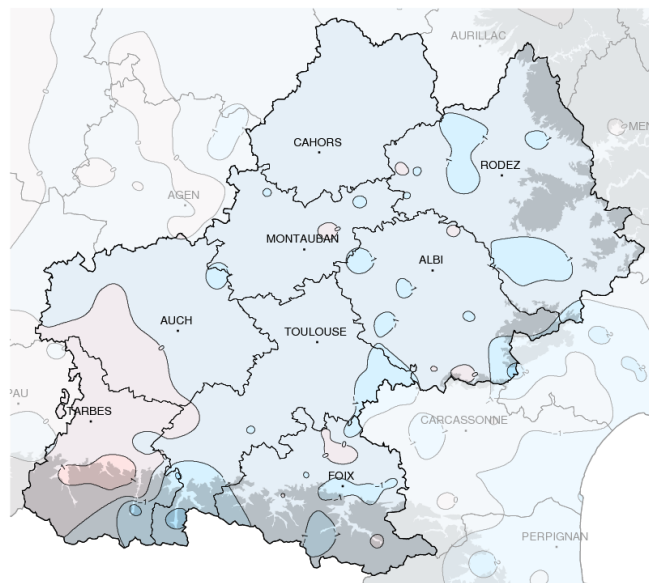


Rose des vents

Températures



Températures minimales (°C)



Températures maximales (°C)

Écart à la normale mensuelle (*)

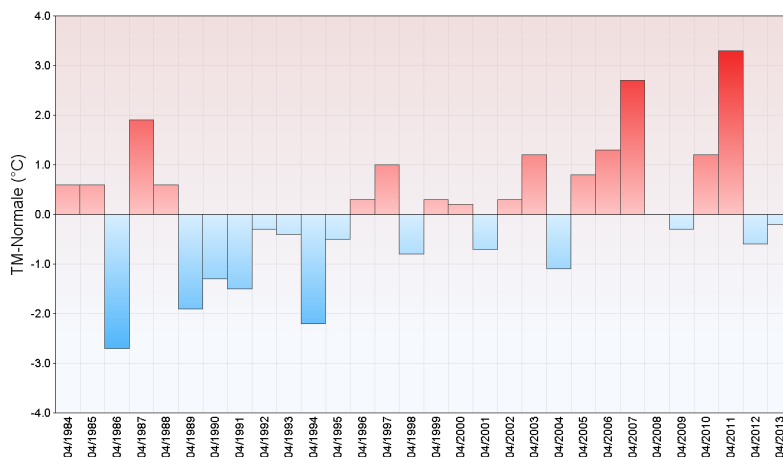
Températures contrastées

La moyenne mensuelle est à peu près conforme à la norme sur l'ensemble de la région, mais les fluctuations de température ont été très marquées tout au long du mois. Après une première décade froide, en particulier pour les températures diurnes, l'ambiance s'est nettement réchauffée en milieu de mois pour atteindre un niveau estival le 17

avril, jour le plus chaud du mois : 30°C à Lourdes (65), 31°C à Bioule (82) et à Saint-Géry (46). Mais dès le lendemain, sous un ciel couvert, la température perd 10 à 12 degrés et le 19 avril, sous une pluie battante, la température plafonne à 10°C à Saint-Girons et 12°C à Toulouse, soit une perte d'une vingtaine de degrés en deux jours ! Vers la fin du mois, une situation

similaire se reproduit, avec des valeurs de 23 à 25°C le 25 avril suivies d'un refroidissement brutal les 2 jours suivants. Le 27 avril, la température maximale est au niveau des records de froid pour cette période de l'année, avec par exemple 11°C à Montauban, 9°C à Toulouse et 6°C à Bagnères-de-Luchon (31) au plus "chaud" de l'après-midi !

Écart à la normale mensuelle (*) des températures moyennes mensuelles pour les 30 dernières années à St-Girons (09)



(*) Période de référence 1981/2010

Résumé mensuel

Du 1 au 9 : Froid et perturbé

Un régime de nord-ouest apporte de l'air froid et les dépressions traversent la région, accompagnées de perturbations actives. Les pluies sont fréquentes et parfois abondantes, notamment sur les contreforts du Massif Central et des Pyrénées. En montagne, la neige s'abaisse temporairement vers 500 mètres le 6 avril, jour le plus froid du mois avec une température maximale souvent comprise entre 5 et 8°C en plaine. La température remonte un peu les jours suivants, mais les journées sont encore bien grises et ponctuées de pluies passagères.

Du 10 au 17 : Beau et chaud

Une hausse de la pression apporte un temps plus calme et le soleil s'installe progressivement. Le vent s'oriente ensuite au secteur sud et sous un ciel d'un bleu limpide, la température s'envole pour atteindre autour de 25°C au coeur de l'après-midi du 16 avril et localement jusqu'à 30°C le lendemain.

Du 18 au 22 : Perturbé

La dégradation est brutale le 18 avril, avec un temps gris et humide et des températures en baisse sensible. Ce temps maussade perdure quelques jours puis les éclaircies sont de retour en fin de période.

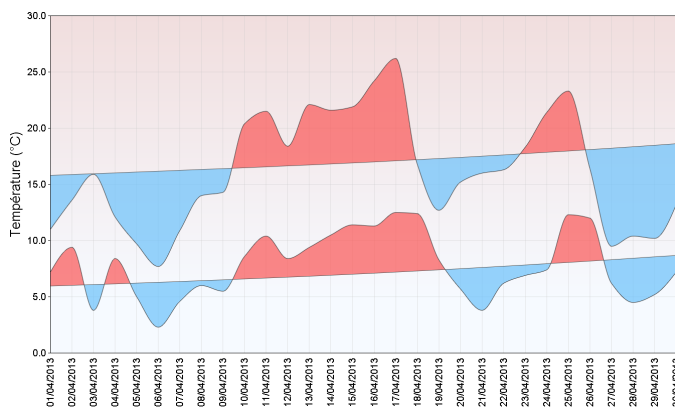
Du 23 au 25 : Intermède printanier

Le retour de conditions anticycloniques apporte une bouffée de douceur ensoleillée, accompagnée d'un souffle d'Autan modéré. La température approche les 25°C le 25 avril en milieu d'après-midi.

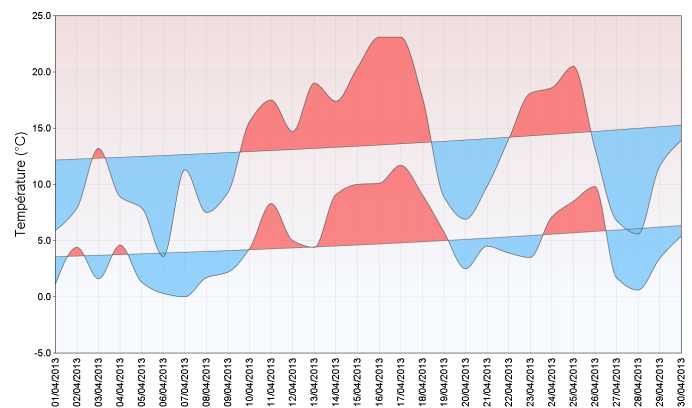
Du 26 au 30 : Temps hivernal

Une zone dépressionnaire vient se positionner au-dessus de l'Espagne et un temps froid et pluvieux s'installe sur la région, avec de la neige en basse montagne et des températures qui plafonnent autour de 10°C en plaine au meilleur moment de la journée.

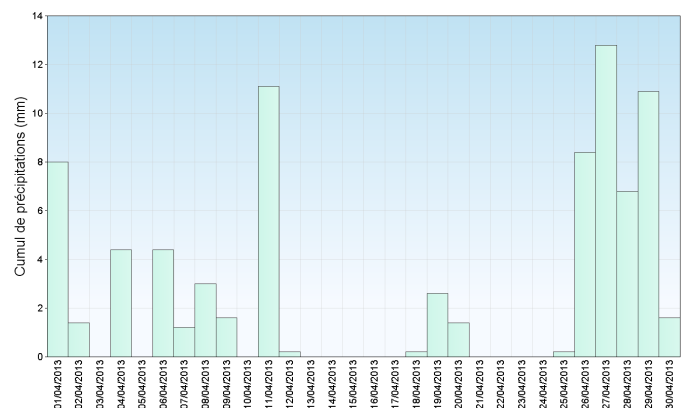
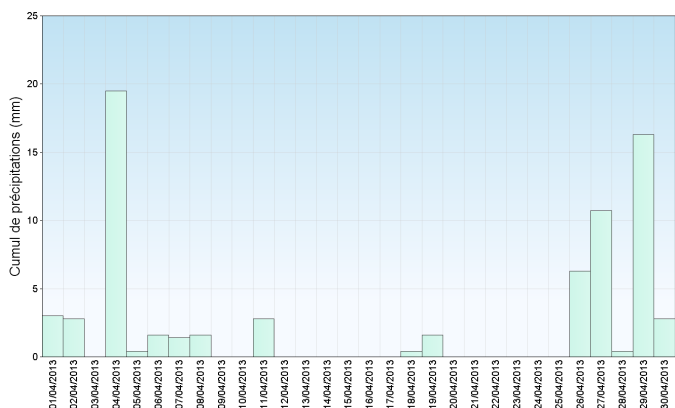
Toulouse (31)



Millau (12)



Températures minimales et maximales quotidiennes



Précipitations quotidiennes