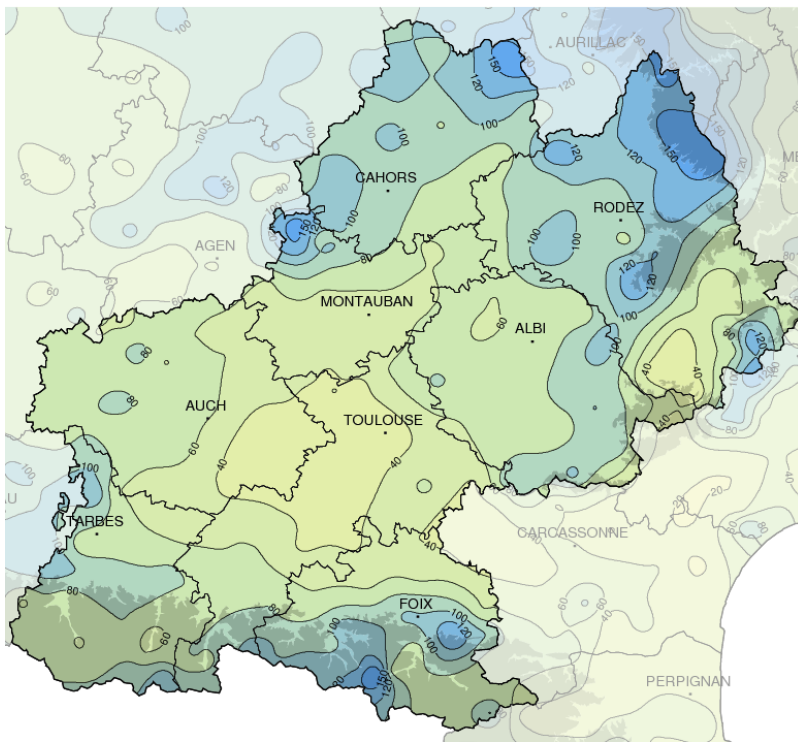


Septembre 2013

Un mois souvent perturbé

Précipitations mensuelles (mm)



Caractère dominant du mois

Après un début de mois ensoleillé et très chaud, l'automne s'est installé durablement sur la région, en dépit d'un sursaut estival vers la fin du mois.

Précipitations

Les pluies sont excédentaires sur le nord de la région, avec localement des cumuls importants dus à des épisodes orageux, alors que le déficit pluviométrique est assez marqué de la Lomagne au val de Garonne.

Températures

Les températures sont un peu plus élevées que la normale, surtout en raison de nuits très douces, en particulier en début et fin de mois.

Ensoleillement

L'ensoleillement est proche de la normale sur les régions pyrénéennes mais le déficit s'accroît au fur et à mesure que l'on se rapproche des contrées les plus septentrionales de la région.

Faits marquants

De l'été à l'automne

A la faveur d'un puissant anticyclone centré sur le nord de la France, de l'air continental très sec et très chaud recouvre notre région en début de mois, avec un pic de chaleur du 3 au 5 septembre. La température dépasse alors partout les 30°C l'après-midi, avec localement des pointes à 35°C. Puis après un épisode orageux le 6 septembre, de l'air beaucoup plus frais envahit toute la région. Le week-end des 7 et 8

septembre se déroule sous les nuages, avec des averses et des températures en chute libre, souvent comprises entre 16 et 18°C l'après-midi, soit une différence d'une quinzaine de degrés en 48 heures et un niveau plus conforme aux valeurs habituellement observées au cœur de l'automne.

Violents orages du samedi 28 septembre

Après une belle période estivale vers

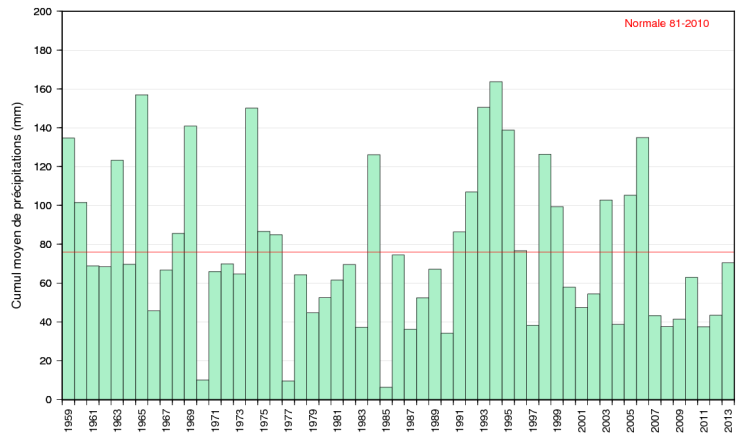
la fin du mois, un temps instable gagne la région le 28 septembre, avec des orages qui se multiplient en soirée. Les orages les plus violents se déclenchent sur le nord du Tarn-et-Garonne et le sud du Lot. Ils sont accompagnés de chutes de grêle, de violentes bourrasques de vent et de précipitations intenses : 40 mm à Montcuq (46), 59 mm à Bourg-de-Visa (82) et 88 mm à Montaigu-de-Quercy (82) en moins de deux heures !



Précipitations

Contrastées

Le cumul mensuel est particulièrement faible sur la Lomagne, la plaine toulousaine et le Volvestre, avec un déficit qui atteint 50% par rapport à la normale. En revanche, les pluies sont excédentaires sur les départements proches du Massif Central, avec des cumuls qui dépassent parfois très largement les 100 mm du Quercy au Rouergue et à l'Aubrac. Ces pluies abondantes sont dues à des épisodes orageux qui ont apporté localement des précipitations intenses, notamment les 6 et 7 septembre, puis à nouveau les 28 et 29 septembre. Le nombre de jours avec des pluies significatives est très élevé sur le nord de la région : 12 jours à Rodez et 14 jours à Gourdon.

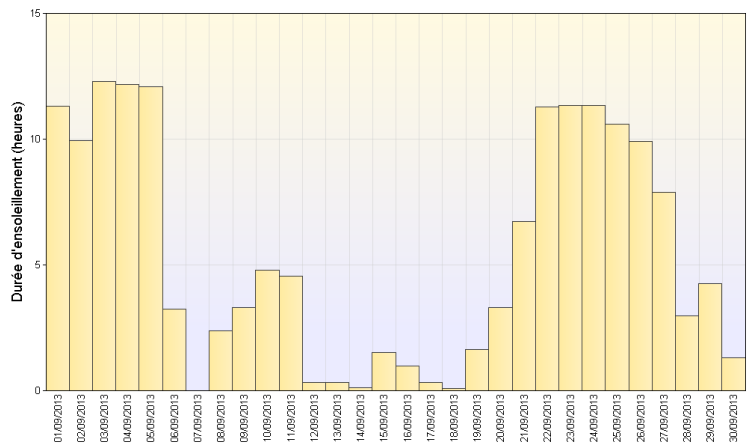


Cumul mensuel de précipitation depuis 1959 sur la région Midi-Pyrénées

Ensoleillement

Soleil déficitaire

Après cinq journées très ensoleillées en début de mois, sous un ciel souvent tout bleu du matin au soir, le temps s'est ensuite sérieusement dégradé. Du 6 au 20 septembre, sous un ciel bien gris, on dénombre plusieurs jours sans le moindre rayon de soleil, en particulier du Quercy à l'Aubrac. C'est sur ces régions que le déficit mensuel est le plus marqué (20 à 25%), alors que l'ensoleillement est conforme à la norme près des Pyrénées.



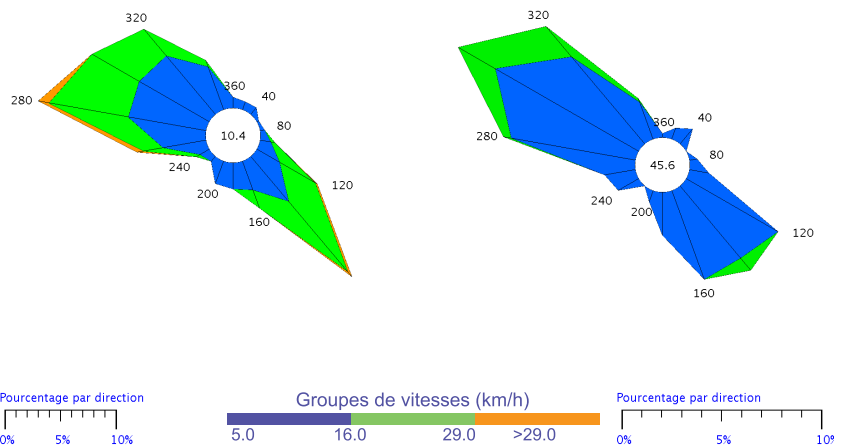
Ensoleillement quotidien à Gourdon (46)

Vents

Rares rafales

Le vent est resté généralement modéré au fil de ce mois de septembre. Les rafales ont été un peu plus significatives dans le domaine de l'Autan avec quelques pointes de 60 à 70 km/h en début de mois, puis à nouveau des rafales autour de 80 km/h dans le sud du Tarn vers la fin du mois. Quant aux orages, ils ont provoqué localement de très fortes bourrasques dans la soirée du 28 septembre (85 km/h mesurés au Montat, dans le Lot).

En montagne, c'est aussi le 28 septembre que les rafales les plus fortes ont été relevées : 113 km/h au Pic du Midi, à 2880 mètres d'altitude.

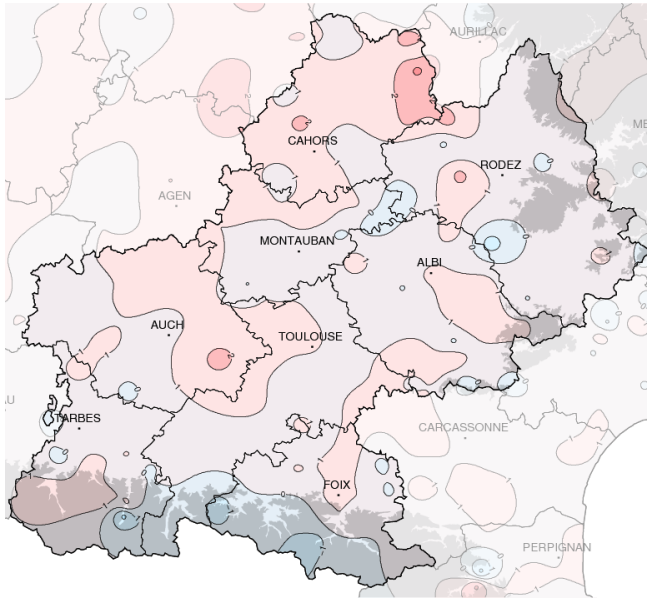


Toulouse (31)

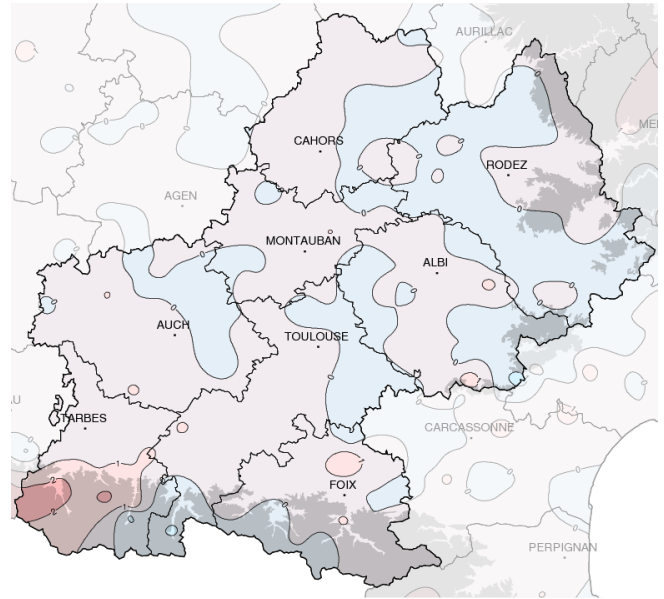
St-Girons (09)

Rose des vents

Températures



Températures minimales (°C)



Températures maximales (°C)

 Ecart à la normale mensuelle (*)

Assez chaudes

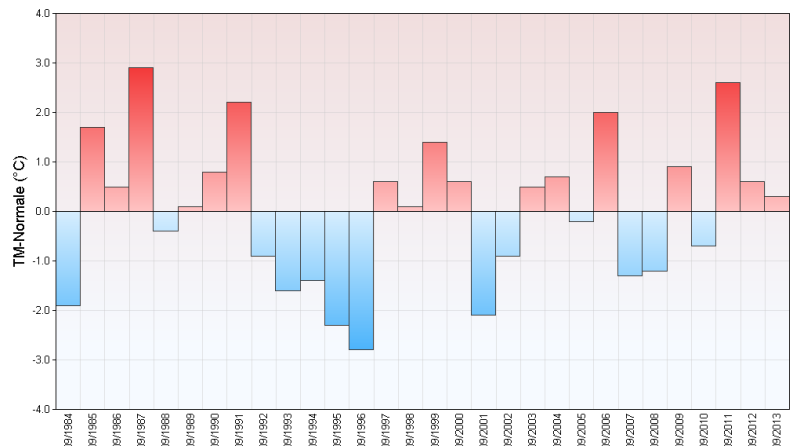
Les températures de ce mois de septembre sont en moyenne un peu plus chaudes que les normales, avec un écart plus marqué pour les minimales, souvent compris entre 1 et 2 degrés, alors que les maximales sont très proches de la norme.

Cette moyenne cache des fluctuations très tranchées au fil des jours. Ainsi, le début du mois est particulièrement chaud, avec des valeurs qui atteignent les 35°C à

Anglars (46), Villefranche-de Rouergue (12) et l'Isle-Jourdain (32) deux jours de suite, les 3 et 4 septembre. Puis cette vague de chaleur est suivie d'une chute brutale des températures les jours suivants et le week-end des 7 et 8 septembre prend des allures automnales : sous un ciel bien gris, la température ne dépasse pas les 16°C au coeur de l'après-midi du 7 septembre à Gourdon (46), Lupiac (32) et Tarbes (65), soit un niveau proche des records de froid pour

cette période de l'année. Mais en fin de mois, c'est à nouveau la chaleur qui est de retour sur l'ensemble de la région. Le 25 septembre, la température atteint 31°C à Auch (32) et Puylaurens (81) et 33°C à Bioule (82), soit près de dix degrés au-dessus de la normale ! Les jours suivants, le vent d'Autan apporte une douceur nocturne remarquable avec des valeurs autour de 20°C au plus frais de la nuit à Toulouse (31) et Castres (81) les 27 et 28 septembre.

 Ecart à la normale mensuelle (*) des températures moyennes mensuelles pour les 30 dernières années à Montauban (82)



(*) Période de référence 1981/2010

Résumé mensuel

Du 1 au 5 : Temps estival

Un puissant anticyclone centré sur le nord de la France permet à nos régions de bénéficier de belles journées chaudes et ensoleillées. Le ciel est souvent tout bleu du matin au soir, dans un air très sec, avec des températures maximales qui dépassent allègrement les 30°C. En fin de période, un léger souffle d'Autan parcourt le sud du Tarn et la plaine toulousaine, annonciateur de la détérioration à venir.

Du 6 au 20 : Perturbé

Dès le 6 au matin, les nuages envahissent la région et des orages se déclenchent un peu partout en fin de journée et dans la nuit. Puis les deux jours suivants, un temps très maussade s'installe, avec des averses en journée et à nouveau

des orages le soir, dans une ambiance très fraîche. La température, souvent comprise entre 15 et 18°C l'après-midi, se situe au niveau des records de froid pour cette période de l'année. En montagne, les premières neiges recouvrent les sommets au-dessus de 2800 mètres d'altitude. Puis du 9 au 20 septembre, dans un régime d'ouest à nord-ouest, le temps est souvent frais et humide, avec une succession de systèmes perturbés, souvent peu actifs mais porteurs de pluies éparses ou de bruine. Les températures nocturnes sont proches de la normale mais les après-midi sont un peu frais pour la saison, avec des valeurs généralement comprises entre 20 et 23°C.

Du 21 au 27 : Très beau

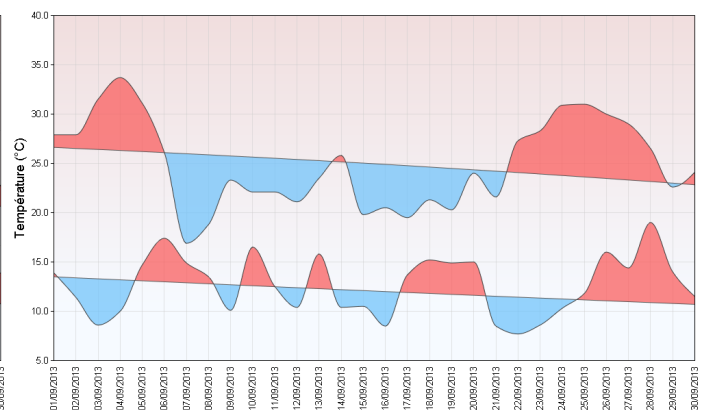
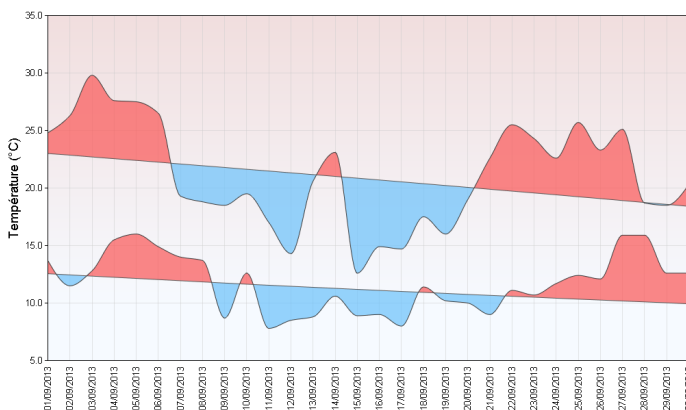
Les conditions anticycloniques se rétablissent et de l'air de plus en plus chaud déborde d'Espagne pour nous apporter de bien belles journées estivales, avec du soleil et des températures très agréables, proches de 30°C l'après-midi, malgré un vent d'Autan plus sensible en fin de période.

Du 28 au 30 : Instable

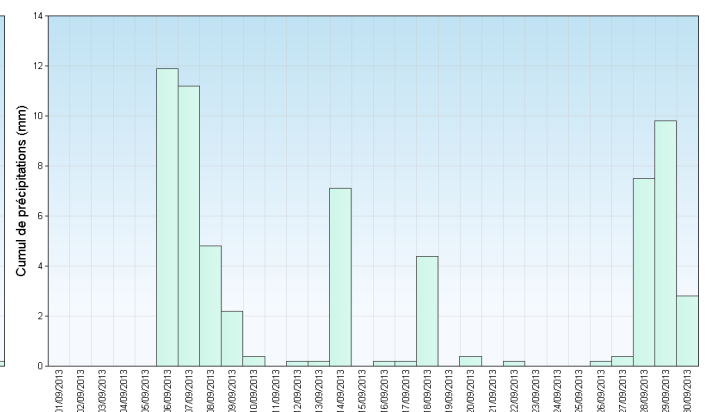
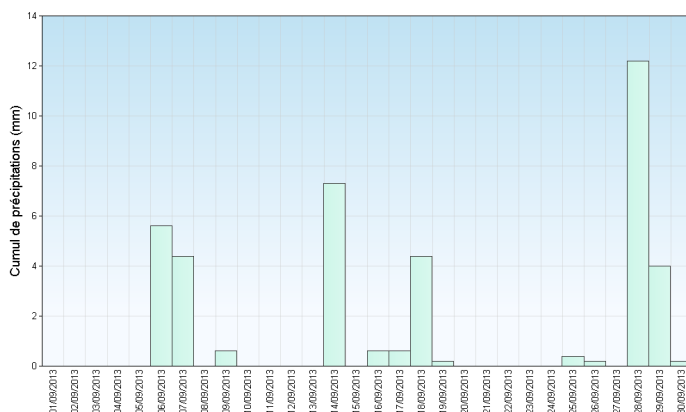
Une dépression se rapproche de la région et le temps devient très instable. Des orages localement violents se déclenchent dans la soirée du 28 septembre et les deux derniers jours du mois sont marqués par un temps perturbé accompagné d'averses orageuses et de températures encore bien douces.

Millau (12)

Auch (32)



Températures minimales et maximales quotidiennes



Précipitations quotidiennes

