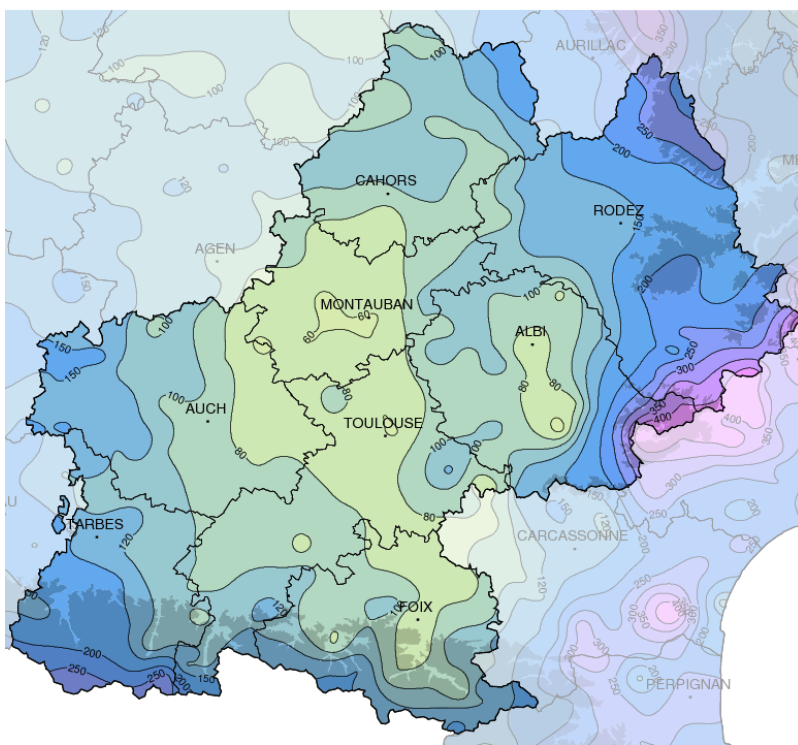


Novembre 2014

Douceur exceptionnelle

Précipitations mensuelles (mm)

**Caractère dominant du mois**

Ce mois de novembre est le mois de novembre le plus chaud depuis le début des observations météorologiques. Cette douceur a été accompagnée de fréquents passages pluvieux.

Précipitations

Les pluies sont nettement excédentaires sur le relief du Massif Central, ainsi que sur la Bigorre et l'Armagnac. Ailleurs, elles sont à peu près conformes aux normales.

Températures

La douceur a dominé sur l'ensemble de la région, avec des températures exceptionnelles en fin de mois. Novembre 2014 est le mois de novembre le plus chaud depuis au moins un siècle !

Ensoleillement

Avec 100 à 120 heures de soleil sur l'ensemble du mois dans les plaines, l'ensoleillement est légèrement excédentaire. Il est en revanche déficitaire sur le Lot et l'Aveyron.

Faits marquants

Pluies intenses

Le 27 novembre, une dépression se creuse dans les parages du Portugal et organise un flux de sud-est qui fait remonter de l'air chaud et humide sur les contreforts du Massif central. Cet épisode cévenol touche de plein fouet le sud de l'Aveyron avec des pluies diluviennes qui se renforcent dans la journée du 28 novembre. Il tombe souvent plus de 200 mm en 36 heures sur le relief et la crue du Dourdou et de la Sorgues provoque

des inondations catastrophiques. A Saint-Affrique, où la Sorgues atteint un niveau de 6,80 mètres (record absolu) dans la nuit du 28 au 29 novembre, les dégâts sont considérables. Le lendemain matin, la ville offre un spectacle de désolation, avec 20% de son territoire sinistré.

Chaleur d'automne

Le bilan de cet automne 2014 fait apparaître un niveau record des

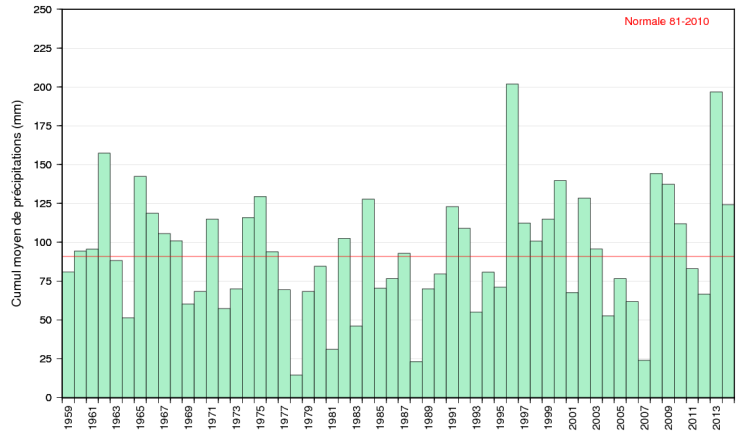
températures, avec un excédent de presque 3 degrés par rapport à la normale. C'est l'automne le plus chaud depuis le début des observations, devant l'automne 2006. Malgré des épisodes pluvieux parfois intenses, cet automne 2014 est très ensoleillé (surtout septembre et octobre) avec un total de 500 à 600 heures de soleil. Ce cumul le place à égalité avec l'automne 2011, soit un excédent de 20 à 30% par rapport à la normale.



Précipitations

Pluies fréquentes

Les pluies sont très abondantes sur le Massif Central, avec plusieurs épisodes cévenols qui ont débordé sur une partie du Tarn et de l'Aveyron. Ainsi, sur l'Aubrac, le cumul mensuel dépasse les 250 mm et il se situe entre 300 et 400 mm sur les Grands Causses et sur les monts de Lacaune, avec un maximum de 422 mm à Fraisse-Murat (81). Ces cumuls impressionnants représentent une quantité 2 à 3 fois supérieure à la normale et ont causé des inondations à répétition dans de nombreux secteurs. Le reste de la région a aussi été bien arrosé, mais dans des proportions plus modestes, avec un cumul souvent compris entre 60 et 100 mm, sauf sur la Bigorre et l'ouest du Gers avec localement 150 mm.

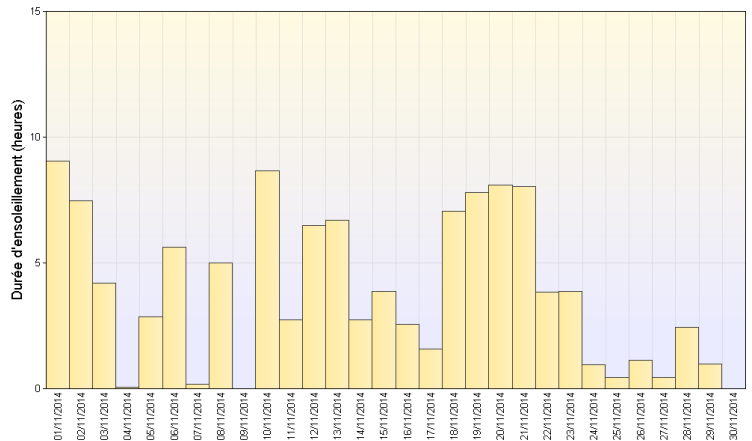


Cumul mensuel de précipitation depuis 1959 sur la région Midi-Pyrénées

Ensoleillement

Ensoleillement moyen

Le soleil n'a pas brillé beaucoup au cours de ce mois de novembre, mais le niveau de l'ensoleillement est assez proche de la normale, avec même un petit excédent d'une quinzaine d'heures sur la partie centrale de la région. En revanche sur le Lot et l'Aveyron, un déficit de près de 20 heures (soit environ 20%) est observé en raison de passages perturbés plus fréquents.

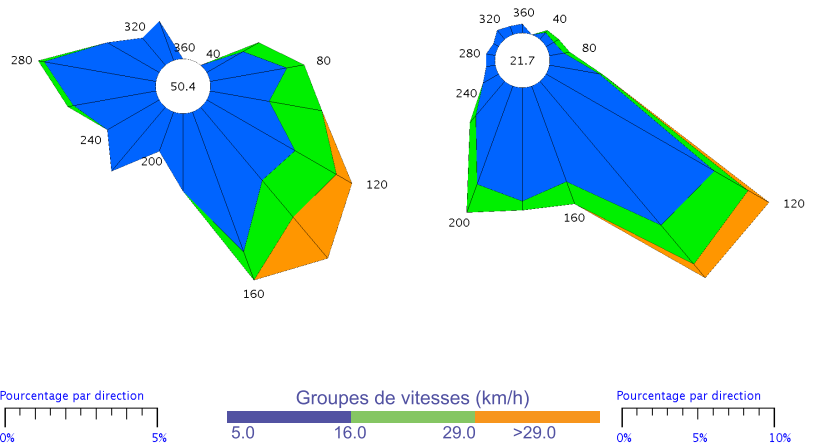


Ensoleillement quotidien à St-Girons (09)

Vents

Autan dominant

Associé à la douceur des températures, le vent de sud-est a soufflé très souvent tout au long de ce mois de novembre. Un vent d'Autan sensible a été ressenti pendant 15 jours sur la plaine toulousaine, avec des rafales proches de 80 km/h les 28 et 29 novembre. Ce vent de sud-est a dépassé les 100 km/h le 28 novembre à Castres et Labastide-Rouairoux (81), ainsi que sur le sud de l'Aveyron : 115 km/h à Millau. Sur les Pyrénées, c'est aussi le 28 novembre que le vent du sud a soufflé le plus fort : 150 km/h au Pic du Midi, à 2880 mètres d'altitude.

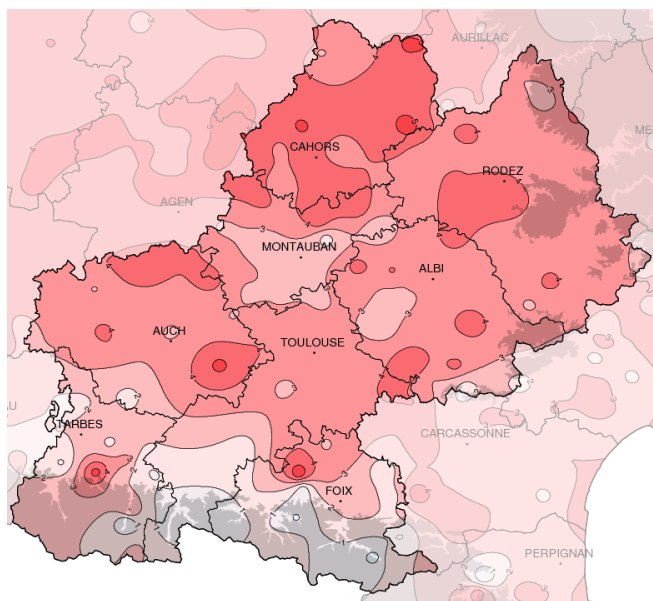


Montauban (82)

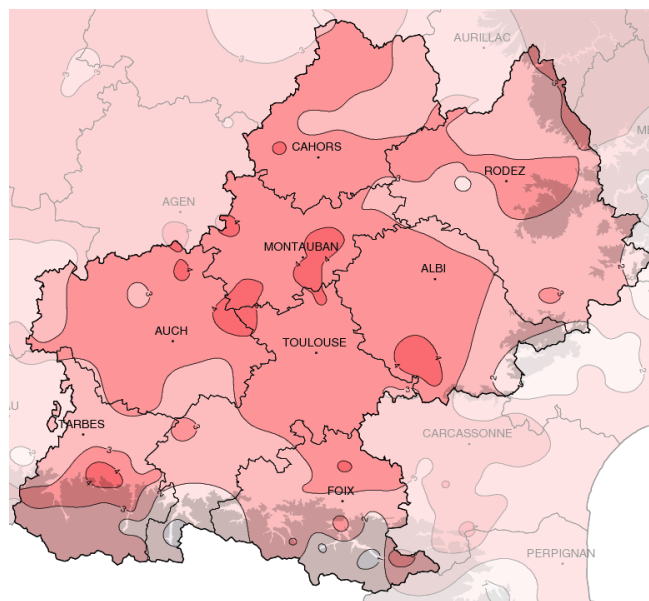
Gourdon (46)

Rose des vents

Températures



Températures minimales (°C)



Températures maximales (°C)

Ecart à la normale mensuelle (*)

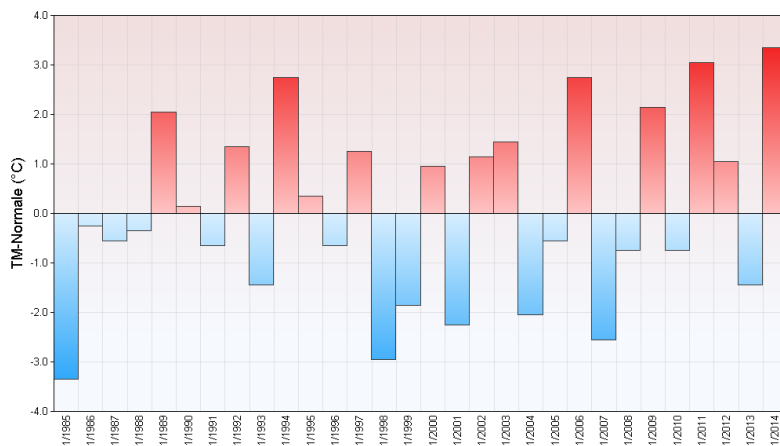
Record de chaleur

C'est le mois de novembre le plus chaud jamais observé dans l'ensemble des plaines, avec un excédent de 3 à 4 degrés par rapport à la normale. Ces valeurs exceptionnelles concernent aussi bien les températures nocturnes que les températures diurnes. Phénomène encore plus remarquable, c'est du 20 au 30 novembre que les températures ont été les plus chaudes. Le 24

novembre, il a fait 21°C à Pamiers (09) et Montauban, 22°C à Albi. Puis le 29 novembre, la température indiquait encore 22°C à Villematier (31) et Bagnères-de-Bigorre (65) et 23°C à Brie (09) ! Les températures nocturnes sont aussi souvent exceptionnelles à plusieurs titres : aucune température inférieure à 10°C à Toulouse du 21 au 30 novembre, un magnifique 23°C à minuit à Luchon (31) le 22 novembre, une

température minimale de 17°C à Souillac (46) le 23 novembre et également de 17°C à Entraygues (12) le 29 novembre ! Sur les régions pyrénéennes, malgré là aussi des températures très douces, les records de 1992 et 2006 ne sont pas battus mais de justesse. De même pour le relief du Tarn et de l'Aveyron, avec des températures moyennes très légèrement inférieures aux records absolus de novembre 2011.

Ecart à la normale mensuelle (*) des températures moyennes mensuelles pour les 30 dernières années à Albi (81)



(*) Période de référence 1981/2010

Résumé mensuel

Du 1 au 3 : Beau et chaud

Un courant de secteur sud apporte de l'air chaud sur l'ensemble de la région, avec de larges plages ensoleillées après la dissipation de quelques nappes de brouillard et de nuages bas. Le vent de sud-est est faible et la température atteint un niveau presque estival, souvent comprise entre 22 et 24°C l'après-midi.

Du 4 au 18 : Instable

Une perturbation traverse toute la région le 4 novembre, suivie d'air beaucoup plus frais avec des averses qui donnent de la neige sur les Pyrénées jusque vers 1400 mètres en soirée. Le lendemain des orages donnent par endroits du grésil jusque'en plaine. Les jours

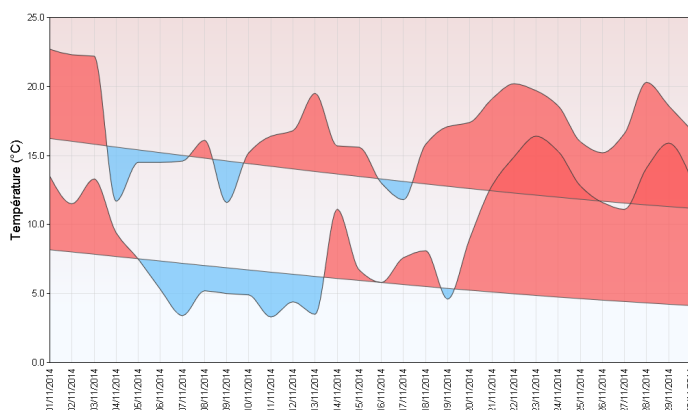
suivants les nuits sont bien fraîches avec des gelées blanches sur le sud de la région et le ciel hésite entre nuages et éclaircies. Puis peu à peu le temps se radoucit et le vent d'Autan souffle modérément, avant une aggravation marquée à partir du 14 novembre. Les passages pluvieux se succèdent, entrecoupés de périodes plus instables avec quelques éclaircies et de fréquentes averses, dans une ambiance assez fraîche.

Du 19 au 30 : Douceur extrême

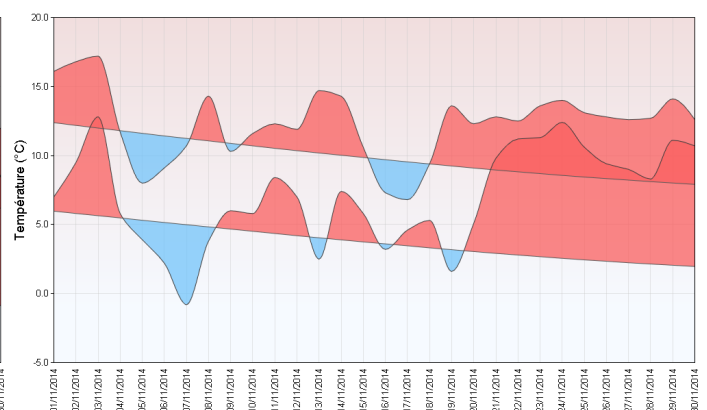
Un régime anticyclonique de sud s'établit dès le 19 et un temps très agréable s'installe pour plusieurs jours. Le soleil est parfois voilé mais

la douceur est remarquable, avec des températures qui atteignent 15 à 20°C l'après-midi. A partir du 21 novembre, le vent se renforce en montagne et dans le domaine de l'Autan. Les températures atteignent 22 à 25°C l'après-midi sous un ciel souvent nuageux et les nuits sont aussi très douces (15 à 18°C au plus "frais" de la nuit). Mais en fin de mois, le temps se gâte, avec plusieurs passages pluvieux sur la région et des épisodes cévenols à répétition qui provoquent des crues importantes et des inondations dans le Tarn et l'Aveyron. Malgré ce temps très perturbé, la douceur reste d'actualité jusque dans les derniers jours du mois avec des valeurs proches de 20°C l'après-midi.

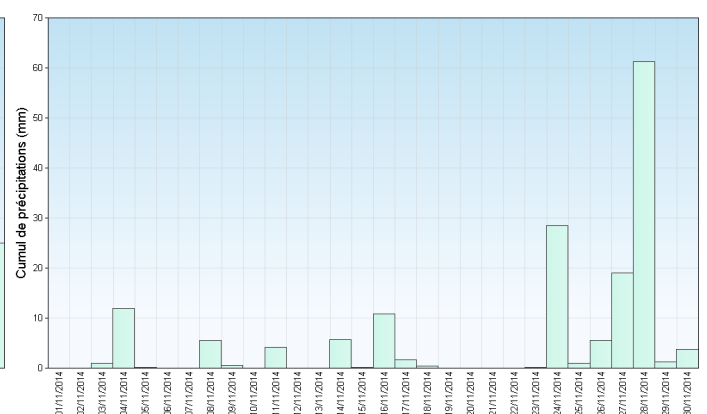
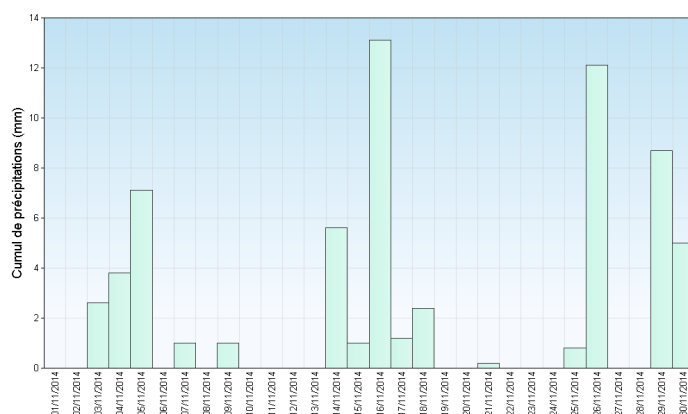
Toulouse (31)



Millau (12)



Températures minimales et maximales quotidiennes



Précipitations quotidiennes