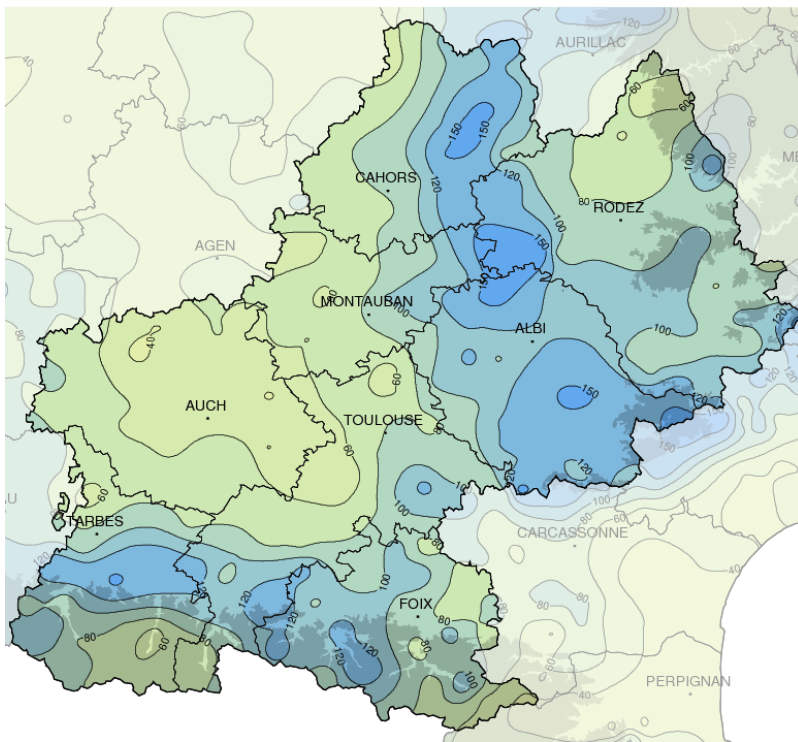


Avril 2015

## Soleil et belle douceur au menu

## Précipitations mensuelles (mm)



## Caractère dominant du mois

Ce mois d'avril est particulièrement bien ensoleillé et les températures sont chaudes pour la saison. Il se place au 4ème rang des mois d'avril les plus chauds depuis 1950.

## Précipitations

L'arrosage est disparate sur la région : le relief pyrénéen ainsi qu'un axe allant du Tarn à l'Est du Lot sont touchés par des orages conséquents. Relative sécheresse sur le Gers.

## Températures

Le printemps a démarré en fanfare, les températures moyennes sont nettement au dessus des normales de saison : supérieures de 2,2 degrés à Tarbes, Toulouse et Albi, 1,6 degrés à Auch.

## Ensoleillement

Le soleil a brillé largement au cours de ce mois printanier, en particulier du 5 au 15, avec de belles journées de ciel bleu. Le cumul mensuel dépasse les 200 heures sur la quasi-totalité de Midi-Pyrénées.

## Faits marquants

## Vague de chaleur précoce

Après un début de mois assez frais, la température s'est élevée graduellement au fil des jours. Puis du 12 au 15 avril, à la faveur d'un léger flux de sud en altitude et d'un ensoleillement permanent, la première vague de chaleur de l'année a gagné l'ensemble de la région. Les températures ont atteint leur maximum le 14 avril avec de nombreuses valeurs au-dessus de 30°C, très proches des records

absolus du mois d'avril 2005. Il a fait jusqu'à 30,5°C à Entraygues (12) et L'Isle-Jourdain (32), 31,5°C à Puylaurens (81) et 31,8°C à Saint-Géry (46).

## Vagues orageuses

Le 16 avril dans la soirée, de puissants orages ont provoqué des dégâts dans la région de Figeac dans le Lot, dus à des inondations et des coulées de boue. Il est tombé en peu de temps près de 50 mm à Lacapelle

et Livernon.

Le 26 avril, un épisode orageux très actif a concerné l'ensemble de la région, avec des inondations au sud de Toulouse en fin d'après-midi. Puis dans la soirée, des pluies intenses ont affecté le Lot et l'ouest de l'Aveyron : 82 mm à Blars (46) et 90 mm à Monteils (12). Ces fortes précipitations ont là aussi provoqué ponctuellement des dégâts dus à la montée des eaux et aux coulées de boue.



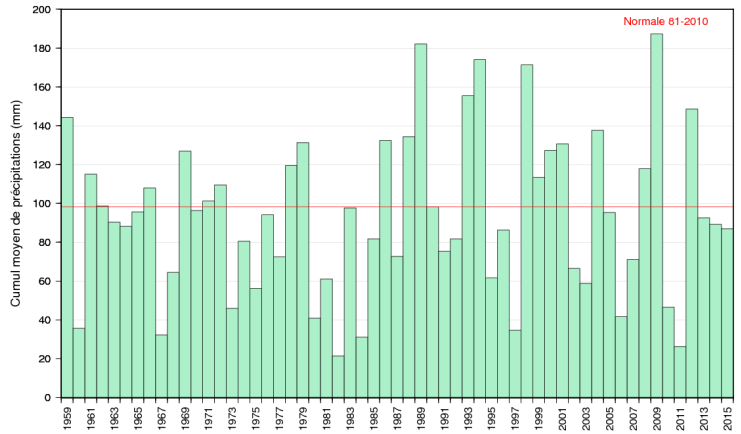
# Précipitations

## Un arrosage irrégulier

Certains territoires connaissent des cumuls de pluie nettement déficitaires (comme le Gers, avec un déficit de 50%), alors que des orages ont permis un bon arrosage du Lot au sud du Tarn (2 fois plus que la normale).

Les 15 premiers jours du mois sont quasiment secs, hormis le 3 et le 4, localement 5 à 7 mm sur les 2 jours.

Temps humide du 16 au 19 avec par endroits des orages assez violents. L'arrosage atteint souvent sur ces 4 jours les 50 à 80 mm sur le piémont pyrénéen, et du Tarn à l'Est du Lot. Dernier bon épisode pluvieux le 26 et le 27, avec plus de 30 mm sur les 3/4 de la région en 48 heures, et localement 122 mm à la Salvetat Pey(12).



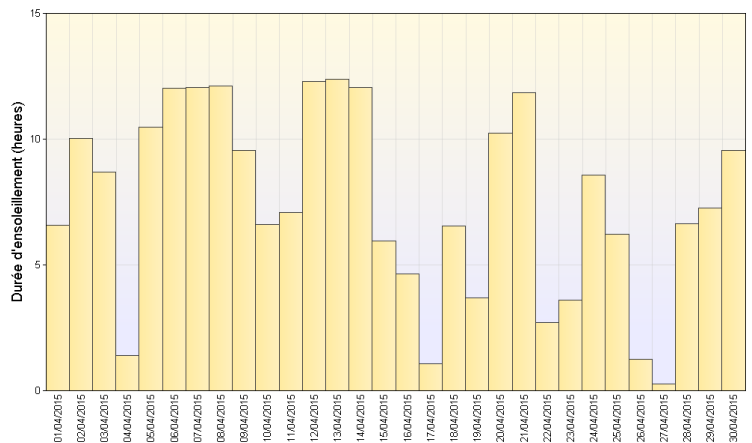
Cumul mensuel de précipitation depuis 1959 sur la région Midi-Pyrénées

# Ensoleillement

## Un soleil généreux

Le cumul de l'insolation atteint un très bon niveau sur l'ensemble de la région. Il est supérieur de 20 à 30% à la normale sur une large bande centrale du territoire midi-pyrénéen, de l'Armagnac à l'Aubrac.

Le nombre de jours de plein soleil est très important au cours de la première quinzaine du mois, puis on note seulement 3 jours bien gris au cours de la deuxième quinzaine.



Ensoleillement quotidien à Auch (32)

# Vents

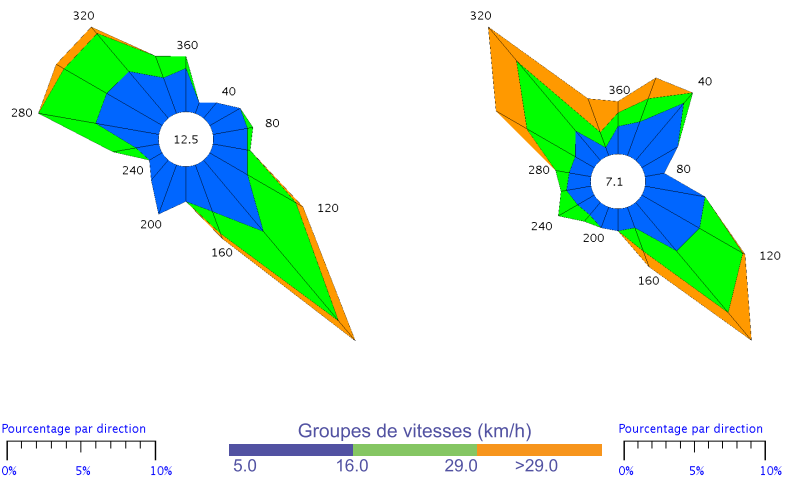
## Quelques rafales

Le vent a soufflé modérément au fil de ce mois d'avril, sans excès particulier.

Quelques rafales d'Autan en milieu de mois ont donné des pointes de 60 à 80 km/h, jusqu'à 92 km/h le 16 avril à Castres (81).

Puis au passage de lignes orageuses, le vent d'ouest a soufflé assez fort le 18 avril : 70 km/h à Tarbes et Toulouse, 80 km/h à Puycelsi (81).

Vers la fin de mois, une dépression s'est décalée de l'Aquitaine vers le golfe du Lyon et de fortes bourrasques ont affecté le Tarn et l'Aveyron : 88 km/h à Fraïsse-Murat dans les Monts de Lacaune et 83 km/h à Millau.

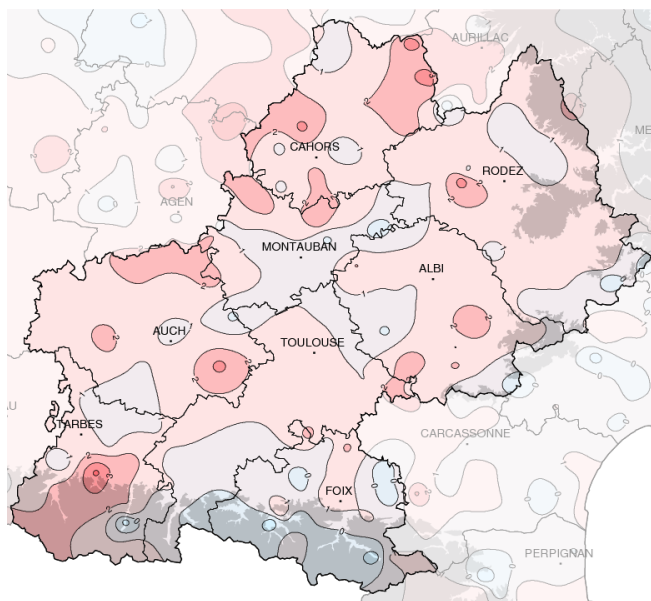


Toulouse (31)

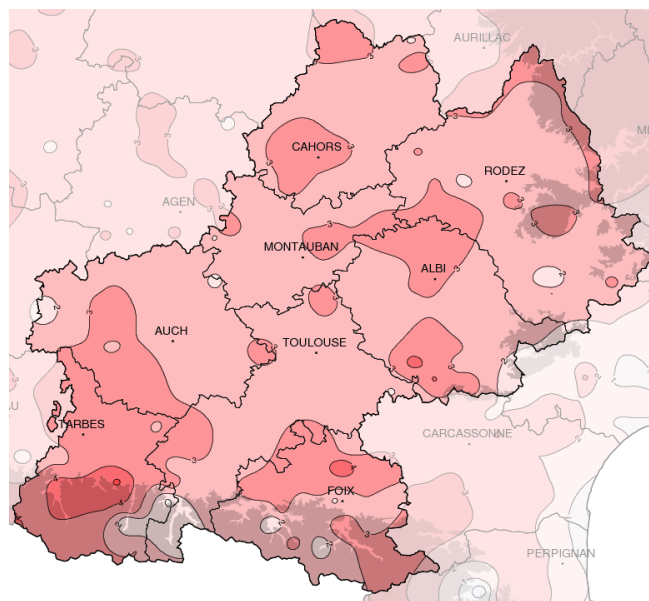
Millau (12)

Rose des vents

# Températures



Températures minimales (°C)



Températures maximales (°C)

\_\_\_\_\_

Écart à la normale mensuelle (\*)

## Déjà un peu de chaleur

Les températures minimales ou maximales sont dans l'ensemble nettement plus élevées que la normale.

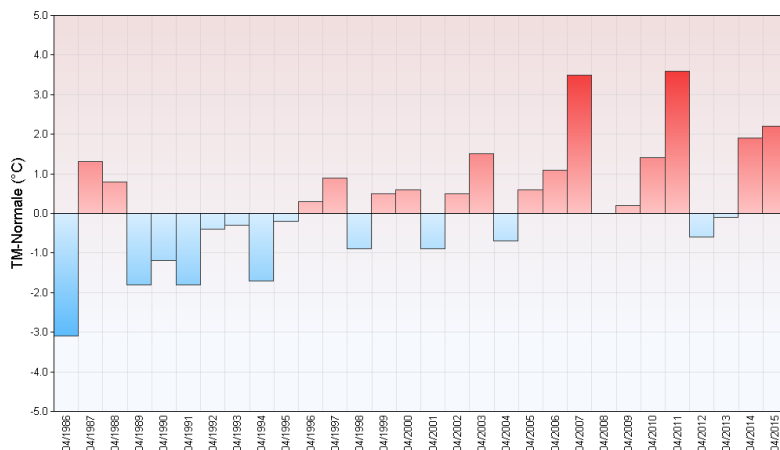
La première décade du mois est encore fraîche : on enregistre des températures minimales assez froides avec des petites gelées généralisées le 6 : -1,7 °C à Gourdon(46), -1,1°C à Auch ( 32), -0,4°C à Millau (12). En journée, le thermomètre, encore inférieur à 10°C en début de période, remonte vite pour

dépasser les 20°C à partir du 8 avril. Le temps se réchauffe sensiblement par la suite. Un premier pic de chaleur est enregistré le 14, avec des températures estivales dépassant fréquemment les 30 degrés : 31°C à Dourgne (81) et Bioule (82) et près de 32°C à Saint-Géry (46). Du 15 au 20, la température fléchit légèrement : ce regain de fraîcheur est toutefois très relatif, seule la journée du 19 connaît des températures maximales inférieures

aux normales de saison: 10,6 °C relevés à Millau, 14,1 °C à Toulouse. Du 20 au 26, les températures sont à nouveau très agréables : autour de 10°C en plaine au petit matin, elles atteignent souvent 24°C les après-midi. Puis du 26 au 30 les températures sont beaucoup plus fraîches : le 29, de petites gelées sont ainsi à nouveau enregistrées dans l'Aveyron avec -1°C à Rodez.

\_\_\_\_\_

Écart à la normale mensuelle (\*) des températures moyennes mensuelles pour les 30 dernières années à Albi (81)



(\*) Période de référence 1981/2010

# Résumé mensuel

## Du 1 au 4 : Faiblement perturbé

Un flux de nord-ouest apporte un ciel plus ou moins nuageux. Le temps reste sec, excepté quelques pluies éparses aux abords du Massif Central et des Pyrénées le 3 et le 4. Les températures sont proches des normales, avec cependant des minimales bien fraîches le 2 (faibles gelées au pied des Pyrénées et sur l'Aubrac).

## Du 5 au 8 : Ensoleillé

Un anticyclone s'installe sur la Mer du Nord, amenant un air continental très sec. Le ciel bien dégagé la nuit occasionne des gelées matinales parfois marquées jusqu'en en plaine. Avec un ensoleillement optimal, les maximales se réchauffent progressivement pour

atteindre 20 à 22 °C le 8.

## Du 9 au 15 : Temps chaud

Le flux anticyclonique s'oriente au sud-est le 9 et l'Autan se lève. Il vire sud-ouest du 10 au 11 et des passages nuageux remontent d'Espagne en donnant de petites averses sur les Pyrénées. Du 12 au 15 les hautes pressions s'installent sur la France et le temps devient presque estival. Le pic de chaleur culmine le 14 avec des maximales comprises entre 27 et 31°C.

## Du 16 au 27 : Doux et orageux

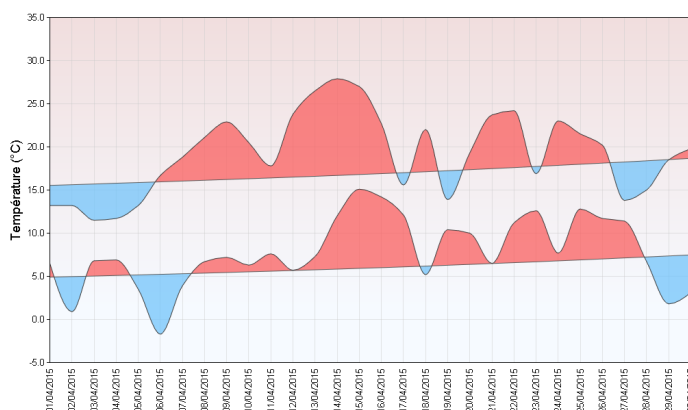
Sous l'influence d'un flux de sud-ouest plus humide et instable, trois vagues orageuses se succèdent, entrecoupées de périodes de répit relatif où le ciel alterne éclaircies et

passages nuageux porteurs d'averses. Les premiers orages éclatent dès le 16 de l'Ariège au Lot. La deuxième vague se déclenche le 18 des Hautes-Pyrénées jusqu'au Tarn. Les pluies persistent le 19, donnant en 48h de 20 à 40 mm de pluie, localement jusqu'à 60 mm. L'activité orageuse reprend le 25 sur le nord de la région et culmine le 26, frappant particulièrement l'ouest de l'Aveyron et le Lot, avec des cumuls quotidiens records qui occasionnent des inondations. Durant cette période agitée les températures restent douces, en particulier les minimales, nettement supérieures aux valeurs de saison.

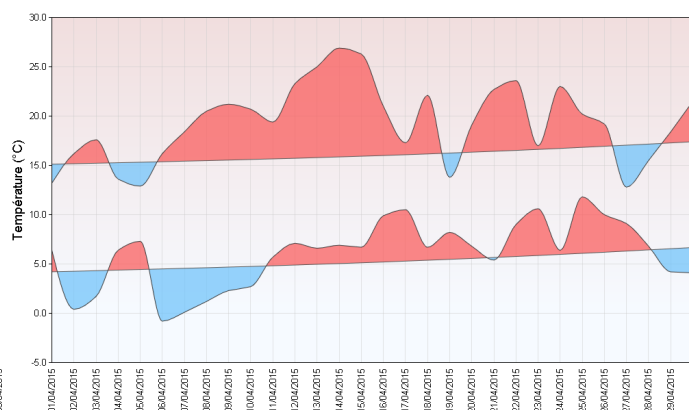
## Du 28 au 30 : Temps calme

La hausse des pressions puis le retour d'un flux d'ouest apportent un temps plus frais, variable mais sec.

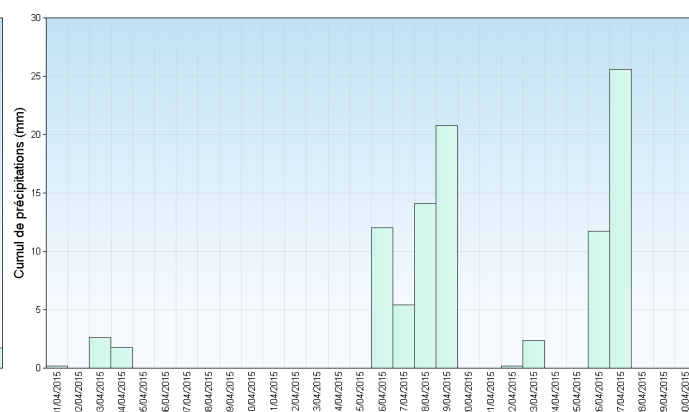
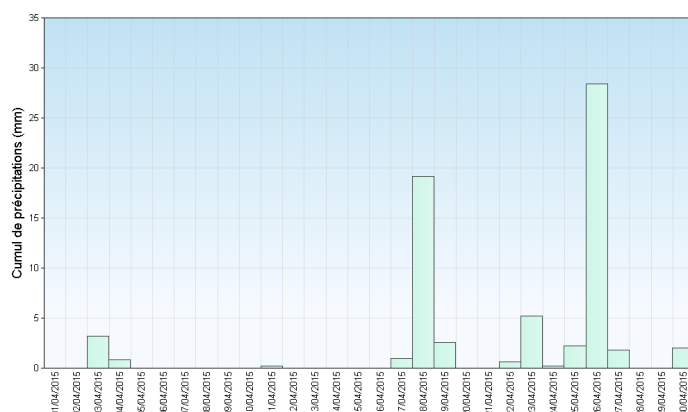
Gourdon (46)



St-Girons (09)



Températures minimales et maximales quotidiennes



Précipitations quotidiennes

# En montagne

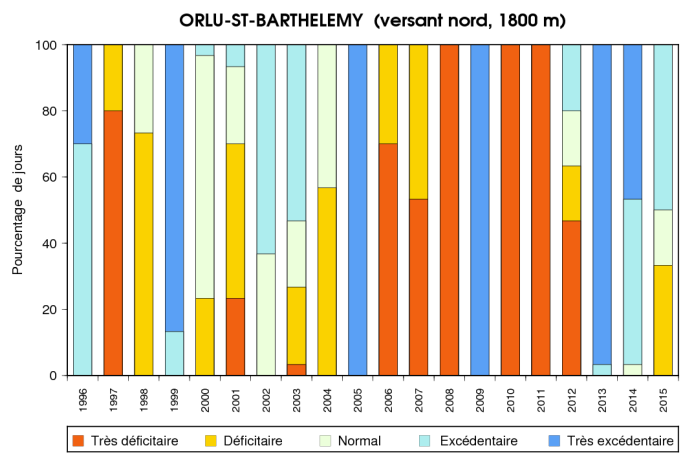
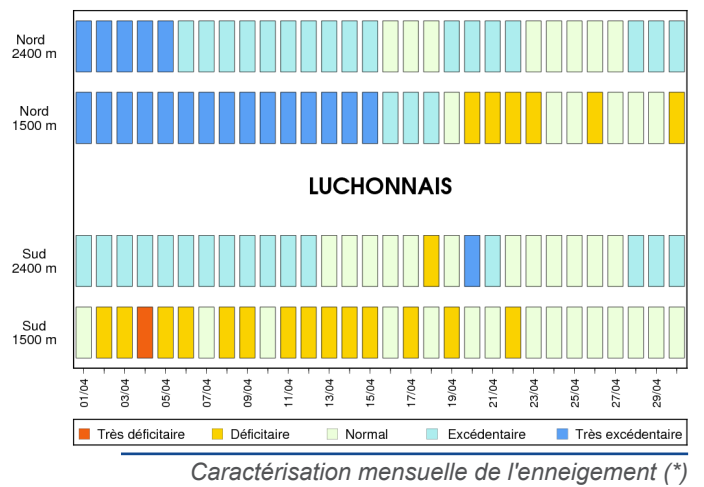
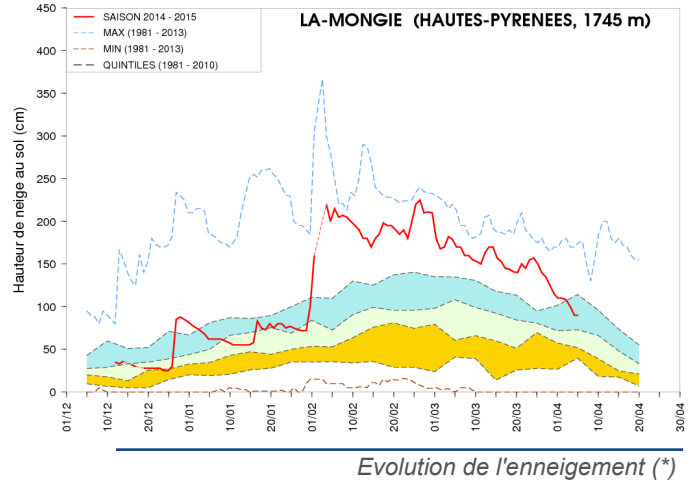
## Bilan des chutes de neige :

Jusqu'au 10 le temps est parfaitement dégagé, ensoleillé et chaud sans aucune précipitation sur le relief. A partir de là le ciel devient plus nuageux mais les précipitations restent faibles et les chutes de neige cantonnées aux plus hauts sommets. Les 18 et 19 les températures baissent suffisamment pour que la neige, s'abaissant jusqu'à 1700 m d'altitude, constitue une couche d'une vingtaine de cm au-dessus de 2000 m. Au cours des jours qui suivent les températures redeviennent très douces, parfois positives jusqu'aux plus hauts sommets, et les faibles précipitations tombent sous forme de neige uniquement au-dessus de 2500 m. La seconde chute de neige significative du mois se produit entre le 26 et le 27. Un peu plus froide que la première, elle fait réapparaître la neige à partir de 1500 m et laisse jusqu'à 25 cm au-dessus de 2000 m sur l'Ariège et l'ouest des Hautes-Pyrénées. Les derniers jours du mois voient revenir la douceur sans nouvelle chute de neige.

## Enneigement :

En début de mois, l'enneigement est bien excédentaire à toutes altitudes sur les Hautes-Pyrénées et légèrement excédentaire plus à l'est sur l'Ariège. La première décade du mois, chaude et ensoleillée, enclenche un tassement et une fonte nette du manteau neigeux qui se poursuivent en se ralentissant à peine jusqu'à la chute de neige du 18. L'enneigement est alors devenu déficitaire en-dessous de 2000 m. Grâce aux deux chutes de neige du 18 et du 26 et au moindre ensoleillement, la diminution des hauteurs de neige s'est ralentie et l'enneigement a pu conserver jusqu'à la fin du mois un léger excédent au-dessus de 2000 m sur les Hautes-Pyrénées et la Haute-Garonne et au-dessus de 2200 m sur l'Ariège. En dessous de ces altitudes le manteau neigeux est devenu partout un peu déficitaire à partir du milieu du mois.

(\*) Période de référence 1981/2010



# Autres éléments

L'excellent enneigement du coeur de l'hiver a commencé à se résorber en mars, puis il a continué à se tasser au fil du mois d'avril pour

atteindre un retour à la normale à la fin du mois. Une conséquence de cette fonte précoce sur un manteau neigeux encore épais en début de

mois a été une alimentation importante des rivières en eau de fonte durant tout le mois.