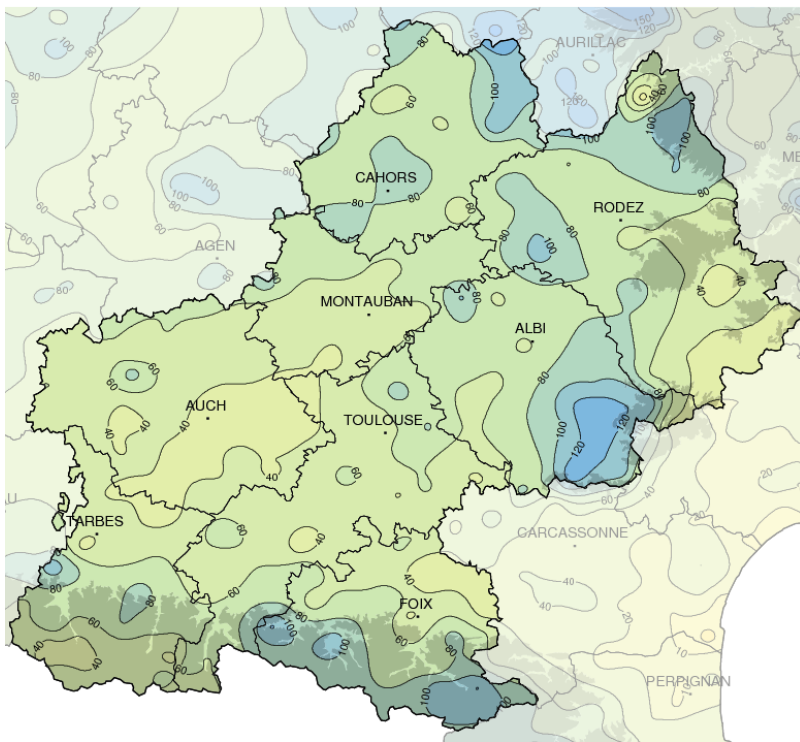


Juin 2016

Conforme à la norme

Précipitations mensuelles (mm)



Caractère dominant du mois

Ce mois de juin est marqué par une alternance de séquences estivales et de périodes fraîches et perturbées. Les précipitations et les températures sont en moyenne proches de la normale.

Précipitations

Le cumul des pluies moyenné sur la région est peu ou prou dans la norme, mais des contrastes marqués apparaissent en fonction des secteurs touchés par des orages.

Températures

Les valeurs nocturnes sont un peu plus élevées que la normale, a contrario des températures de l'après-midi qui sont un peu plus basses, notamment près du Massif central.

Ensoleillement

Le soleil a souvent eu du mal à s'imposer, mais les belles journées ensoleillées autour du solstice d'été ont permis d'atteindre les valeurs de saison pour le sud de la région.

Faits marquants

Neige sur les Pyrénées

En milieu de mois, un flux de nord-ouest s'est établi sur la France et notre région s'est retrouvée dans le couloir des perturbations, dans une ambiance bien fraîche pour la saison. Des chutes de neige ont alors affecté les Pyrénées, dès 2000 mètres d'altitude. Ainsi, le 17 au matin, on relevait 5 cm de neige au refuge de Vénasque (2250 mètres). Puis le 19 au lever du jour la température

indiquait -4°C , avec 10 cm de neige, au refuge du Portillon (2570 mètres).

Vague orageuse de la Saint-Jean

Après 2 journées de forte chaleur, le temps devient plus instable le vendredi 24 juin. Le ciel est chaotique dès le matin et la menace orageuse se précise en fin de journée. Des orages affectent une

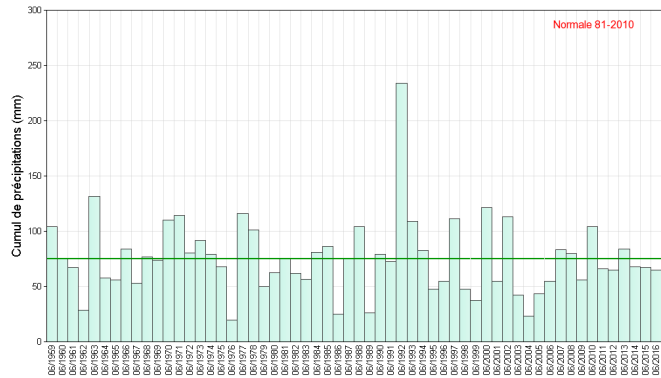
grande partie de la région, avec de fortes pluies et des inondations dans la région de Figeac, dans le Lot. De puissantes cellules orageuses ont aussi balayé la Basse Ariège dans la soirée, avec de fortes pluies (27 mm en quelques minutes à Brie), de violentes bourrasques de vent et de la grêle sur les communes de Saverdun et Mazères, provoquant de gros dégâts aux cultures de sorgho et de tournesol.



Précipitations

Pluies inégalement réparties

L'étude du cumul mensuel fait apparaître des pluies plus marquées sur le sud du Tarn, sur le Lot et sur les Pyrénées. Dans les plaines, elles sont très hétérogènes, avec des noyaux de précipitations importants dans le Frontonnais, le Ségala ou l'Armagnac, dus à des épisodes orageux plus nombreux. En revanche, certains secteurs sont très secs, comme l'Astarac et le Volvestre où il est tombé seulement une trentaine de litres par mètre carré en un mois. Les pluies orageuses les plus abondantes sont observées le 4 juin (58 mm à Augirein en Ariège), le 17 juin (42 mm à Burlats dans le Tarn) et le 24 juin (27 mm à Golfech dans le Tarn-et-Garonne).

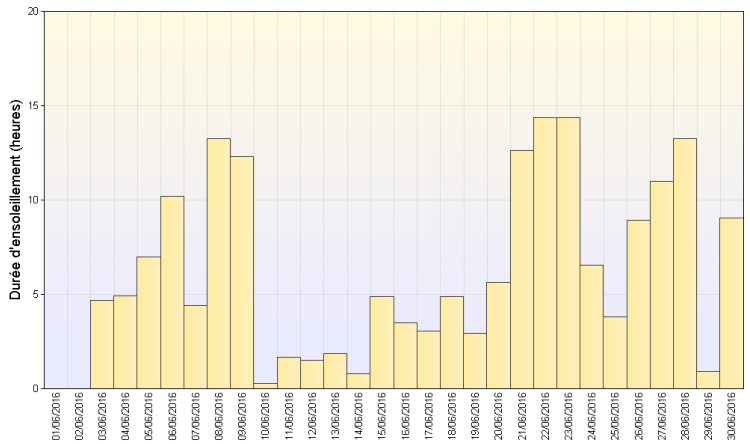


Cumul mensuel de précipitations depuis 1959 sur la région Midi-Pyrénées

Ensoleillement

Un peu faible

Le soleil a brillé pendant 200 à 220 heures sur le sud de la région, soit des valeurs très proches de la normale. En revanche, plus au nord, le déficit est assez marqué, avec par exemple seulement 182 heures de soleil à Gourdon, soit un déficit de l'ordre de 25%. c'est surtout en milieu de mois que le manque de soleil s'est fait sentir, avec plusieurs journées maussades, grises et humides.

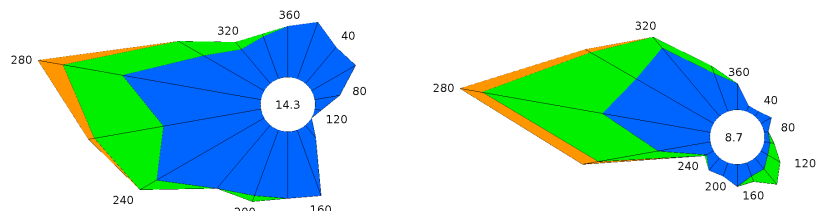


Ensoleillement quotidien à Gourdon (46)

Vents

Ouest dominant

Le vent a soufflé le plus souvent de secteur ouest à nord-ouest. Les rafales les plus fortes sont mesurées en milieu de mois, au passage de lignes de grains les 13 et 15 juin. Des pointes de 80 à 85 km/h sont alors enregistrées sur une grande partie de la région, jusqu'à 103 km/h à Fraisse-Murat, à 1000 mètres d'altitude dans les Monts de Lacaune. Le vent d'Autan n'a pas soufflé souvent, avec simplement quelques rafales de 60 à 80 km/h dans son domaine les 22 et 23 juin.



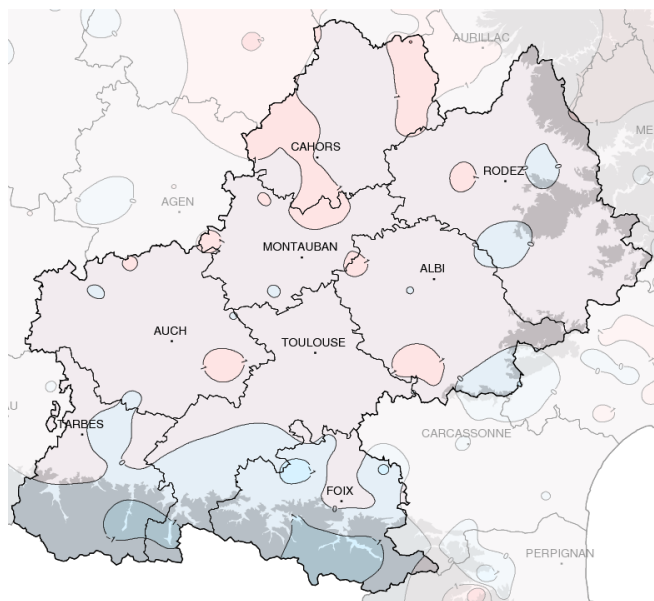
Tarbes (65)

Toulouse (31)

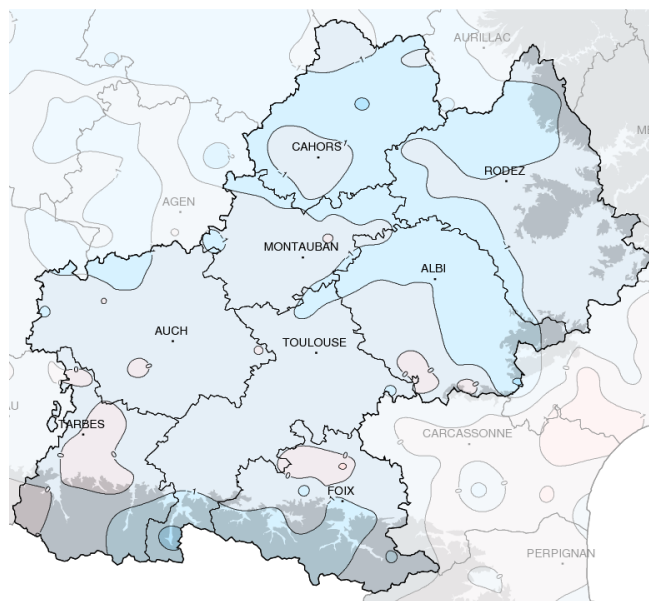
Rose des vents



Températures



Températures minimales (°C)



Températures maximales (°C)

Écart à la normale mensuelle (*)

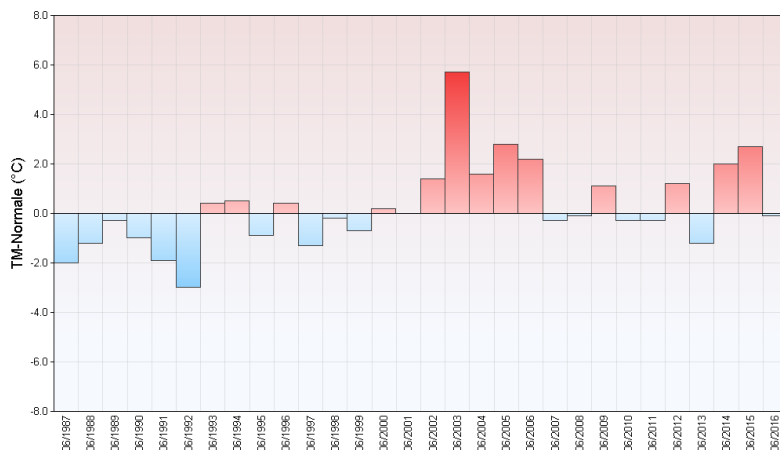
Proches des normales

Dans la continuité du mois précédent, les températures se situent tout près des normales, avec un léger excédent pour les minimales et un léger déficit pour les maximales, déficit malgré tout un peu plus marqué sur le nord de la région. Les journées les plus chaudes sont

observées d'une part en début du mois, avec plus de 30°C le 8 et le 9 juin dans diverses localités du Gers et du Tarn, puis d'autre part autour du solstice d'été. Ainsi, le 22 et le 23 juin, les températures sont partout supérieures à 30°C, avec des pointes de 33°C en Aveyron, 34°C sur le piémont ariégeois et localement 35°C dans le Gers, le Lot et le Tarn-et-Garonne.

Entre ces 2 périodes estivales, une longue séquence de fraîcheur a concerné l'ensemble de la région. Le 16 juin, la température n'a pas dépassé 17°C à Montréal (32) et Lunegarde (46). Puis les jours suivants, la fraîcheur a persisté, avec par exemple seulement 17°C à Rodez et 20°C à Toulouse le 19 juin au coeur de l'après-midi.

Écart à la normale mensuelle (*) des températures moyennes mensuelles pour les 30 dernières années à Millau (12)



(*) Période de référence 1981/2010

Résumé mensuel

Du 1 au 5 : Instable

A l'arrière d'une perturbation qui a traversé la région le dernier jour du mois de mai, s'établit un temps variable, avec un ciel nuageux, de courtes périodes ensoleillées et de faibles précipitations, qui prennent un caractère orageux sur les Pyrénées. Les températures, très fraîches en début de mois, se radoucissent progressivement pour atteindre 23 à 25°C en fin de période.

Du 6 au 9 : Estival

L'amélioration se confirme, avec de belles journées ensoleillées, suivies d'une évolution orageuse dans la soirée du 6 et du 7. Les températures atteignent un niveau digne du plein été, autour de 30°C le 8 et le 9 juin.

Du 10 au 19 : Frais et perturbé

Une perturbation pluvio-orageuse traverse toute la région, avec des pluies bien marquées sur le Tarn et le nord de la Haute-Garonne. Elle est suivie d'un temps frais avec des éclaircies les 2 jours suivants. Puis le temps se dégrade à nouveau, avec des averses et de fortes rafales de vent d'ouest sur toute la région. Ces averses sont parfois accompagnées d'orages à partir du 15. Les températures sont basses pour la saison et la neige est de retour en haute montagne les 17 et 18 juin.

Du 20 au 23 : Beau et chaud

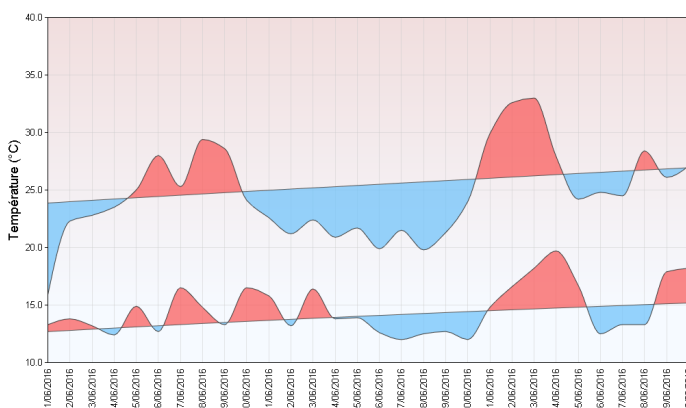
Une poussée anticyclonique favorise une amélioration rapide et

des conditions estivales s'installent sur toute la France pour le solstice d'été. Le ciel est souvent tout bleu et les températures en profitent pour dépasser allégrement les 30°C. En fin de période, un vent d'Autan modéré s'établit du pays castrais à la plaine toulousaine.

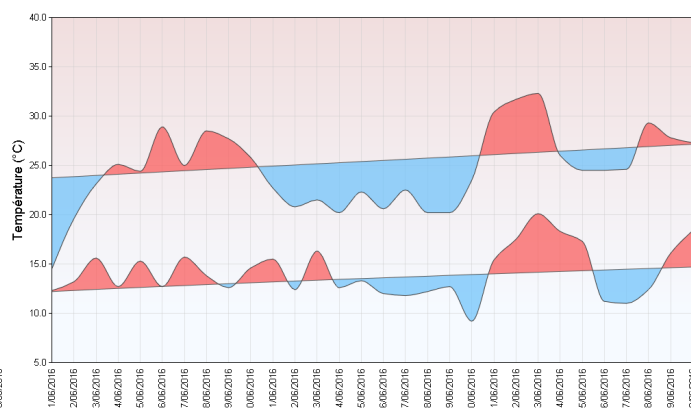
Du 24 au 30 : Variable

Le temps devient lourd le vendredi 24 juin et plusieurs lignes orageuses traversent la région, accompagnées parfois de grêle en Ariège. Les jours suivants, un flux d'ouest apporte de nombreux passages nuageux mais le temps est sec. Puis en fin de mois, après une belle journée ensoleillée le 28, le temps tourne à nouveau à l'orage en soirée sur les Pyrénées et le sud de la région.

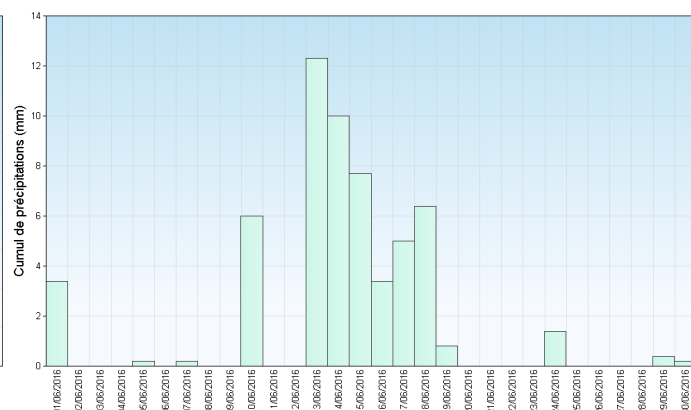
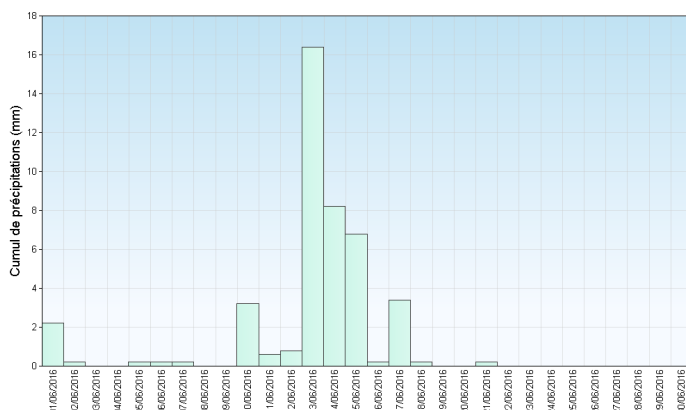
Montauban (82)



Albi (81)



Températures minimales et maximales quotidiennes



Précipitations quotidiennes