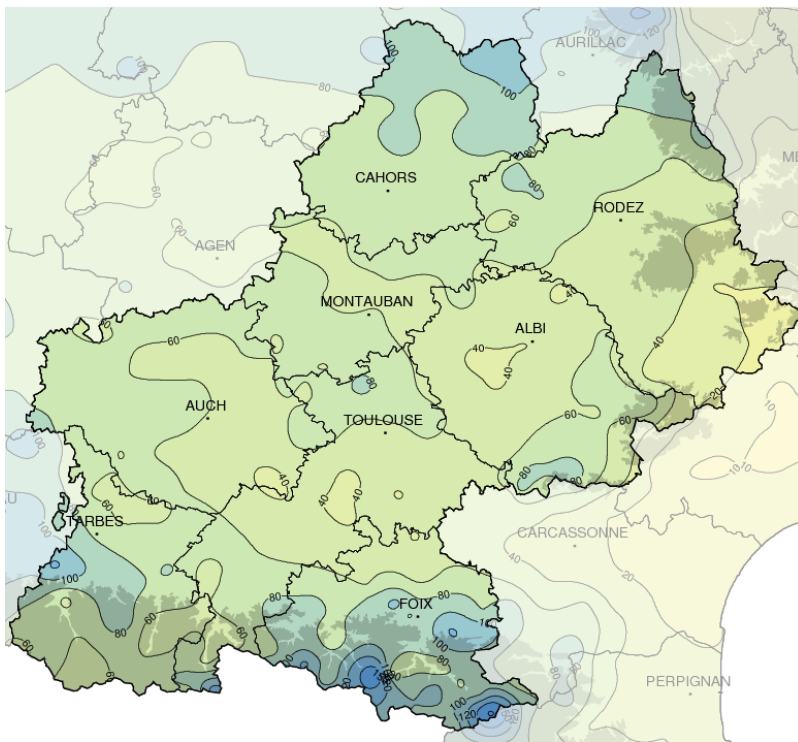


Septembre 2017

UN AVANT GOUT D'AUTOMNE

Précipitations mensuelles (mm)

**Caractère dominant du mois**

Septembre 2017 est un mois résolument frais, peu ensoleillé, et plutôt sec. On note toutefois un nombre relativement important de jours de pluie.

Précipitations

Les cumuls de pluie sont conformes aux normales saisonnières sur la partie ouest de la région, déficitaires sur le Tarn, l'Aveyron et le relief des Pyrénées.

Températures

Une fraîcheur notable s'est installée durant ce mois : les températures moyennes sont inférieures de 1 à 2 degrés aux normales.

Ensoleillement

Il est nettement déficitaire sur la région, en particulier en allant vers le Lot et l'Aveyron.

Plus au sud, ce manque de soleil est moins prononcé.

Faits marquants

Ce mois de Septembre 2017 a été relativement pauvre en intempéries. On peut retenir en revanche que septembre 2017 est sur plusieurs stations le plus frais depuis 2001. A noter que les mois de septembre 1995 et 1996 sont encore plus frais que 2001 et 2017. Ce "crû" 2017 est également le moins ensoleillé depuis 1995 à Gourdon, et depuis 1998 à Albi.

On peut noter le petit coup de froid le 15 du mois avec une petite couche de neige tombée sur la montagne ariégeoise au dessus de 1800 m. Des températures minimales assez froides sont également enregistrées le 20, avec 1.2 °C à Rodez, 1.8°C à Luchon, 4.3°C à Lavaur, 5.5°C à Montauban. On n'enregistre ni coups de vent particulièrement forts, ni orages violents sur la période.



Précipitations

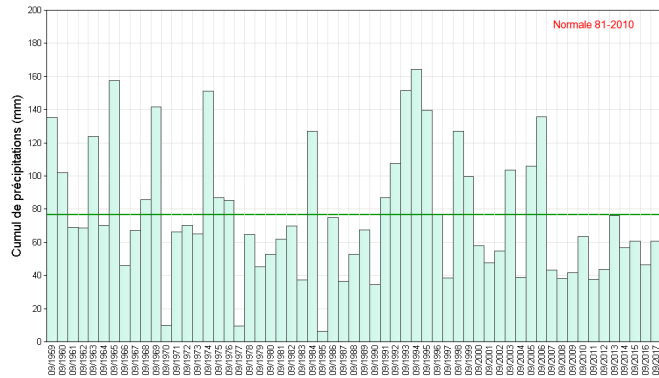
PLUTOT SEC

Sur l'ensemble de la région, septembre 2017 est un mois plutôt sec.

Cette sécheresse est surtout marquée sur les départements du Tarn et de l'Aveyron, où le déficit pluviométrique est proche de 20 à 30 % de la normale. Il est ponctuellement beaucoup plus marqué en s'approchant des zones de climat méditerranéen, il atteint par exemple 75% à Millau, plus de 80% à Cornus. Plus à l'ouest et sur l'Ariège, l'arrosage est grosso modo conforme aux moyennes saisonnières.

Le nombre de jours de pluie au seuil de 1 mm est partout relativement élevé, voisins de 14 à 15 jours sur le Lot, 13 à 14 sur l'Ariège, 8 à 10 en plaine toulousaine.

C'est souvent 4 à 6 jours de plus que la normale.

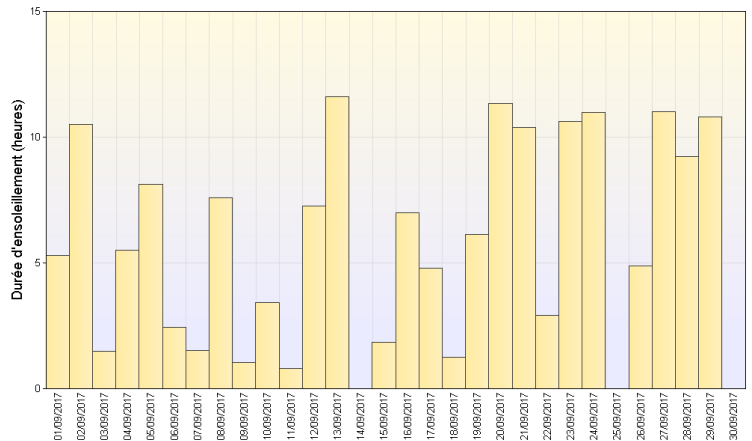


Cumul mensuel de précipitations depuis 1959 sur la région Midi-Pyrénées

Ensoleillement

PLUTOT GRIS

C'est sans doute l'un des points les plus sensibles de ce mois: on constate un déficit général de la durée d'ensoleillement sur l'ensemble de la région par rapport aux normales: il atteint 5 à 10 % soit une quinzaine d'heure en plaine toulousaine, mais plus de 25% à Albi, soit 45 heures environ, et il atteint quasiment 30% à Gourdon soit une soixantaine d'heures. Sur ces deux dernières stations, il s'agit respectivement des mois de Septembre les plus gris depuis 1998 et 1995.



Ensoleillement quotidien à St-Girons (09)

Vents

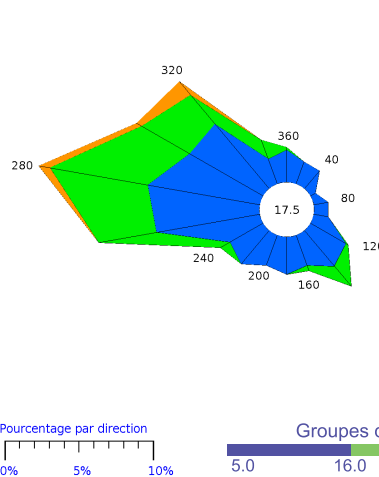
UN MOIS TRES CALME

C'est souvent un vent d'ouest à nord ouest qui a dominé sur la période, accompagnant les nombreux épisodes plus ou moins perturbés.

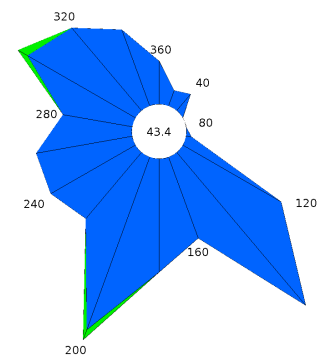
Les jours de vent d'autan sont rares sur le domaine où il souffle habituellement, et ne donnent lieu qu'à quelques rafales de l'ordre de 30/40 km/h de la région castraise au Tarn et Garonne.

D'ailleurs de manière générale, on ne relève que très peu de périodes de vent fort, tout juste 78 km/h le 11 à Montlaur (12) par vent de nord ouest, 69 km/h à Toulouse Blagnac, 120 km/h au Pic du midi.

Le vent est également soutenu le 14 avec quelques rafales proches de 60/70 km/h sur l'ensemble de la région.



Toulouse (31)

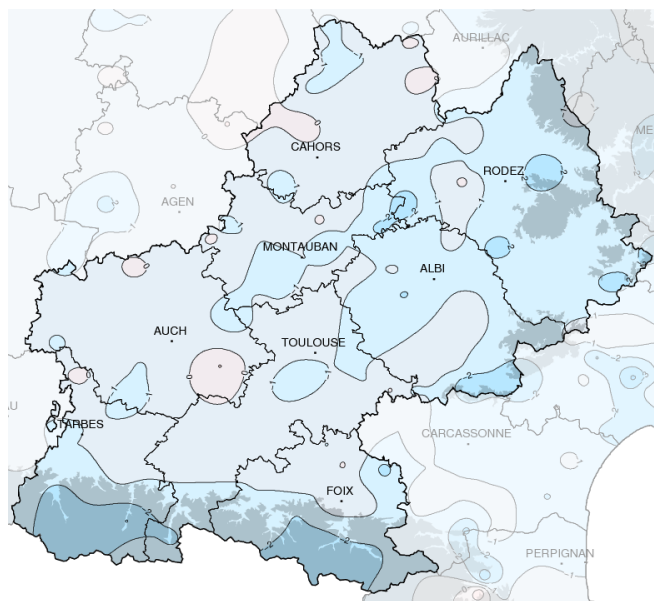


Gourdon (46)

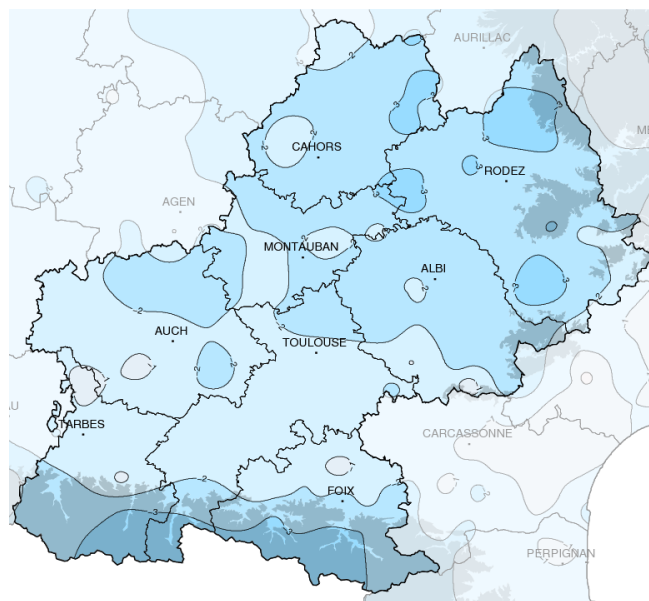
Rose des vents



Températures



Températures minimales (°C)



Températures maximales (°C)

Ecart à la normale mensuelle (*)

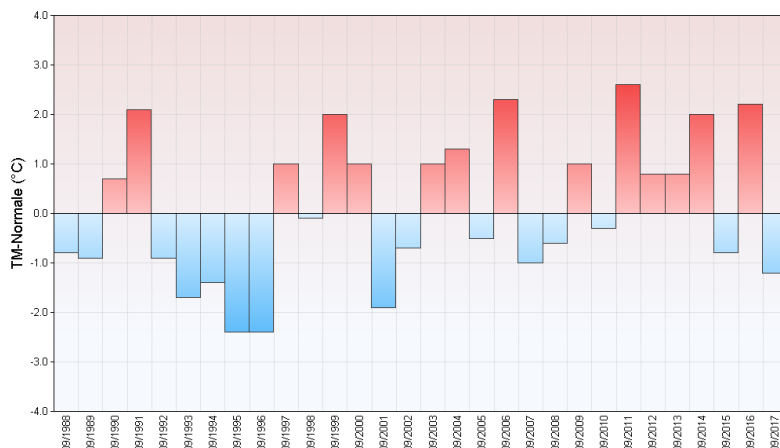
UNE FRAICHEUR BIEN MARQUEE

En raison d'un ensoleillement souvent faible pour la saison, septembre 2017 est un mois frais: avec un déficit par rapport aux normales de 1.5 à 2°C, il s'agit du mois de Septembre le plus "froid" depuis 2001 sur les stations de Montauban, Albi, Gourdon, Toulouse, et Millau. La fraîcheur est moins remarquable sur les stations du piémont pyrénéen, St-Girons et Tarbes, où le précédent est plus

récent (2015). Elle s'observe surtout sur les températures maximales en journée, et plus encore sur le Tarn, le Tarn-et-Garonne, le Lot et l'Aveyron, où le déficit pour ce paramètre atteint ponctuellement plus de 3°C. La barre des 30°C n'est que très rarement franchie, très localement le 5 sur l'est de la région (31°C à Pamiers ou Puylaurens), ainsi que le 24 (31°C à L'Isle- Jourdain). Les 5 premiers jours de septembre connaissent des températures de saison ou légèrement supérieures aux

normales. La fraîcheur s'installe ensuite du 6 au 20 inclus: ainsi sur la station de Toulouse-Blagnac, hormis le 13 du mois, le thermomètre ne dépasse plus les 25°C l'après-midi, avec notamment un minimum le 17 (16°C de maximum ce jour là), et pas plus de 20°C du 14 au 18. Du 21 au 30, le mercure est plus conforme aux normales de saison, avec toutefois, ponctuellement des maximales de 30°C le 24, et seulement de 14 à 18°C le 30.

Ecart à la normale mensuelle (*) des températures moyennes mensuelles pour les 30 dernières années à Toulouse (31)



(*) Période de référence 1981/2010

Résumé mensuel

Du 1 au 5, du frais vers le chaud.

En début de période, la région est soumise à un flux de nord ouest assez soutenu, dans lequel circulent ou se développent des averses. La fraîcheur est de mise, quelques flocons blanchissent les sommets le 2 au dessus de 2500 m. Les températures remontent le 4 et le 5, revenant à des niveaux plus conformes aux normales de saison.

Du 6 au 13, variable.

le temps est mitigé du 6 au 8, avec des passages nuageux nombreux dans le flux de nord ouest, empêchant le mercure de bien progresser en journée. Une perturbation marquée traverse la région le 9 dans un flux d'ouest rapide: le 10, quelques averses

s'attardent, le relief est blanchi temporairement au dessus de 2000 m d'altitude. Des pluies sont encore présentes le 11, essentiellement sur le piémont pyrénéen. Une amélioration se dessine le 12, suivie le 13 d'une belle journée avec remontée d'air chaud et températures en forte hausse.

Du 14 au 18, perturbé.

une nouvelle dégradation peu active balaie la région le 14, occasionnant une nette baisse du mercure. Le 15 et le 16, un ciel très nuageux s'accompagne ponctuellement de bonnes averses, notamment sur le relief ou le nord du département, la fraîcheur demeure très marquée. Le 17, une énième perturbation circule, apportant pluies et ciel couvert, elle est suivi le 18 par un ciel de traîne porteurs de nouvelles ondées

n'épargnant aucun département.

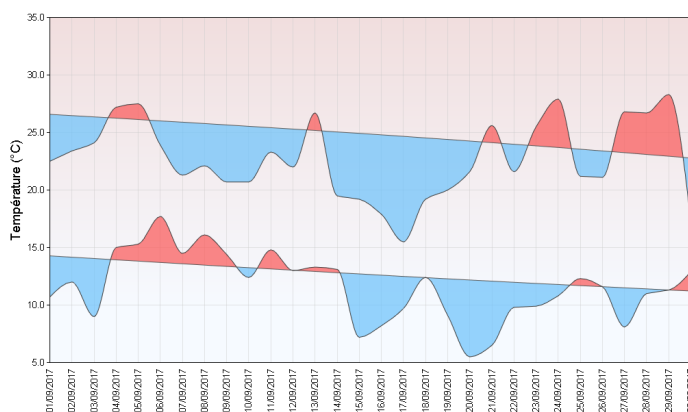
Du 19 au 24, plutôt beau.

de rares averses touchent l'Aveyron le 19, mais la tendance est à l'amélioration. Celle-ci se confirme le 20 après une matinée très fraîche. C'est ensuite un temps ensoleillé et doux, voire chaud l'après-midi qui domine du 21 au 24, avec un peu d'instabilité sur les Pyrénées.

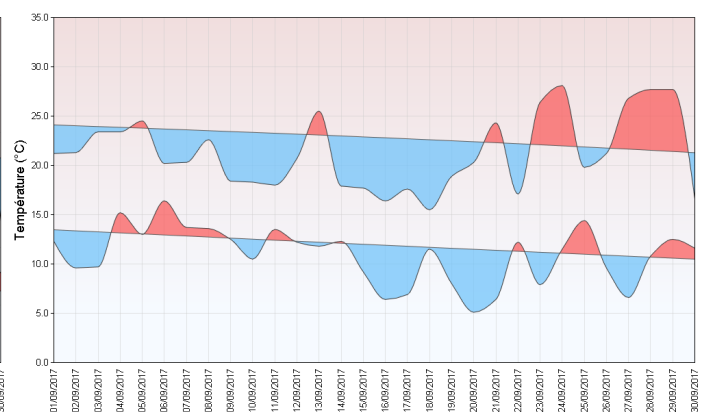
Du 25 au 30, changeant.

Un front pluvio-instable traverse la région le 25, avec des pluies ou des averses orageuses. Le beau temps revient du 26 au 29, les températures un peu fraîches le 26 remontent ensuite pour atteindre un niveau estival sous un soleil généreux. La pluie fait partout son retour le 30, les températures baissent brutalement.

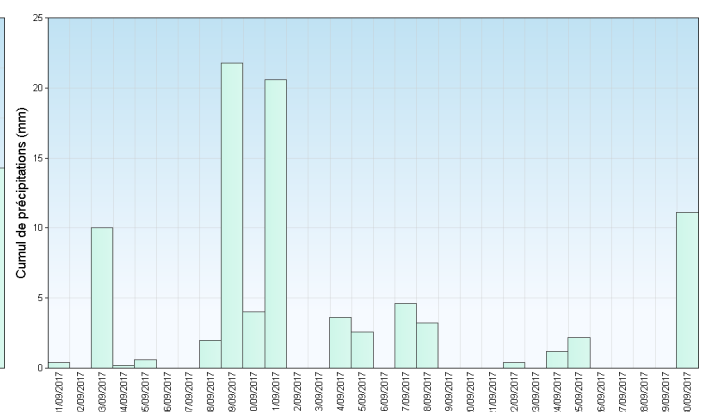
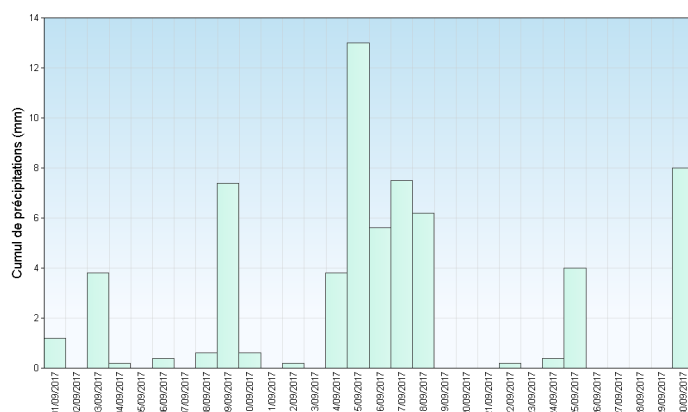
Montauban (82)



Tarbes (65)



Températures minimales et maximales quotidiennes



Précipitations quotidiennes