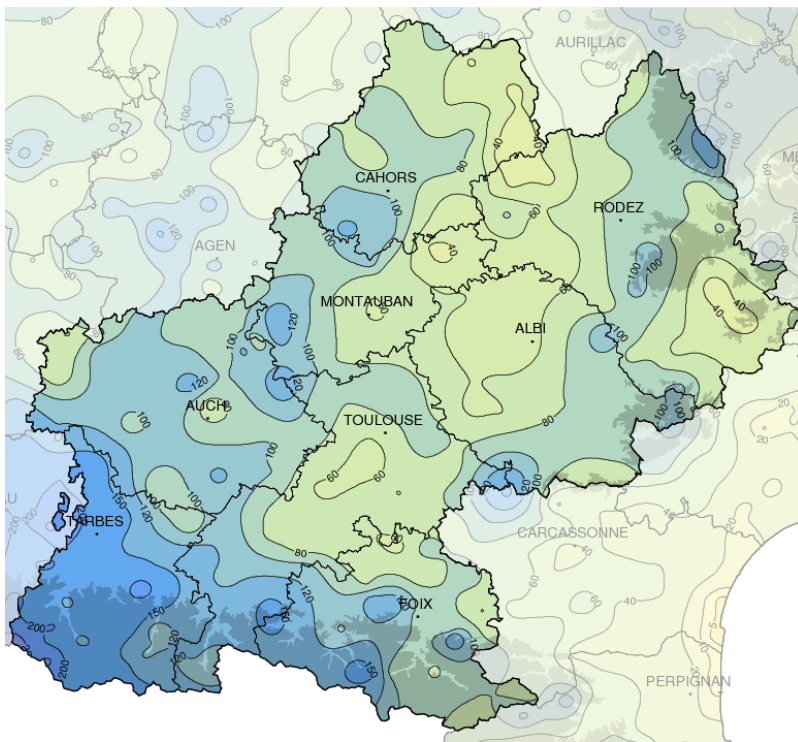


Juin 2018

## PLUTOT CHAUD ET ORAGEUX

## Précipitations mensuelles (mm)



## Caractère dominant du mois

Ce mois de juin 2018 est plutôt chaud par rapport aux normales de saison, assez bien ensoleillé.

Le temps est très orageux durant la première quinzaine, plus calme et estival ensuite.

## Précipitations

Bilan très contrasté : l'ouest de la région a connu de très fortes pluies orageuses, des cumuls supérieurs à 2 fois la normale. Le temps a été plus sec du Lot au Tarn.

## Températures

Les températures moyennes sont supérieures de 1.5°C environ aux normales. La première partie du mois a connu des températures assez fraîches, une relative chaleur s'est ensuite installée.

## Ensoleillement

L'ensoleillement est conforme aux normales de saison. L'est de Midi Pyrénées semble cette fois plus favorisé que la façade ouest exposée aux orages.

## Faits marquants

Ce sont une nouvelle fois les forts orages et fortes pluies qui marquent ce mois de Juin 2018:

D'abord le 2, avec des grêlons de 10/15 mm observés sur le nord de Toulouse.

Les orages du 9 et du 10 sont également remarquables sur le Gers, avec là encore des dégâts en raison de la grêle et des fortes pluies : on observe le 9 jusqu'à 50/60 mm à St Clar ou Lavardens. Puis le 10, jusqu'à 40/50 mm sur un axe allant de l'Ouest du Gers au département

du Lot en passant par le Tarn-et-Garonne.

L'épisode pluvieux du 12 et du 13 est également particulièrement remarquable sur les Hautes Pyrénées et le Comminges, provoquant notamment l'éboulement sur une portion de la route du col d'Aubisque côté Laruns.

A la station de Tarbes, on relève 84 mm pour la journée du 12, ( record de précipitations quotidiennes pour un mois de juin ).

On enregistre ponctuellement sur cet

épisode jusqu'à 100/110 mm en montagne.

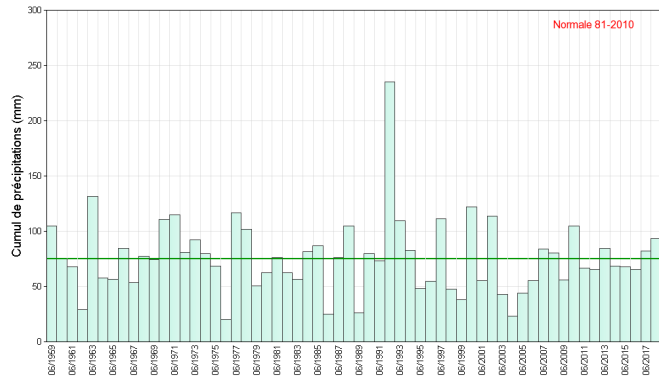
On notera aussi à Tarbes les 11 jours de pluie ou d'orage sur les 13 premiers jours du mois, pour illustrer le caractère hautement humide de ce début juin près du relief.



# Précipitations

## ENCORE ASSEZ ARROSE

Le bilan pluviométrique brut est contrasté entre une façade ouest copieusement arrosé par de forts orages et une bordure orientale cette fois plus sèche. Les cumuls atteignent les 150 à 200 mm sur les Hautes Pyrénées et le Comminges, et sont compris la plupart du temps entre 80 et 100 mm sur le Gers et la face ouest du Tarn et Garonne et du Lot. Sur le reste de la région, les cumuls sont plus hétérogènes. Quelques zones de la plaine toulousaine au Tarn recueillent au total moins de 60 mm. Les principales pluies orageuses se concentrent sur la première quinzaine, en particulier près du relief où elles sont alors quasi quotidiennes. La seconde partie du mois ne voit quasiment aucun épisode pluvieux ou orageux se produire sur la région.

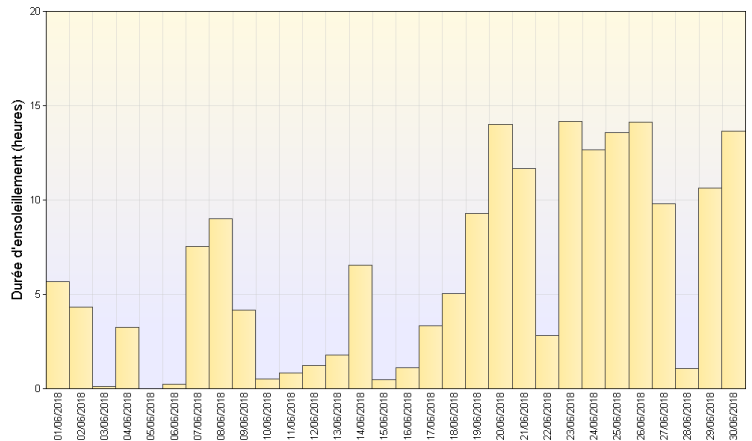


Cumul mensuel de précipitations depuis 1959 sur la région Midi-Pyrénées

# Ensoleillement

## UNE FIN DE MOIS LUMINEUSE!!!

On mesure un déficit de la durée d'insolation mensuelle d'environ 15% à Tarbes par rapport à la normale, soit une trentaine heures. On retrouve un excédent du même ordre de grandeur du département du Lot à celui de l'Aveyron. Comme on le voit sur le graphique, après un début juin peu lumineux, la fin du mois est généralement très ensoleillée.

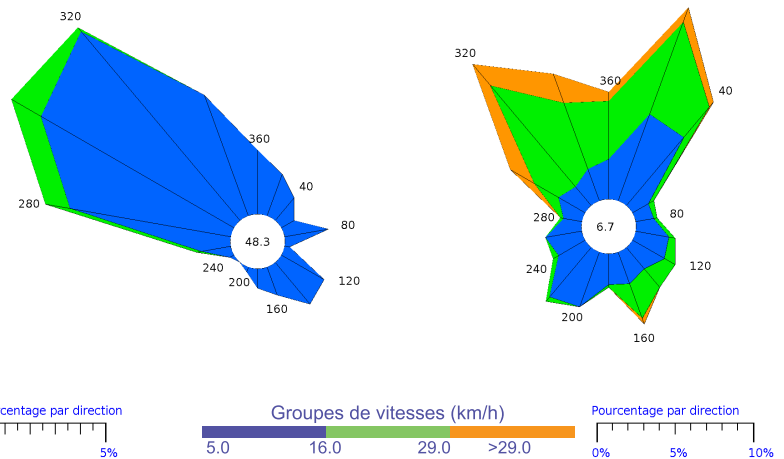


Ensoleillement quotidien à St-Girons (09)

# Vents

## TRES PEU DE VENT FORT

La situation est restée calme sur Midi Pyrénées pour ce paramètre météo avec un vent dominant d'un large secteur ouest, souvent faible à modéré. Seul le sud de l'Aveyron, avec un vent de nord un peu plus présent connaît 3 jours de vents compris en 60 et 70 km/h. Le vent d'autan a très peu soufflé sur son domaine. Les quelques occurrences de vent fort sur la région sont des rafales sous orages, notamment le 2 avec 73 km/h à Toulouse, 61 km/h à Tarbes.

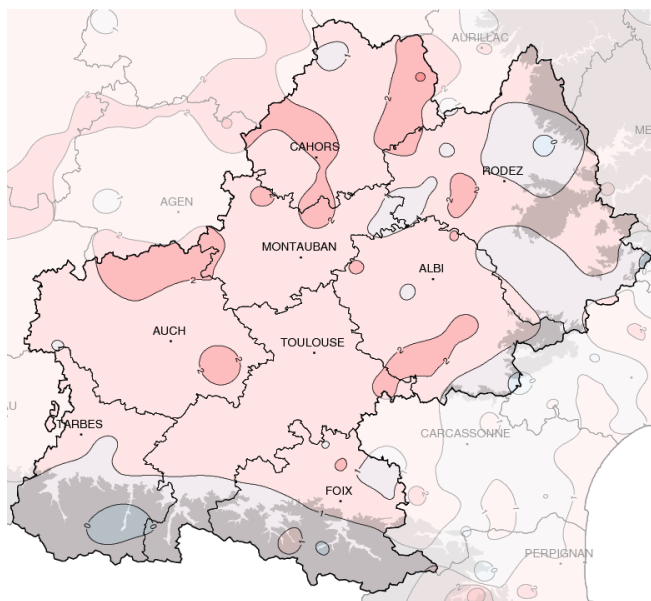


St-Girons (09)

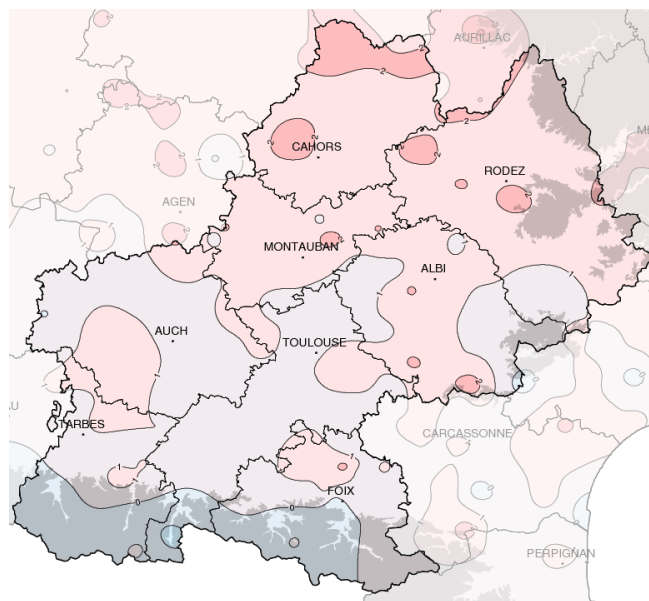
Millau (12)

Rose des vents

# Températures



Températures minimales (°C)



Températures maximales (°C)

Écart à la normale mensuelle (\*)

## FINALEMENT ASSEZ CHAUD

Les températures minimales et maximales sont assez nettement supérieures aux normales de saison sur l'ensemble de la région, de 1.5 °C environ. Cet excédent est plus faible sur et aux abords du relief pyrénéen, où le temps plus couvert les après-midi a tempéré nettement la hausse du mercure en journée.

Cette relative chaleur se retrouve essentiellement sur le nord de la

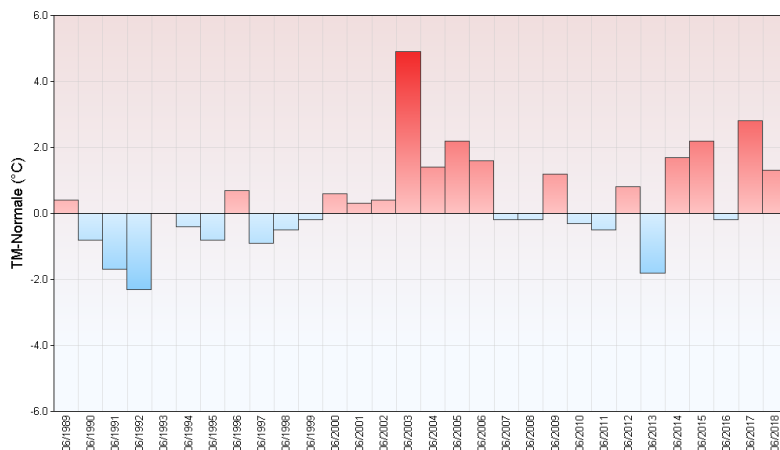
région.

Le nombre de jours où les 30°C sont dépassés varie de 4 ( par exemple pour Auch ) à 8 ( Montauban ) sur les stations de plaine, 2 à Tarbes ou à Rodez. On distingue assez nettement une première partie de mois, jusqu'au 18 environ: le mercure dépasse rarement la barre des 25°C l'après-midi, et reste nettement sous les 30°C. Les températures minimales oscillent alors autour des 15 degrés en plaine.

A partir du 18, l'été s'installe pleinement: le mercure est alors souvent proches des 28/30°C en plaine. Un petit pic de chaleur est enregistré le 30, avec 32.9°C à Montauban, 33.4°C à Gourdon, et 33.5°C à Albi.

Après un petit coup de fraîcheur le 23 au matin ( 9.2°C à Auch ), les températures minimales sont ensuite en progression quasi constante en plaine. Elles atteignent ou approchent alors les 20°C en fin de mois.

Écart à la normale mensuelle (\*) des températures moyennes mensuelles pour les 30 dernières années à Montauban (82)



(\*) Période de référence 1981/2010

# Résumé mensuel

## Du 1er au 13 : Des orages parfois violents, des fortes pluies

Flux de sud à sud ouest instable en tout début de mois, des orages se produisent : d'abord limités au relief et à l'ouest de la région le 1, ils se généralisent à l'ensemble de Midi-Pyrénées les 2 et 3, de la grêle est observée. Du 4 au 6, avec une dépression située sur le nord ouest de l'Espagne, les averses orageuses sont nombreuses et donnent partout de bons cumuls de pluie. Du 7 au 8, une accalmie se dessine avec une hausse temporaire du champ de pression. Le 9, nouvelle instabilisation de la masse d'air: des orages forts sont observés la nuit suivante du Gers au Lot. Puis le matin du 10, ils gagnent l'Est de la région avec un arrosage partout conséquent. Une

relative accalmie est observé le 11, de bons moments de soleil précèdent quelques averses. Le 12 et le 13, dans un flux de nord ouest, une nouvelle grosse dégradation touche en particulier les abords du relief pyrénéen. Des cumuls pluviométriques de l'ordre de 80 à 100 mm sont observés sur certaines stations, des Hautes-pyrénées au Comminges, jusqu'à 20/30 mm sur l'Aveyron.

## Du 14 au 18 : flux océanique faiblement perturbé

Un flux de nord ouest plutôt frais pour la saison s'installe sur la région. Le temps est variable à nuageux le 14, un peu plus maussade le 15 avec quelques pluies ou averses peu marquées du midi toulousain au département du Lot. Du 16 au 18, les nuages

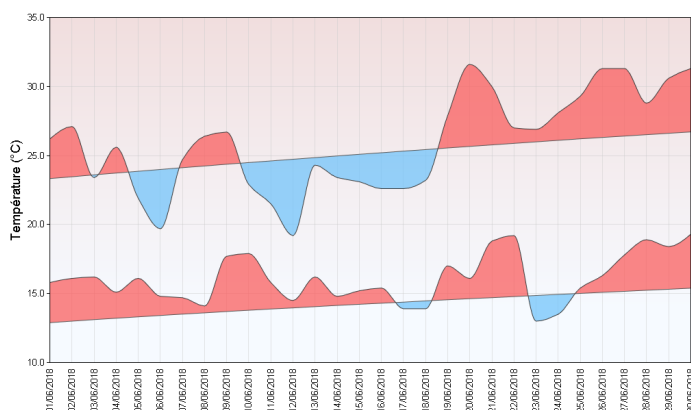
gardent l'avantage, donnant près du relief quelques gouttes de pluie ou de la bruine. Les températures maximales sont inférieures en plaine à 25 degrés sur cette période.

## Du 19 au 30 : arrivée d'un temps estival

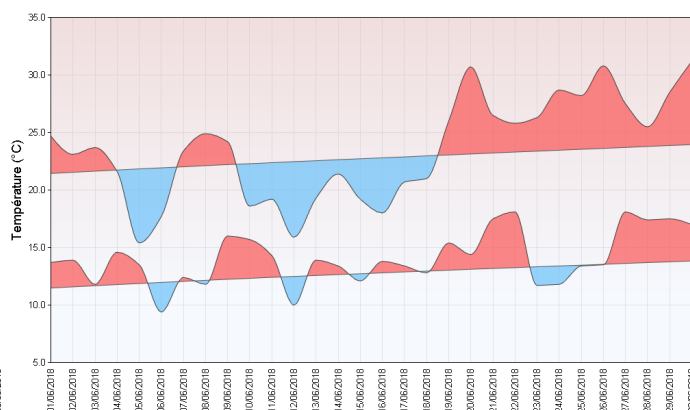
Du 19 au 21, Les hautes pressions s'installent: malgré une relative fraîcheur matinale, le mercure monte en fin de période bien au delà des 30 degrés en plaine. Du 22 au 25, le flux s'oriente au nord-est, le beau temps reste toujours d'actualité mais le mercure est en baisse.

Du 26 au 30, le temps redevient de plus en plus chaud les après-midi, toujours ensoleillé malgré quelques nuages bas le matin ou mer de nuages en montagne.

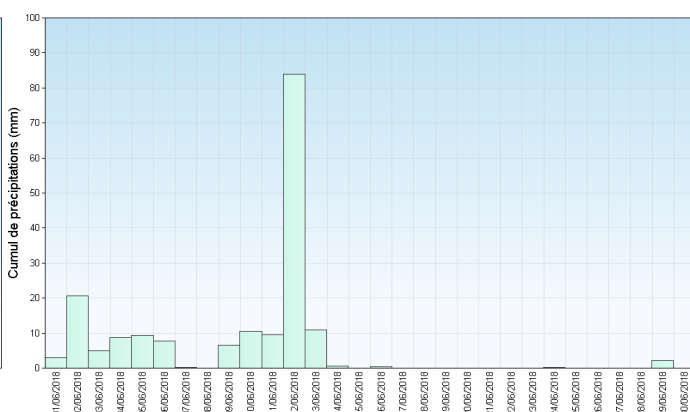
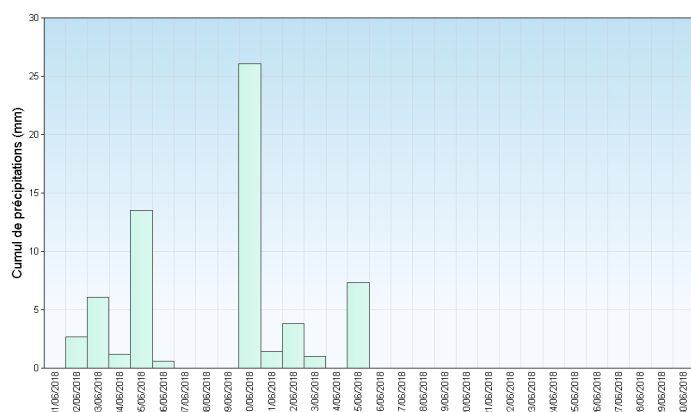
Toulouse (31)



Tarbes (65)



Températures minimales et maximales quotidiennes



Précipitations quotidiennes