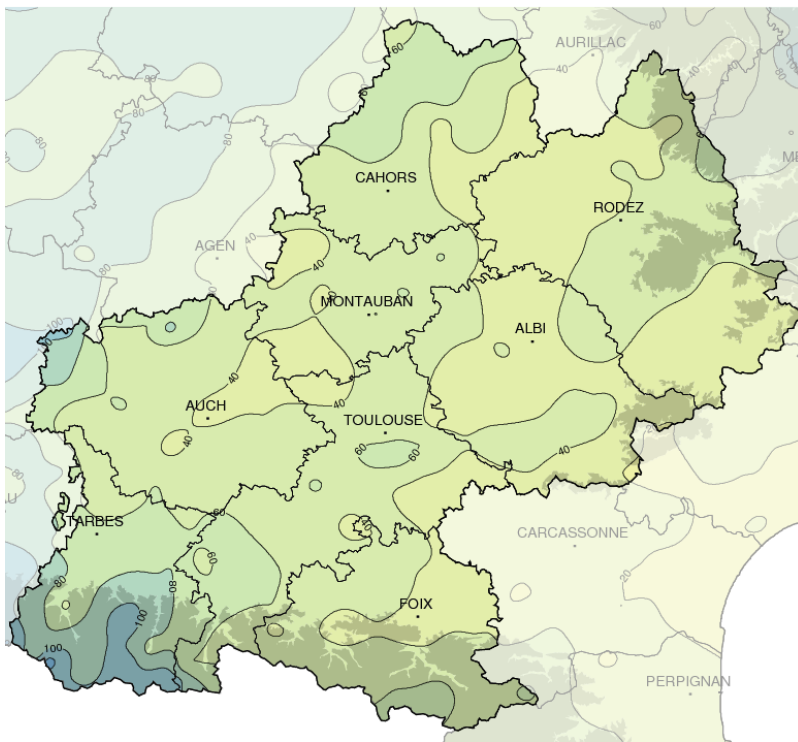


Juin 2019

Un mois très contrasté

Précipitations mensuelles (mm)



Caractère dominant du mois

Ce mois de juin est marqué par un temps perturbé et des températures bien fraîches en début et milieu de mois, puis par un épisode caniculaire à la fin du mois.

Précipitations

Elles sont globalement déficitaires, sauf sur la Bigorre et l'ouest du Gers. Le déficit dépasse les 50% de l'Ariège au Massif central et se situe autour de 30% dans les plaines du reste de la région.

Températures

La moyenne est nettement au-dessus de la normale en raison de l'épisode caniculaire de la fin du mois. Mais les 2 premières décades sont marquées par des périodes très fraîches.

Ensoleillement

L'ensoleillement généreux de la fin du mois permet de dépasser les valeurs normales de juin. L'excédent de soleil atteint près de 30% en Ariège.

Faits marquants

Épisode de canicule

Vers la fin du mois, une puissante advection chaude en provenance du Maghreb a gagné tout le pays et notre région a connu des températures excessivement chaudes pendant plusieurs jours. Les valeurs observées les 27 et 29 juin constituent de nouveaux records mensuels dans la plupart des localités de la région, avec par exemple 38,5 à Rodez, 39,4°C à Auch, 40,2°C à Toulouse, 40,5°C à Albi et 42,5°C à Souillac dans le Lot.

En montagne, des records annuels sont tombés : 39°C à Saint-Lary, 40°C à Luchon, 36,4°C à Saint-Paul-d'Oueil (à 1100 m) et 29°C au refuge d'Espingo, à 2000 m d'altitude. Cette chaleur a perduré jusqu'au dernier jour du mois, avec des nuits aussi très chaudes. Des records annuels ont été battus le 27 juin avec un minimum de 24,2°C à Toulouse, 26,3°C à Castres et 28,8°C à Dourgne "au plus frais" de la nuit. Cette chaleur nocturne exceptionnelle est due à un vent d'autan persistant qui a fortement

limité le rayonnement nocturne.

Orages violents

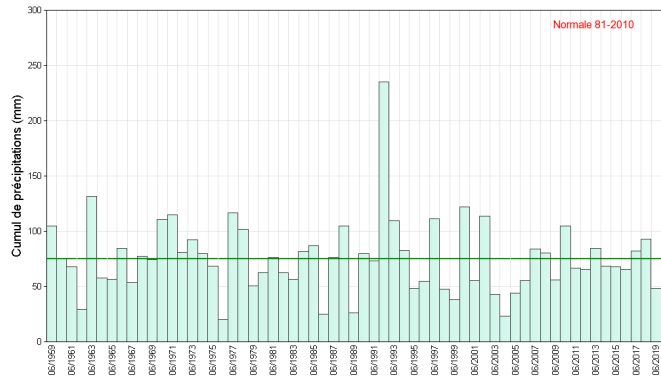
Dans la soirée du 19 juin, des orages violents ont traversé la région depuis le Gers jusqu'au Tarn, en suivant une trajectoire rectiligne qui a donné de la grêle, des pluies intenses (localement 30 mm en 12 minutes) et de violentes bourrasques de vent (137 km/h à Francazal, nouveau record de vitesse pour cette station au sud de Toulouse, ouverte en 1922).



Précipitations

Bien faibles

Les pluies sont légèrement excédentaires sur les Hautes-Pyrénées et le nord du Gers, mais partout ailleurs, le déficit est assez prononcé. Les secteurs les plus secs se situent de l'Ariège au Massif central. Il n'est tombé par exemple qu'une trentaine de millimètres à Soulan (09), Lavarut (81) et Laguiolle (12), soit environ 3 fois moins que la normale du mois de juin pour ces localités. Les orages qui ont sévi les 19 et 20 juin ont apporté localement des pluies intenses mais de courte durée, avec des cumuls ponctuels de 25 à 35 mm.

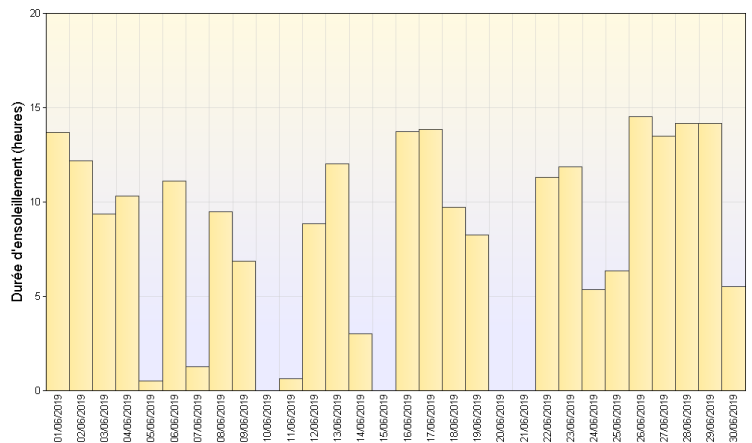


Cumul mensuel de précipitations depuis 1959 sur la région Midi-Pyrénées

Ensoleillement

Soleil généreux en fin de mois

Malgré plusieurs journées bien grises sur une grande partie de la région entre le 5 et le 21 juin, l'ensoleillement mensuel atteint un très bon niveau, jusqu'à 300 heures de soleil à Millau. L'excédent se situe en moyenne autour de 15% et il atteint près de 30% à Saint-Girons qui cumule 242 heures de soleil, tout près du record de juin 2005 où le soleil avait brillé pendant 246 heures.

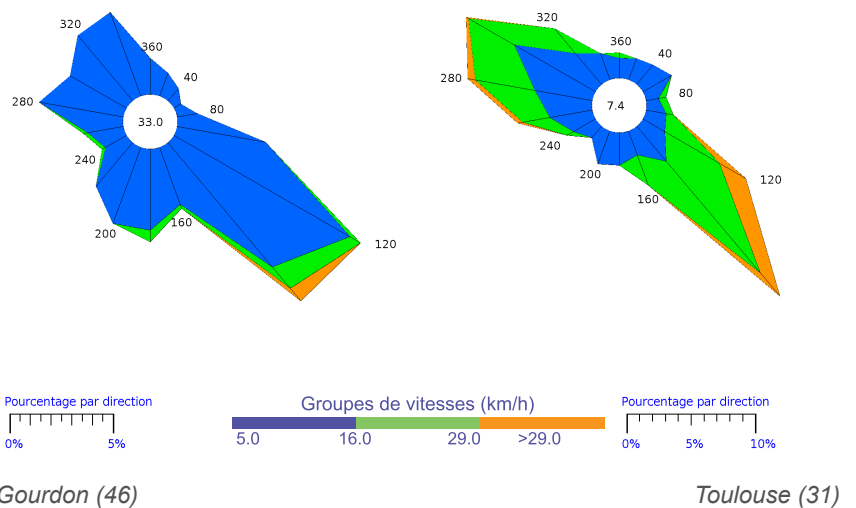


Ensoleillement quotidien à St-Girons (09)

Vents

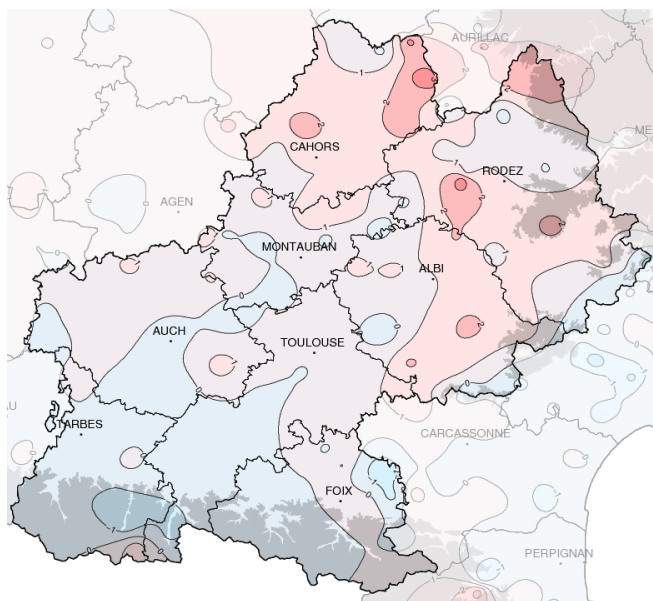
Violentes rafales d'orages

Le vent a soufflé modérément tout au long du mois, alternant les périodes de vent d'ouest ou nord-ouest, avec des épisodes de vent d'autan. Du 24 au 26 juin, alors que la chaleur devenait de plus en plus prégnante, le vent de sud-est a soufflé en rafales continues, jusqu'à 70 km/h en plaine toulousaine et en Aveyron et 90 km/h au pied de la Montagne Noire. Mais c'est au cours d'épisodes orageux que le vent a soufflé le plus fort, notamment dans la soirée du 19 juin où de violents orages ont touché une partie de la Haute-Garonne. Peu avant minuit, une vitesse de 137 km/h a été mesurée à la station de Francazal, au sud de Toulouse.

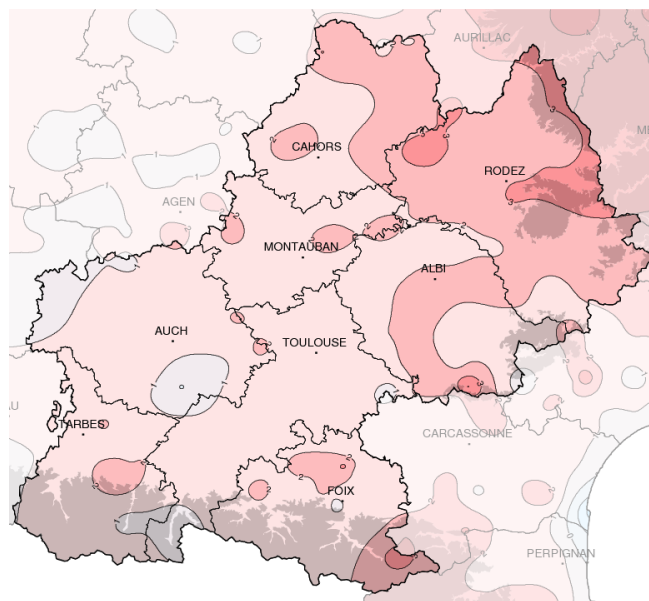


Rose des vents

Températures



Températures minimales (°C)



Températures maximales (°C)

Ecart à la normale mensuelle (*)

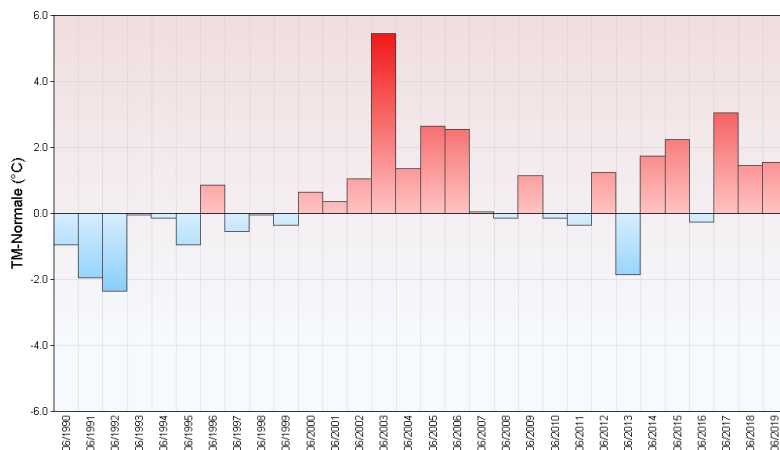
Canicule en fin de mois

Les deux premières décades du mois ont connu des périodes bien fraîches, aussi bien la nuit que le jour. Ainsi le 8 au point du jour, il ne faisait que 4°C à Sainte-Anne (32) et 1°C à Laguiole (12). Puis le 12, 4°C à Saint-Girons (09) et 5°C à Mazamet (81). Les températures maximales les plus basses sont observées le 5 juin (12°C à Gourdon et 14°C à Toulouse) puis le jour du solstice d'été, le 21 juin, avec seulement 15°C à Tarbes et

17°C à Muret (31) au meilleur de la journée. Mais cette fraîcheur sera vite oubliée les jours suivants, avec un épisode de canicule du 26 au 30 juin. Au cours de cette période, de nombreux records de chaleur sont tombés. Les valeurs nocturnes les plus élevées sont observées le 26 juin (23°C à Toulouse et 26°C à Castres), puis le lendemain 24°C à Toulouse, 26°C à Lunegarde et 29°C à Dourgne au plus "frais" de la nuit ! Dans l'après-midi, la chaleur

intense débute le 26 juin, avec déjà 40°C à Souillac (46), puis le lendemain le pic de canicule est atteint avec 42°C à Beaucaire (32), Ondes (31) et Entraygues (12). Après une très légère baisse le 28, nouvelle envolée du mercure le 29 juin avec 40°C à Toulouse et Albi, 41°C à Pamiers (09). Sur l'ensemble du mois, les températures moyennes sont plus chaudes que la normale, d'environ 1 degré pour les minimales et 2 degrés pour les maximales.

Ecart à la normale mensuelle (*) des températures moyennes mensuelles pour les 30 dernières années à Albi (81)



(*) Période de référence 1981/2010

Résumé mensuel

Du 1 au 4 : Estival

Un anticyclone protège le pays et garantit un temps estival pour le début du mois. Les journées sont chaudes et ensoleillées, avec des valeurs autour de 30°C l'après-midi. Quelques orages ponctuels affectent la chaîne pyrénéenne le 2 et le 3, puis dans la soirée du 4 juin de forts orages avec localement de la grêle touchent les plaines du sud de la région.

Du 5 au 15 : Frais et instable

Un flux océanique s'installe et les perturbations se succèdent sur Midi-Pyrénées, avec des pluies généralisées le 5, puis de nombreuses averses orageuses le 8 et le 9 juin. Les températures sont en baisse sensible, souvent comprises entre 12 et 15°C l'après-midi du 5 juin, tout proche des

records de froid pour cette période de l'année. Les jours suivants, les températures remontent un peu, mais restent souvent sous les 20°C, et les éclaircies alternent avec des passages nuageux porteurs de quelques averses et de rafales de vent. Une embellie se produit le 13 juin, avec du soleil et une température autour de 25°C l'après-midi. Mais dès le lendemain le temps frais et perturbé est de retour avec des averses orageuses.

Du 16 au 22 : Chaud puis orageux

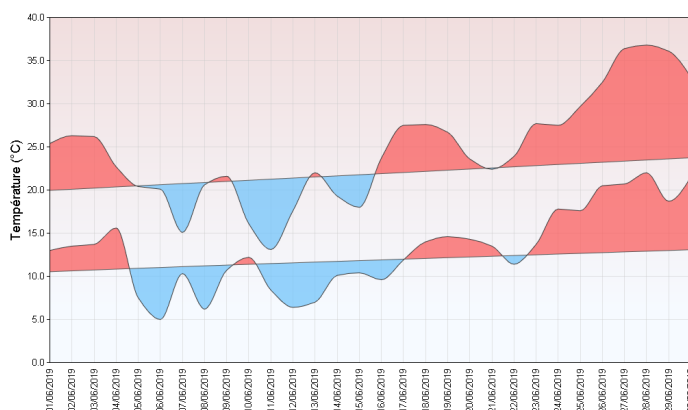
Un flux de sud apporte de l'air très chaud et le temps est bien ensoleillé du 16 au 18 juin, avec des températures qui dépassent les 30°C. Puis le 19, le temps se gâte avec de violents orages en fin de journée, suivis d'un temps frais et perturbé

les jours suivants, avec des averses bien marquées sur le sud de la région.

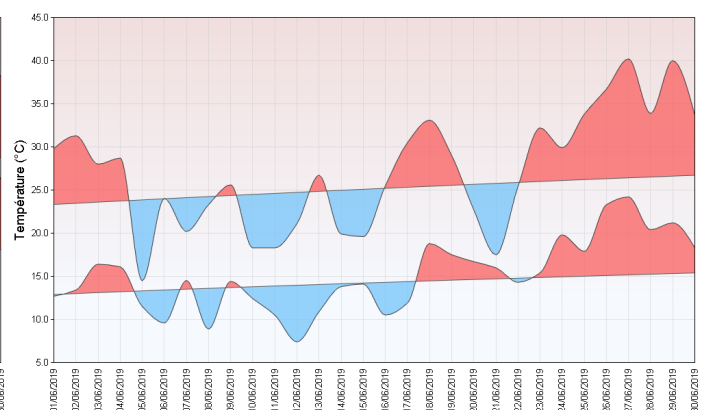
Du 23 au 30 : Forte chaleur

Avec la présence d'une dépression au large du Portugal, un courant de sud s'établit progressivement et de l'air chaud en provenance du Sahara gagne peu à peu toute la France. Le ciel est souvent voilé par des nuages d'altitude en début de période et le vent d'autan souffle temporairement assez fort dans son domaine. Les températures deviennent de plus en plus chaudes et dépassent allégrement les 35°C à partir du 26 juin. Cet épisode caniculaire se poursuit jusqu'à la fin du mois, avec des températures autour de 40°C le 27 et le 29 juin, des valeurs qui constituent de nouveaux records mensuels.

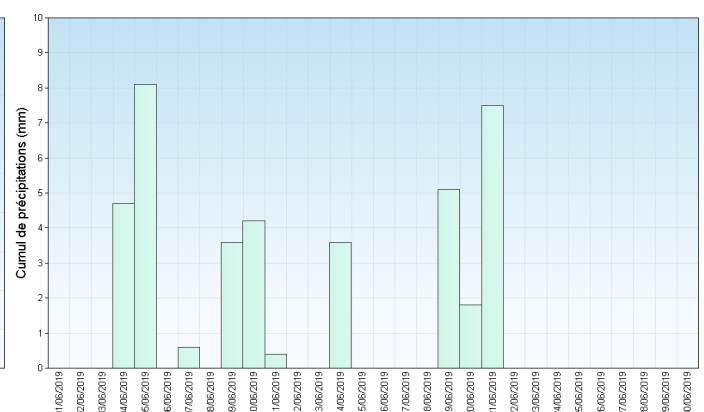
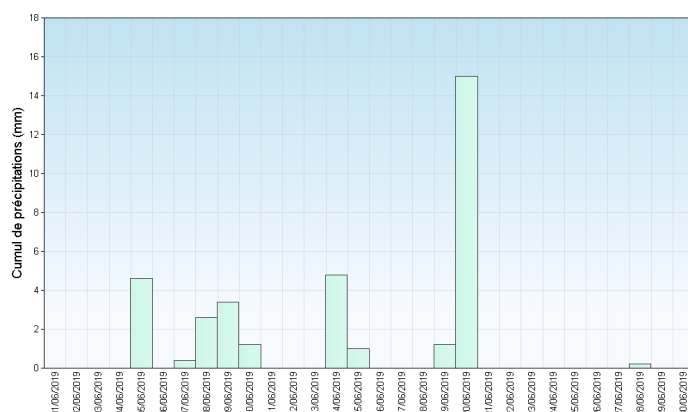
Millau (12)



Toulouse (31)



Températures minimales et maximales quotidiennes



Précipitations quotidiennes