

RÉDIGÉ LE 30/06/2021 À PARTIR DES DONNEES DISPONIBLES LE 29/06/2021

Occitanie MAI 2021

Assez frais, pluvieux au nord, très sec au sud

Mai est relativement frais pour la saison, au second rang des mois de mai les plus frais depuis 8 ans avec une anomalie de -1°C à la normale, les périodes de fraîcheur (du 1er au 3, et du 11 au 26) alternant avec des périodes de

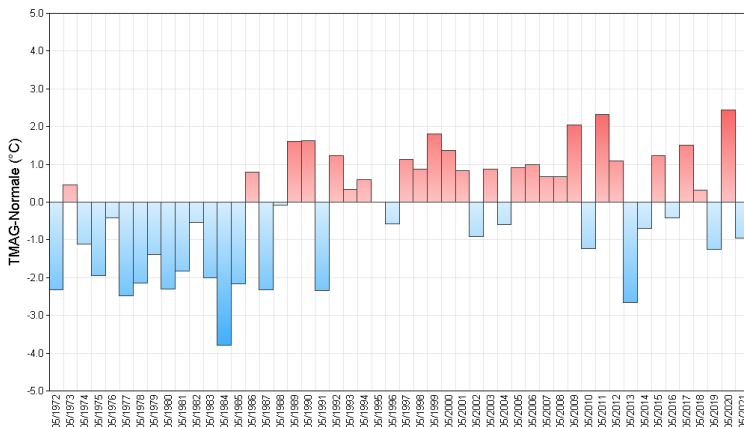
douceur.

Le cumul mensuel global est de 79 mm ce qui représente un déficit à la normale de 12 %. La répartition du cumul est disparate : il est déficitaire des départements

pyrénéens à l'ouest de l'Aude et en Camargue gardoise, excédentaire ailleurs. Un épisode pluvio-orageux très actif s'est produit le 10 donnant de forts cumuls sur les Cévennes jusqu'à plus de 200mm.

L'ensoleillement est relativement généreux dans la plaine languedocienne et le pays toulousain, déficitaire par contre dans l'Albigeois.

Écart à la normale de l'indicateur thermique moyen depuis 50 ans



Fait marquant

Fort déficit pluviométrique sur le sud de la région

Le Roussillon, le sud Languedoc le piémont et les Pyrénées Centrales ont reçu moins de la moitié du cumul attendu :

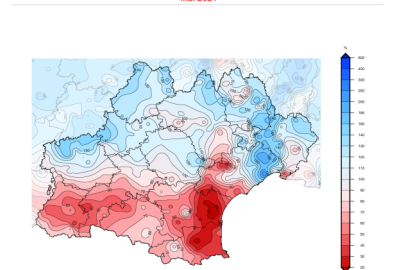
Le déficit en mai atteint 83 % à Vinca (66), 81% à Lézignan-Corbières (11), et presque 70 % à Clarac (31).

A Vinca (66) avec 11 mm, mai 2021 est 2ème mois le plus sec enregistré depuis 1973 après mai 1982 (5 mm). A Lézignan-Corbières (11) avec 9 mm, il est le 1er mois le

plus sec enregistré depuis 1989. A Clarac (31), avec 31 mm, il est le 2ème mois de mai le plus sec depuis 1995, après mai 2015 (29 mm).

A Lézignan-Corbières (11), le printemps 2021 est le premier plus sec depuis 1992. Il a plu 41 mm pour une normale de 156 mm.

Rapport à la moyenne mensuelle de référence 1981-2010 des cumuls de précipitations Occitanie

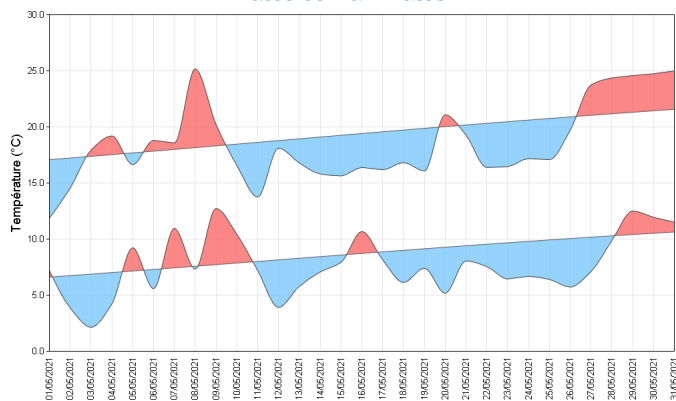


Édité le 30/06/2021 - Produit à partir des données disponibles du 30/06/2021 à 00:00 UTC

Anomalie de précipitations Mai 2021

Températures

Indicateurs quotidiens des températures minimales et maximales



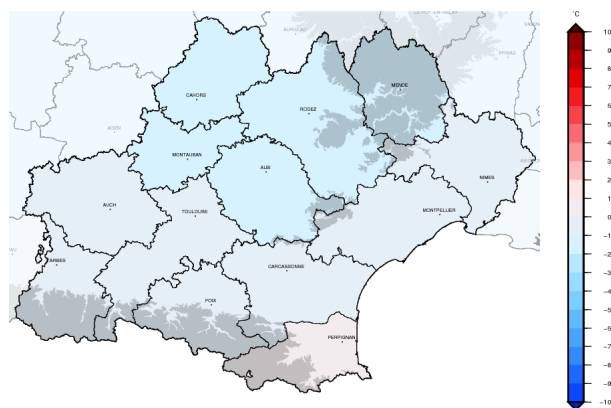
Après un mois d'avril frais pendant les 2 premières décades, mai est encore caractérisé par une fraîcheur relative.

Les températures minimales sont inférieures de 0 à 2 °C à la normale le plus souvent, voire de 2 à 3 °C dans le sud-est du Tarn, le centre du Gard, le nord de l'Aveyron, le secteur de Mende, le sud des Hautes-Pyrénées et dans le secteur Cahors/Albi. En revanche, elles sont supérieures à la normale de 0 à 2 °C dans le centre des Pyrénées-Orientales.

De même, les températures maximales sont inférieures de 0 à 2 °C à la normale le plus souvent

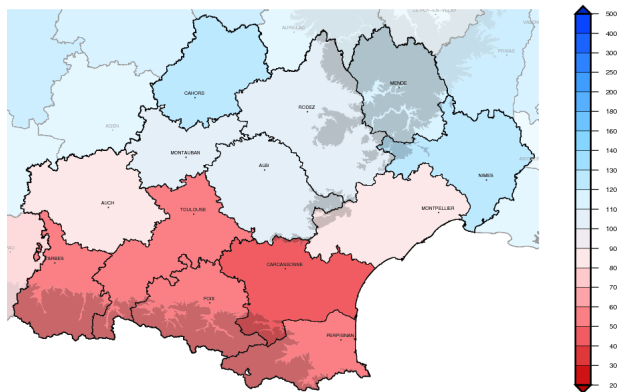
voire de 2 à 3 °C localement (au nord de l'Aveyron et localement à l'ouest du massif des Pyrénées) sauf dans l'Aude, la bande littorale du Roussillon, le nord des Hautes-Pyrénées, le nord-ouest de l'Ariège et la Camargue gardoise où elle dépasse la normale de 0 à 2 °C.

Écart à la moyenne de référence 1981-2010 de l'indicateur thermique moyen mensuel



Précipitations

Rapport à la moyenne de référence 1981-2010 des cumuls mensuels de précipitations agrégés



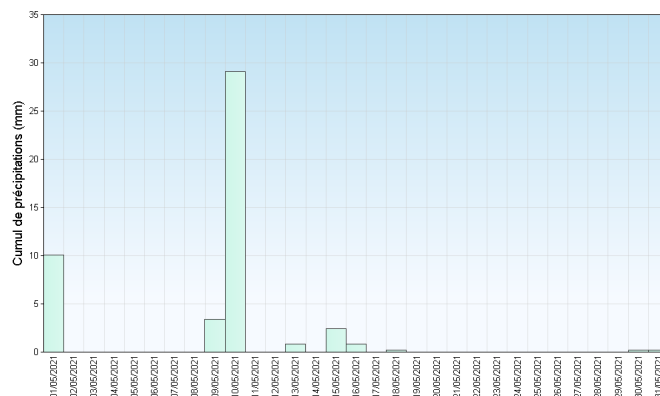
Ce mois de mai, traditionnellement l'un des plus arrosés en Midi-Pyrénées, a largement tenu ses promesses sur la moitié nord, mais négligé le sud.

Les cumuls s'échelonnent de 30 à 60 mm sur le piémont pyrénéen, à 150 à 200 mm sur le nord du Lot et l'Aubrac.

Ils sont donc déficitaires sur le tiers sud de la région, ainsi que sur le sud-est de l'Aveyron, et excédentaires ailleurs.

Les cumuls mensuels globaux dans la région Occitanie sont donc disparates spatialement, tantôt déficitaires atteignant jusqu'à 70 % de déficit à la normale comme dans tous les départements des Pyrénées, l'Aude, le pays de Sault, le Narbonnais et la Camargue gardoise (les déficits étant plus marqués à l'est des Pyrénées-Orientales et sur la moitié est de l'Aude), tantôt excédentaires jusqu'à 90 % au nord du Gard, au nord-ouest de Lot, la moitié est de l'Hérault et le nord-est de l'Aveyron.

Cumul quotidien de précipitations à la station de : Montpellier (34)



Retrouvez les relevés des stations de votre région sur <http://www.meteofrance.com/climat/france/NOM DE LA REGION>

Vent

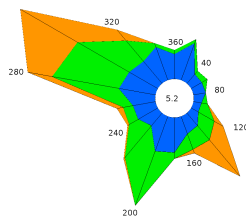
Midi Pyrénées a connu une période agitée du 8 au 12. Le 8, le vent souffle violemment en haute montagne : 182 km/h à Maupas (31) et l'Autan souffle à 96 km/h sur le pays castrais. Le 9, les rafales déferlent en moyenne montagne (118 km/h à Aston) et dans les vallées (98 km/h à Luchon); Le vent de sud-est est tempétueux sur les plateaux de l'Aveyron et du Tarn (104 km/h à Millau). Les 11 et 12 les orages s'accompagnent de fortes rafales (87 km/h à Puycelsi (81)), tandis que le vent de sud reprend en haute montagne (141 km/h au port d'Aula (09). on enregistre 88 km/h à Albi le 12. La fin de mois est plus tranquille avec de violentes rafales sur les

Pyrénées le 30.

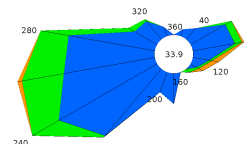
Languedoc-Roussillon : du 01 au 08, les vents alternent du sud-ouest au nord-ouest, modérés à assez forts, avec quelques rafales de 60 à 80 km/h dans les zones exposées du littoral de l'Aude et des Pyrénées-Orientales. Les 9 et 10, un épisode de sud-est très perturbé s'accompagne de forts vents de la Lozère à l'est de l'Hérault (90 km/h à Aigues-Mortes (30), 104 à La Salle-Prunet (48). Du 11 au 14 la tramontane reprend de la vigueur dans son domaine (96 km/h à Narbonne. Après la calme journée du 15, le vent reprend un peu jusqu'au 29 (83 km/h à Perpignan le 17), puis faiblit jusqu'en fin de mois.

Roses des vents

Station de Montpellier (34)



Station de Albi (81)



Ensoleillement

L'ensoleillement de ce mois de mai 2021 se classe dans la moyenne :

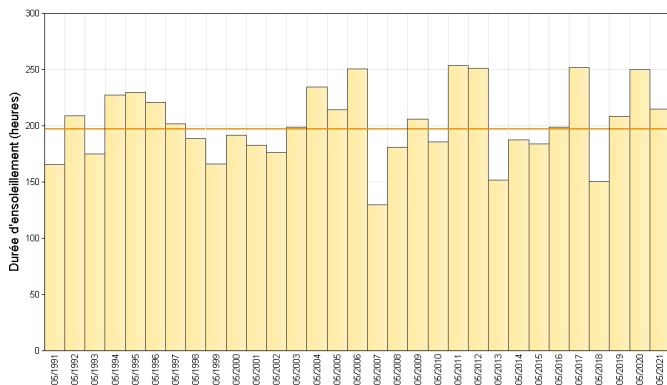
En Midi-Pyrénées, la durée d'ensoleillement est partout très proche des valeurs habituelles de saison, l'écart à la normale de la mesure d'insolation restant généralement inférieur à 5 %, avec quelques exceptions : +9 % à Auch, - 9 % à Albi.

d'insolation sont voisines des valeurs saisonnières. Les zones les "moins" ensoleillées (90 à 100% de la normale) sont, le nord de la vallée du Rhône, le relief de l'Hérault jusqu'à l'ouest de la Lozère, en passant par l'Aigoual, ainsi que les plaines et le littoral de l'Aude et des Pyrénées-Orientales

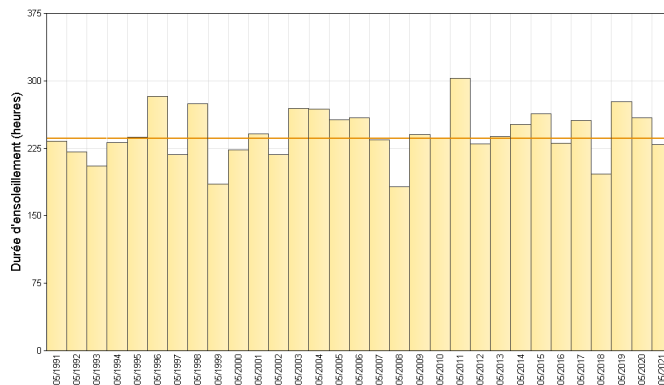
A l'identique, côté Languedoc-Roussillon, les durées

Cumul mensuel d ensoleillement pour les mois de mai depuis 1991

Station de Auch (32)



Station de Perpignan (66)



Retrouvez les relevés des stations de votre région sur <http://www.meteofrance.com/climat/france/NOM DE LA REGION>

ÉVÈNEMENTS

En Languedoc-Roussillon, les cumuls des précipitations printanières sont inférieurs à 100 mm sur le littoral méditerranéen et ne dépassent pas 50 mm des Corbières (11) au Nord-Ouest des Pyrénées-Orientales. Les rapports à la normale y sont faibles : 23% à Durban-Corbières (11) pour 39 mm de pluie ou 29% à Ille-sur-Têt (66) avec seulement 45 mm. L'indice d'humidité des sols au 31 mai est au plus bas sur le pourtour méditerranéen, notamment sur le delta du Rhône. Il atteint la valeur de 0,05 à Aigues-Mortes, soit une anomalie de 90% de la normale, comme on le voit sur l'image

Fort épisode pluvieux sur les Cévennes (Gard et sud Lozère) le 10 et 11 :

Dans un rapide flux de sud d'altitude, de nombreuses remontées pluvio-instables se succèdent le 10 et nuit suivante donnant des intensités soutenues et des cumuls importants en Cévennes (cumul sur 24h de 80 à 150 localement 200 sur le relief, 40 à 60 mm en plaine en allant de Sommières à Méjannes, 10 à 30 mm ailleurs).

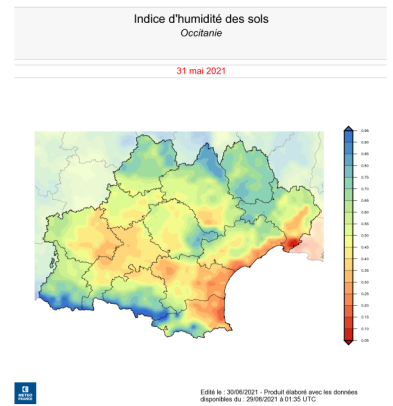
Dans ces nombreuses remontées, le tonnerre se fait entendre en

jointe.

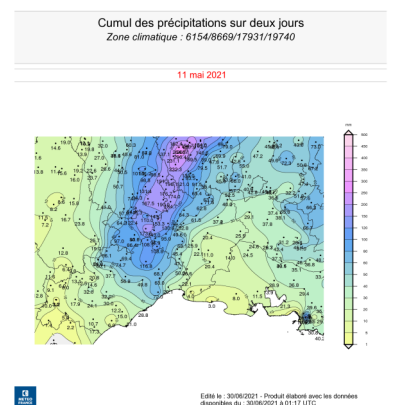
Côté Midi-Pyrénées, malgré des cumuls plus importants, un déficit hydrique important se fait aussi sentir. En Comminges, au sud de la Haute-Garonne, sur les Hautes-Pyrénées (65) on relève, par exemple, 141 mm à La Mongie (1775 m), soit 38% de la normale. L'indice d'humidité des sols calculé sur la dernière décade de mai fait apparaître un état de sécheresse de durée de retour supérieure à 25 ans sur cette région.

matinée, en cours de nuit suivante jusqu'en matinée du 11.

On observe sur l'épisode : 203 mm à Malons-et-Elze (30), 214 mm à Villefort (48), 194 mm à La Grand Combe (30), 187 mm à Genolhac (30), 187 mm à Saint Martial (30), 163 mm à Saint Jean-du-Gard (30).



Indice d'humidité des sols le 31 mai



Cumul de précipitations 10 et 11 mai

En chiffres:

TEMPÉRATURES MENSUELLES	Moyenne des T MINI	Écart à la normale des T MINI	T MINI absolue du mois	Moyenne des T MAXI	Écart à la normale des T MAXI	T MAXI absolue du mois
Rodez (12)	6.0°C	-1.8°C	-1.2°C 3/05	16.8°C	-1.6°C	26.3°C 8/05
Toulouse (31)	9.8°C	-1.1°C	4.7°C 3/05	20.6°C	-0.4°C	28.5°C 31/05
Montpellier (34)	11.9°C	-0.6°C	5.6°C 3/05	21.1°C	-0.9°C	26.0°C 30/05
Gourdon (46)	7.9°C	-1.6°C	1.5°C 3/05	19.5°C	-1.5°C	29.3°C 8/05
Tarbes (65)	8.6°C	-0.9°C	2.0°C 2/05	19.6°C	0.1°C	28.1°C 31/05
Perpignan (66)	12.6°C	-0.3°C	6.7°C 12/05	22.6°C	0.8°C	31.3°C 29/05

T MINI : TEMPÉRATURES MINIMALES

T MAXI : TEMPÉRATURES MAXIMALES

PRÉCIPITATIONS MENSUELLES	Cumul	Rapport à la normale des précipitations	Nombre de jours de précipitations	Ecart à la normale du nombre de jours avec précipitations	Maximum de précipitation en 24h
Rodez (12)	104.5 mm	108 %	16	4.8	14.2 mm
Toulouse (31)	63.9 mm	86 %	14	4.1	16.3 mm
Montpellier (34)	47.2 mm	111 %	4	-0.9	29.1 mm
Gourdon (46)	120.3 mm	137 %	17	5.1	22.9 mm
Tarbes (65)	66.6 mm	60 %	11	-2.1	15.1 mm
Perpignan (66)	13.8 mm	29 %	3	-2.5	7.0 mm

VENT MENSUEL	Vent maxi	Date du vent maxi	Nombre de jours de vent fort	Ecart à la normale du nombre de jours de vent fort
Toulouse (31)	83 km/h	9/05	6	1.25
Montpellier (34)	84 km/h	9/05		
Gourdon (46)	78 km/h	9/05	1	-1.05
Tarbes (65)	88 km/h	12/05	4	1.18
Perpignan (66)	84 km/h	11/05	15	5.10
Albi (81)	88 km/h	12/05	3	1.50

NORMALES UTILISÉES POUR LES TEMPÉRATURES ET LES PRÉCIPITATIONS : MOYENNES SUR LA PÉRIODE 1981-2010

NORMALES UTILISÉES POUR LE VENT : MOYENNES SUR LA PÉRIODE 1991-2010

VENT FORT >= 16 M/S (ENVIRON 60 KM/H)

Retrouvez les relevés des stations de votre région sur http://www.meteofrance.com/climat/france/NOM_DE_LA_REGION