

## DU 1 AU 13 : Frais et pluvieux

Dans un flux d'altitude d'ouest à nord-ouest, le temps est très perturbé avec de nombreux passages pluvieux et des températures très fraîches. La neige tombe en abondance sur les Pyrénées en moyenne et haute montagne. Une courte période d'accalmie se produit du 8 au 10 novembre, grâce à un anticyclone de 1030 hPa qui vient se centrer temporairement sur le sud de la France. Le soleil en profite pour se montrer plus généreux après la dissipation des brouillards matinaux. Mais dès le 11 novembre, le mauvais

temps est de retour avec de la pluie et des températures en baisse.

## DU 14 AU 17 : Anticyclonique

Période de temps plus calme avec des pressions comprises entre 1030 et 1035 hPa. Les brumes et nuages bas sont nombreux en plaine, mais le soleil brille largement en montagne.

## DU 18 AU 23 : Gris et pluvieux

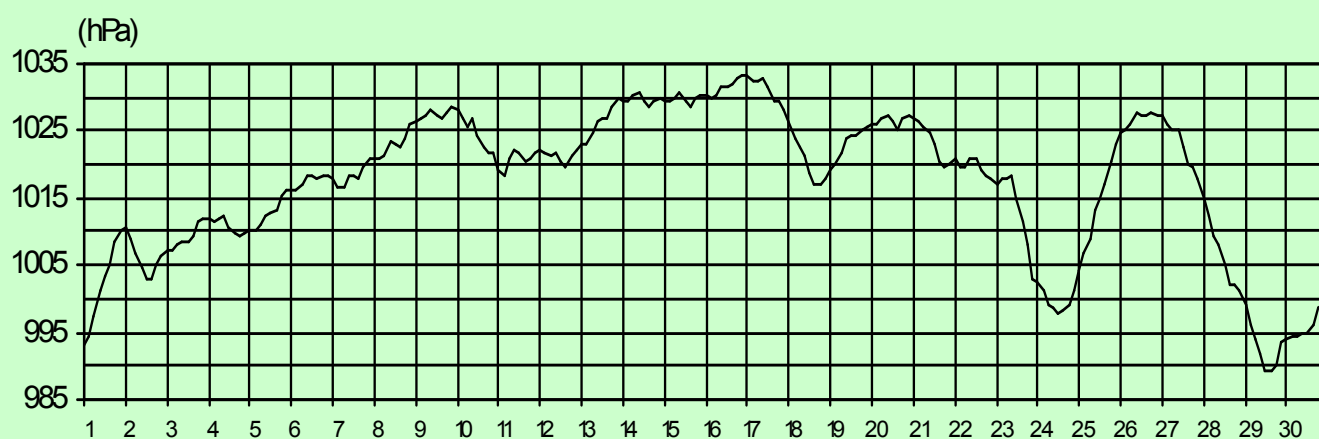
Le flux de nord-ouest apporte à nouveau un temps perturbé, avec un ciel souvent couvert et

des pluies passagères. Les températures nocturnes sont assez douces, mais elles n'évoluent guère en journée, avec des valeurs maximales de 10 à 12°C.

## DU 24 AU 30 : Hivernal

Le flux s'oriente au secteur nord et la température est en baisse sensible. Des chutes de neige se produisent jusqu'en plaine le 25 novembre. Puis la fin du mois est un peu plus clémente, avec davantage de soleil dans une ambiance qui reste bien froide, et les gelées se généralisent à partir du 27 novembre.

### Pression atmosphérique au niveau de la mer à Toulouse



### Caractère dominant du mois

Ce mois de novembre se caractérise par un temps gris et pluvieux, avec des températures très fraîches.

### Précipitations

Elles sont très abondantes, presque partout supérieures à 2 fois la normale. On relève 15 jours avec des pluies significatives, soit là aussi 2 fois plus que la norme.

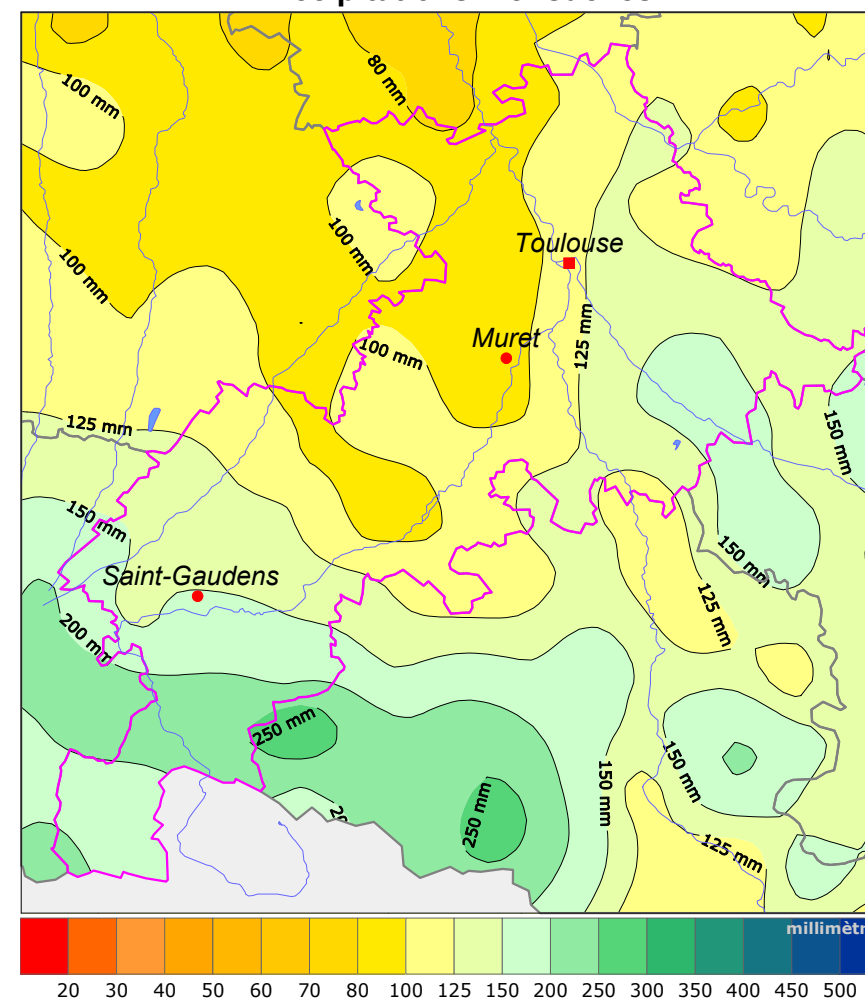
### Températures

Si les températures minimales, avec une moyenne de 6°C, sont proches des valeurs de saison, les températures maximales sont en revanche très basses, avec une moyenne de 11,3°C, soit près de deux degrés de moins que la normale.

### Insolation

Avec seulement 48 heures de soleil sur l'ensemble du mois, le déficit est de 50% par rapport à l'ensoleillement habituel.

### Précipitations mensuelles



## Un mois très sombre

Le déficit d'ensoleillement observé au cours de ce mois de novembre 2008 est exceptionnel : avec un cumul mensuel de seulement 48 heures à la station Météo-France de Blagnac, ce mois se place au deuxième rang des mois de novembre les plus gris, le record absolu étant déte-

nu par le mois de novembre 1958, avec 47 heures de soleil. La deuxième décennie est particulièrement sombre avec seulement 7 heures de soleil (pour une normale de 30 heures). Ce manque de soleil, qui se traduit par 17 jours totalement couverts, est dû à la persistance

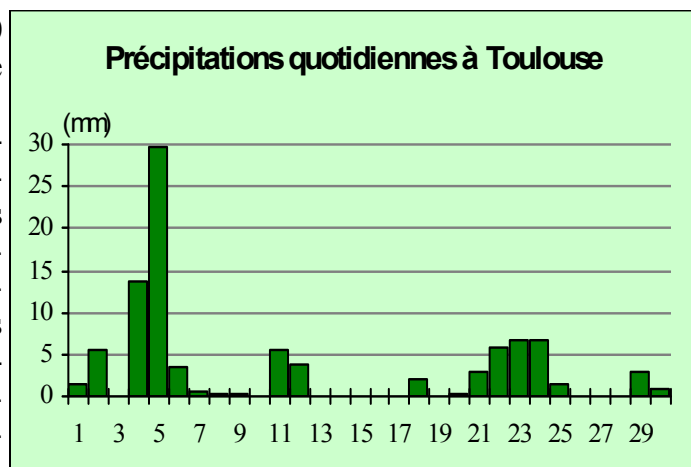
d'un flux perturbé de nord-ouest sur la région, avec une succession de systèmes nuageux et pluvieux. Le nombre de jours avec du brouillard est au contraire très faible : un seul jour observé, alors que la normale en novembre est de 7 jours.

# précipitations

## Abondantes

Les pluies ont été bien marquées au cours de ce mois de novembre avec un arrosage régulier et des précipitations particulièrement abondantes en début de mois. Dès le 2 novembre, une perturbation ondule sur la région et apporte 5 à 10 mm de pluie en plaine et 20 à 30 mm sur le Comminges, ainsi que 50 cm de neige au Maupas, à 2400 mètres d'altitude. Puis le 4 et 5 novembre, un « retour d'est » donne un arrosage conséquent sur tout le département: en 48 heures, il tombe environ 30 mm sur le piémont pyrénéen, 50 mm en plaine toulousaine

et jusqu'à 70 mm dans le Lauragais. Les jours suivants, les précipitations sont plus dispersées, malgré un temps encore faiblement perturbé. Puis à partir du 21 novembre s'établit un rapide flux de nord-ouest accompagné de pluies fréquentes pendant 5 jours d'affilée. Le piémont pyrénéen est le plus arrosé et la neige s'abaisse jusqu'à basse altitude le 24 novembre. Le

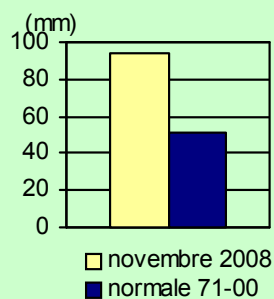


lendemain, des averses de neige se produisent à Toulouse, Cadours, Rieumes, Ségreville, etc.. Puis, après 3 jours d'accalmie, de nouvelles pluies arrosent l'ensemble du département le 29 et le 30.

### Postes les plus arrosés

	Décade 1	Décade 2	Décade 3	Mois
<b>Cierp</b>	111,6 mm	45,7 mm	72 mm	229,3 mm
<b>Arbas</b>	82,5 mm	46,2 mm	62,7 mm	191,4 mm
<b>Luchon</b>	89,2 mm	43,8 mm	39,6 mm	172,6 mm
<b>Revel</b>	109,3 mm	13,6 mm	35,7 mm	158,6 mm
<b>Ségreville</b>	89 mm	20 mm	41 mm	150 mm

### Précipitations mensuelles à Toulouse



# températures

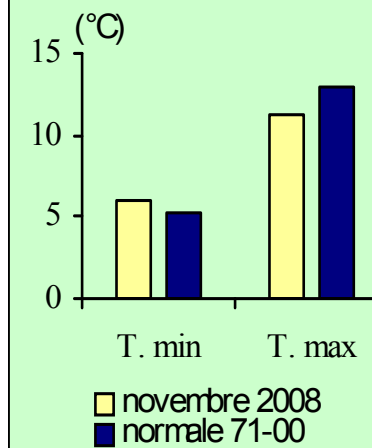
## Assez froides

Avec la prédominance d'un régime perturbé de nord-ouest, les températures nocturnes sont légèrement plus douces que la normale (moyenne de 6°C à Blagnac, pour une normale de 5,2°C), alors que les températures maximales sont au contraire très basses avec une moyenne de 11,3°C pour une normale de 13°C.

Sur l'ensemble du mois, on dénombre seulement 4 jours avec des températures supérieures à la normale. C'est la fin du mois qui est la période la plus froide,

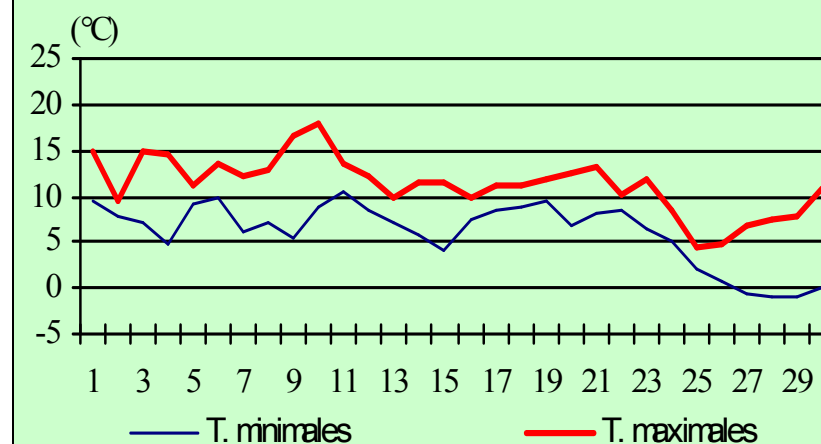
avec des chutes de neige jusqu'en plaine le 25 novembre. Ce jour de la Sainte Catherine est le plus froid du mois, avec une température maximale de seulement 2°C à Saint-Félix-Lauragais, 3°C à Luchon et Ségreville, 4°C à Muret et Toulouse, 5°C à Ondes et Revel. Les jours suivants, avec des conditions anticycloniques en flux de nord, le froid a persisté sur l'ensemble de la Haute-Garonne et les premières gelées sous abri de la saison sont apparues dès le 26 novembre au ma-

### Moyennes mensuelles



tin avec -2°C à Saint-Gaudens et -3°C à Revel. Ces gelées se sont généralisées du 27 au 29 novembre, avec des valeurs autour de -1°C sous abri en plaine toulousaine, de -2°C dans le Frontonnais et le Lauragais, de -4°C dans le Comminges, et jusqu'à -7°C dans la vallée de Luchon. La moyenne mensuelle des températures minimales est d'ailleurs particulièrement basse près des Pyrénées avec une température moyenne de 0°C à Luchon, soit près de deux degrés au-dessous de la normale.

### Températures de Toulouse

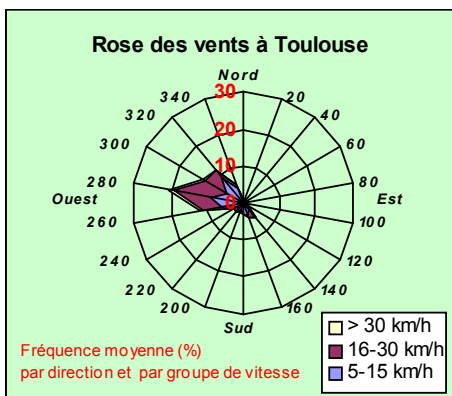


# vent

## Ouest dominant

C'est le vent d'ouest à nord-ouest qui a soufflé le plus souvent avec une pointe à 60 km/h le 30 novembre en fin d'après-midi, au passage d'une dépression assez creuse qui a circulé

de la côte aquitaine à la côte charentaise. Le vent d'Autan est resté insignifiant, avec seulement un léger souffle temporaire en début de mois.

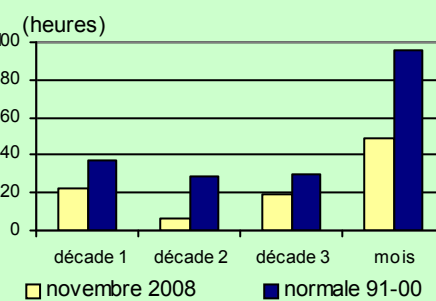


# insolation

## Très déficitaire

Ce mois de novembre est le plus gris depuis 50 ans, avec seulement 48 heures de soleil pour une normale de 96 heures. Un seul jour a connu une insolation continue, le 28 novembre, et 17 jours sont restés tout gris pratiquement toute la journée.

### Insolation décadaire à Toulouse



### Insolation quotidienne à Toulouse

