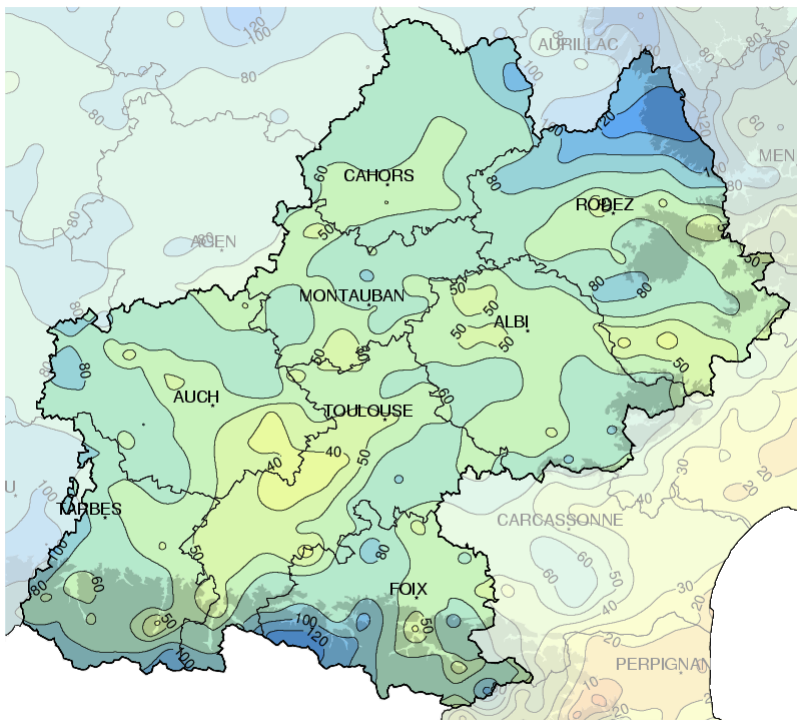


Juin 2012

Un mois chaud et bien ensoleillé

Précipitations mensuelles (mm)



Caractère dominant du mois

Ce mois de juin est caractérisé par des températures assez élevées, un très bon ensoleillement et des précipitations souvent proches de la normale.

Précipitations

Les pluies sont déficitaires du Comminges au pays albigeois et excédentaires vers l'Aubrac, alors qu'elles sont proches de la normale sur le reste de la région.

Températures

La moyenne des températures est partout supérieure à la normale, avec un excédent de l'ordre de un degré, aussi bien pour les minimales que pour les maximales.

Ensoleillement

Le soleil est resté discret en début de mois, puis le temps estival de la deuxième quinzaine a permis d'atteindre un cumul mensuel élevé, sauf sur le Quercy et le Rouergue.

Faits marquants

Pic caniculaire du 27 juin

Après un passage perturbé le jour de la fête de la musique, l'anticyclone des Açores pousse sa corne jusqu'à nos latitudes et un temps estival se met en place sur l'ensemble du Sud-Ouest dès le 24 juin. Le soleil est omniprésent et la température se réchauffe de jour en jour pour atteindre 30 à 32°C le 26 juin.

Puis le 27 juin, à la faveur d'un flux de sud en altitude, une véritable bouffée de chaleur envahit la région. La température s'envole vers les sommets, pour atteindre au cœur de

la fournaise 37°C à Castres (81), 37,6°C à Saint-Géry (46), 37,8°C à Corbarieu (82), 38,5°C à Entraygues (12) et un écrasant 39°C à l'Isle-Jourdain dans le Gers ! Ces valeurs sont proches des records absolus pour un mois de juin, les 40°C ayant été atteints le 29 juin 1950.

Nuage de sable

Un phénomène remarquable, lié à cette bouffée de forte chaleur le mercredi 27 juin, est apparu en cours d'après-midi : le ciel, d'un bleu

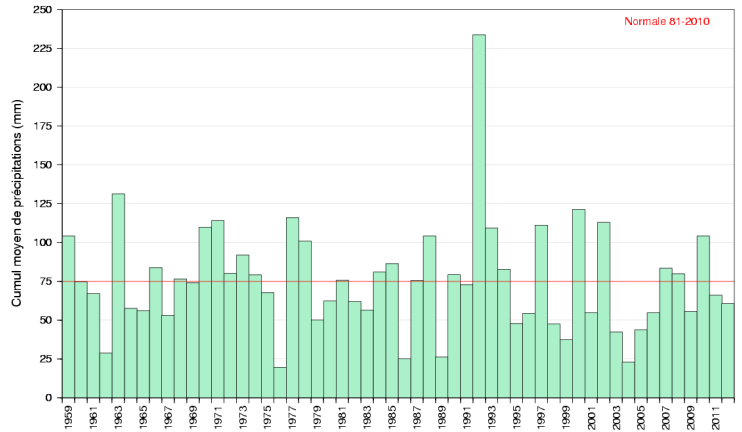
limpide toute la matinée, est devenu de plus en plus jaune par le sud de la région, voilé par une épaisse poussière de sable, présente dans le ciel suite à une tempête survenue en Mauritanie 3 jours plus tôt. A l'arrivée de cette masse d'air, l'humidité s'est abaissée à 15% seulement à Toulouse, soit un niveau de sécheresse de l'air rarement atteint dans la région.



Précipitations

Proches de la normale

Les pluies sont fréquentes au cours de la première quinzaine, souvent ponctuées d'épisodes orageux. Dès le 3 juin, une perturbation active traverse la région en apportant localement de fortes précipitations : 8,4 mm en 1 heure à Decazeville (12). Puis du 9 au 11 juin, les pluies sont à nouveau abondantes, en particulier sur les Pyrénées : le 11 juin il tombe 30 mm à Tarbes, dont 16 mm en 1 heure ! La deuxième quinzaine est marquée par un temps plus sec, puis une perturbation pluvio-orageuse apporte un bon arrosage dans la dernière nuit du mois, avec par exemple 15 mm à Saint-Girons (09).

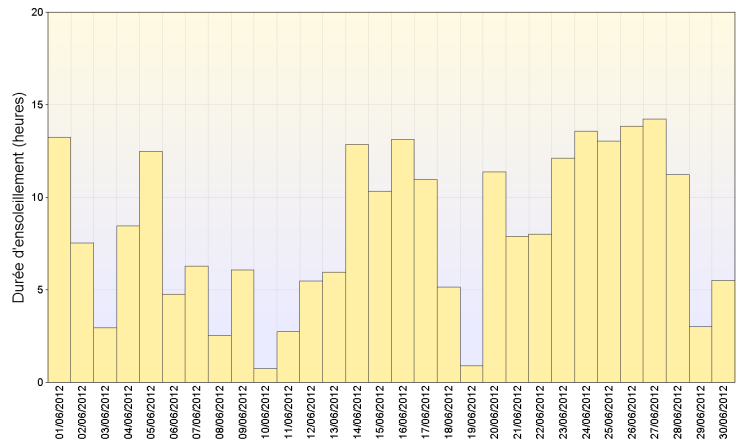


Cumul mensuel de précipitation depuis 1959 sur la région Midi-Pyrénées

Ensoleillement

Excédentaire

Les deux premières semaines sont assez perturbées et les passages nuageux limitent l'ensoleillement, avec parfois des journées entièrement grises, notamment les 8 et 10 juin. Puis la longue période estivale du 20 au 28 juin permet au soleil de combler son retard et le cumul mensuel est supérieur à la normale sur la majeure partie de la région avec par exemple 250 heures de soleil à Toulouse et 277 heures à Millau.

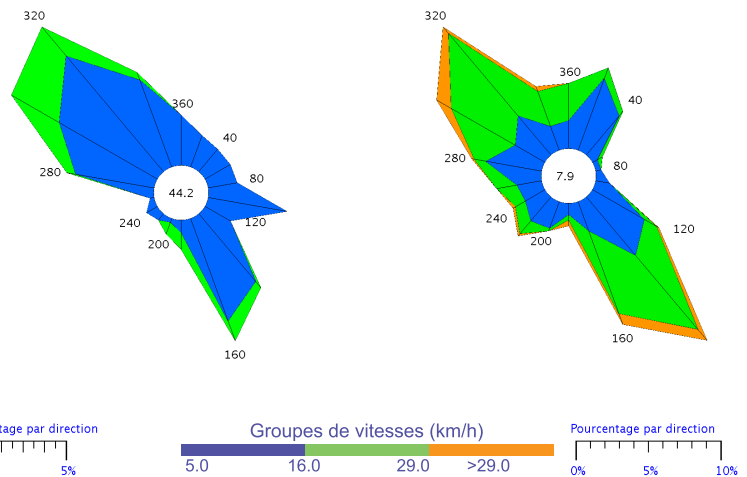


Ensoleillement quotidien à Montauban (82)

Vents

Quelques rafales

Le vent n'a pas soufflé très fort au cours de ce mois de juin, malgré plusieurs épisodes orageux. Les rafales les plus fortes ont été observées sur le Massif Central le 11 juin, dans un régime de traîne très perturbé de nord-ouest, avec des pointes de 69 km/h à Aubrac et 87 km/h à Millau-Soulobres, à 700 mètres d'altitude dans le Larzac. Le jour le plus venté sur le reste de la région est celui du 21 juin, lors du passage de plusieurs grains orageux en milieu d'après-midi. Les rafales les plus fortes ont concerné le piémont pyrénéen: 75 km/h à Tarbes et 83 km/h à Saint-Girons.

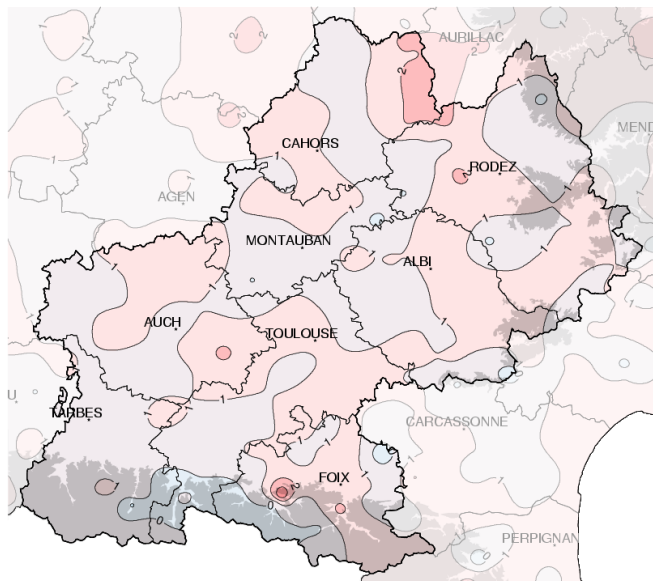


St-Girons (09)

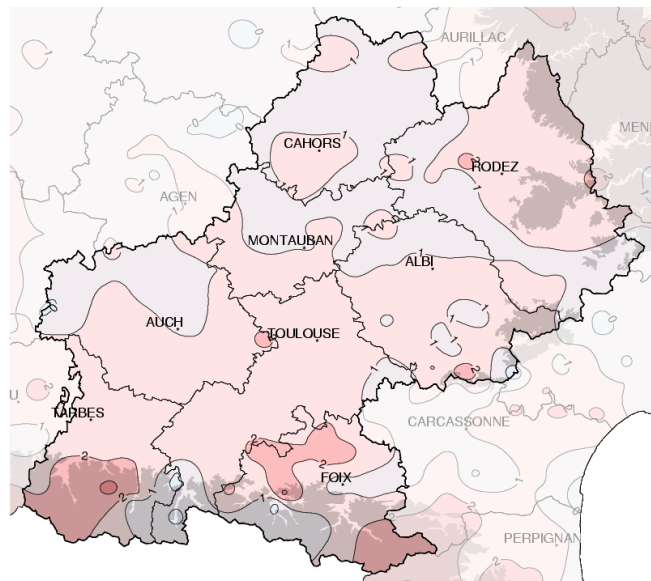
Millau (12)

Rose des vents

Températures



Températures minimales (°C)



Températures maximales (°C)

Ecart à la normale mensuelle (*)

Assez chaudes

Les températures minimales se sont révélées plus douces que la normale sur l'ensemble de la région avec cependant une courte période de nuits fraîches en milieu de mois. Ainsi, le 14 juin à l'aube, on ne relevait que 10°C à Toulouse, 8°C à Auch, 7°C à Saint-Girons et 6°C à Tarbes. Puis au cours de la deuxième quinzaine, presque toutes les températures minimales se retrouvent au-dessus de la

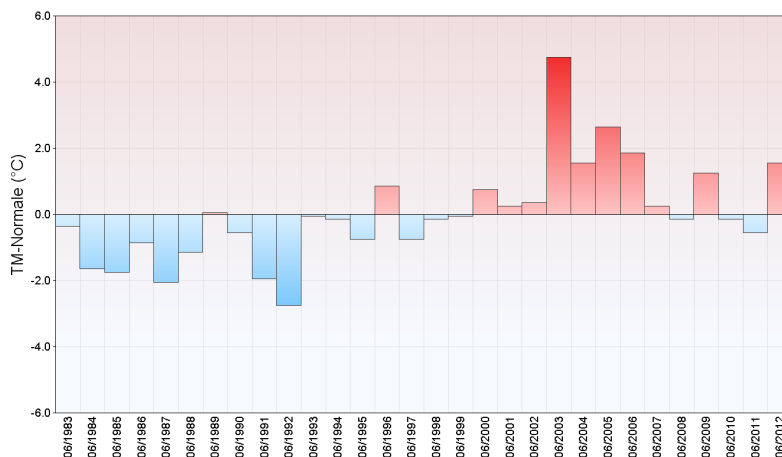
normale, avec même un pic proche des records le 28 juin au matin où la température dépassait les 20°C partout, pour atteindre 22°C à Toulouse.

Quant aux températures maximales, elles sont aussi assez nettement supérieures à la norme, l'écart étant plus marqué sur le sud de la région. Hormis une période bien fraîche du 8 au 13 juin, avec des valeurs comprises entre 15 et 20°C au coeur de l'après-midi, la température dépasse très souvent

les moyennes saisonnières. Mais c'est surtout la fin du mois qui est particulièrement chaude, avec plusieurs journées au-dessus de 30°C et un pic caniculaire de 35 à 39°C le mercredi 27 juin.

Au global, le différentiel dépasse souvent un degré, avec un écart maximal de 1,6 degré à Toulouse, ce qui place ce mois de juin 2012 au cinquième rang des mois de juin les plus chauds depuis 1947, année d'ouverture de la station de Blagnac.

Ecart à la normale mensuelle (*) des températures moyennes mensuelles pour les 30 dernières années à Toulouse (31)



(*) Période de référence 1981/2010

Résumé mensuel

Du 1 au 13 : Frais et perturbé

Après un début de mois chaud et ensoleillé, avec des températures qui atteignent jusqu'à 34°C à Vic-en-Bigorre dans les Hautes-Pyrénées, le temps se dégrade dans la soirée du 2 juin, avec des orages qui se propagent à toute la région.

Les jours suivants, les épisodes perturbés se succèdent dans un flux de sud-ouest et les orages donnent localement de la grêle, notamment le 7 juin dans le Lauragais.

Puis le temps se rafraîchit dans un régime de nord-ouest et les pluies sont assez fréquentes entre le 8 et

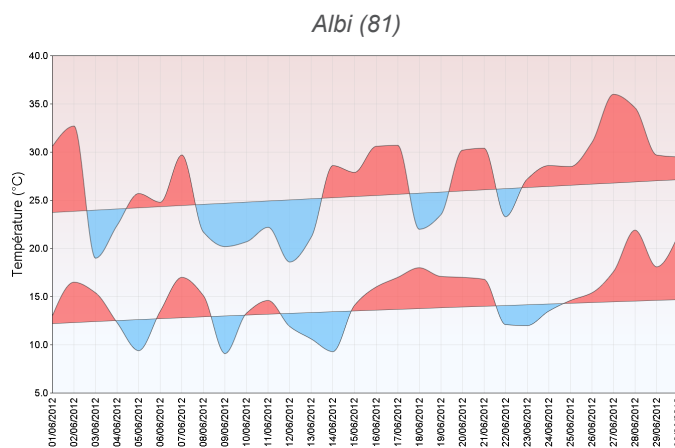
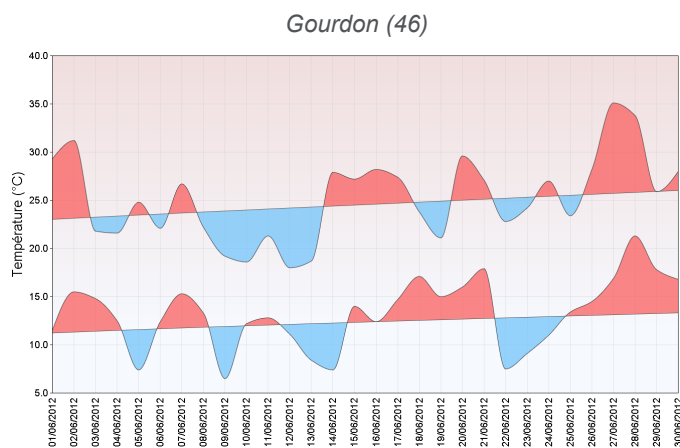
le 13 juin. Ces épisodes pluvieux sont accompagnés de bonnes rafales de vent et la température parvient difficilement à s'approcher de la barre des 20°C.

Du 14 au 30 : Temps estival

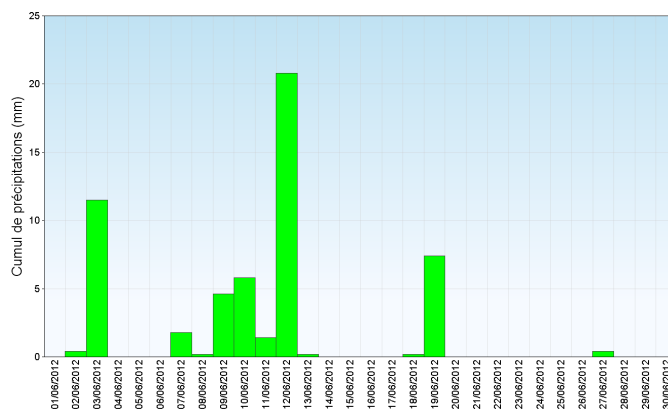
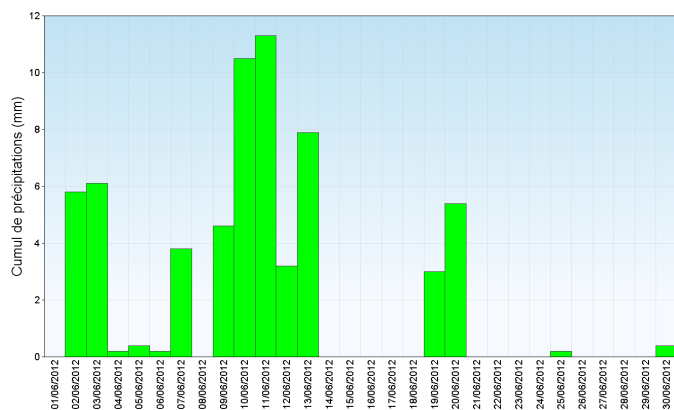
Le flux s'oriente à nouveau au sud-ouest et le temps se réchauffe sensiblement pour atteindre ou dépasser les 30°C dès le 16 juin. Un bref épisode orageux apporte de la pluie le 18 et le 19 juin, avec des précipitations abondantes en montagne (48 mm au refuge du Portillon dans le Luchonnais le 18 juin).

Puis c'est un temps anticyclonique qui s'établit durablement sur l'ensemble de la région. Le soleil brille souvent du matin au soir, en plaine comme en montagne, et la température s'envole vers les sommets pour atteindre des valeurs caniculaires le 27 juin. Cette bouffée de chaleur provoque des orages "secs" dans la nuit qui suit et les derniers jours du mois sont un peu plus nuageux, mais toujours très chauds pour la saison.

Il faut attendre la dernière nuit du mois pour qu'une perturbation active apporte des pluies significatives sur la moitié sud de la région.



Températures minimales et maximales quotidiennes



Précipitations quotidiennes