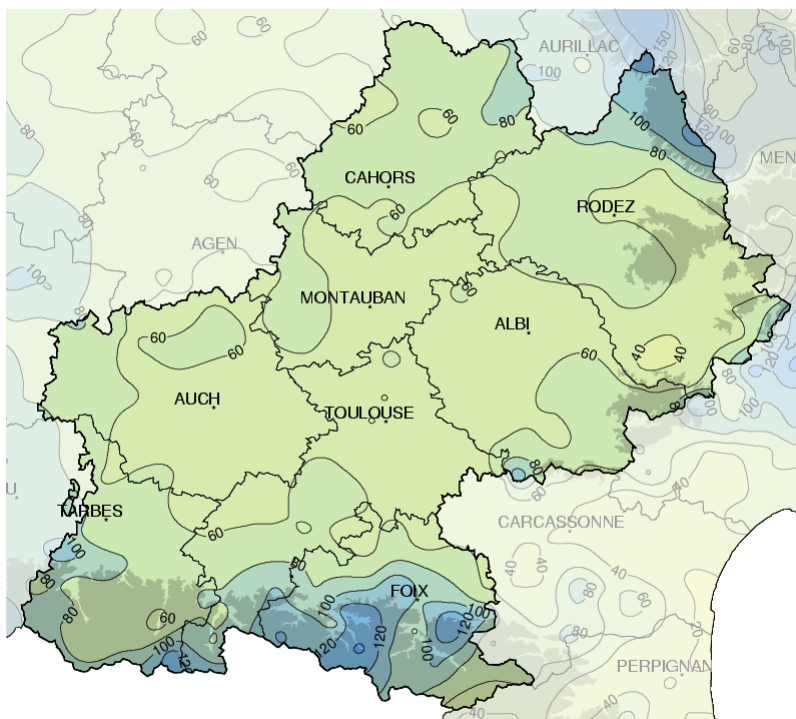


Novembre 2012

Novembre en douceur

Précipitations mensuelles (mm)



Caractère dominant du mois

Ce mois de novembre est marqué par des températures douces malgré un coup de froid en fin de mois et par des pluies relativement faibles.

Précipitations

Les précipitations se sont produites essentiellement en début et en fin de mois, avec un cumul inférieur à la normale sur la totalité du territoire de Midi-Pyrénées (déficit de 15 à 35%).

Températures

La moyenne des températures minimales et maximales est supérieure d'environ un degré à la normale de novembre, malgré l'arrivée du froid pour la dernière semaine du mois.

Ensoleillement

Le soleil a souvent été absent mais quelques belles journées printanières en milieu de mois ont permis d'atteindre un cumul d'insolation proche de la normale.

Faits marquants

Neige précoce

Après une longue période de douceur, le froid est arrivé brutalement vers la fin du mois de novembre. Dans la nuit du 26 au 27, les chutes de neige se sont abaissées de plus en plus bas. Le 27 au matin, on relevait une mince pellicule de neige vers 1000 mètres d'altitude des Hautes-Pyrénées jusqu'en Ariège. Le lendemain, alors que les chutes de neige persistaient

sur l'ensemble des massifs, la couche de neige atteignait dans le Luchonnais 20 cm à l'Hospice de France (1400 mètres), 40 cm à la station de ski de Superbagnères (1800 mètres) et 80 cm près du refuge du Maupas (2400 mètres).

Bilan de l'automne

Pour les trois mois de l'automne météorologique (septembre-octobre-novembre), la température moyenne

se situe autour de 15°C dans les différents centres Météo-France de Midi-Pyrénées, ce qui place cet automne 2012 au sixième rang des automnes les plus doux depuis 1947 pour Toulouse, assez loin quand même des automnes 2006 et 2011 où la moyenne avait atteint 17°C ! Quant aux précipitations, elles sont déficitaires d'environ 30% par rapport à la normale sur une grande partie de la région.

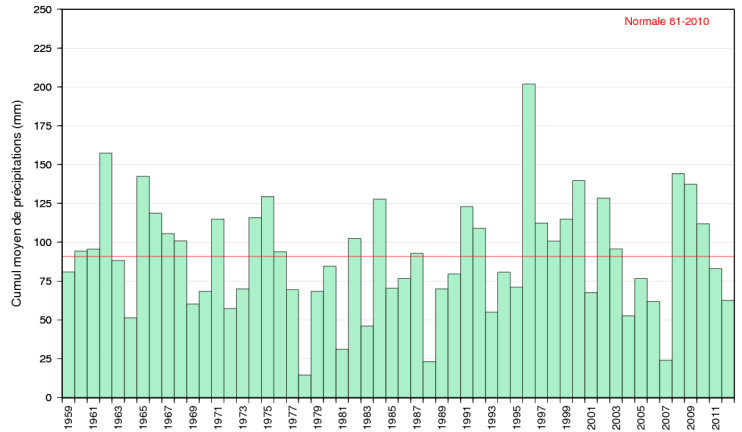


Précipitations

Peu marquées

Le début du mois est globalement bien arrosé, avec une succession de passages perturbés dus à une dépression centrée au niveau des îles britanniques. Le 4 octobre, les pluies sont généralisées, avec un cumul de 10 à 15 mm sur l'ensemble de la région. Puis le 10 novembre, un nouveau passage pluvieux très actif donne des pluies bien marquées, en particulier sur les Pyrénées où elles prennent un caractère orageux, avec par exemple 20 mm à Saint-Girons (09) et 27 mm à Saint-Gaudens (31).

Les 2 semaines suivantes sont beaucoup plus sèches, avec des conditions anticycloniques, avant l'arrivée d'un temps plus perturbé en fin de mois avec de la pluie en plaine et de la neige jusqu'à basse altitude.

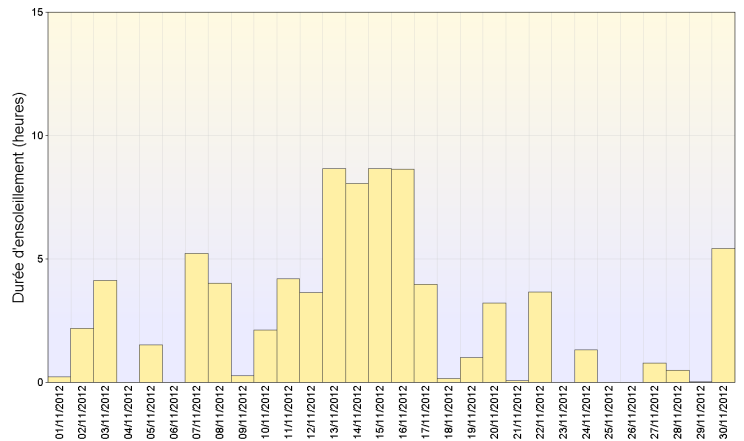


Cumul mensuel de précipitation depuis 1959 sur la région Midi-Pyrénées

Ensoleillement

Conforme à la norme

Les conditions anticycloniques bien établies en milieu de mois, accompagnées d'un léger flux de sud, ont permis de bénéficier d'un beau ciel bleu et d'un soleil très généreux. Cette période a compensé de nombreuses journées bien grises en début et en fin de mois. Au global, le nombre d'heures de soleil approche la normale en plaine comme en montagne avec un cumul de 82 heures à Gourdon et de 125 heures à Tarbes.



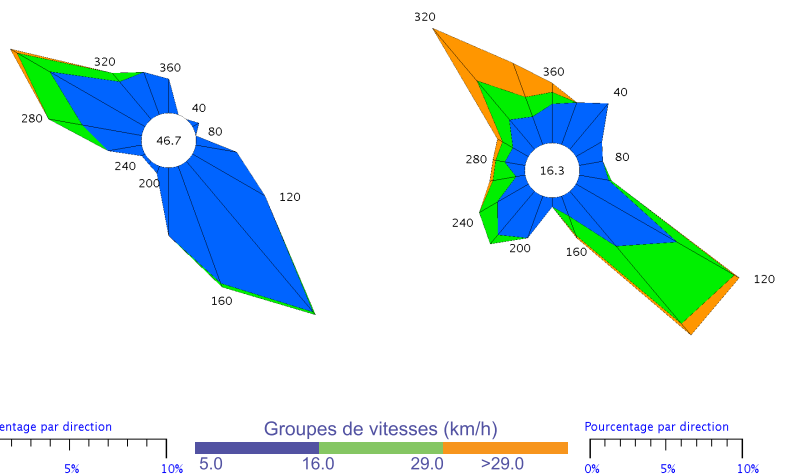
Ensoleillement quotidien à Gourdon (46)

Vents

Fortes rafales en montagne

Les perturbations qui ont affecté la région au cours de ce mois de novembre n'ont pas occasionné de fortes rafales de vent en plaine.

En revanche, les régions montagneuses ont connu des périodes temporairement plus agitées, notamment le 8 octobre, avec de très fortes rafales de sud-ouest sur les crêtes pyrénéennes, jusqu'à 115 km/h au Pic du Midi (65). Puis vers la fin du mois c'est le vent du nord qui a soufflé très fort sur le sud du Massif Central : rafales de 97 km/h à Fraisse-Murat (à 1000 mètres dans les Monts de Lacaune) et de 100 km/h sur le Larzac, au-dessus de Millau.

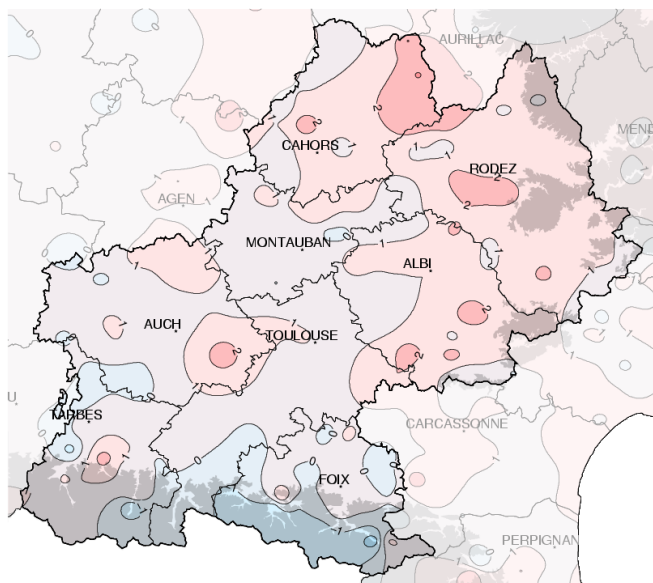


St-Girons (09)

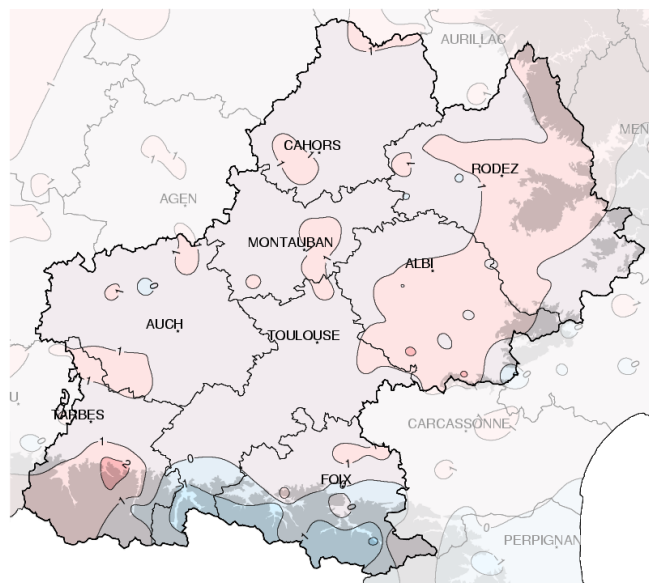
Millau (12)

Rose des vents

Températures



Températures minimales (°C)



Températures maximales (°C)

Ecart à la normale mensuelle (*)

Bien douces

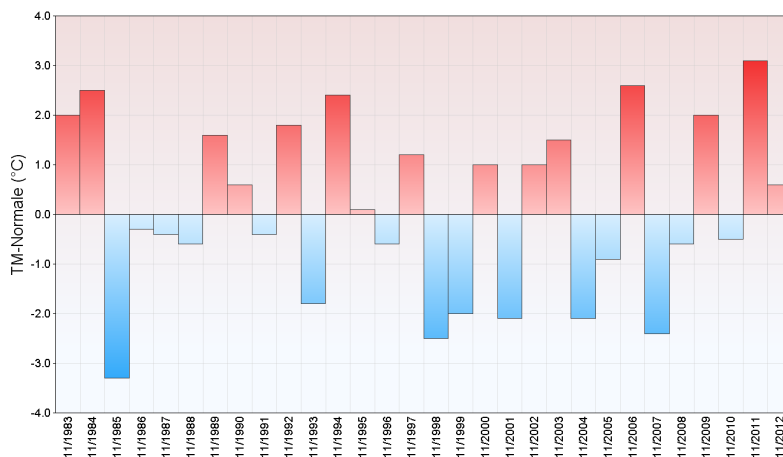
La douceur a dominé au cours de ce mois de novembre, avec des valeurs souvent supérieures à la normale, en particulier au cours des 3 premières semaines. A plusieurs reprises, la température a dépassé les 20°C. Le 2 novembre, il a fait 20,8°C à Tournay (65) et 21,5°C à L'Isle-Jourdain (32). Puis en milieu de mois, du 14 au 16 novembre, les 20°C sont partout dépassés en plaine, jusqu'à 23°C à Maubourguet

(65), Blajan (31) et Montans (81) le 15 novembre en milieu d'après-midi ! Ces températures particulièrement douces perdurent plusieurs jours, malgré une baisse assez régulière. Puis un nouveau pic de douceur se produit le 24 novembre, date à laquelle on relève encore 19°C à Souillac (46) et 20°C à Arreau (65).

Mais en fin de mois, la chute est brutale, avec de l'air très froid en provenance de Scandinavie. Les températures atteignent

peu péniblement 5 à 7°C au meilleur moment de la journée en plaine à partir du 28 novembre. Le 30 novembre au lever du jour, après une nuit bien dégagée, le froid est vif sur l'ensemble de la région. Les gelées généralisées descendent jusqu'à -3°C à Gourdon, -4°C à Auch et -5°C à Maubourguet (65). Sur l'ensemble du mois, la température moyenne est supérieure d'environ un degré par rapport à la normale sur la plupart des localités de la région.

Ecart à la normale mensuelle (*) des températures moyennes mensuelles pour les 30 dernières années à Montauban (82)



(*) Période de référence 1981/2010

Résumé mensuel

Du 1 au 11 : Temps perturbé

Dans un flux océanique, les perturbations se succèdent sur la région. Les journées sont souvent marquées par un ciel très nuageux et ponctuées de pluies passagères. Ces pluies sont plus généralisées et localement abondantes les 4 et 10 novembre. Les températures, très douces au début du mois, se rafraîchissent en fin de période pour se situer autour de 12°C au cœur de l'après-midi.

Du 12 au 25 : Douceur au menu

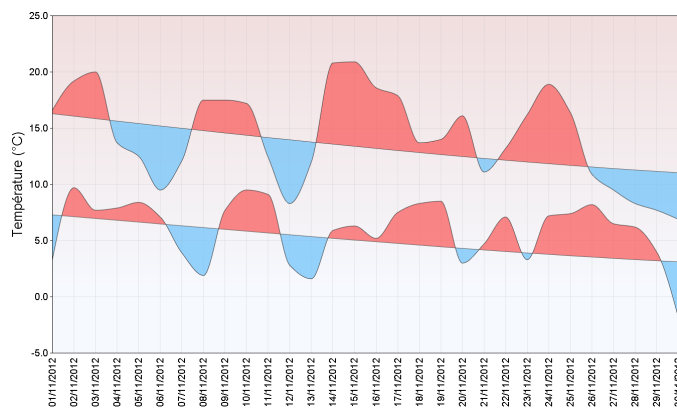
Des conditions anticycloniques s'établissent durablement sur la plus grande partie de la France. Après dissipation des brouillards et des nuages bas matinaux, le soleil

domine largement, dans une atmosphère encore très fraîche. Puis à partir du 14 novembre, un léger flux de sud apporte de l'air de plus en plus doux et les journées prennent une allure printanière, avec un soleil radieux et des températures qui atteignent facilement les 20°C. Ce temps calme et ensoleillé est interrompu temporairement du 18 au 21 novembre, avec le retour des nuages et de quelques petites pluies éparses. Puis du 22 au 25, le soleil reprend le contrôle de la situation, dans une ambiance à nouveau très douce pour la saison, avec une température qui dépasse allégrement les 18°C l'après-midi du 24 novembre.

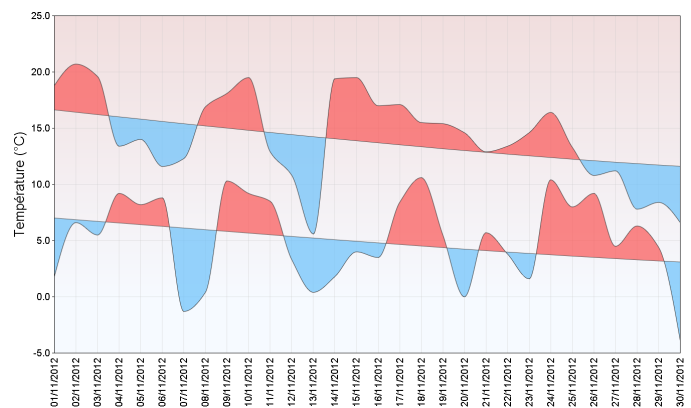
Du 26 au 30 : Perturbé et plus froid

Un front froid actif traverse la région le 26 novembre, en donnant un arrosage copieux en plaine et de la neige en moyenne et haute montagne. Puis les jours suivants, un flux de nord apporte de l'air de plus en plus froid et les averses donnent de la neige jusque dans les vallées du Massif Central et des Pyrénées. Le 28 novembre, les flocons tombent à Millau et à Luchon. En montagne, ces chutes de neige donnent un cumul de 20 à 40 cm sur les Pyrénées entre 1400 et 1800 mètres d'altitude. Les températures ne dépassent pas 5 à 7°C en plaine au meilleur de la journée et les gelées sont généralisées le 30 novembre au petit matin.

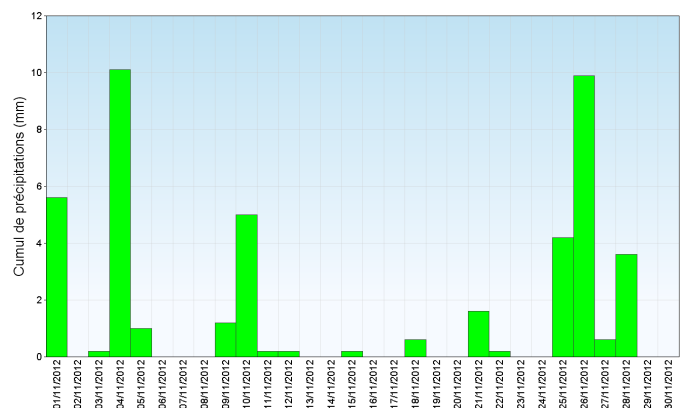
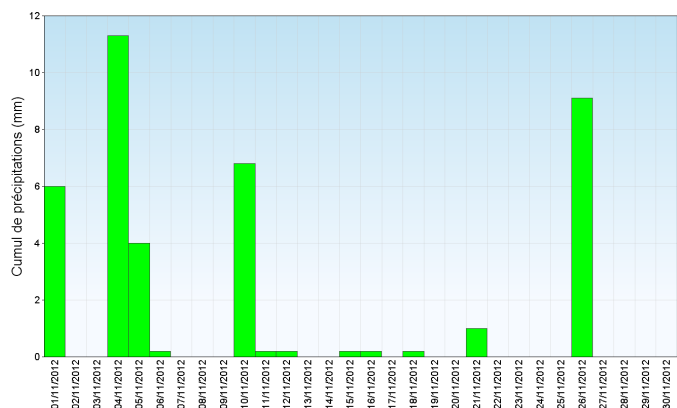
Albi (81)



Auch (32)



Températures minimales et maximales quotidiennes



Précipitations quotidiennes