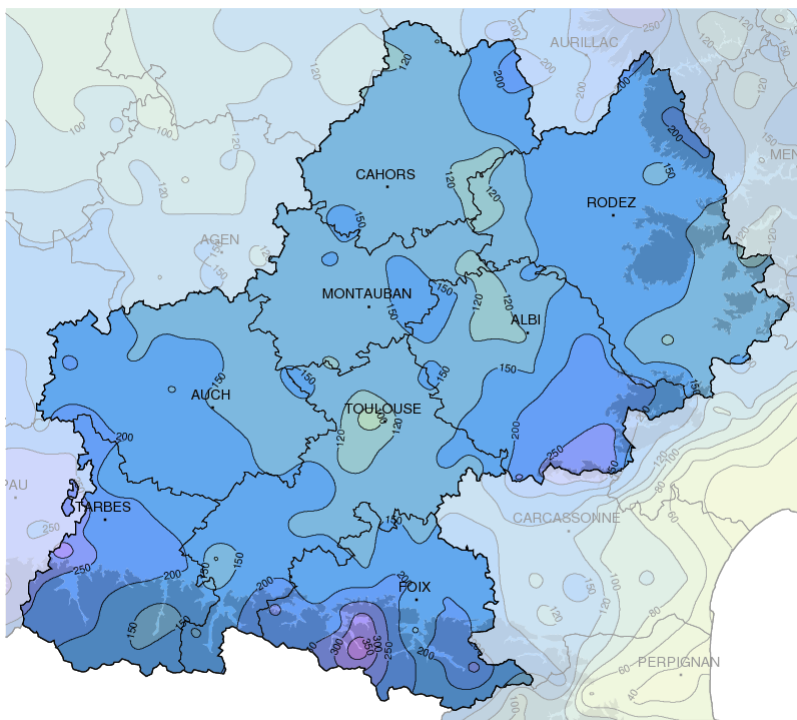


Mai 2013

## Gris, froid et très arrosé !

## Précipitations mensuelles (mm)

**Caractère dominant du mois**

Ce mois de mai est le plus maussade depuis plusieurs décennies, avec beaucoup de pluie, des températures froides et un ensoleillement très faible.

**Précipitations**

La pluviométrie est excédentaire sur l'ensemble de la région avec un cumul qui dépasse 250 mm en Bigorre et dans le sud du Tarn, du jamais vu depuis le début des mesures en 1946 !

**Températures**

Les températures sont très basses avec un déficit moyen de l'ordre de 2 degrés pour les minimales et de 4 degrés pour les maximales. Seuls les mois de mai 1951 et 1984 ont été plus froids sur la région.

**Ensoleillement**

Le soleil a surtout brillé par son absence au cours de ce mois de mai, en particulier pendant la deuxième quinzaine où le déficit atteint 50% de la normale.

## Faits marquants

**Épisode pluvieux  
du 30 au 31 mai**

Après plusieurs jours déjà bien arrosés, une dépression centrée sur l'Île de France entraîne un courant de nord et une perturbation très active vient se bloquer sur la chaîne pyrénéenne. Les chutes de neige sont abondantes au-dessus de 2000 mètres alors que la plaine et le piémont se retrouvent sous un déluge de pluie dès le 30 mai après-midi. Dans la soirée et la nuit, la pluie se généralise et se renforce sur tout le sud de la région, notamment le

Gers, les Hautes-Pyrénées, le Tarn-et-Garonne, la Haute-Garonne et l'Ariège, placés en vigilance orange pour le risque inondations. Dans la journée du 31 mai, la pluie perdure sur le massif pyrénéen alors qu'elle s'estompe l'après-midi dans les plaines. Sur l'épisode, l'arrosage est très important : 50 à 60 mm en 36 heures en plaine et souvent plus de 80 mm sur le piémont pyrénéen avec un maximum de 144 mm à Massat (09). Ces précipitations abondantes ont provoqué de nombreuses inondations à proximité des cours

d'eau de la Bigorre, de la Lomagne, du Quercy et de tout le bassin de la Garonne, avec notamment une hauteur d'eau de 3,25 m mesurée sous le Pont Neuf de Toulouse le 31 mai au soir.

**Record de froid**

La deuxième quinzaine du mois de mai est la plus froide observée depuis le début des mesures en 1922 à Toulouse. Avec une moyenne des températures maximales de 16°C, le précédent record de 1984 est battu de presque 1 degré !

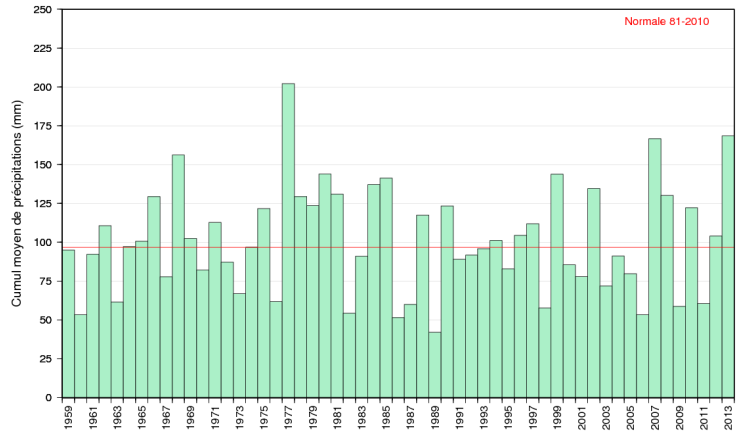


# Précipitations

## Pluies abondantes

Ce mois de mai est très arrosé dans les plaines avec cependant un cumul légèrement inférieur au mois de mai 1977 du Quercy à la région toulousaine. En revanche, sur le sud du Massif Central, ainsi qu'en Bigorre et en Armagnac, c'est le mois de mai le plus arrosé depuis le début des mesures, dont certaines, comme Eauze ou Condom (32) remontent à 1872 ! Sur le piémont pyrénéen, le cumul dépasse souvent les 300 mm et atteint même 402 mm à Aulus, en Ariège (record absolu depuis 1899).

C'est surtout la deuxième quinzaine du mois qui a été concernée par plusieurs épisodes pluvieux et par un temps instable, avec des averses de grésil jusqu'en plaine et des chutes de neige abondantes en montagne.

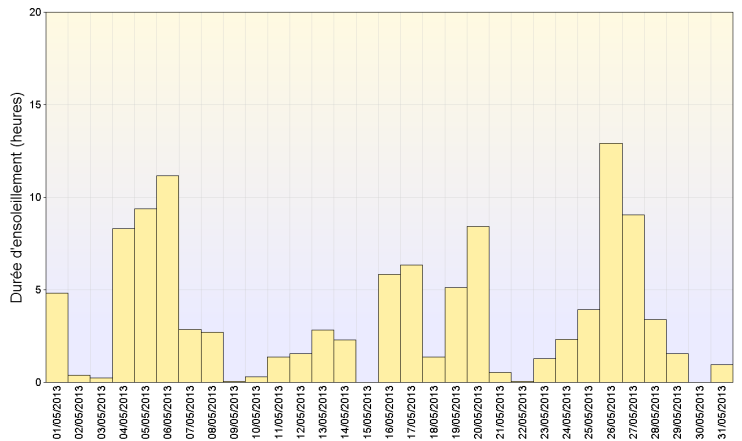


Cumul mensuel de précipitation depuis 1959 sur la région Midi-Pyrénées

# Ensoleillement

## Très faible

Le début du mois a bénéficié de quelques journées assez ensoleillées, puis le mauvais temps s'est installé durablement, ce qui donne un cumul mensuel d'insolation très faible sur l'ensemble de la région. Avec environ 150 heures, le déficit atteint autour de 30% en plaine. Sur le piémont pyrénéen, avec à peine plus de 100 heures de soleil, le déficit approche des 50%, soit le niveau le plus faible des 20 dernières années.

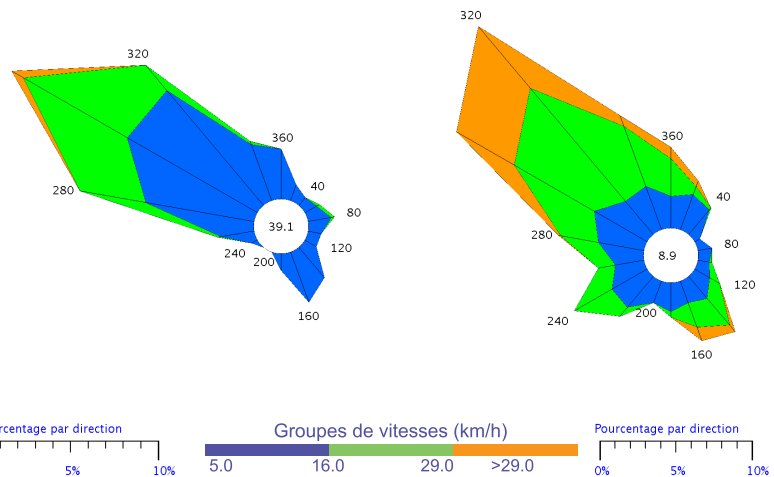


Ensoleillement quotidien à Tarbes (65)

# Vents

## Fortes rafales

Le vent est resté modéré pendant la première quinzaine du mois, puis à la faveur d'un renforcement du courant perturbé, de fortes rafales ont été observées vers la fin du mois. Le 23 mai, les rafales de nord-ouest ont atteint 75 km/h à Toulouse et à Castres (81). Puis le 25 mai, c'est le vent d'ouest qui a soufflé entre 75 et 80 km/h à Labastide-Rouairoux (81) et à Montaut (09). Puis le 28 mai, au passage d'une perturbation active, les rafales se situent entre 60 et 70 km/h sur l'ensemble de la région. Le dernier jour du mois, le vent de nord-ouest atteint 80 km/h sur le sud du Massif central et 120 km/h en haute montagne sur les Pyrénées.

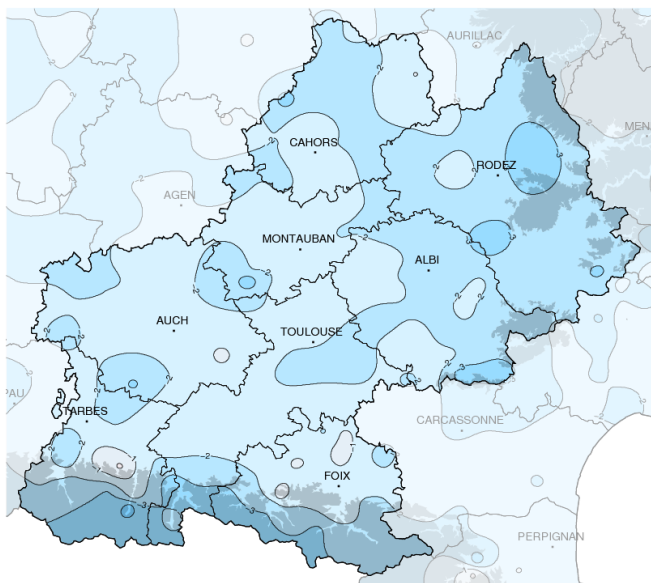


St-Girons (09)

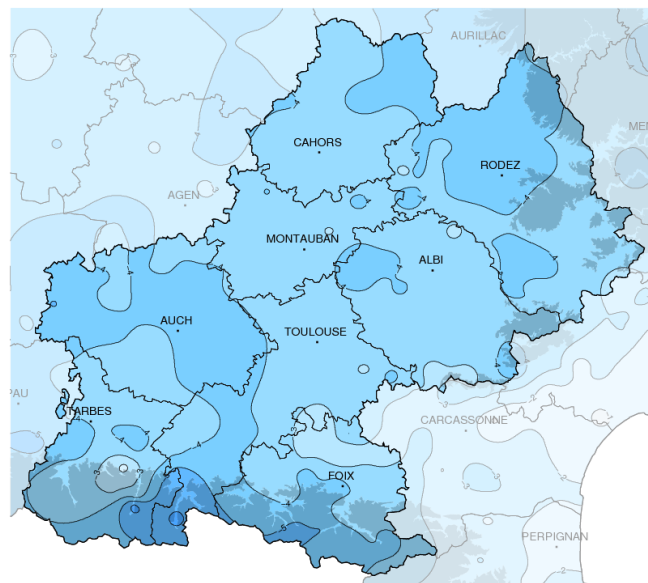
Millau (12)

Rose des vents

# Températures



Températures minimales (°C)



Températures maximales (°C)

Écart à la normale mensuelle (\*)

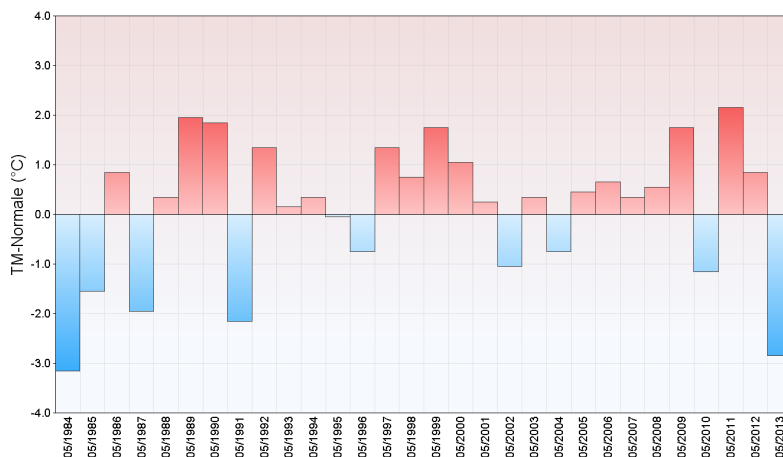
## Très froides

La fraîcheur a dominé tout au long de ce mois de mai, avec un déficit moyen de l'ordre de 3 degrés. C'est le mois de mai le plus froid depuis 1984. Les températures maximales accusent un écart plus marqué que les températures minimales. Sur bon nombre de régions, la moyenne mensuelle des températures de l'après-midi est inférieure de 4 degrés par rapport à la normale. Le plus remarquable, c'est que les

températures les plus basses ont été observées pendant la deuxième quinzaine du mois et les plus chaudes en début de mois. Ainsi, les 6 et 8 mai, la température a souvent dépassé les 25°C, pour atteindre 27,5°C à Saint-Géry (46) le 6 mai et 27°C à Pamiers (09) et Ségreville (31) le 8 mai. Puis à partir du 15 mai, dans un régime de secteur nord dominant, les températures sont devenues très froides pour la saison, à

plusieurs reprises autour de 13°C au meilleur de la journée, soit un déficit de 10 degrés par rapport à la normale. Le 21 mai, journée la plus froide du mois, le maximum n'a pas dépassé 11°C à Durfort (82), Campistrous (65) et Mazamet (81). Les températures nocturnes sont aussi descendues très bas en fin de mois, avec de fréquentes gelées en plaine le dimanche 26 mai au lever du jour : -0,5°C à Montbazens (12) et -1,5°C à Salviac dans le Lot.

Écart à la normale mensuelle (\*) des températures moyennes mensuelles pour les 30 dernières années à Montauban (82)



(\*) Période de référence 1981/2010

# Résumé mensuel

## Du 1 au 4 : Frais et instable

Une dépression s'installe sur la région et un temps instable se met en place, avec des éclaircies en matinée, puis un ciel menaçant et des averses en cours d'après-midi et en soirée, aussi bien en plaine qu'en montagne. Les températures sont fraîches, comprises le plus souvent entre 15 et 18°C l'après-midi.

## Du 5 au 8 : Temps printanier

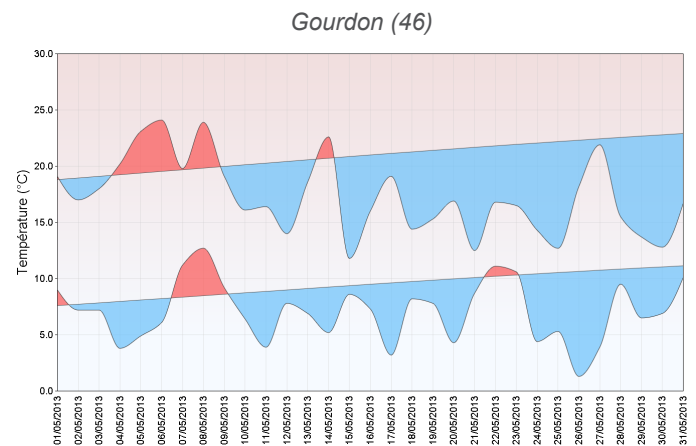
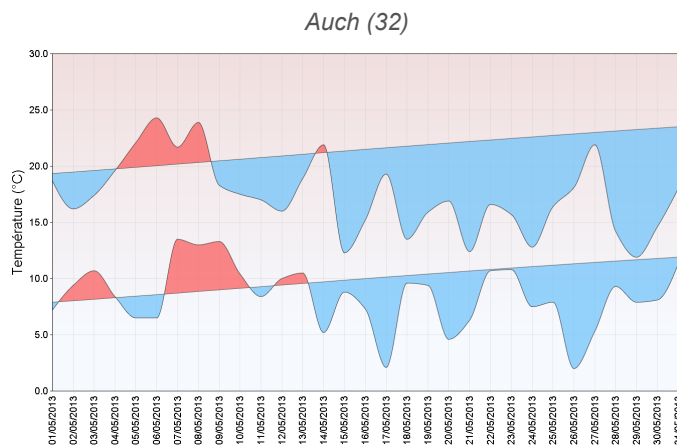
A la faveur d'une rapide hausse de pression, le temps s'améliore nettement et le soleil domine malgré un passage faiblement perturbé dans la journée du 7 mai. La température est très agréable et dépasse fréquemment les 25°C le 6

et le 8 mai.

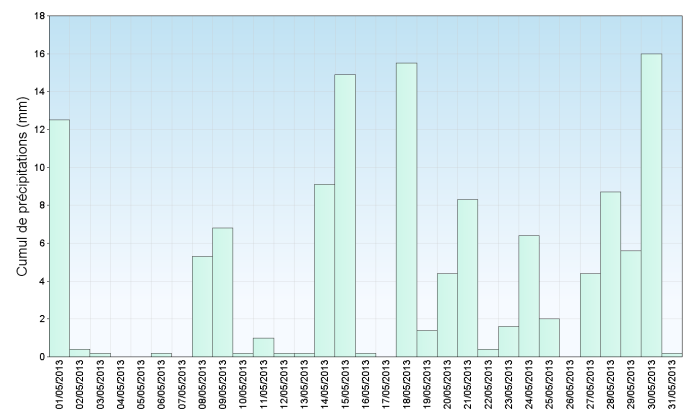
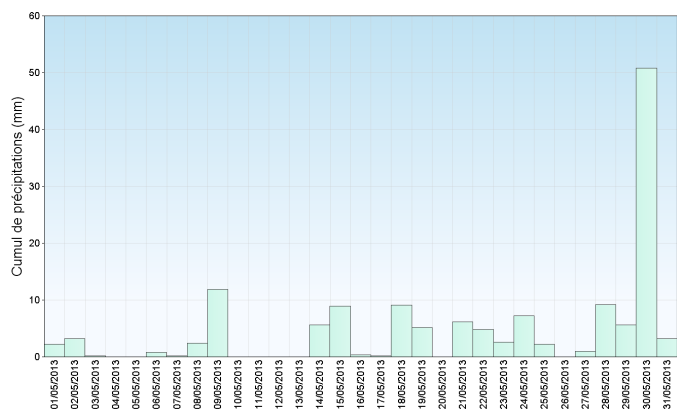
## Du 9 au 31 : Très pluvieux

Dans un courant d'altitude orienté au nord-ouest, les perturbations se succèdent sur la région, avec des pluies temporairement bien marquées et des températures très fraîches. Une accalmie temporaire se dessine le 14 mai, avec de belles plages ensoleillées et des températures qui dépassent souvent les 22°C. Mais dès le lendemain, sous une pluie battante, la température plonge d'une dizaine de degrés et la neige fait son apparition dès 1000 mètres d'altitude. Les jours suivants, le temps reste très instable avec localement des orages et des pluies

bien marquées sur le sud du Massif Central et sur les Pyrénées. Le vent s'oriente au secteur nord et les températures sont froides pour la saison, avec des valeurs maximales comprises entre 10 et 13°C le 21 mai après-midi ! Du 23 au 25 mai, un véritable temps à giboulées s'installe, avec du grésil en plaine et des chutes de neige au-dessus de 1200 mètres. Puis, après une courte accalmie, une nouvelle perturbation très active provoque des pluies abondantes sur le sud de la région en fin de mois. Les cours d'eau issus des Pyrénées sont en crue rapide et des inondations importantes affectent les Hautes-Pyrénées, le Gers et la Haute-Garonne.



Températures minimales et maximales quotidiennes



Précipitations quotidiennes