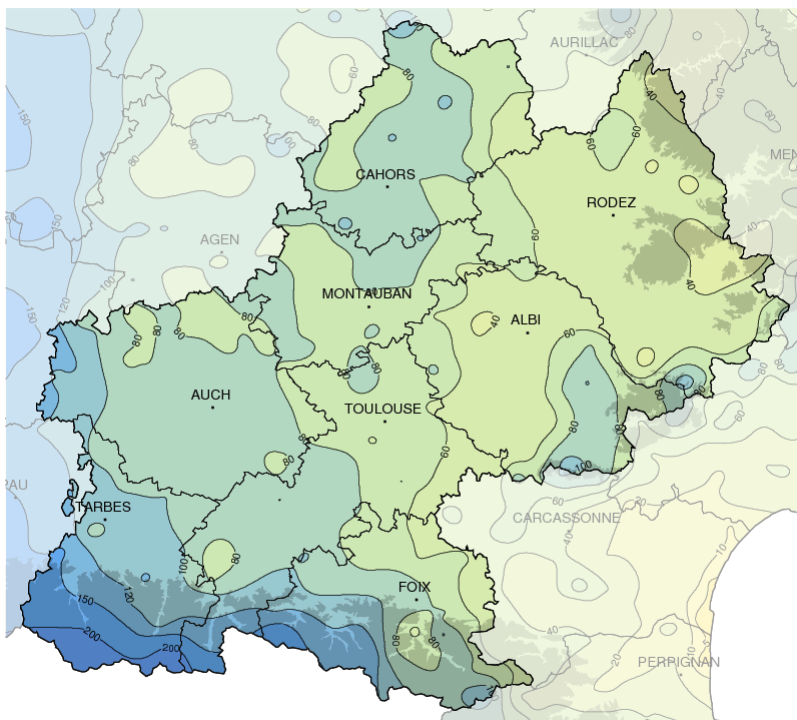


Juin 2013

Frais et perturbé

Précipitations mensuelles (mm)



Caractère dominant du mois

Ce mois de juin est marqué par des températures très fraîches pour la saison et par un temps souvent perturbé, avec des pluies plus marquées sur l'ouest de la région.

Précipitations

Le Tarn et l'Aveyron ont connu des précipitations déficitaires alors que du Quercy aux Pyrénées, l'arrosage est important, avec notamment un épisode pluvieux exceptionnel sur la Bigorre et le Luchonnais les 17 et 18 juin.

Températures

La deuxième quinzaine de juin est particulièrement fraîche et, sur l'ensemble du mois, le déficit dépasse souvent les 2 degrés pour les maximales et 1 degré pour les minimales.

Ensoleillement

La durée d'insolation est proche de la normale sur le sud de l'Aveyron, mais elle est plus faible sur tout le reste de la région, avec un déficit de 15 à 20%.

Faits marquants

Pluies et inondations dévastatrices

Dans la journée du 16 juin, une dépression se creuse au large du Portugal alors qu'un axe de hautes pressions se renforce de la Méditerranée à la Lorraine. Le vent du sud souffle de plus en plus fort sur les crêtes pyrénéennes et la température atteint 33°C à Luchon et 20°C vers 2000 mètres d'altitude, accentuant la fonte nivale.

Le lendemain, des orages se déclenchent sur les versants espagnols et la pluie gagne dans l'après-midi l'ensemble des massifs des Pyrénées centrales. Ces pluies diluviennes persistent pendant 36 heures en donnant des quantités considérables. Dans les Hautes Pyrénées, il tombe 159 mm à Génos (1250 m) et 183 mm à Gavarnie (1400 m). Dans les refuges du Luchonnais, le cumul atteint 215 mm à Espingo (1950 m) et 227 mm au

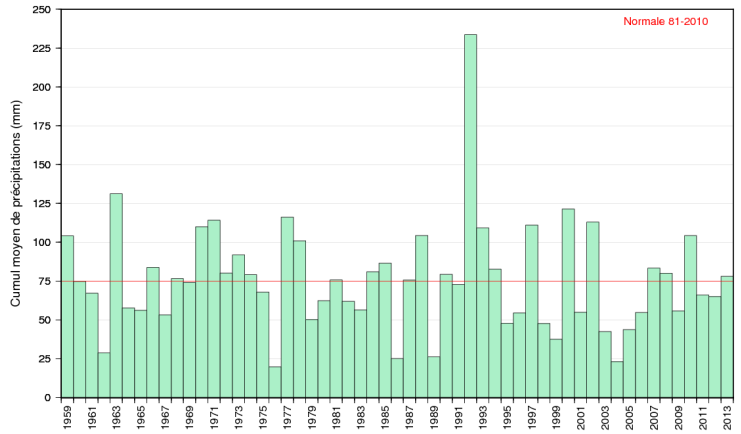
Maupas (2430 m). Ces précipitations exceptionnelles, associées à une fonte nivale généralisée, ont provoqué une crue brutale de tous les cours d'eau. Les torrents et les rivières en furie ont alors tout dévasté sur leur passage (maisons, routes, voies ferrées). Ces inondations dramatiques ont causé la perte de deux vies humaines et l'état de catastrophe naturelle a été décrété pour 127 communes de la Haute-Garonne et des Hautes-Pyrénées.



Précipitations

Abondantes sur les Pyrénées

Le cumul mensuel fait apparaître un contraste très net entre la moitié ouest et la moitié est de la région. Ainsi, à l'est d'une ligne Foix-Figeac, les pluies sont déficitaires, en particulier en Aveyron où il est tombé par endroits à peine 30 mm, soit un déficit supérieur à 50%. En revanche, à l'ouest de cette ligne, les pluies sont partout excédentaires avec un cumul qui dépasse souvent les 80 mm, soit un excédent de l'ordre de 50%. Sur l'extrême ouest du Gers, avec un cumul supérieur à 120 mm, l'excédent atteint même les 100%. Sur les Pyrénées centrales, avec le terrible épisode des 17 et 18 juin, le cumul dépasse souvent les 200 mm en moyenne et haute montagne.

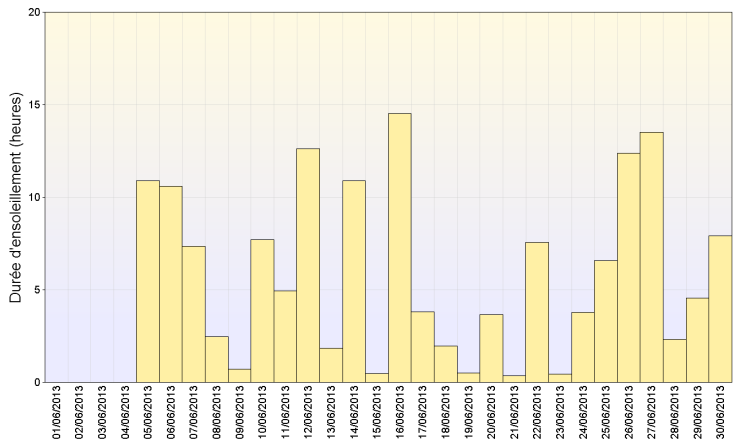


Cumul mensuel de précipitation depuis 1959 sur la région Midi-Pyrénées

Ensoleillement

Souvent déficitaire

Hormis le sud de l'Aveyron qui a connu un ensoleillement très proche de la normale, le soleil a brillé moins souvent que pour un mois de juin habituel sur la majeure partie de la région. Le cumul mensuel atteint autour de 200 h à Montauban, Toulouse et Albi, soit un déficit de l'ordre de 15%. Le déficit est encore plus marqué sur le Lot et le piémont pyrénéen avec par exemple seulement 154 h de soleil à Saint-Girons (09) et à Campistrous (65).

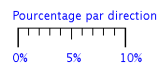
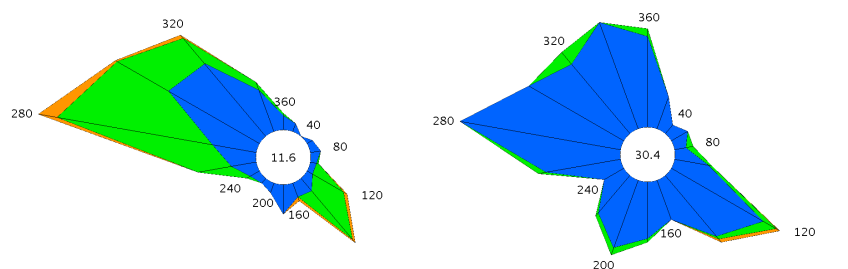


Ensoleillement quotidien à St-Girons (09)

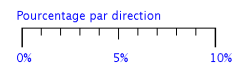
Vents

Violentes rafales

Le vent d'ouest à nord-ouest a dominé tout au long de ce mois de juin souvent maussade. C'est surtout en fin de mois qu'il a soufflé de façon régulière et soutenue, avec des rafales de 50 à 60 km/h. Mais les bourrasques les plus fortes ont été observées les 17 et 18 juin, dans un courant orienté au secteur sud à sud-est. Le 17 juin, c'est le vent d'Autan qui a soufflé toute la journée, avec des pointes à 114 km/h sur la ville de Castres (81). Puis le 18 juin en soirée, au passage d'une ligne orageuse virulente, des rafales de sud ont atteint 107 km/h à Toulouse. En montagne, le même jour, le vent du sud a soufflé en tempête jusqu'à 157 km/h au Pic du Midi (2880 m).



Groupes de vitesses (km/h)

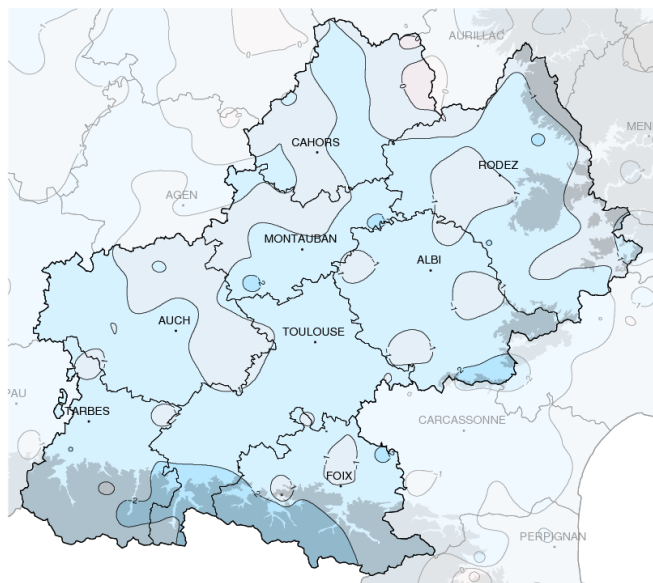


Toulouse (31)

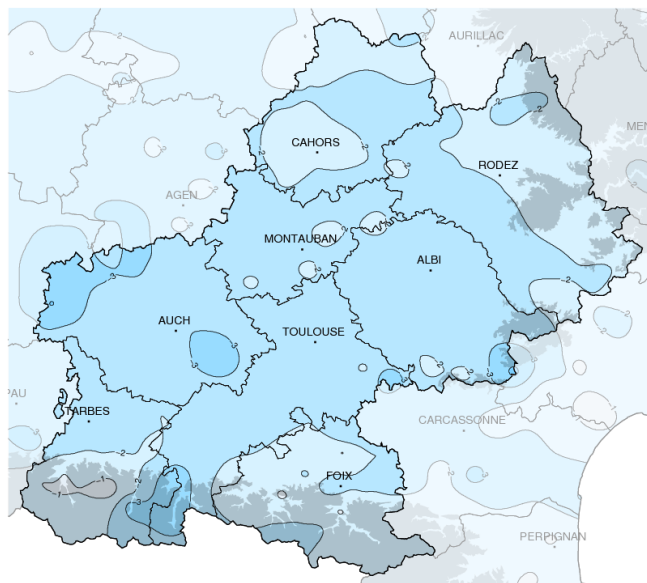
Gourdon (46)

Rose des vents

Températures



Températures minimales (°C)



Températures maximales (°C)

Écart à la normale mensuelle (*)

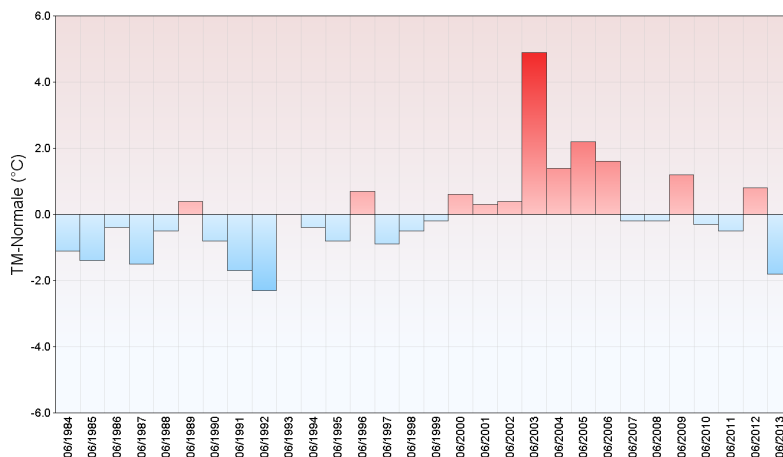
Très fraîches

Le début du mois est marqué par des températures en dents de scie avec des valeurs qui oscillent autour de la normale. Puis vers le milieu du mois, à la faveur d'un effet de foehn, la température dépasse souvent les 30°C l'après-midi. Le 16 juin, jour le plus chaud du mois, on a relevé 32°C à Montauban (82), 33°C à Luchon (31) et 34°C à Souillac (46). Puis à partir du 18 juin, les valeurs maximales se

retrouvent systématiquement au-dessous de la normale et cette fraîcheur persiste jusqu'à la fin du mois. Ainsi, le 21 juin, pour la fête de la musique, la température a plafonné autour de 16°C l'après-midi à Lupiac (32), Lannemezan (65) et Belcastel (12). Le 28 juin, la fraîcheur reste d'actualité avec seulement 19°C à Lectoure (32), 17°C à Tanus (81) et 15°C à Colombiès (12) au plus "chaud" de la journée !
En montagne, hormis un épisode

de chaleur en milieu de mois, la température est aussi restée bien fraîche pour cette période de l'année. La moyenne des maximales n'a atteint que 5°C au Pic du Midi (65) à 2880 mètres d'altitude, soit 4 degrés de moins que la normale !
En plaine, sur l'ensemble du mois, le déficit est plus marqué pour les maximales avec un écart souvent compris entre 2 et 3 degrés que pour les minimales (en moyenne autour de 1 degré).

Écart à la normale mensuelle (*) des températures moyennes mensuelles pour les 30 dernières années à Montauban (82)



(*) Période de référence 1981/2010

Résumé mensuel

Du 1 au 7 : Temps sec

Après les fortes pluies de fin mai, des conditions anticycloniques se rétablissent et apportent enfin un peu de répit. Le temps est encore maussade sur les Pyrénées avec quelques faibles précipitations, mais partout ailleurs le soleil se montre de plus en plus généreux. La température est encore assez fraîche en début de mois, puis elle atteint 25 à 27°C du 5 au 7 juin.

Du 8 au 19 : Très perturbé

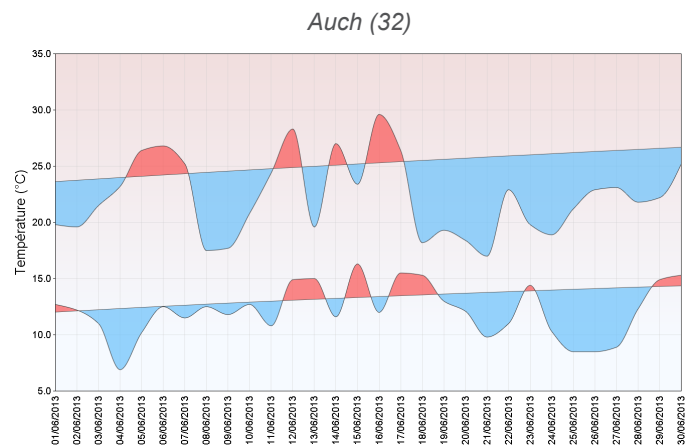
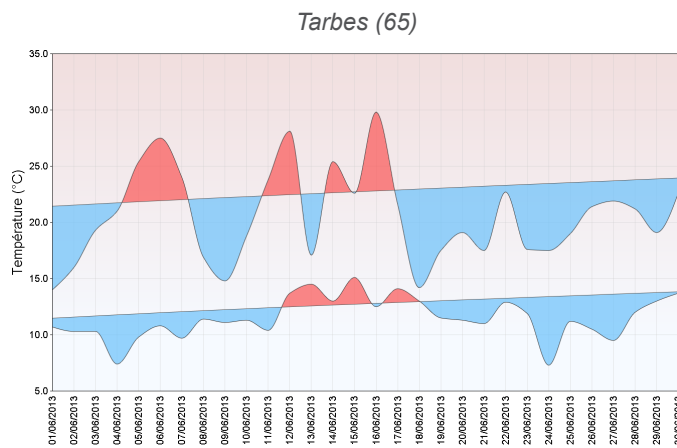
Une dépression vient se positionner en Aquitaine et le mauvais temps est de retour avec des pluies abondantes les 8 et 9 juin. Les températures sont alors en chute libre, avec un maximum de 15°C sur le Massif Central et sur le piémont

pyrénéen et autour de 18°C dans les plaines. Les jours suivants, le temps s'améliore un peu avec des éclaircies et de rares ondées. Puis le 16 juin, un flux de sud de plus en plus marqué apporte une bouffée de chaleur avec des températures qui dépassent souvent les 30°C. Mais le lendemain la pluie est de retour des Pyrénées au Quercy alors que le vent d'Autan se déchaîne sur le Tarn. Les pluies deviennent intenses sur les Pyrénées centrales où elle perdurent pendant 36 heures et provoquent des dégâts considérables. Dans l'après-midi et la soirée du 18 juin, des orages violents se déclenchent en plusieurs points de la région, en donnant de la grêle et des rafales supérieures à 100 km/h sur la région toulousaine et dans le Tarn-et-Garonne. Le

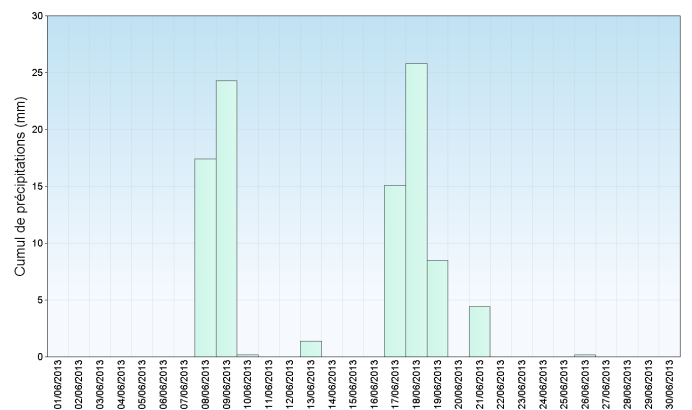
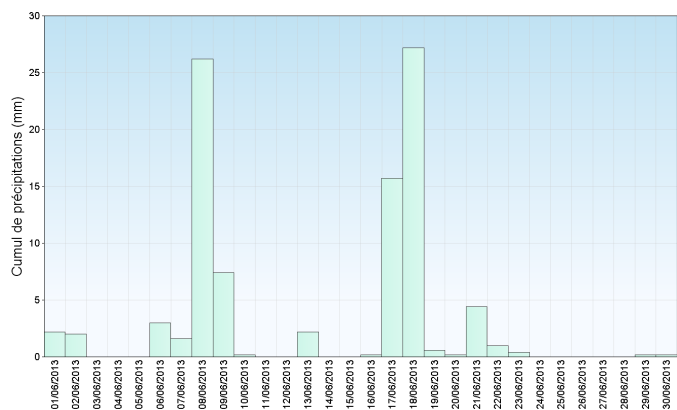
lendemain, le temps reste instable et de gros orages affectent le Lot et l'Aveyron.

Du 20 au 30 : Fraîcheur marquée

La pression atmosphérique remonte progressivement et un temps plus calme s'établit jusqu'à la fin du mois, dans une ambiance cependant bien fraîche pour la saison. Malgré d'assez belles éclaircies, le vent de nord-ouest maintient des températures basses souvent proches de 20°C au meilleur de la journée. Le vendredi 28 juin, une perturbation atténuée apporte un peu de pluie, puis la fin du mois est plus clémente avec de bons moments ensoleillés et des températures agréables.



Températures minimales et maximales quotidiennes



Précipitations quotidiennes