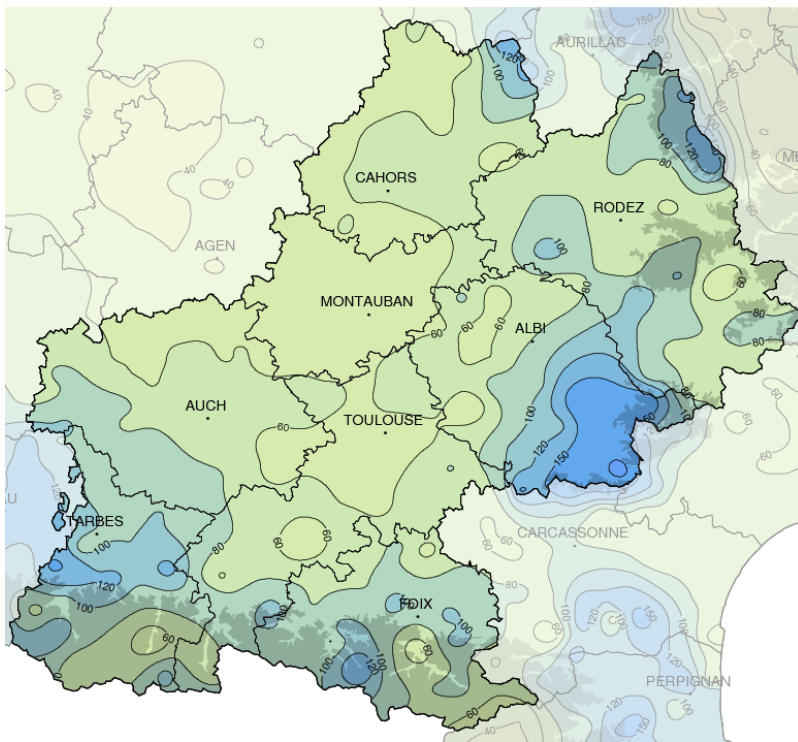


Mars 2015

Un mois bien gris

Précipitations mensuelles (mm)



Caractère dominant du mois

Ce mois de mars est caractérisé par un temps souvent perturbé, des pluies fréquentes et un ensoleillement particulièrement faible.

Précipitations

Le nombre de jours de pluie est très élevé mais le cumul mensuel est assez proche de la normale, sauf sur la Montagne Noire et les Monts de Lacaune où les précipitations sont excédentaires.

Températures

Associées à ce temps perturbé, les nuits sont douces, presque 2 degrés au-dessus de la normale, et les températures maximales sont rigoureusement conformes à la norme.

Ensoleillement

Le déficit d'ensoleillement est très marqué sur l'ensemble de la région, jusqu'à près de 40% dans les plaines et autour de 20% sur les Pyrénées et le relief aveyronnais.

Faits marquants

Forte amplitude thermique

Le mois de mars est coutumier de fortes amplitudes de température entre le jour et la nuit. Cette année, grâce à un puissant anticyclone centré sur le nord de la France qui a permis l'installation d'un flux continental très sec, la période du 5 au 8 mars est marquée par des écarts de température très importants.

Ainsi le 7 mars, après une nuit étoilée, les gelées sont fréquentes

sur la région avec des valeurs souvent comprises entre -2 et -4°C. A Cézizols, à la frontière de la Haute-Garonne et de l'Ariège, la température indique -3°C à l'aube et en milieu d'après-midi, à la faveur d'un soleil éclatant, la température atteint 22°C sous abri.. soit un écart de 25 degrés ! Dans la commune de Monteils, dans la vallée de l'Aveyron, l'amplitude est encore plus forte : -4°C au lever du jour et 22°C au coeur de l'après-midi.

Grisaille tenace

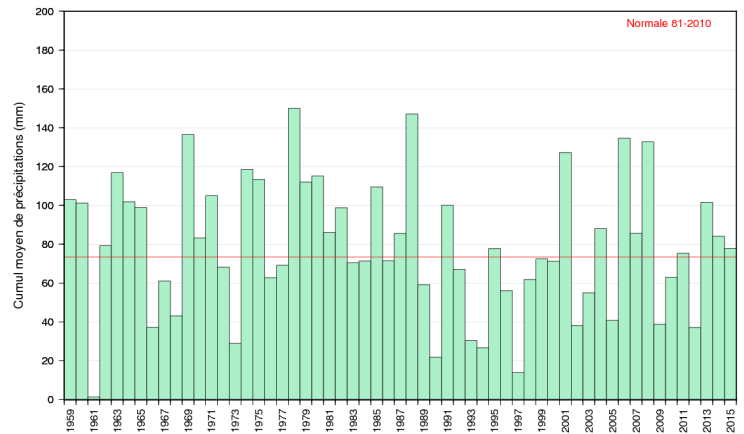
Les journées grises ont été nombreuses, avec pas moins de 10 jours sans le moindre rayon de soleil dans toutes les plaines. Dans les villes de Gourdon, Montauban, Albi, Toulouse et Auch, on dénombre 3 jours continus sous la grisaille en début de mois et à nouveau 4 journées très sombres du 28 au 31 mars, d'où une sensation bien réelle d'un mois de mars bien morose.



Précipitations

Très fréquentes

Hormis une courte période de temps sec du 5 au 12 mars, les pluies sont fréquentes au cours de ce mois. Alors qu'en moyenne il pleut une dizaine de jours, le nombre de jours de pluie significative atteint ou dépasse les 15 jours sur la majeure partie de la région. En revanche, le cumul des précipitations est globalement proche de la normale, avec un léger déficit sur le Quercy, la plaine toulousaine et les régions pyrénéennes, mais un petit excédent en Armagnac et Bigorre, ainsi que sur les contreforts du Massif Central. Dans le sud du Tarn (Montagne Noire et les Monts de Lacaune), les pluies sont plus marquées : il est ainsi tombé 121 mm à Dourgne et 181 mm à Montredon-Labessonnié, soit deux fois plus que la normale.

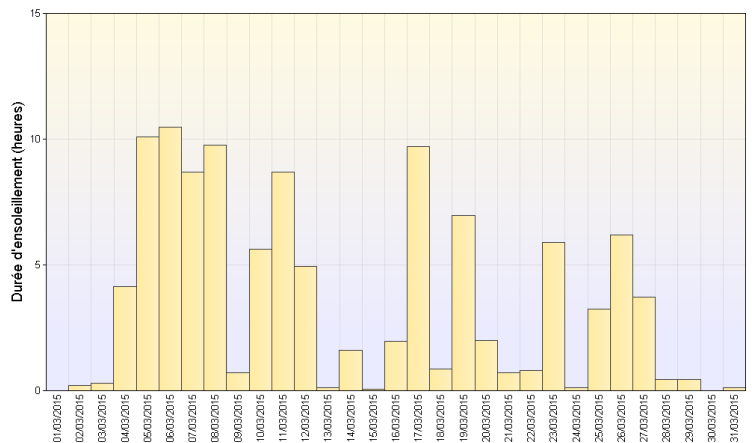


Cumul mensuel de précipitation depuis 1959 sur la région Midi-Pyrénées

Ensoleillement

Bien faible

Le temps perturbé de ce mois de mars est à l'origine d'un ensoleillement très déficitaire sur l'ensemble de la région. Ce déficit est particulièrement accusé dans les plaines où une grisaille tenace a souvent empêché le soleil de faire son apparition. Le cumul est très faible à Gourdon, Montauban et Auch, avec à peine plus de 100 heures de soleil, soit un déficit de 40%. Le relief du Massif Central et des Pyrénées s'en sort un peu mieux, avec environ 20% de déficit.

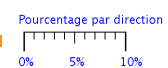
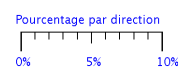
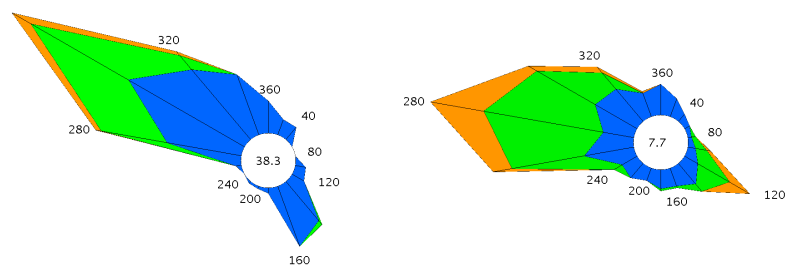


Ensoleillement quotidien à Montauban (82)

Vents

Ouest dominant

Le vent d'ouest à nord-ouest a dominé très nettement au fil de ce mois de mars. Dès le début du mois, de fortes rafales sont observées les 4 et 5 mars, avec plus de 100 km/h sur les hauteurs de l'Aveyron. Puis le 13 mars, le vent d'ouest souffle toute la journée, avec des pointes de 65 km/h à Castelsarrasin (82) et 77 km/h à Castres (81). Après un court intermède de vent d'Autan le 23 mars (rafales de 81 km/h à Saint-Félix-Lauragais), la fin du mois est marquée par de fortes bourrasques de vent d'ouest : 75 km/h à Lahas (32) et 81 km/h à Montaut (09) le 30 mars, et jusqu'à 115 km/h à Fraise-Murat (à 1000 mètres dans les Monts de Lacaune).



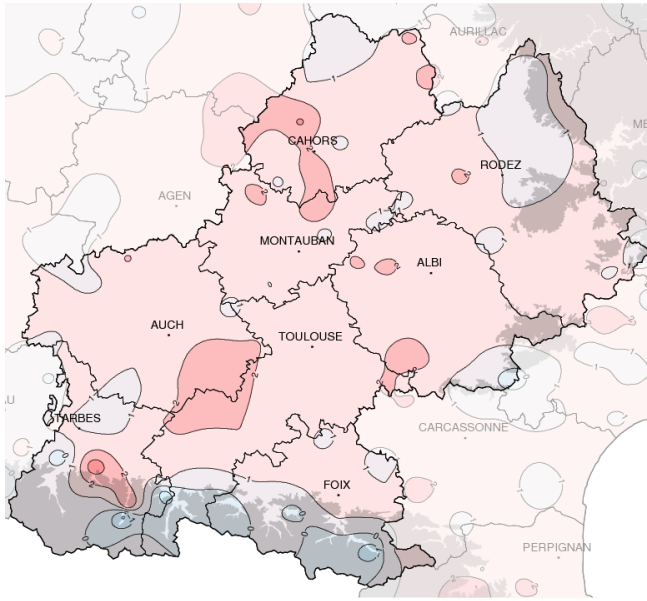
St-Girons (09)

Toulouse (31)

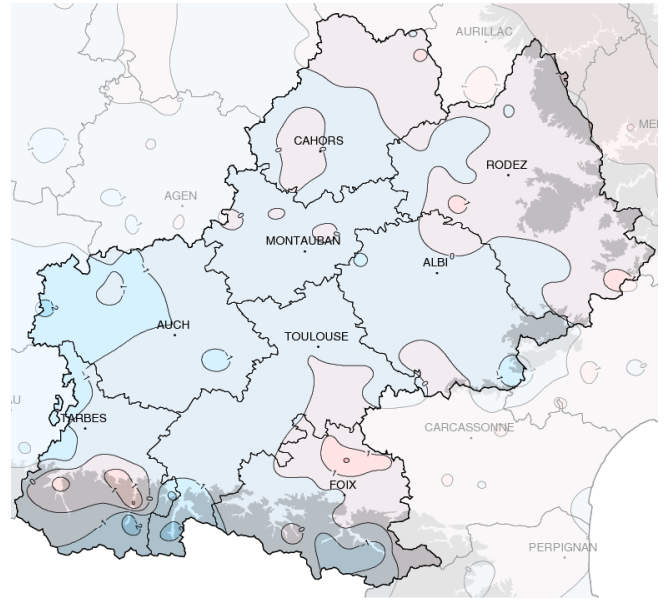
Rose des vents



Températures



Températures minimales (°C)



Températures maximales (°C)

Ecart à la normale mensuelle (*)

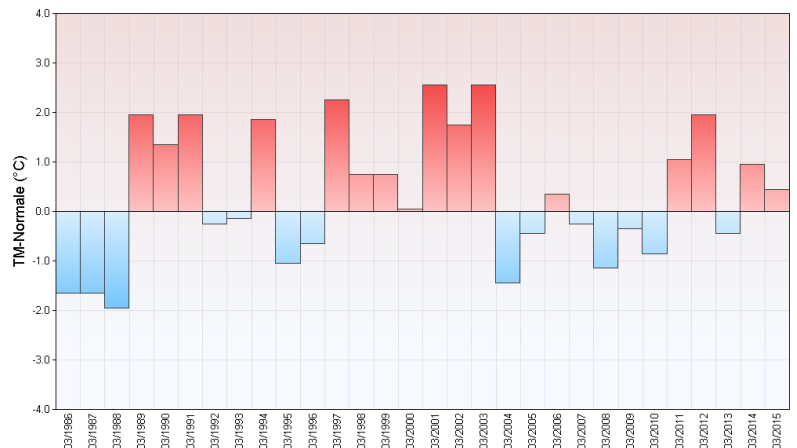
Douceur nocturne

Les températures de ce mois de mars se situent à un niveau nettement plus élevé que la normale pour les minimales, mais elles sont peu ou prou très proches de la norme pour les maximales. Dès le début du mois, la douceur nocturne est remarquable, avec par exemple 11°C à Souillac (46) et 12°C à Maubourguet (65) au plus frais de la nuit du 2 mars. Puis le 18 mars, la température reste au-

dessus des 10°C à Toulouse toute la nuit. Vers la fin du mois, la douceur nocturne s'accroît encore, avec une température minimale de 13°C le 30 mars à Sadeillan (32) et Palaminy (31), soit un record absolu pour le mois de mars pour ces deux points de mesure !
Quant aux températures maximales de la journée, elles sont plus fluctuantes, avec une belle douceur en début de mois et des températures plus froides vers la fin

du mois. Ainsi le 7 mars, après une matinée bien froide et des gelées généralisées, la température atteint 22°C à Saint-Géry (46) et 23°C à Izaourt (65) et Bastide-Evêque (12). Puis le 11 mars, journée la plus chaude du mois, il fait 22°C à Pamiers (09) et 24°C à Souillac (46). Mais vers la fin du mois, c'est au contraire la fraîcheur qui domine avec par exemple seulement 9°C à Blajan (31), 8°C à Firmi (12) et 5°C à Lannemezan (65) au cœur de l'après-midi du 25 mars.

Ecart à la normale mensuelle (*) des températures moyennes mensuelles pour les 30 dernières années à Gourdon (46)



(*) Période de référence 1981/2010

Résumé mensuel

Du 1 au 4 : Pluvieux

Un régime océanique apporte une succession de passages pluvieux dans une ambiance douce. Les pluies sont bien marquées sur le piémont pyrénéen et sur le sud du Massif Central.

Du 5 au 12 : Beau temps

Un puissant anticyclone vient se positionner sur le nord de la France et le temps s'améliore nettement. Le soleil domine, parfois contrarié par un voile de nuages élevés et les températures sont très contrastées : froides au petit matin, avec de faibles gelées, puis très douces l'après-midi, souvent au-dessus de 20°C. En fin de période, les brouillards et nuages bas sont fréquents et parfois longs à se dissiper.

Du 13 au 16 : Froid et perturbé

Le changement de temps est brutal le 13 mars, avec de la pluie, du vent de nord-ouest et des températures en baisse sensible. Les jours suivants, une dépression stagne sur la région et le temps est maussade, avec des averses parfois sous forme de grésil en plaine et des chutes de neige à basse altitude sur le Massif Central et les Pyrénées. La température plafonne autour de 10°C au meilleur de la journée.

Du 17 au 20 : Doux et sec

La dépression s'éloigne et le temps s'améliore, avec le retour de belles plages ensoleillées et de températures de plus en plus douces. Le vent d'Autan souffle

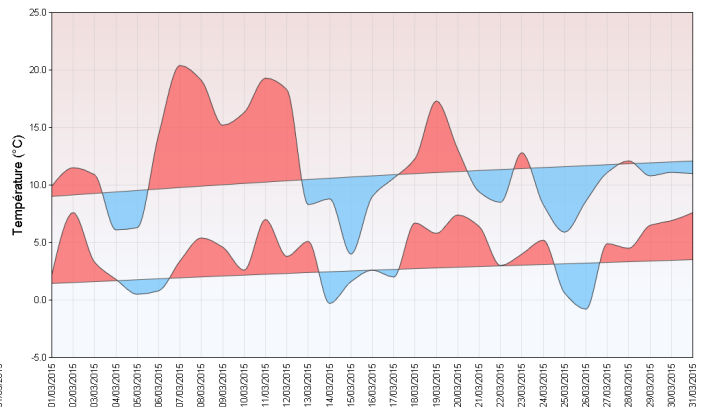
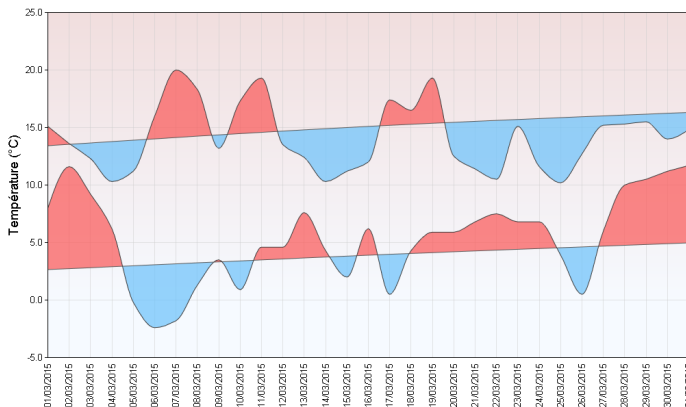
modérément et le ciel se voile en fin de période.

Du 21 au 31 : Frais et pluvieux

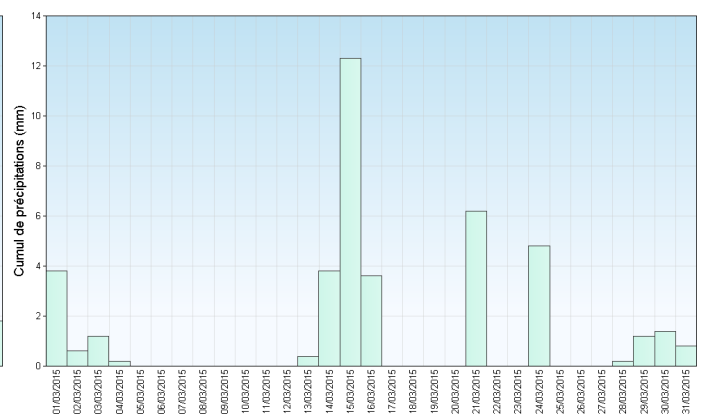
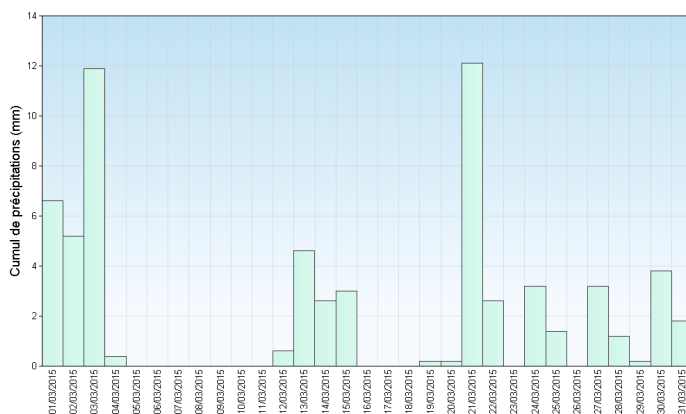
Une perturbation aborde l'Aquitaine le 21 mars puis elle gagne notre région en soirée, accompagnée de pluies bien marquées dans la nuit. Les jours suivants, le défilé des nuages se poursuit, ponctué de passages pluvieux plus ou moins actifs. Les pluies ou bruines sont généralement faibles dans les plaines mais les précipitations sont plus continues sur la Montagne Noire et les Monts de Lacaune. Le vent d'ouest à nord-ouest souffle souvent fort et les températures sont douces la nuit, mais fraîches en journée.

Auch (32)

Millau (12)



Températures minimales et maximales quotidiennes



Précipitations quotidiennes



En montagne

Bilan des chutes de neige

Le mois débute par trois jours de douceur faiblement pluvieuse jusque des altitudes élevées, au moins 2500 m, avant qu'un refroidissement bref n'apporte 10 à 20 cm le 4 mars.

Le temps devient ensuite chaud et ensoleillé pendant une semaine puis se refroidit à nouveau brutalement le 13 pour 3 jours pendant lesquels 20 à 30 cm tombent jusqu'à moins de 1000 m d'altitude. Malgré la persistance d'un ciel couvert les précipitations qui suivent sont faibles et sous forme de pluie jusqu'à plus de 2000 m d'altitude. La chute de neige suivante survient le dimanche 22 mars, mais sans refroidissement suffisant pour que la neige tombe en-dessous de 1700 m ; 5 cm sont tombés à cette altitude, jusque 30 à 2500 m et 40 près de la frontière avec l'Espagne.

Deux jours plus tard, le temps perturbé se maintenant, la neige se met à tomber les 24 et 25, plus bas jusque vers 1000 m. Elle apporte une nouvelle couche de 15 à 20 cm qui est la dernière du mois. Jusqu'à la fin du mois le temps de plus en plus doux, toujours nuageux n'apporte que de faibles précipitations, sous forme de pluie presque jusqu'aux plus hauts sommets.

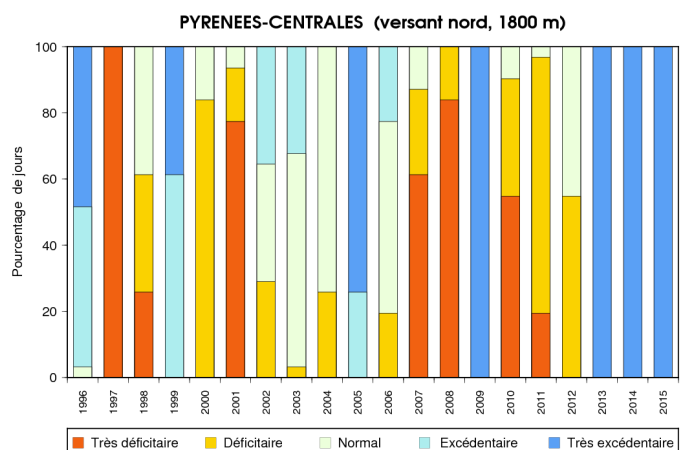
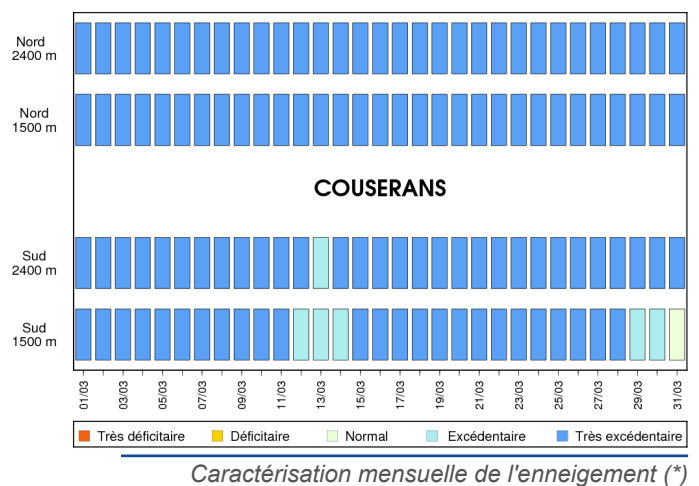
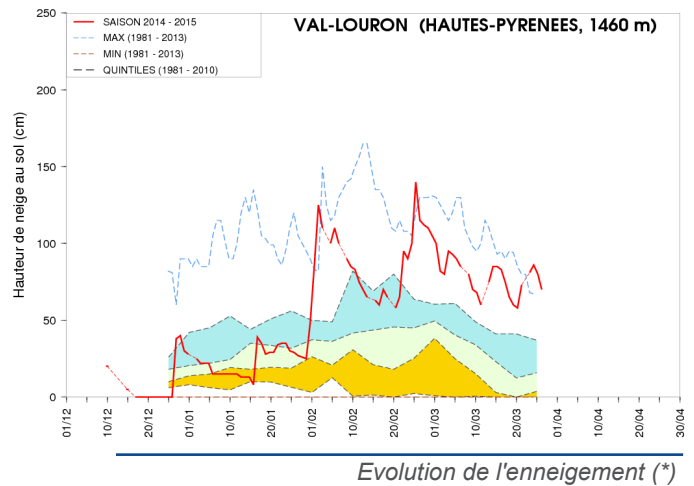
Enneigement :

Grâce aux chutes de neige de fin janvier et fin février, l'enneigement est partout excédentaire au début du mois.

Les hauteurs de neige en-dessous de 2000 m atteignent deux à trois fois les moyennes, au-dessus de 2000 m elles atteignent une fois et demi à deux fois les moyennes.

Après un premier tassement des neiges fraîchement tombées fin février, les chutes de neige qui se produisent au cours du mois suffisent à maintenir des hauteurs de neige stables au-dessus de 2000 m. En-dessous de 2000 m en revanche, les chutes de neige ne compensent pas le tassement et la fonte. Les hauteurs de neige diminuent mais restent encore très excédentaires.

(*) Période de référence 1981/2010



Autres éléments

Le caractère très excédentaire de l'enneigement durant tout le mois de

mars s'était déjà produit en 2013 et 2014. Cette séquence de trois

hivers consécutifs très enneigés sur les Pyrénées est remarquable.