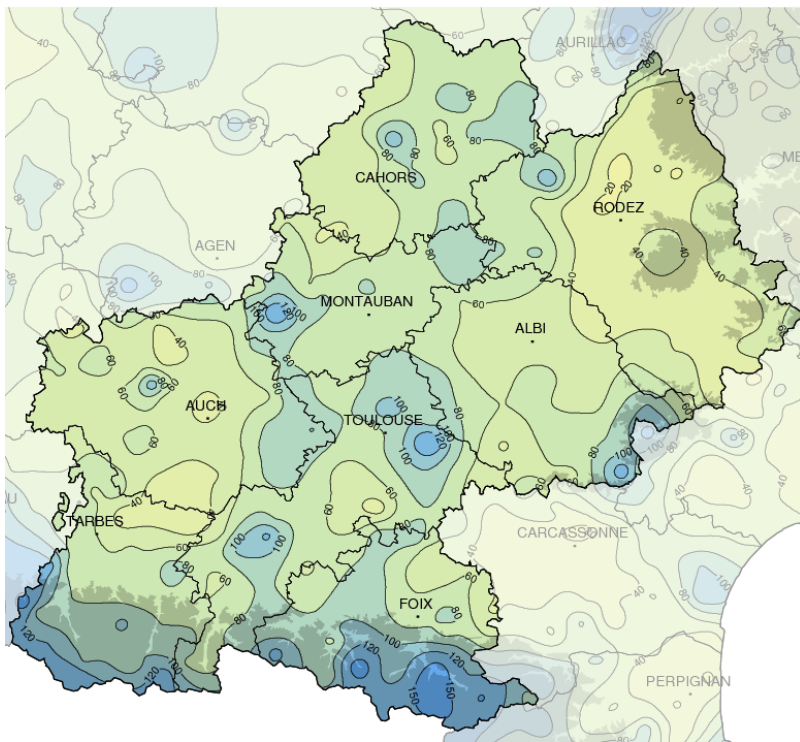


Juin 2015

Très chaud, ensoleillé et orageux

Précipitations mensuelles (mm)



Caractère dominant du mois

Ce mois de juin est bien ensoleillé et particulièrement chaud sur l'ensemble de la région. Les cumuls de pluie sont très hétérogènes, au gré des épisodes orageux en milieu de mois.

Précipitations

Le cumul mensuel varie de 20 mm sur le Rouergue à plus de 120 mm sur le Lauragais et la Lomagne. Ces contrastes sont dus à des précipitations orageuses ponctuellement très abondantes.

Températures

Les températures moyennes sont très élevées avec un écart de 2 à 3 degrés par rapport à la normale. Les températures maximales sont particulièrement chaudes en début et en fin de mois.

Ensoleillement

Le soleil a brillé généreusement, avec un cumul qui dépasse les 300 heures d'ensoleillement sur la moitié nord de la région et qui atteint 220 à 240 heures à proximité des Pyrénées.

Faits marquants

Vague de chaleur

Les températures particulièrement élevées du début du mois ont atteint un niveau exceptionnel pour cette période de l'année. Du 2 au 7 juin, la température a dépassé les 30°C pendant 6 jours consécutifs dans les plaines, alors que la moyenne du début juin se situe autour de 23°C. Le pic de chaleur est atteint les 4 et 5 juin, avec partout des records de chaleur pour un début juin et des

pointes autour de 35°C au cœur de l'après-midi.

Vagues orageuses

Après les fortes chaleurs du début du mois, le temps devient de plus en plus instable et des orages localement forts éclatent en plusieurs points de la région. Ces orages provoquent des dégâts notamment dans la soirée du 8 juin. Le Lauragais est particulièrement affecté, avec des coulées de boue dues à des

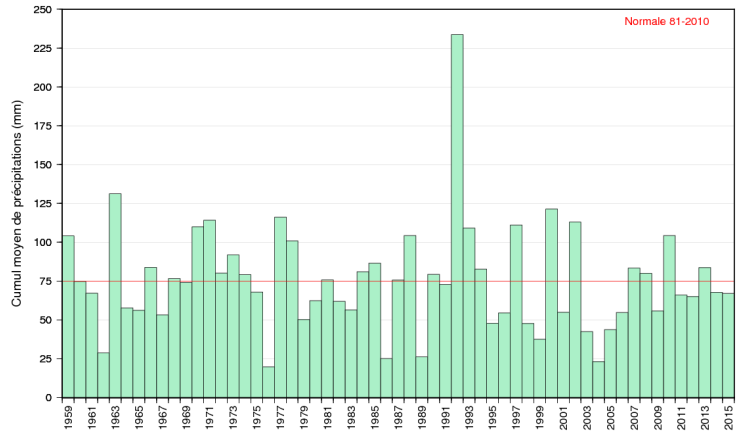
précipitations intenses : 51 mm à Verfeil (31). Au même moment, d'autres orages éclatent en Bigorre avec des inondations dans la région de Tarbes (53 mm relevés à Saint-Pé-de-Bigorre). Puis le 13 juin au soir, de très forts orages touchent la Lomagne, ainsi que le Lot, avec des coupures d'électricité dans la région de Cahors et des inondations au sud de Gourdon (73 mm à Saint-Germain-du-Bel Air).



Précipitations

Averses orageuses

Les pluies de ce mois de juin sont essentiellement dues à des épisodes orageux plus ou moins marqués. Après quelques orages isolés au début du mois sur les contrées pyrénéennes, c'est à partir du 7 juin que de fortes averses ont affecté divers lieux de la région. Le 8 juin, un axe orageux très actif a donné autour de 50 mm de Verfeil (31) à Nailloux (31) et Pamiers (09). Puis le 11 juin, le Rouergue est touché avec 56 mm à Monbazens (12). Le lendemain, le sud du Tarn reçoit des trombes d'eau : 70 mm à Labastide-Rouairoux en 2 heures. Puis le 13 juin, il tombe 55 mm à Mauroux (32) en moins d'une heure ! Quelques averses orageuses ponctuelles se produisent jusqu'au 16 juin puis un temps sec s'installe jusqu'à la fin du mois.

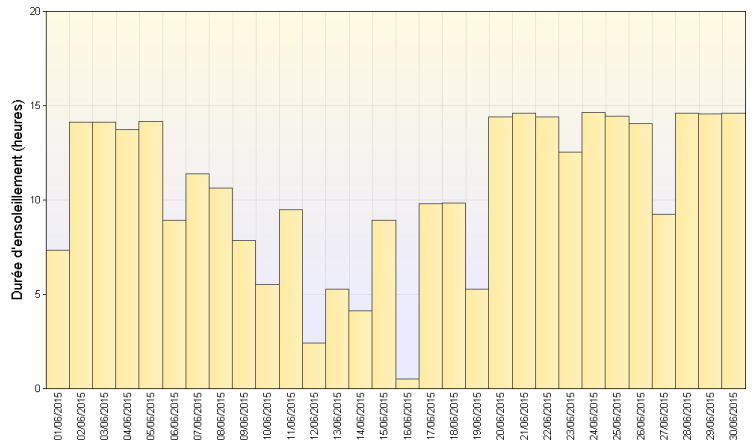


Cumul mensuel de précipitation depuis 1959 sur la région Midi-Pyrénées

Ensoleillement

Soleil radieux

A la forte chaleur du début du mois est associé un temps très ensoleillé, malgré quelques nuages l'après-midi sur le relief. Puis un épisode plus instable apporte davantage de nuages vers le milieu du mois. Mais du 20 au 30 juin, le soleil brille avec de nombreuses journées de ciel bleu du matin au soir. Sur l'ensemble du mois, l'ensoleillement dépasse parfois de 30% la normale et ce mois de juin est l'un des plus ensoleillés des 30 dernières années.

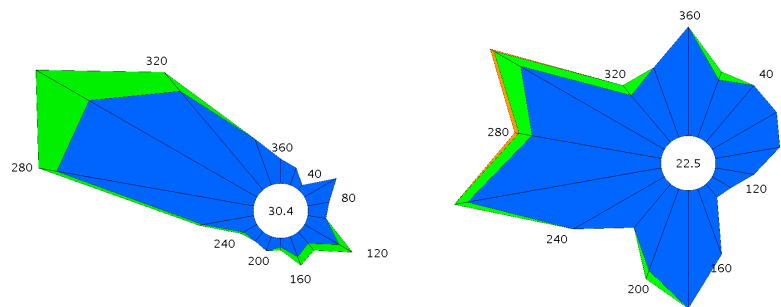


Ensoleillement quotidien à Albi (81)

Vents

Rares rafales

Le vent est resté le plus souvent très discret au cours de ce mois de juin, avec une composante ouest dominante. Les passages orageux ont cependant donné lieu à quelques rafales : 82 km/h le 8 juin à Cos, en Ariège. Puis le 11 juin, des rafales de 80 à 85 km/h sont mesurées à Castres (81) et Saint-Félix-Lauragais (31). Même en montagne, le vent est resté le plus souvent faible avec là aussi quelques rafales liées à des situations orageuses : 115 km/h au Pic du Midi le 11 juin.

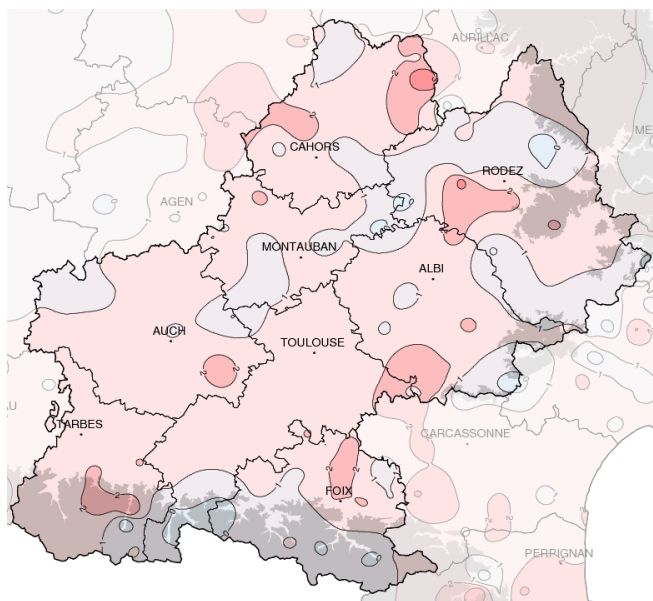


Montauban (82)

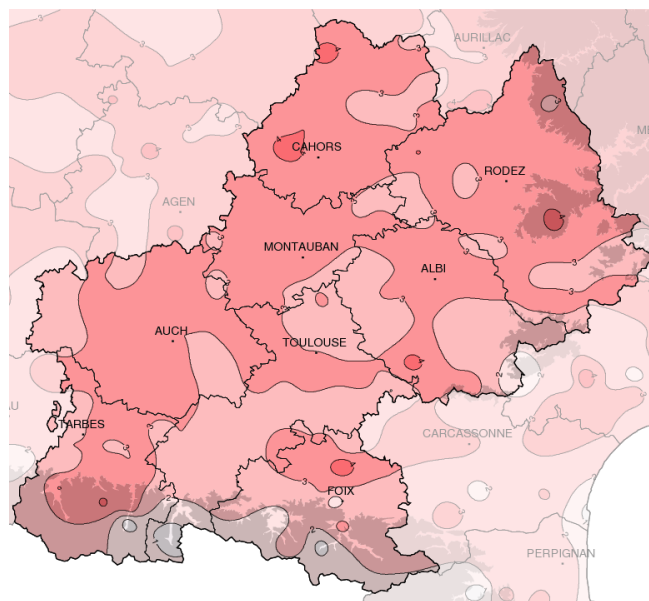
Tarbes (65)

Rose des vents

Températures



Températures minimales (°C)



Températures maximales (°C)

Ecart à la normale mensuelle (*)

Fortes chaleurs

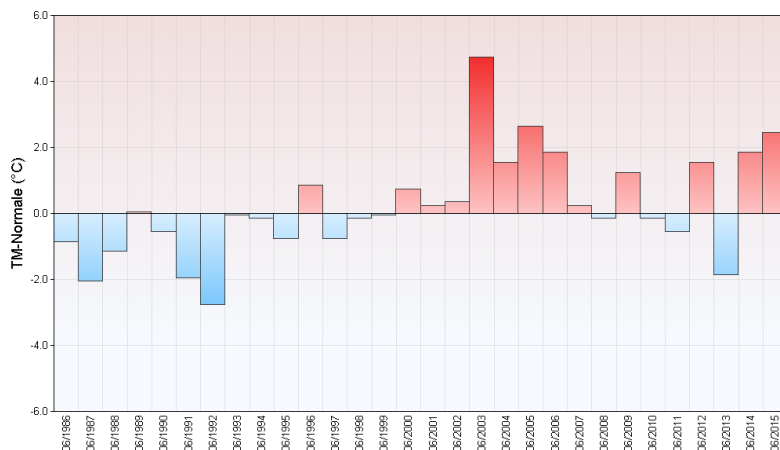
Les températures sont nettement supérieures à la normale, autour de 2 degrés pour les minimales et de 3 degrés pour les maximales. Hormis un court épisode de fraîcheur en milieu de mois, la chaleur a dominé sur l'ensemble de la région. Le début du mois est déjà très chaud. Ainsi le 4 juin, la température atteint 34°C à Auch et Toulouse, 35°C à Pamiers (09) et

37°C à Valence-d'Agen (82), des records pour un début juin. Le lendemain, il fait 34°C à Montauban et 36°C à Saint-Géry (46). Cette chaleur décline un peu les jours suivants mais il fait encore autour de 30°C le 11 juin après-midi. Puis le temps se rafraîchit vers le milieu du mois, après plusieurs épisodes orageux. Le 16 juin, jour le plus frais du mois, la température plafonne à 20°C à Albi, 18°C à

Laissac (12) et seulement 16°C à Tarbes.

Mais dès le 18 juin, la température passe la barre des 25°C et elle se situe à plusieurs reprises au-dessus de 30°C à partir du 22 juin, pour atteindre des sommets le dernier jour du mois : 39°C à Catus (46), Entraygues (12) et Saint-Lary (à 800 mètres dans les Hautes-Pyrénées) et même 40,5°C à Souillac (46) !

Ecart à la normale mensuelle (*) des températures moyennes mensuelles pour les 30 dernières années à Toulouse (31)



(*) Période de référence 1981/2010

Résumé mensuel

Du 1 au 7 : Très chaud

Des conditions anticycloniques s'installent et l'air se réchauffe rapidement avec des températures qui dépassent les 30°C dès le 2 juin. Le soleil brille du matin au soir sur la majeure partie de la région, avec simplement des nuages au-dessus des Pyrénées où quelques orages éclatent en fin de journée. La température atteint ponctuellement les 35°C au plus chaud de cet épisode de fortes chaleurs, en particulier les 4 et 5 juin.

Du 8 au 17 : Instable

Dès le 8 juin, le temps se dégrade

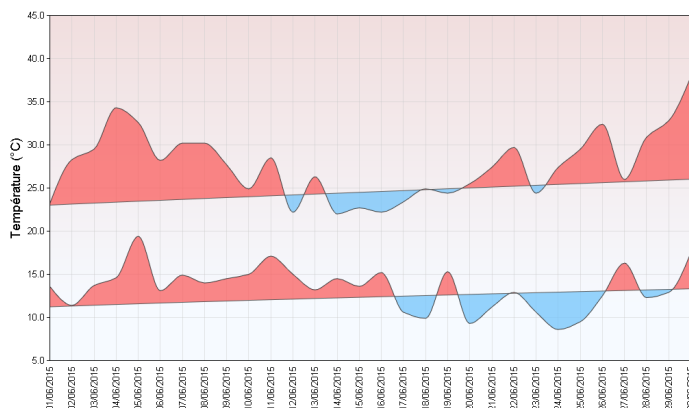
avec un temps lourd et des orages parfois violents gagnent le sud de la région. Ils sont accompagnés de fortes bourrasques de vent et localement de chutes de grêle. Les jours suivants, dans un flux de sud instable, les nuages sont nombreux et de nouveaux orages éclatent. Ces orages, porteurs de pluies abondantes, sont plus nombreux du 12 au 15 juin et affectent principalement les régions situées entre les Pyrénées et le sud du Massif Central. Puis à partir du 16, dans une atmosphère plus fraîche (température autour de 20°C l'après-midi), le temps se calme progressivement mais les nuages restent nombreux et ils donnent

quelques averses au sud de la Garonne.

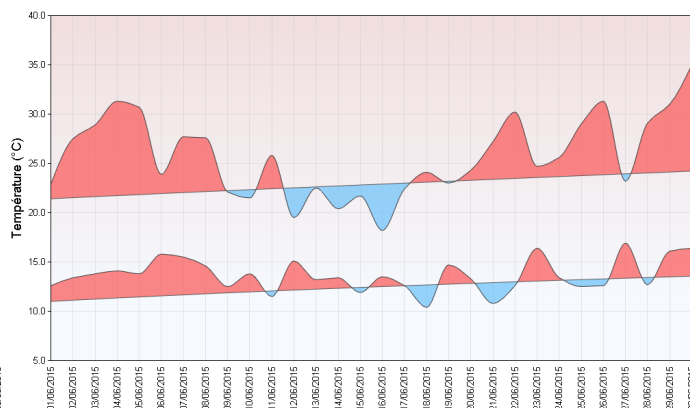
Du 18 au 30 : Temps estival

Le retour de l'anticyclone sur l'Europe occidentale entraîne une amélioration rapide des conditions météorologiques. Après le passage d'une petite perturbation moribonde le 19 juin, un soleil radieux s'installe jusqu'à la fin du mois et les températures en profitent pour dépasser à nouveau les 30°C à plusieurs reprises. Le dernier jour du mois, la chaleur est écrasante avec 35°C à Toulouse, 37°C à Montauban et 40,5°C à Souillac dans le Lot, des valeurs proches des records absolus de juin 2003.

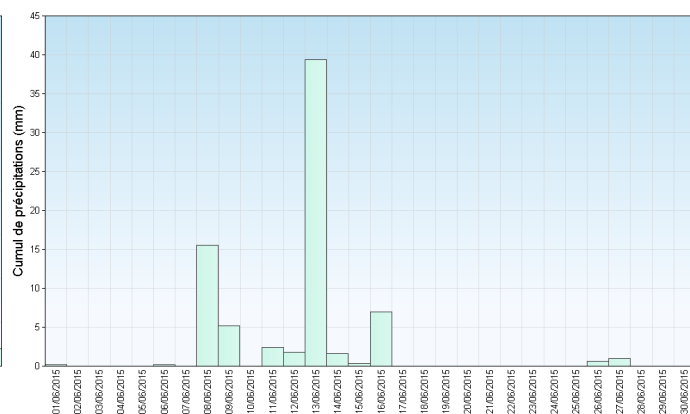
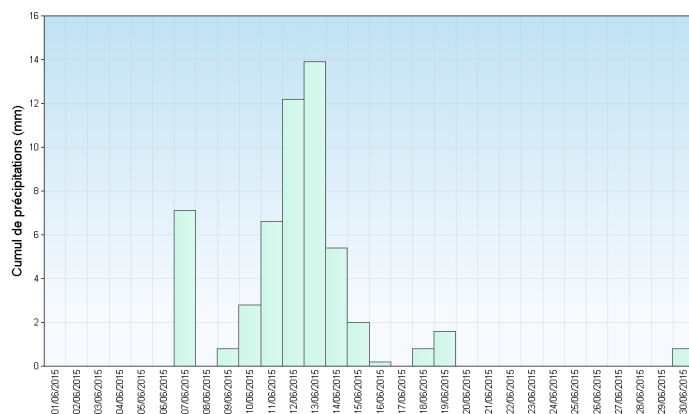
Gourdon (46)



St-Girons (09)



Températures minimales et maximales quotidiennes



Précipitations quotidiennes

