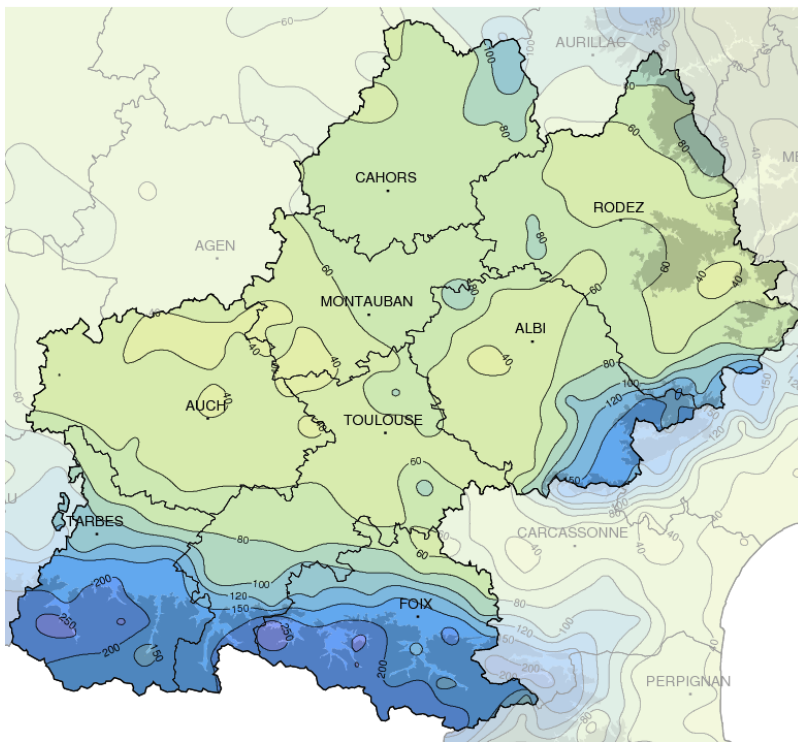


Novembre 2015

Un mois doux et ensoleillé

Précipitations mensuelles (mm)



Caractère dominant du mois

Ce mois de novembre est caractérisé par des températures très douces, nettement supérieures à la normale, et par un niveau d'ensoleillement remarquable.

Précipitations

Les pluies sont inégalement réparties, avec un déficit sur l'ouest de la région, ainsi que sur le Massif Central, mais un excédent sur le Quercy et le piémont pyrénéen.

Températures

Les températures sont très douces, avec une moyenne générale supérieure d'environ 2 degrés à la normale, avec par endroits un excédent de 3 degrés de la Bigorre au Quercy.

Ensoleillement

Le soleil a brillé généreusement tout au long du mois. Le cumul de l'insolation est excédentaire de 30 à 50% par rapport à la normale. L'Ariège et l'Aveyron sont les deux départements les plus ensoleillés.

Faits marquants

Soleil gagnant

Grâce à la prédominance de conditions anticycloniques jusqu'au 20 novembre, le soleil a brillé très généreusement au cours de ce mois de novembre. C'est le mois de novembre le plus ensoleillé en Ariège et en Aveyron, avec un bonus de 50 à 60 heures de soleil ! Sur le reste de la région, l'ensoleillement est aussi excédentaire, de l'ordre de 30%,

mais les mois de novembre 1995 et 2006 avaient été encore plus ensoleillés.

Épisode pluvio-neigeux

Dans un régime de nord-ouest très rapide, plusieurs perturbations sont venues se bloquer sur les Pyrénées du 24 au 26 novembre, apportant de très forts cumuls de pluie et le la

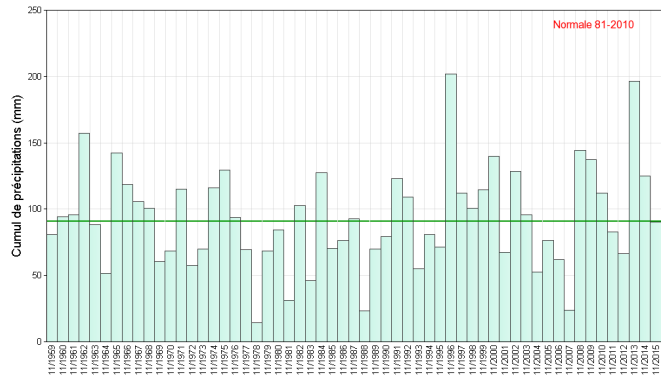
neige en montagne (parfois plus d'un mètre au-dessus de 2200 mètres). Le 25, jour le plus arrosé, des records journaliers pour un mois de novembre ont été battus : 83 mm à Arreau (65), 97 mm à Fos (31) et 120 mm à Massat (09), soit davantage que le cumul mensuel habituel !



Précipitations

Très inégales

Le cumul des pluies est en moyenne régionale à peu près conforme à celui observé pour un mois de novembre. Mais la répartition géographique des précipitations fait apparaître des disparités sensibles. Ainsi, il n'est tombé que 34 mm à Condom (32), 29 mm à Cadalen (81) et 24 mm à Millau, soit un déficit de 65% pour cette dernière station. En revanche, les pluies ont été bien marquées sur le Quercy avec un cumul mensuel de presque 100 mm et encore davantage sur tout le piémont pyrénéen : 190 mm à Lourdes (65), 200 mm à Luchon (31) et 260 mm à Massat (09) soit plus de deux fois la normale. Ces pluies sont essentiellement dues à un copieux arrosage vers la fin du mois.

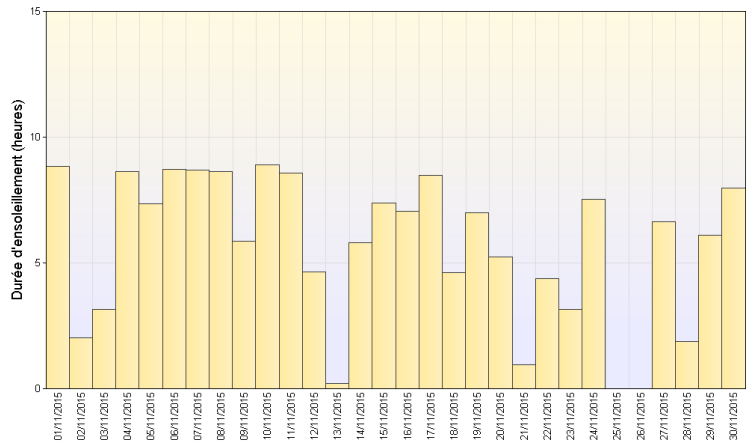


Cumul mensuel de précipitations depuis 1959 sur la région Midi-Pyrénées

Ensoleillement

Soleil généreux

Le soleil a brillé très souvent au cours de ce mois de novembre et le cumul est nettement excédentaire sur toute la région. Il est supérieur de 30% à la normale dans toutes la plaine et de l'écart atteint ou dépasse les 50% en Ariège et en Aveyron. Avec un cumul de 158 heures à Millau et de 168 heures à Saint-Girons, c'est le mois de novembre le plus ensoleillé depuis le début des mesures en 1991.

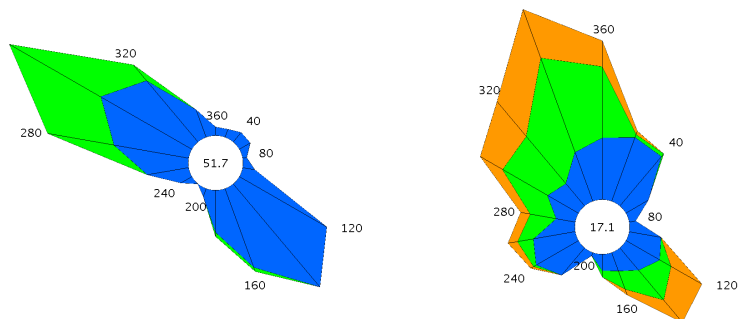


Ensoleillement quotidien à St-Girons (09)

Vents

Autan violent

C'est en début de mois que le vent d'Autan a soufflé violemment pendant 2 jours. Les rafales les plus fortes sont observées le 2 novembre : 104 km/h à Toulouse, 107 km/h à Castres et 114 km/h à Saint-Félix-Lauragais. Sur tout le Massif Central, le même jour, le vent de sud-est a aussi soufflé en tempête avec par exemple 108 km/h à Soulobres, sur le Causse au-dessus de Millau, en Aveyron. Puis les jours suivants, le vent est resté plus calme, avec des conditions anticycloniques. Puis en fin de mois, le vent de nord-ouest a soufflé fort en montagne : rafales de 100 km/h sur les Monts de Lacaune le 27 novembre.

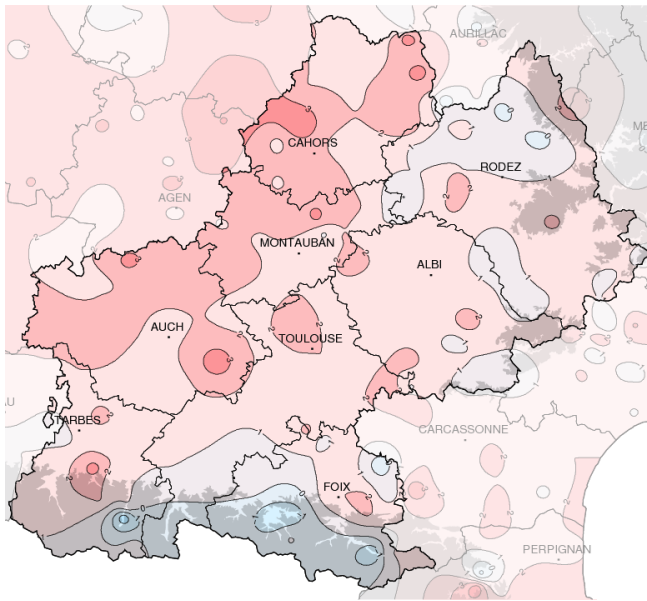


St-Girons (09)

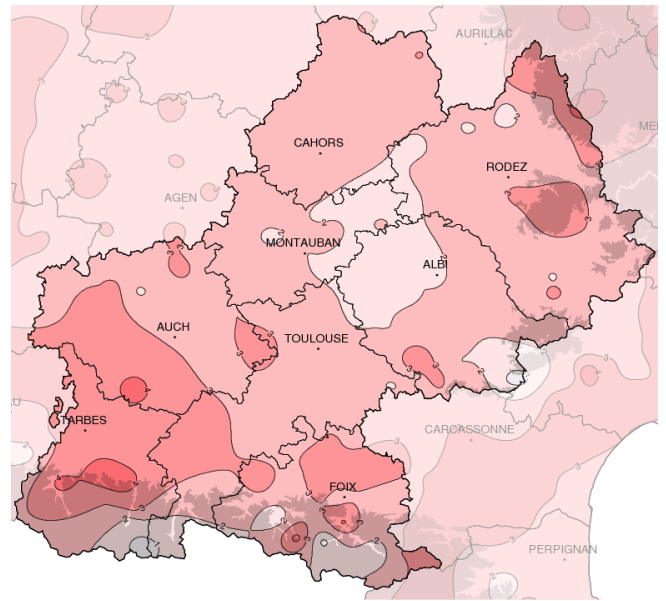
Millau (12)

Rose des vents

Températures



Températures minimales (°C)



Températures maximales (°C)

 Ecart à la normale mensuelle (*)

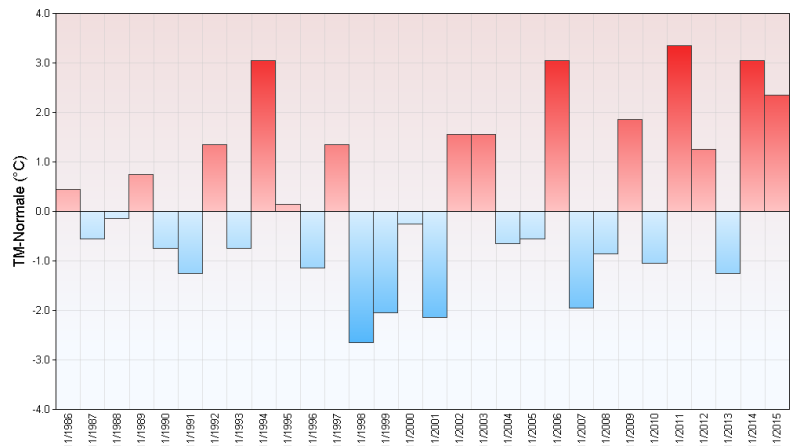
Bien douces

Les températures moyennes sont nettement au-dessus des valeurs de saison, avec un excédent souvent compris entre 2 et 3 degrés, aussi bien pour les températures minimales que pour les températures maximales. Les deux premières décades sont exceptionnelles, avec des températures qui ont souvent atteint un niveau estival. Ainsi, le 7 novembre il a fait 25°C à

Entraygues (12), 27°C à l'Isle-Jourdain (32) et 28°C à Burlats (81), des records de chaleur pour cette période de l'année. Puis le lendemain, on relevait également 28°C à Saint-Géry dans le Lot. Un peu plus tard dans le mois, on relevait encore 22°C à Mirande (32) le 18 novembre et 23°C à Ayros (65) le 20 novembre. Puis la dernière décade, la température a chuté considérablement avec notamment

des gelées généralisées les 23 et 24 novembre, jusqu'à -4°C à Auch (32) et -5°C à Saint-Gaudens (31). Le matin du 24 novembre, les gelées étaient sévères dans le Massif Central : -6°C à Lunegarde (46), -7°C à Millau et -8°C à Rodez. Dans la journée, les températures sont restées froides au cours de cette période avec par exemple un maximum de seulement 5°C à Souillac (46) et Albi le 24 novembre après-midi.

 Ecart à la normale mensuelle (*) des températures moyennes mensuelles pour les 30 dernières années à Millau (12)



(*) Période de référence 1981/2010

Résumé mensuel

Du 1 au 20 : doux et remarquable

Le début du mois est marqué par des températures très douces et un vent d'Autan qui souffle en tempête le 2 novembre avec des rafales qui dépassent les 100 km/h du Tarn à la plaine toulousaine. Cet épisode est accompagné de pluies abondantes sur les versants méditerranéens du Massif Central. Puis dans la nuit le vent se calme et la pluie gagne le midi-toulousain et le Quercy. Puis un temps anticyclonique s'établit durablement les jours suivants dans un régime de sud qui fait grimper les températures à un niveau estival le week-end des 7 et 8 novembre, avec des valeurs autour de 25°C au cœur de l'après-midi ! Puis

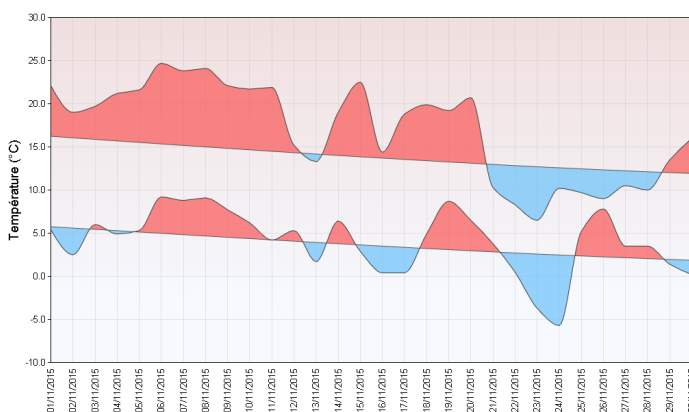
l'anticyclone vient se positionner juste au-dessus de notre région et l'absence de vent favorise la formation de brouillards parfois tenaces, notamment le 11 novembre. Les températures sont alors contrastées, avec seulement 12°C en val de Garonne et 18°C près des Pyrénées et dans le Massif Central. Les jours suivants, ces brouillards se dissipent un peu plus vite et la douceur se généralise à nouveau en fin de période, malgré un ciel souvent voilé par des nuages d'altitude.

Du 21 au 30 : Frais et perturbé

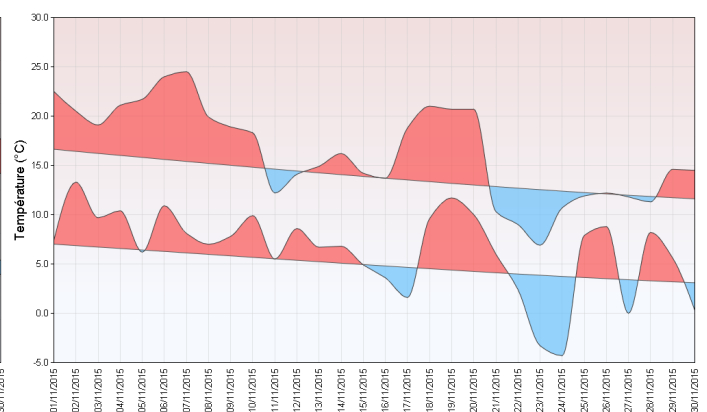
Le temps se dégrade brutalement le 21 novembre, avec une perturbation

active et un flux de nord-ouest qui apporte de l'air beaucoup plus frais. La neige s'abaisse vers 1000 mètres dans la soirée sur les Pyrénées. Puis l'air froid s'installe, avec des températures qui ne dépassent pas 7 à 10°C l'après-midi. Le 23 et le 24, à la faveur d'un ciel bien dégagé, les gelées se généralisent à toute la région. Les jours suivants, le régime de nord-ouest se renforce et les perturbations défilent, en apportant de la pluie au sud de la Garonne et des chutes de neige abondantes sur les Pyrénées le 25 et le 26. Puis le temps se calme en fin de mois et les températures deviennent à nouveau beaucoup plus douces le 29 et le 30 novembre.

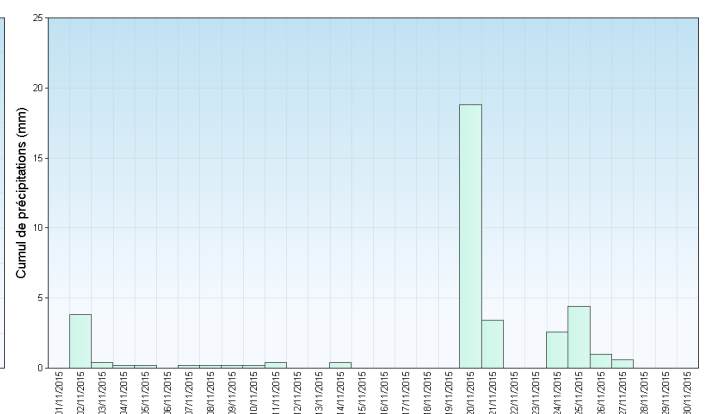
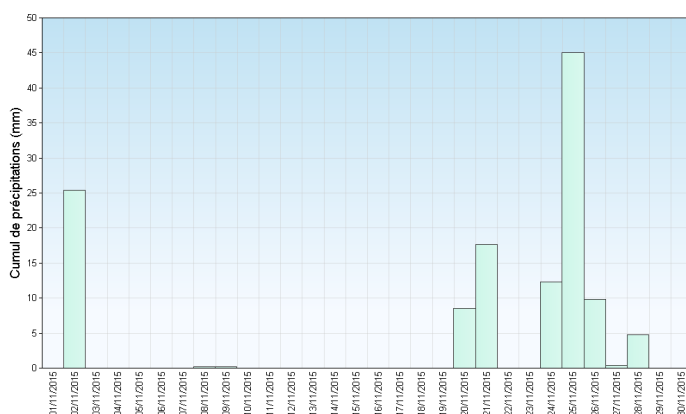
St-Girons (09)



Auch (32)



Températures minimales et maximales quotidiennes



Précipitations quotidiennes