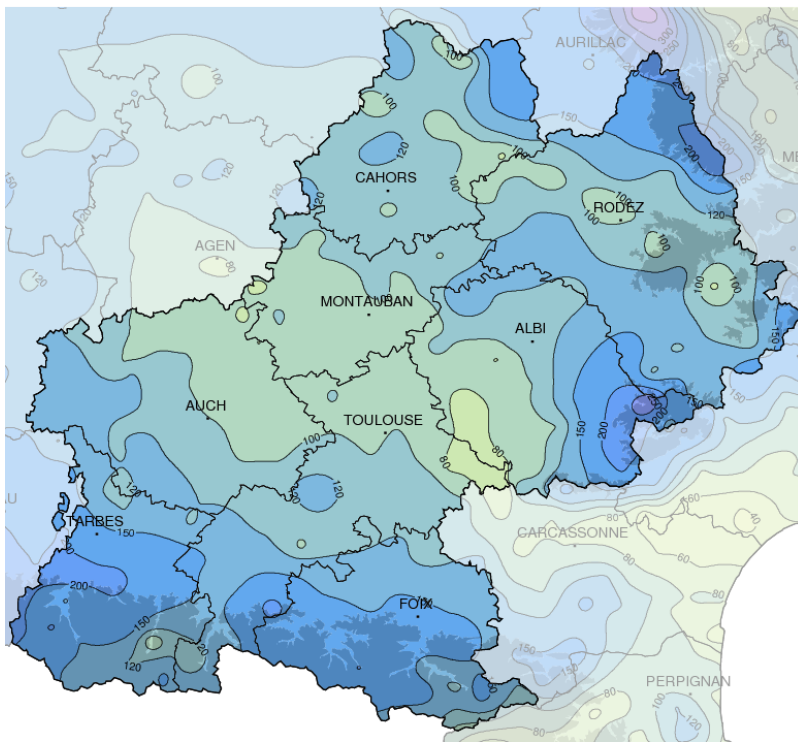


Février 2016

Très arrosé mais assez doux

Précipitations mensuelles (mm)



Caractère dominant du mois

Les perturbations océaniques ont rythmé ce mois de février 2016, remarquablement pluvieux, assez peu ensoleillé, mais plutôt doux.

Précipitations

Février 2016 est particulièrement bien arrosé sur la région, en plaine comme aux abords des reliefs. Les cumuls sont de 1.5 à 2.5 fois supérieurs aux normales saisonnières.

Températures

Sans être exceptionnelle, la douceur est encore de mise ce mois-ci, marquée principalement sur les températures minimales qui dépassent les normales de 1 à 3 degrés.

Ensoleillement

Corollaire du temps perturbé qui s'est imposé, l'ensoleillement est déficitaire sur la région, en particulier sur les départements de l'Aveyron et du Lot.

Faits marquants

Ni tempête, ni vague de froid, ce mois de février 2016 se fait surtout remarquer par l'**abondance des précipitations**. Un défilé de perturbations a apporté des cumuls importants en plaine comme en montagne, et permis à l'enneigement pyrénéen, déficitaire en début de mois, de devenir légèrement excédentaire en fin de période.

Ces perturbations se sont souvent accompagnées de **vents forts**, qu'il s'agisse de vent d'autan (108 km/h à Castres (81) le 6), ou de rafales de

vent d'ouest, (80 à 100 km/h à plusieurs reprises en deuxième semaine). Ce temps perturbé n'a pas empêché des épisodes de **douceur remarquable**, notamment en tout début de mois pour les températures minimales, et le 21 où les 20°C ont été dépassés sur une bonne part de la région.

Février 2016 conclut ainsi un **hiver exceptionnellement doux**, le plus chaud enregistré en France

depuis 1900, mais devancé sur certains départements de notre région par l'hiver 1989-90. Les températures moyennes sont supérieures aux normales de près de 3 degrés. Aucune chute de neige ne s'est produite en plaine, et le nombre de jours de gel est deux à trois fois plus faible que la normale. Côté précipitations, après un temps très sec en décembre, moyennement arrosé en janvier, et très pluvieux en février, le cumul des pluies sur les trois mois est proche de la normale.



Précipitations

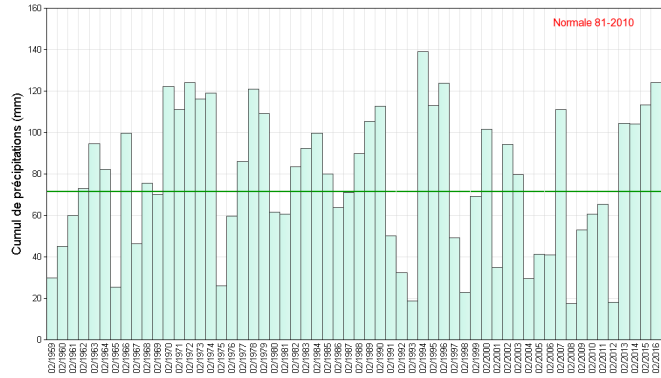
Que d'eau, que d'eau !

Il a beaucoup plu au cours de ce mois, les perturbations atlantiques se sont succédé à un rythme soutenu. On recense plus d'un jour sur deux avec des précipitations supérieures à 1 L/m², 3 jours sur 4 sur le relief pyrénéen.

Les cumuls de précipitations s'échelonnent de 70/80 L/m² dans le Lauragais à 100/150 L/m² en plaine, et jusqu'à 150/200 L/m² sur ou aux abords du relief. Ils représentent de 150% à 250% des normales saisonnières.

Février 2016 se classe ainsi au 2e rang des mois de février les plus arrosés depuis 1947 à Blagnac, derrière 1952, au 6e rang pour Tarbes.

La journée du 13 fut la plus arrosée du mois, ponctuellement plus de 50 L/m² sur le relief, 10 à 30 L/m² sur le reste de la région.



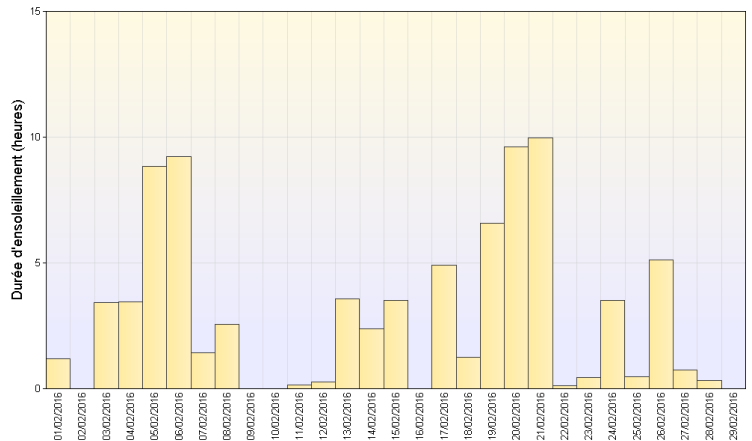
Cumul mensuel de précipitations depuis 1959 sur la région Midi-Pyrénées

Ensoleillement

Peu de soleil au nord...

La durée d'insolation est déficitaire toute la région, mais le manque est plus marqué au nord, atteignant 40% sur une bonne part du Lot et de l'Aveyron. Cela se traduit à Toulouse par 10 jours avec moins de 30 minutes de soleil quotidien, 11 à Albi ou Rodez, mais seulement 5 à Tarbes.

Inversement, on ne dénombre qu'une seule journée avec un temps d'ensoleillement supérieur à 80 % du jour à Rodez, 4 à Albi, 5 à Toulouse, 6 à Tarbes.



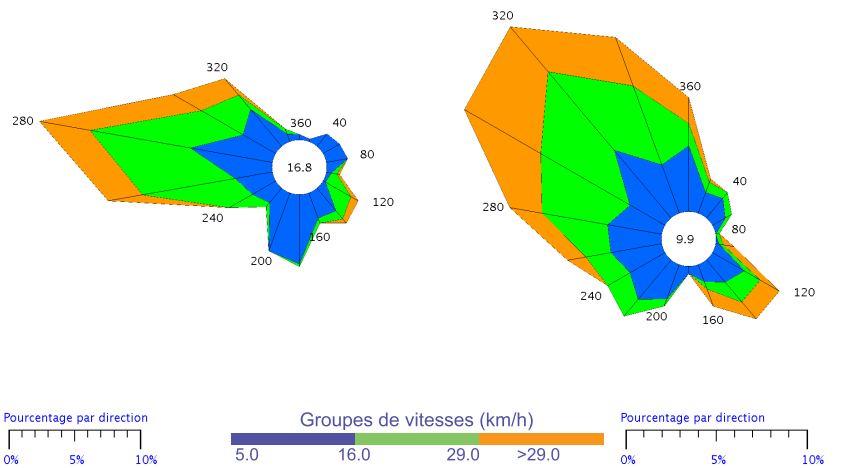
Ensoleillement quotidien à Albi (81)

Vents

Fortes rafales fréquentes

Temps océanique perturbé oblige, février restera comme un mois bien agité : on enregistre 7 jours où le vent a dépassé les 70 km/h à Rodez, 4 à Toulouse, 3 à Montauban, Tarbes ou Albi, 1 à Gourdon. Les vents de secteur ouest dominant, mais on note quelques épisodes de vent d'autan, dont un assez intense aux abords de la Montagne Noire le 06 (108 km/h relevés à Castres (81)).

Par vent d'ouest, les 100 km/h sont dépassés à deux reprises sur des stations de basse ou moyenne altitude : le 9 (107 km/h à Clarac(31), et surtout dans la nuit du 13 au 14, où 5 stations dépassent ce seuil, la plus forte rafale étant relevée à Millau (12) avec 118 km/h.

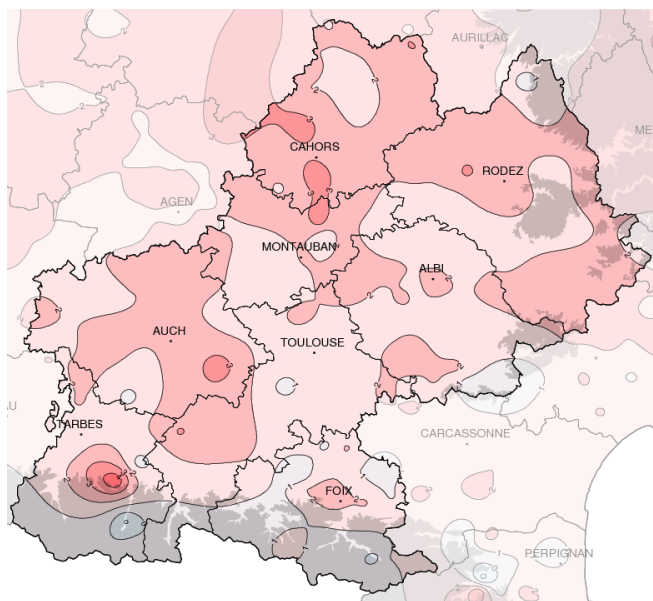


Toulouse (31)

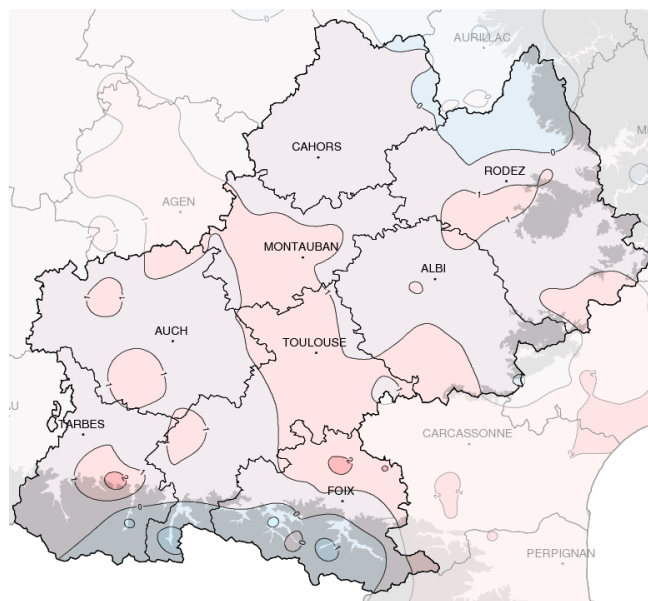
Millau (12)

Rose des vents

Températures



Températures minimales (°C)



Températures maximales (°C)

Écart à la normale mensuelle (*)

Douceur contrastée

La température moyenne est supérieure à la normale sur l'ensemble de la région, avec un excédent qui fluctue entre 1.5°C et 2.5°C.

Pas de coup de chaud pour autant, les maximales ne sont que légèrement excédentaires, avec de fortes fluctuations spatiales (19°C à Blagnac et 11°C à Entraygues (12) le 8) et temporelles : les après-midi printaniers, comme le 5, le 8, le 13 et surtout le 21 (20 à 22°C relevés

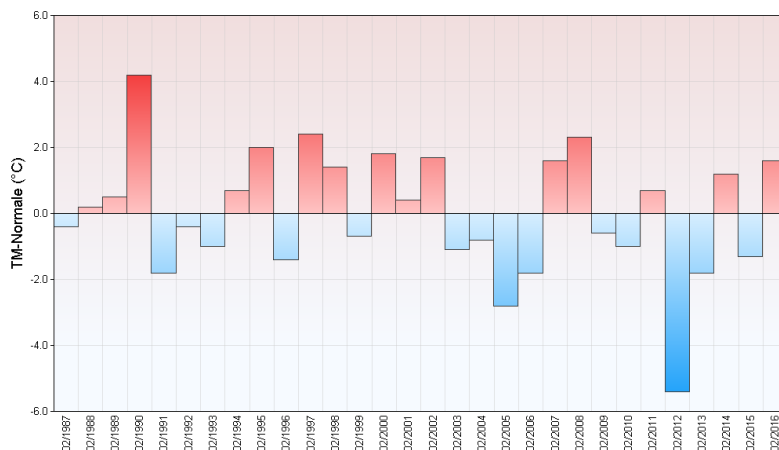
sur le Massif Central, jusqu'à 24°C à Luchon, au pied des Pyrénées) alternent avec des journées plus hivernales (pas plus de 7 à 9°C le 10, 4 à 6°C le 16).

Cette douceur globale provient essentiellement des températures minimales, excédentaires de plus de 2°C sur une bonne moitié de la région. Les plus douces ont été relevées en tout début de mois : à Auch et Blagnac, les 11.9°C relevés le 1er dépassent la normale du jour d'une dizaine de degrés, et approchent le record mensuel de

février.

La période la plus froide se situe du 16 au 20, les gelées matinales sont alors généralisées, en particulier le 17, avec -2 à -3°C en plaine toulousaine, -4°C. à Auch (32), -5°C à Souillac (46), -7°C au Mas d'Azil (09). On est cependant loin des -12 à -15°C de 2012 ! De fait, ce mois ne compte que 3 à 5 jours de gel pour la plupart des stations de plaine, contre 7 à 10 en moyenne.

Écart à la normale mensuelle (*) des températures moyennes mensuelles pour les 30 dernières années à Montauban (82)



(*) Période de référence 1981/2010

Résumé mensuel

Du 1er au 14 : doux mais très perturbé

Des perturbations de plus en plus actives défilent sur la région. Les tout premiers jours, une couverture de nuages bas, accompagnés de quelques bruines, maintient des températures minimales remarquablement douces sur l'ensemble de la région mais qui n'évoluent guère en journée. Du 4 au 6 au contraire, un intermède plus ensoleillé accroît l'amplitude journalière des températures : entre les petites gelées matinales et la douceur printanière des après-midi, l'écart dépasse parfois 20°C (24°C à Bazus-Aure (65) le 5) ! Le vent d'autan se renforce le 6 (100km/h dépassés sur le Tarn et l'Aveyron), à l'avant d'une perturbation plus active donnant des pluies plus

significatives la nuit suivante, et de la neige en montagne. Le temps reste très agité jusqu'au 14, les rafales de vent d'ouest dépassent fréquemment 80 km/h, voire 100km/h localement. Les précipitations deviennent abondantes, en plaine comme en montagne : 22 mm le 9 à Montauban(82), 47 mm le 13 à Tarbes(65), grésil ou grêle sont observés le 14 sous orage. Les températures sont contrastées, hivernales par vent de nord-ouest, mais frôlant les 20°C au pied des Pyrénées lorsqu'il s'oriente au sud-ouest.

Du 15 au 19 : plus ensoleillé mais frais

Avec la hausse du baromètre, le temps devient plus calme mais plus froid, en particulier le matin avec des gelées fréquentes (-2 à -7°C le 17), tandis que les maximales,

comprises entre 4 et 7°C le 16, retrouvent progressivement des valeurs plus clémentes.

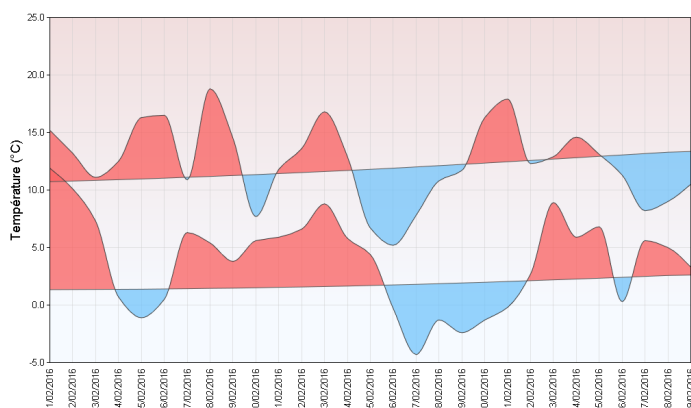
Du 20 au 21 : parenthèse printanière

Le 20, les températures grimpent sous un soleil radieux, la douceur culmine le 21 avec le renforcement du vent de sud qui pousse le thermomètre au-delà des 20°C, et jusqu'à 22 à 24°C au pied des Pyrénées.

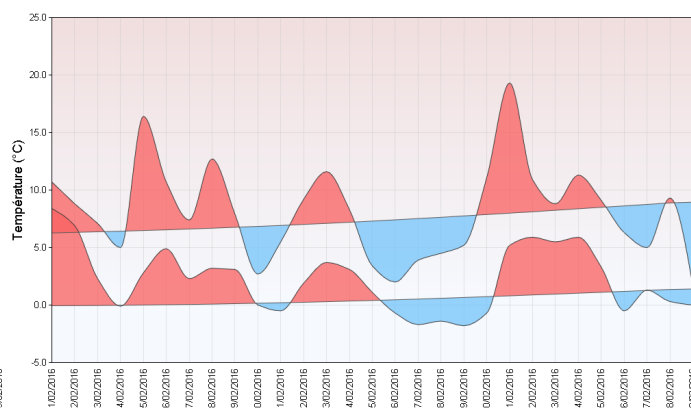
Du 22 au 29 : retour des perturbations

Une brutale chute des températures nous ramène à la normalité de ce mois d'hiver, qui alterne jusqu'au 29 passages ensoleillés et perturbations pluvieuses, moins actives qu'en première quinzaine.

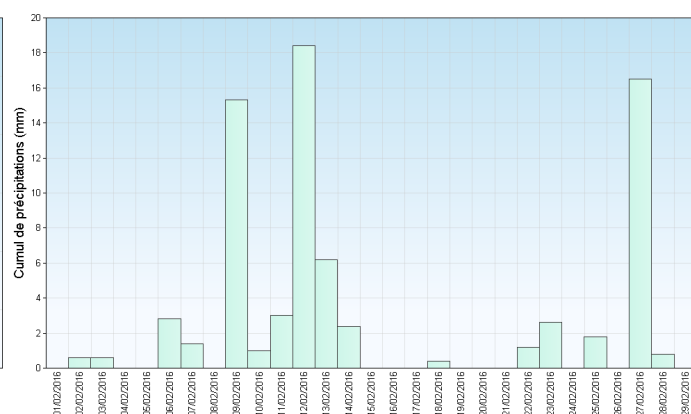
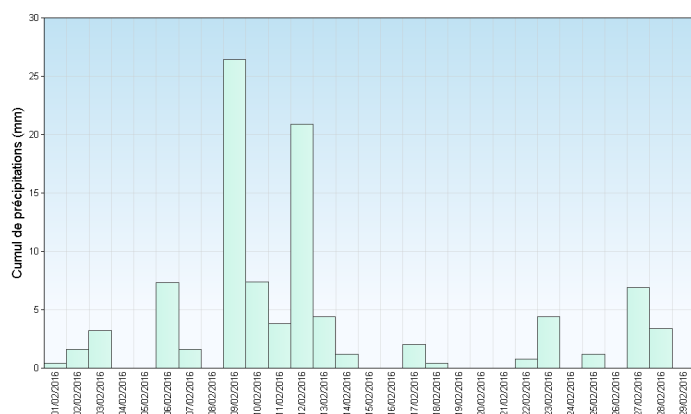
Auch (32)



Millau (12)



Températures minimales et maximales quotidiennes



Précipitations quotidiennes

En montagne

Bilan des chutes de neige

Jusqu'au 10 le temps est encore souvent doux et il est entrecoupé de deux courts passages perturbés qui apportent du nord-ouest un peu de neige au-dessus de 1200m : moins d'une dizaine de cm le 3 puis le 7.

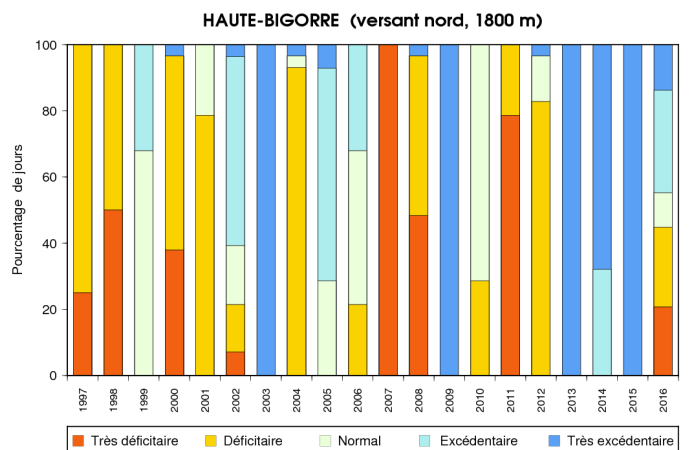
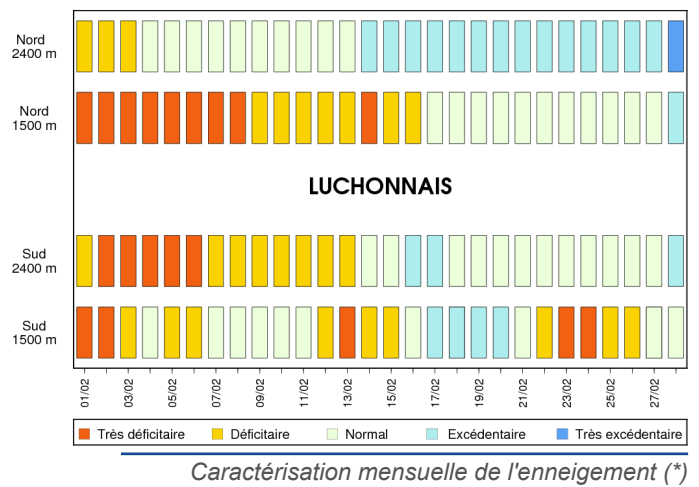
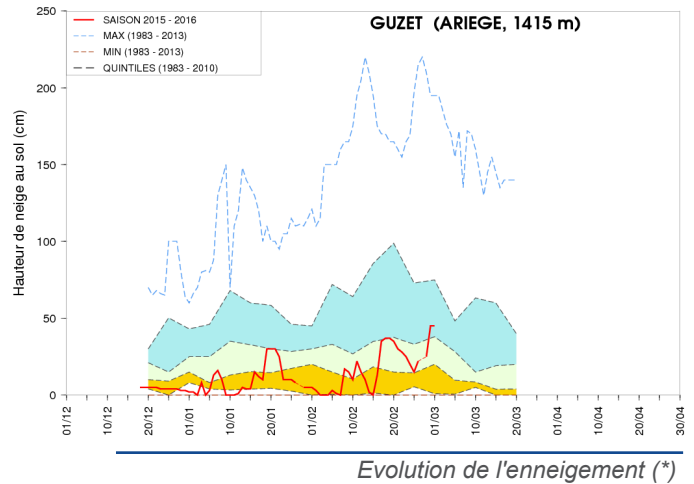
A partir du 9 les séquences perturbées s'allongent. La première débute le 9 et se termine le 16. Elle commence par des pluies jusque 2400m apportées par des vents d'ouest les plus forts depuis le début de l'hiver. Ce temps perturbé d'ouest se maintient jusqu'au 13 apportant des pluies parfois marquées mais de la neige surtout au-dessus de 2000m. Le 14, les vents tournent au nord, les températures baissent nettement et les chutes de neige s'abaissent jusqu'en bas des vallées. Au total, il tombe une soixantaine de cm de neige durant cette semaine.

Quelques jours de beau temps du 17 au 21 d'abord froids deviennent rapidement chauds à l'approche de la dernière séquence très perturbée qui débute le 22 et se prolonge jusqu'à la fin du mois. Les chutes de neige s'abaissent jusqu'en bas des vallées et sont notables en altitude, elles atteignent par exemple 50cm à 1800m.

Enneigement

La douceur remarquable de l'automne, qui s'est prolongée jusqu'en décembre et s'est atténuée en janvier, prend fin en février. Le déficit d'enneigement, généralisé en décembre, se résorbe au-dessus de 2000m vers la mi-février, par contre il faut attendre la fin du mois pour qu'il se résorbe à plus basse altitude.

(*) Période de référence 1981/2010



Autres éléments

La douceur remarquable de l'automne, qui s'est prolongée jusqu'en décembre et s'est atténuée en janvier, a pris fin en février. Le

déficit d'enneigement, généralisé en décembre, s'est résorbé au-dessus de 2000m au début du mois de février mais il a fallu attendre la fin

du mois de février pour qu'il se résorbe à plus basse altitude.