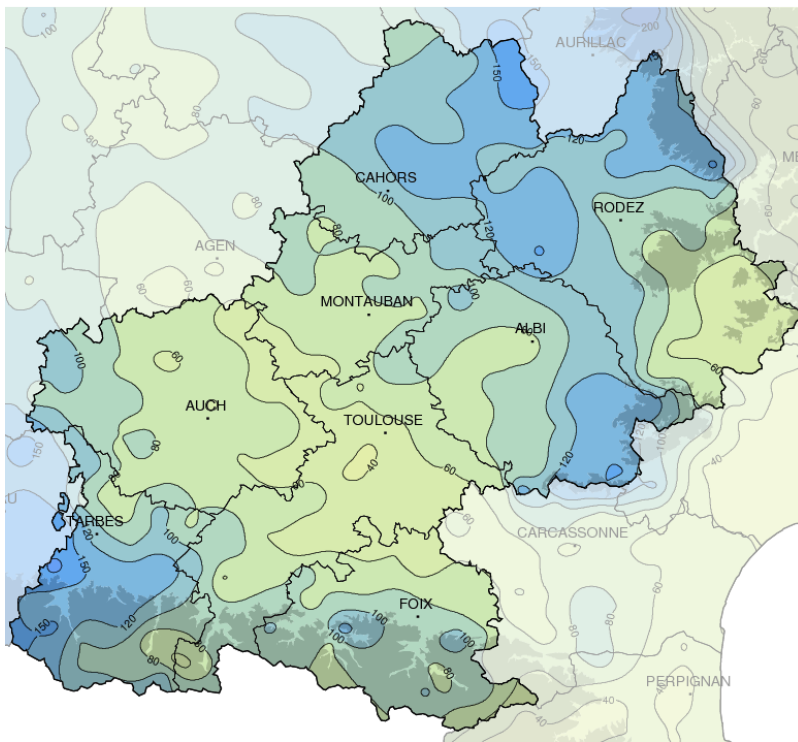


Mars 2016

Un mois souvent bien gris

Précipitations mensuelles (mm)

**Caractère dominant du mois**

Ce mois de mars se caractérise par des précipitations contrastées, un manque d'ensoleillement généralisé et des températures assez proches des normales.

Précipitations

Le cumul des pluies est très hétérogène : important sur le Quercy, le Rouergue, l'Aubrac et les Monts de Lacaune, ainsi qu'en Bigorre, mais à l'inverse très faible en plaine toulousaine et dans le Larzac.

Températures

Les températures quasiment hivernales du début du mois sont compensées par des valeurs très douces en fin de mois et les moyennes sont au final légèrement inférieures à la normale.

Ensoleillement

Le soleil a surtout brillé par son absence au cours de ce mois de mars souvent perturbé. Malgré un fin de mois plus ensoleillé, le déficit d'insolation est très marqué sur toute la région.

Faits marquants

Épisode froid du 5 au 12 mars

A partir du 5 mars, un épisode froid et humide a provoqué des chutes de neige à basse altitude sur le Massif Central et sur les Pyrénées. Les températures sont restées très basses en journée, en particulier le 7 mars : maximum de 5°C à Tanus (81) et de 7°C à Beaucaire (32), soit un déficit de 7 degrés par rapport à la normale. Le lendemain matin, à la

faveur d'éclaircies nocturnes, les gelées étaient généralisées : -1°C à Auch, -3°C à Montcuq (46) et -5°C à Montbazens (12). Cet épisode froid a perduré quelques jours, avec encore des gelées fréquentes à l'aube du 12 mars.

"Chaleur" de la fin du mois

Après une journée fraîche et maussade le 25 mars, une soudaine

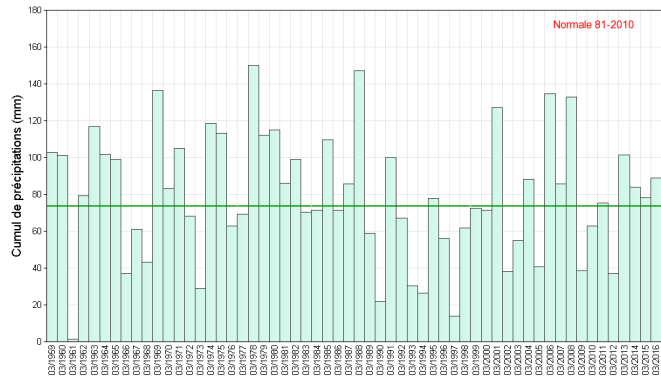
embellie, due à un flux de sud en altitude, a permis à la température de gagner 10 à 12 degrés le lendemain, avec des valeurs de 24°C au cœur de l'après-midi à Dourgne (81) et l'Isle-Jourdain (32). Ce temps printanier a persisté les jours suivants, avec encore 23°C à Burlats (81), 24°C à Savignac (09) et 25°C à Maubourguet (65) le 30 mars en milieu d'après-midi.



Précipitations

Pluies contrastées

Le début du mois est partout bien arrosé : il a plu tous les jours jusqu'au 7 mars. Puis ensuite les passages pluvieux ont surtout concerné l'ouest et le nord de la région. Le cumul mensuel est très disparate, avec un excédent bien marqué sur une grande partie du Massif Central (sauf le sud de l'Aveyron) et de la Bigorre à la Lomagne, mais en revanche un déficit pluviométrique de la plaine toulousaine au nord de l'Ariège, ainsi que dans le Larzac. Il est tombé seulement 50 mm à Millau et 37 mm à Toulouse-Francazal, mais 131 mm à Tarbes et 163 mm à Comiac, dans le nord du Lot.

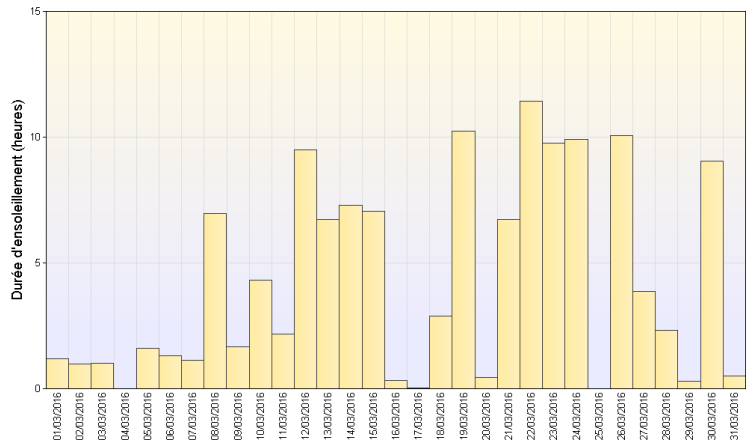


Cumul mensuel de précipitations depuis 1959 sur la région Midi-Pyrénées

Ensoleillement

Très déficitaire

Le début du mois se déroule sous une couverture nuageuse souvent compacte et l'ensoleillement est particulièrement faible jusqu'au 11 mars. Puis les jours suivants sont souvent mitigés, avec une alternance de nuages et de belles éclaircies. Sur l'ensemble du mois, le déficit de l'insolation est très important, de 20 à 35% selon les régions. Le soleil n'a brillé que 131 heures à Gourdon (46) et 111 heures à Campistrous (65), sur le plateau de Lannemezan.

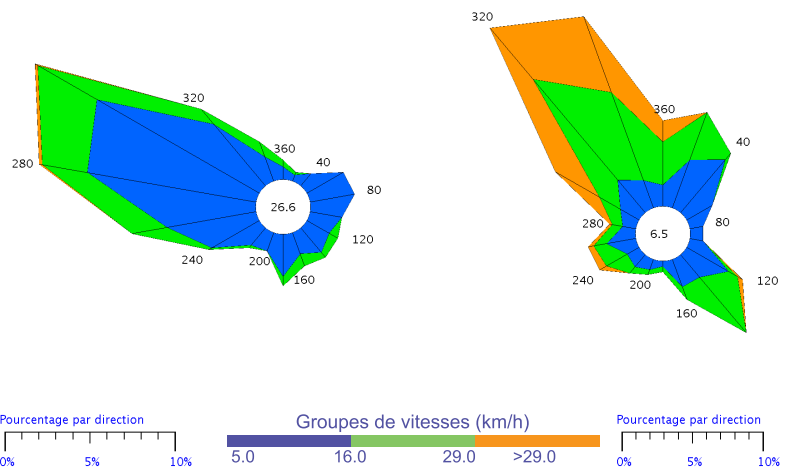


Ensoleillement quotidien à Gourdon (46)

Vents

Fortes rafales

Le vent a soufflé majoritairement de secteur ouest à nord-ouest tout au long de ce mois de mars. Les rafales les plus fortes ont été mesurées en régime de traîne, au passage de giboulées, accompagnées localement d'orages et de chutes de grésil. Ainsi dès le 2 mars, le passage de plusieurs lignes de grains provoque des rafales de 80 à 90 km/h sur l'ensemble de la région, jusqu'à 104 km/h à Millau. Puis le 9 mars, les rafales atteignent 95 km/h à Castelsarrasin (82) sous une forte averse de grésil. Vers la fin du mois, c'est le vent d'Autan qui se réveille : rafales de 98 km/h à Saint-Félix-Lauragais (31) et 104 km/h à Castres (81) le 31 mars.

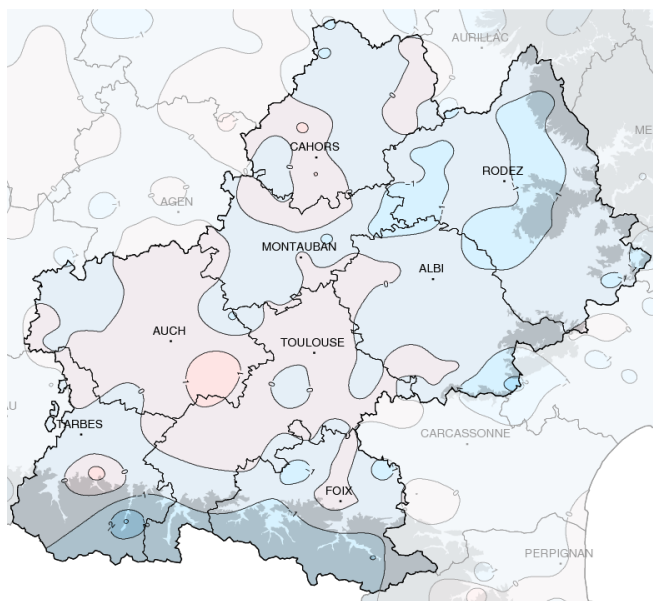


Montauban (82)

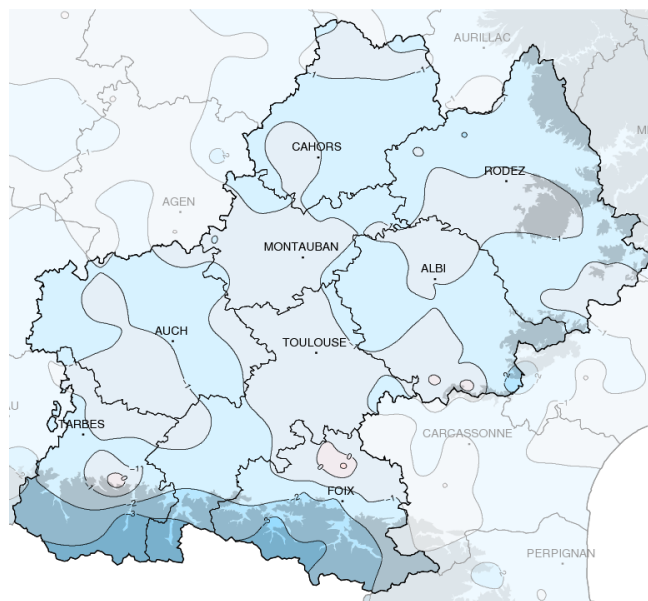
Millau (12)

Rose des vents

Températures



Températures minimales (°C)



Températures maximales (°C)

Écart à la normale mensuelle (*)

Un peu fraîches

Les températures moyennes sont assez proches de la normale, avec cependant un léger déficit, en particulier sur le Massif Central et le piémont pyrénéen.

Le tout début du mois est marqué par une relative douceur, puis du 5 au 12 mars les températures de l'après-midi sont restées très basses, souvent comprises entre 5 et 10°C, soit un niveau hivernal sur

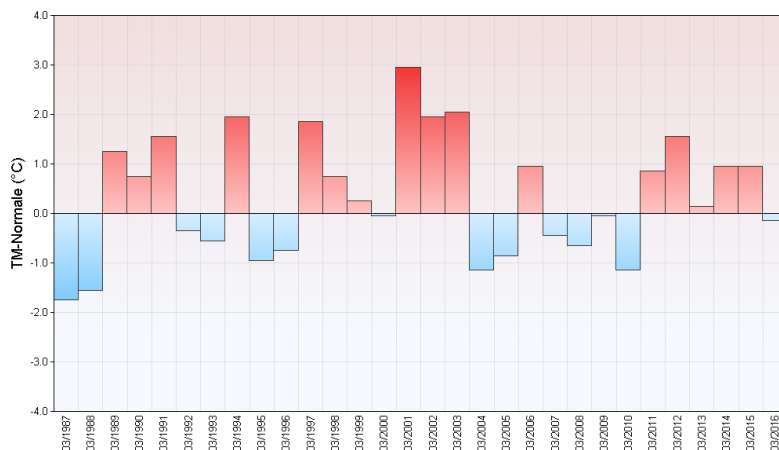
l'ensemble de la région.

Les jours suivant, jusqu'au 25 mars, la température a oscillé autour de la moyenne, aussi bien pour les températures nocturnes que pour les températures diurnes.

C'est seulement en fin de mois qu'une bouffée de chaleur a permis à la température de dépasser allègrement les 20°C au coeur de l'après-midi, avec des pointes à 25°C !

La moyenne des températures minimales est très proche de la normale, avec un léger déficit sur le Massif Central et sur les régions proches des Pyrénées, mais un léger excédent dans les plaines. Quant à la moyenne des maximales, elle est globalement légèrement plus basse que la normale, sauf sur les Pyrénées où le déficit est plus marqué, avec un écart de l'ordre de 2 degrés.

Écart à la normale mensuelle (*) des températures moyennes mensuelles pour les 30 dernières années à Toulouse (31)



(*) Période de référence 1981/2010

Résumé mensuel

Du 1 au 10 : Très perturbé

Le début du mois est marqué par une succession de perturbations pluvieuses, entrecoupées par des intermédiaires de temps instable, où éclaircies et fortes averses alternent dans le ciel de Midi-Pyrénées. Les précipitations sont bien marquées, en particulier sur les Hautes-Pyrénées, le Gers et l'ouest du Massif central. En montagne, la neige tombe jusqu'à basse altitude, notamment du 5 au 9 mars, aussi bien sur le relief de l'Aveyron et du Tarn que sur les Pyrénées. Après une relative douceur jusqu'au 4 mars, le froid est de retour les jours suivants, avec des valeurs à peine positives le matin et pas plus de 10° C au meilleur de la journée dans les plaines.

Du 11 au 15 : Anticyclonique

Un anticyclone s'installe sur les îles britanniques et un flux de nord-est gagne la région. Le temps devient plus sec et le soleil domine, dans une ambiance encore assez froide. Les gelées matinales sont fréquentes mais la température de l'après-midi gagne quelques degrés au fil des jours, pour atteindre environ 15°C en milieu de mois, un niveau conforme à la saison.

Du 16 au 25 : Temps instable

Le temps se dégrade à nouveau dès le 16 mars, avec un ciel souvent menaçant et des averses qui prennent parfois un caractère orageux. Le 20 mars, des orages donnent par exemple 20 mm à Villematier (31) et 31 mm à Gimont

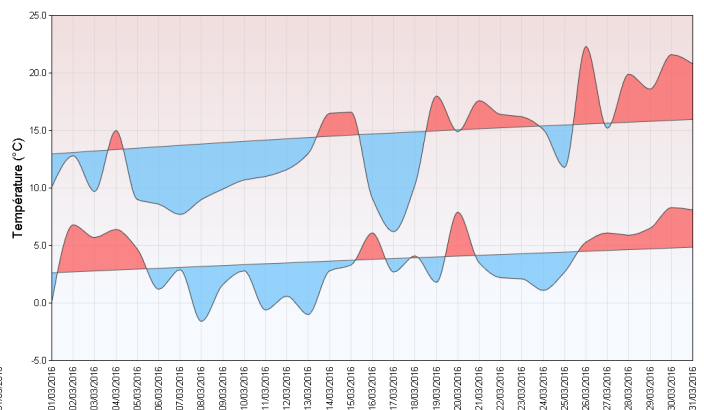
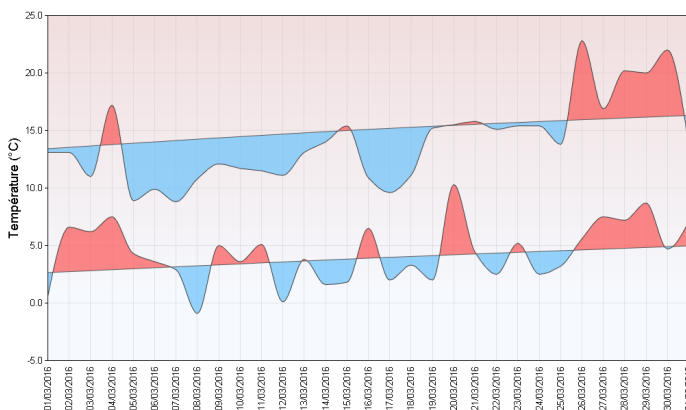
(32). Les jours suivants, l'instabilité s'atténue et le soleil réussit de belles percées. Les températures sont proches de la normales, autour de 5°C le matin et de 15°C l'après-midi.

Du 26 au 31 : Printanier

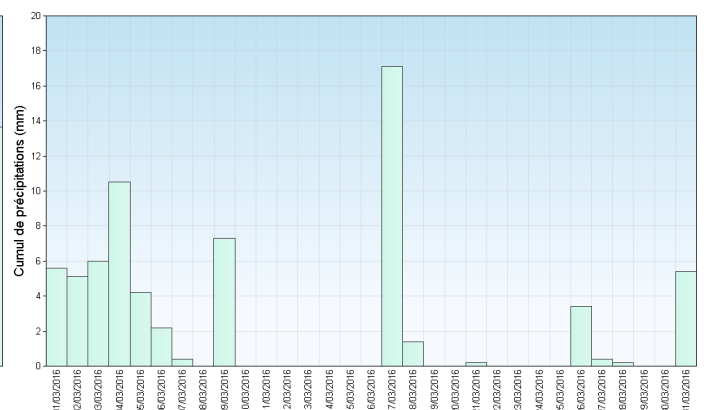
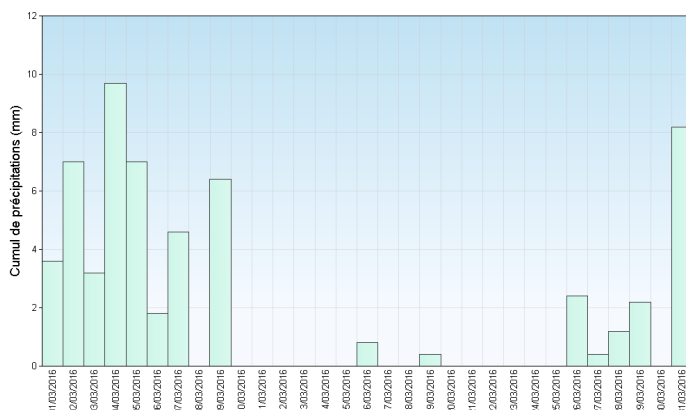
Le vent s'établit au secteur sud en altitude et de l'air plus chaud gagne la région. Des perturbations atténuées apportent temporairement quelques ondées, mais les plages ensoleillées permettent à la température d'atteindre un niveau presque estival, avec une belle série entre 20 et 25°C l'après-midi du 28 au 30 mars. Puis le dernier jour du mois, une perturbation apporte de la pluie sur toute la région dans la soirée et la nuit.

Auch (32)

Albi (81)



Températures minimales et maximales quotidiennes



Précipitations quotidiennes



En montagne

Bilan des chutes de neige

La fin du mois de février a été froide et neigeuse, le mois de mars débute de la même façon. Du 1er au 10 des vents de nord-ouest maintiennent un temps froid et humide. Les chutes de neige sont répétées, presque quotidiennes, et s'abaissent presque toujours en-dessous de 1000 m d'altitude sauf le 1er et le 2 où de faibles pluies remontent jusque 1800 m. Les chutes de neige les plus importantes sont de 10 à 20 cm le 5 et 20 à 30 cm le 10.

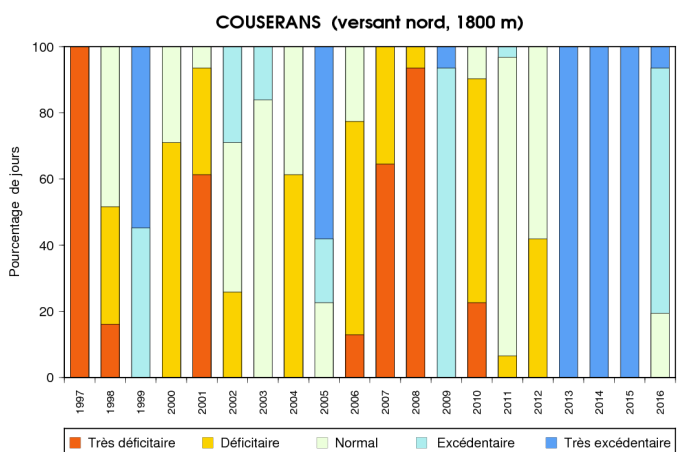
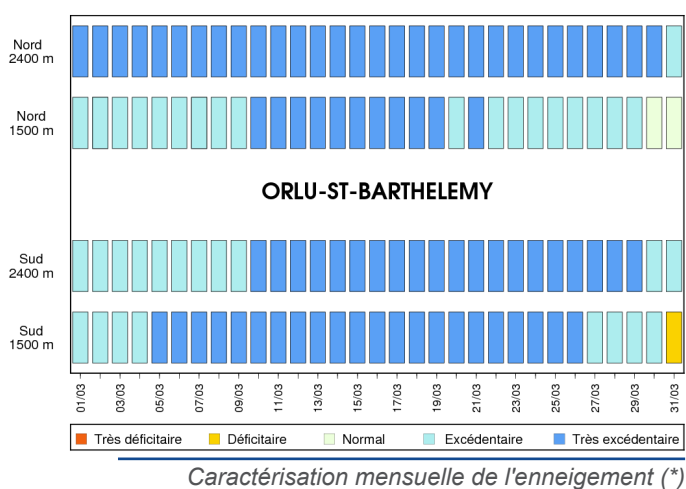
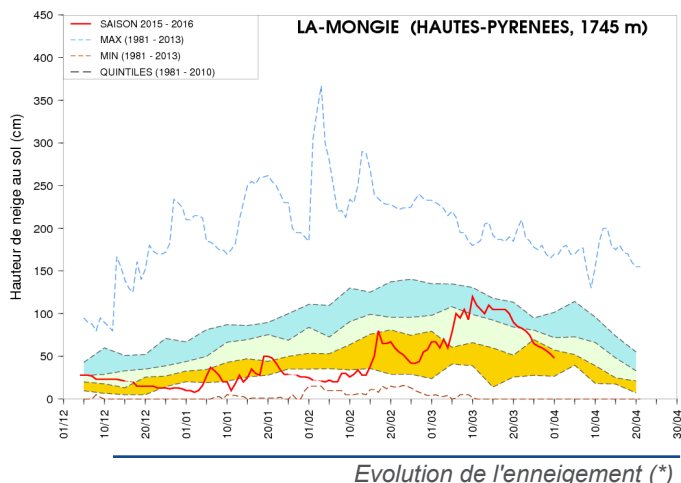
A partir du 10, les vents deviennent plus faibles, les chutes de neige s'espacent mais le temps reste nuageux et frais jusqu'au 18. Il tombe encore 10 à 20 cm durant cette période.

Le 19 il tombe une dizaine de cm de neige au-dessus de 1800m et un premier radoucissement s'installe mais les nuages restent toujours fréquents. Une deuxième étape de radoucissement se produit le 24, les températures deviennent positives jusqu'à 2500 puis 3000 m, le temps est moins nuageux et les précipitations faibles : il tombe une dizaine de millimètres le 26 dont une bonne partie sous forme de pluie jusqu'à haute altitude et encore quelques millimètres le 30 avec des vents de sud-ouest très forts qui s'installent.

Enneigement

Début mars les hauteurs sont devenues conformes aux valeurs de saison à basse altitude et partout supérieures aux valeurs de saison au-dessus de 2000 m. La neige débute alors vers 1000 m et atteint une trentaine de cm à 1500 m. Au terme de la première décade froide et neigeuse la neige s'abaisse jusque 600 m d'altitude et les hauteurs à 1500 m atteignent un mètre; l'enneigement, excédentaire à toutes altitudes, atteint son point culminant de l'hiver. A partir de ce moment les hauteurs de neige diminuent d'abord lentement puis plus rapidement à partir du 20 avec l'augmentation des températures. A la fin du mois, l'enneigement redevient déficitaire en-dessous de 1800 m alors qu'il reste un peu excédentaire au-dessus.

(*) Période de référence 1981/2010



Autres éléments

L'enneigement s'est bien amélioré de la mi-février à la mi-mars pour devenir excédentaire au terme de cette période à toutes altitudes,

pour la première fois de l'hiver. Les chutes de neige fréquentes n'ont cependant jamais été très importantes et n'ont donc pas

généralisé des risques d'avalanches très élevés.

