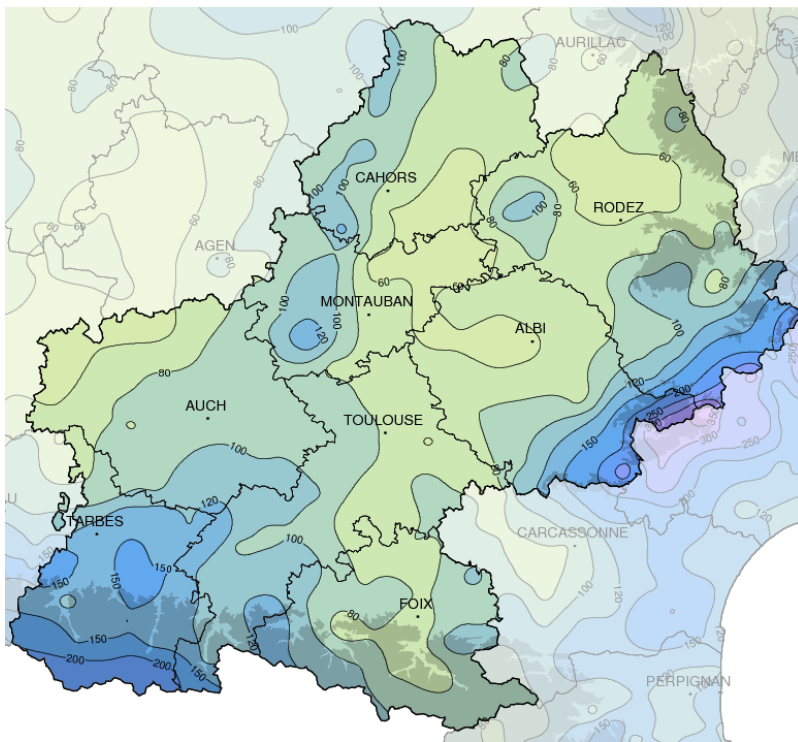


Avril 2018

## Un mois très doux

## Précipitations mensuelles (mm)



## Caractère dominant du mois

Ce mois d'avril se caractérise par une moyenne des températures très élevée et par un cumul pluviométrique hétérogène.

## Précipitations

Les pluies sont contrastées : bien marquées de la Bigorre au Quercy, ainsi que sur le sud du Massif central, mais beaucoup plus faibles de l'Ariège au nord-est de la région.

## Températures

Les températures moyennes sont très nettement au-dessus de la normale avec un écart de 2 à 3 degrés par rapport aux valeurs habituelles d'avril. Ce cru 2018 se place au 3ème rang des mois d'avril les plus chauds depuis 1950.

## Ensoleillement

Avec un cumul compris entre 170 et 200 heures de soleil sur la région, la durée mensuelle de l'ensoleillement est conforme à la norme.

## Faits marquants

## Vent violent

Le 7 avril, en marge d'une dépression centrée sur le nord de l'Espagne, le vent du sud souffle fort en montagne et le vent d'autan s'engouffre entre Pyrénées et Massif central. Les rafales atteignent en début d'après-midi les 100 km/h en plaine toulousaine et jusqu'à 120 km/h du Lauragais à la Montagne Noire. Ces violentes bourrasques qui perdurent jusqu'en soirée provoquent des dégâts importants sur le patrimoine

arboré et occasionnent des coupures d'électricité, ainsi que des routes temporairement fermées, y compris sur la rocade toulousaine.

## Orages violents

Du 9 au 12 avril, une "goutte froide" en altitude tournicote au-dessus de la région et de puissants cumulonimbus se développent au fil de la journée. Des averses orageuses se déclenchent un peu partout, avec par endroits des cumuls très importants :

il tombe par exemple 53 mm en moins de 2 heures à Castelsarrasin (82) avec des rafales de vent proches de 100 km/h. Toujours le 9 avril, des orages de grêle affectent l'agglomération toulousaine avec un tapis de grêle au sol observé à L'Union et à Muret. Puis le 12 avril, de fortes averses de grêle sont à nouveau observées sur le piémont pyrénéen, du plateau de Lannemezan au Comminges et au Volvestre.



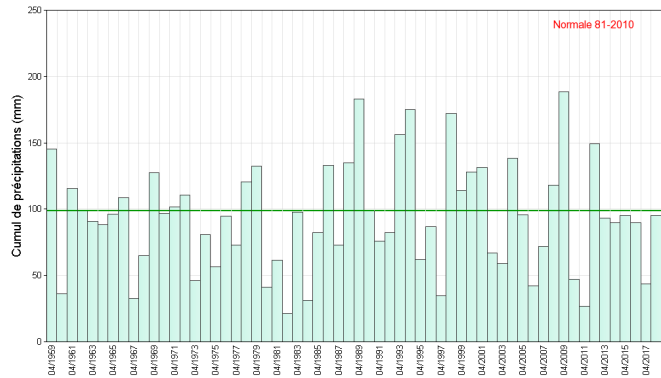
# Précipitations

## Cumul de pluies contrasté

Les précipitations sont essentiellement concentrées en deux épisodes pluvieux : le premier du 8 au 12 avril, ponctué parfois d'orages de grêle, et le second dans les tout derniers jours du mois.

Le cumul pluviométrique est supérieur à la normale de la Bigorre à la plaine toulousaine et au Quercy, ainsi que sur le sud du Massif central où l'excédent atteint localement 2 fois la normale entre la Montagne Noire et les Causses du Larzac.

En revanche, le cumul mensuel est déficitaire sur l'ouest du Gers, ainsi que de l'Ariège à l'Aubrac, avec notamment un déficit de 40 à 50% sur tout le nord de l'Aveyron.

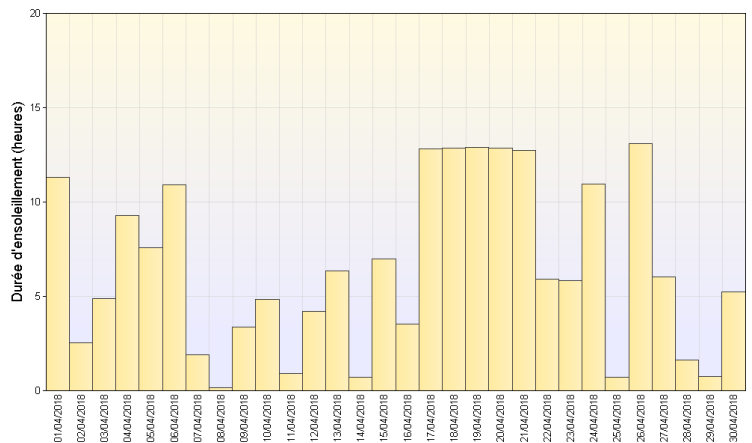


Cumul mensuel de précipitations depuis 1959 sur la région Midi-Pyrénées

# Ensoleillement

## Conforme à la norme

Au niveau de l'ensoleillement, ce mois d'avril se situe à un niveau très proche de la normale. Malgré un période bien grise du 8 au 12 avril, puis à nouveau vers la fin du mois, plusieurs journées de plein soleil ont permis de compenser et d'atteindre un niveau proche des 200 heures sur de nombreuses contrées de la région. La période la plus ensoleillée se situe du 17 au 21 avril, avec 5 journées consécutives de ciel bleu.



Ensoleillement quotidien à Montauban (82)

# Vents

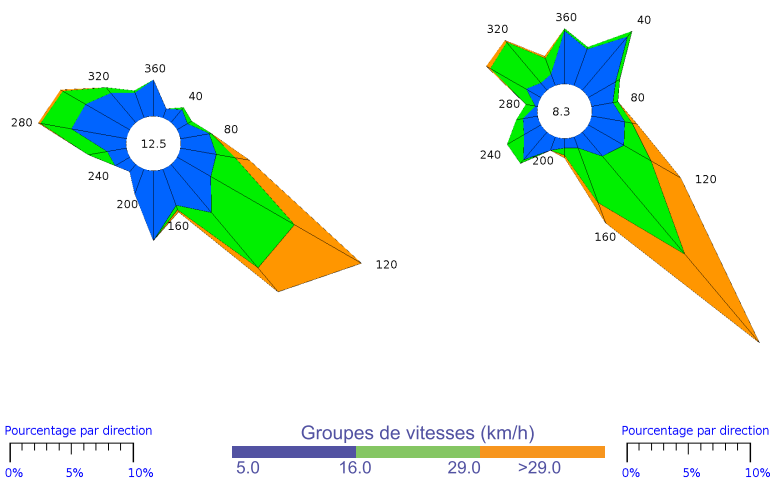
## Vent d'autan souvent fort

Le vent de sud-est est le vent dominant du mois, avec des épisodes marqués par de violentes bourrasques dans le domaine de l'autan.

Dès le 3 avril, les rafales ont atteint 80 à 90 km/h dans le Tarn et l'Aveyron. Puis le 7 avril, le vent d'autan a soufflé à près de 100 km/h à Toulouse et 120 km/h dans le Castrais et le Lauragais.

Trois jours plus tard, des rafales de 90 km/h sont enregistrées à Millau (12) et Saint-Félix-Lauragais (31).

Puis du 18 au 20 avril, un vent de sud-est assez fort balaye une grande partie de la région, avec des rafales de 60 à 80 km/h.

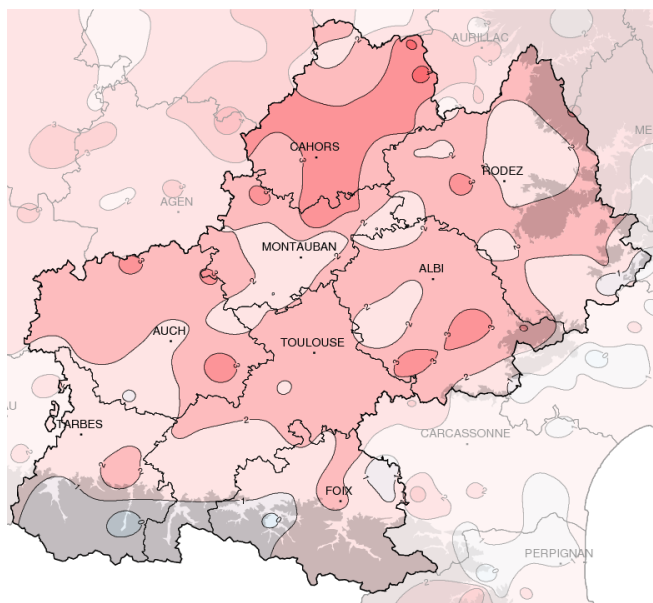


Toulouse (31)

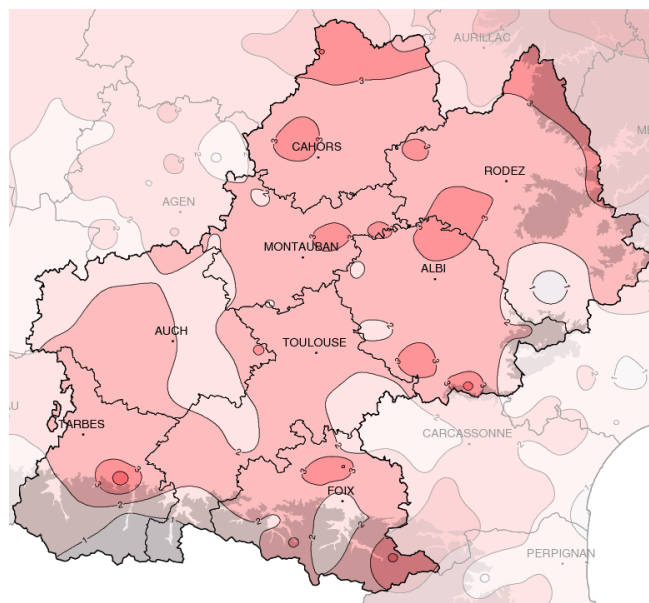
Millau (12)

Rose des vents

# Températures



Températures minimales (°C)



Températures maximales (°C)

-----  
 Ecart à la normale mensuelle (\*)

## Bien douces

Les températures de ce mois d'avril sont particulièrement douces sur l'ensemble du territoire, aussi bien pour les températures nocturnes que pour les températures diurnes. C'est la période du 17 au 24 avril qui est la plus chaude, avec des températures souvent comprises entre 12 et 14°C au plus frais de la nuit et des valeurs d'un niveau

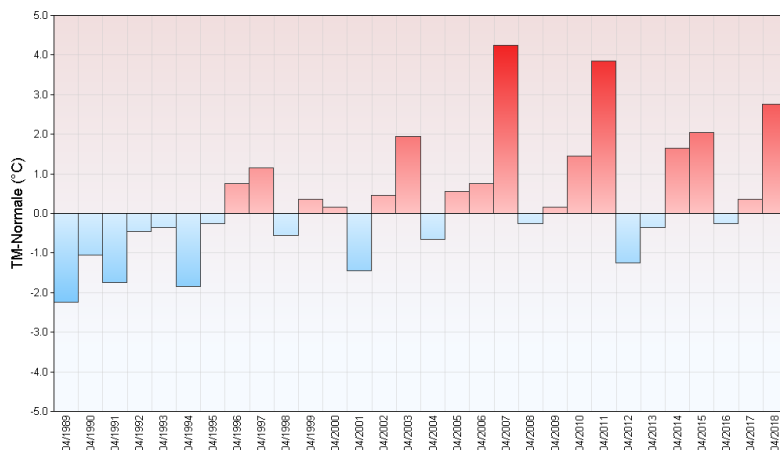
estival en journée, nettement supérieures à 25°C au coeur de l'après-midi.

Ainsi le 18 avril, la température atteint 26°C à Toulouse, 27°C à Albi, 28°C à Montauban et 29°C à Pamiers (09). Puis le 20 avril, on relève 27°C à Mirande (32), 28°C à Puylaurens (81) et 30°C à Souillac (46). Le lendemain, jour le plus chaud du mois, la chaleur s'accroît encore, avec des

températures maximales presque partout supérieures à 27°C et des pointes autour de 30°C sur le Rouergue, le Quercy et le sud du Tarn.

La moyenne mensuelle se situe entre 2 et 3 degrés au-dessus de la normale et place avril 2018 au troisième rang des mois d'avril les plus chauds depuis 1950, derrière 2007 et 2011.

-----  
 Ecart à la normale mensuelle (\*) des températures moyennes mensuelles pour les 30 dernières années à Gourdon (46)



(\*) Période de référence 1981/2010

# Résumé mensuel

## Du 1 au 7 : Doux et venté

Dans un flux de sud-ouest à dominante anticyclonique, le temps est assez ensoleillé, malgré un ciel voilé par intermittence. Les températures sont douces de nuit comme de jour, avec des pointes de 20 à 23°C aux abords des Pyrénées, par effet de foehn. Le vent de sud-est souffle assez fort, avec des rafales plus marquées dans le domaine de l'autan, notamment le 7 avril où le vent atteint les 100 km/h en plaine et 120 km/h de la Montagne Noire au Lauragais, à l'approche d'une perturbation atlantique.

## Du 8 au 16 : Frais et perturbé

Une perturbation active donne un temps pluvieux sur l'ensemble de la région le 8 avril, avec des températures très fraîches. Puis un

temps instable s'établit le lendemain, avec des orages localement accompagnés de chutes de grêle. Après une courte accalmie le 10 avril avec des éclaircies et du vent d'autan, le temps se gâte les jours suivants avec à nouveau de la pluie, puis des averses orageuses dans une ambiance assez fraîche (neige en moyenne montagne).

## Du 17 au 24 : Beau et chaud

Un anticyclone vient se positionner sur le nord de la France et sur l'Europe centrale. Il apporte un temps sec sur la région, avec ciel bleu pendant plusieurs jours, par vent d'autan modéré, temporairement assez fort vers la Montagne Noire et la plaine toulousaine. Les températures atteignent un niveau estival, avec des valeurs de 25 à 28°C l'après-midi et des pointes autour de 30°C

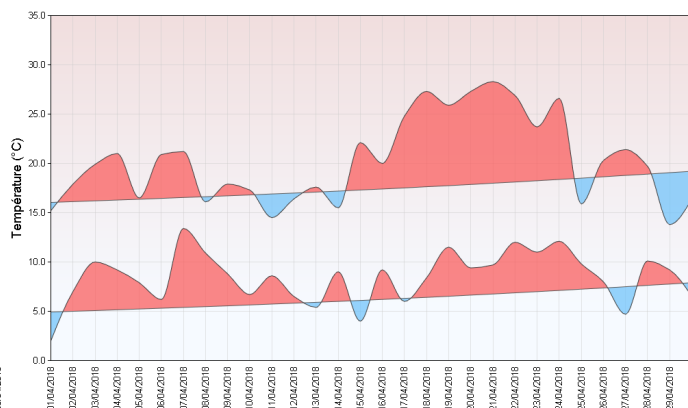
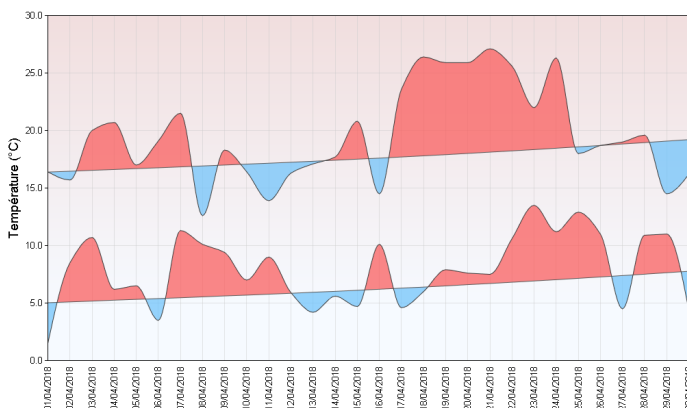
dans le Quercy et le Rouergue. Puis le 24, le ciel devient plus nuageux et des averses orageuses ponctuelles se produisent en fin de journée avant le retour du soleil le lendemain.

## Du 25 au 30 : Frais et pluvieux

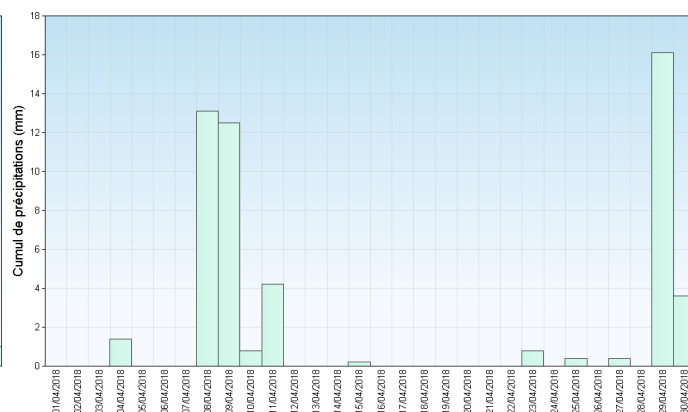
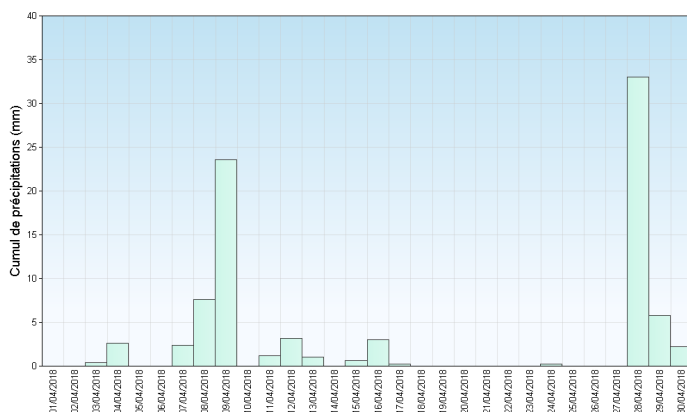
Le temps se dégrade le 25, avec un ciel très nuageux et temporairement de la bruine au sud de la Garonne dans une ambiance très fraîche. Puis des éclaircies se dessinent le 26, avant l'établissement d'un temps très instable jusqu'à la fin du mois. Les pluies orageuses sont parfois abondantes, notamment sur les contrées axées des Pyrénées au sud du Massif central et les températures deviennent basses pour la saison avec des valeurs de 12 à 15°C l'après-midi.

Auch (32)

Albi (81)



Températures minimales et maximales quotidiennes



Précipitations quotidiennes

# En montagne

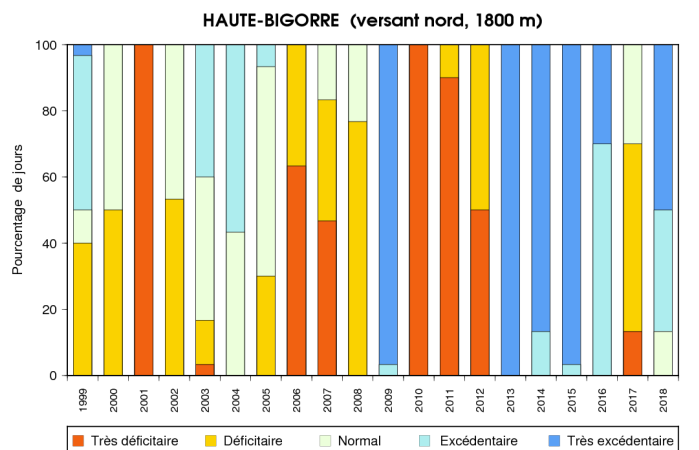
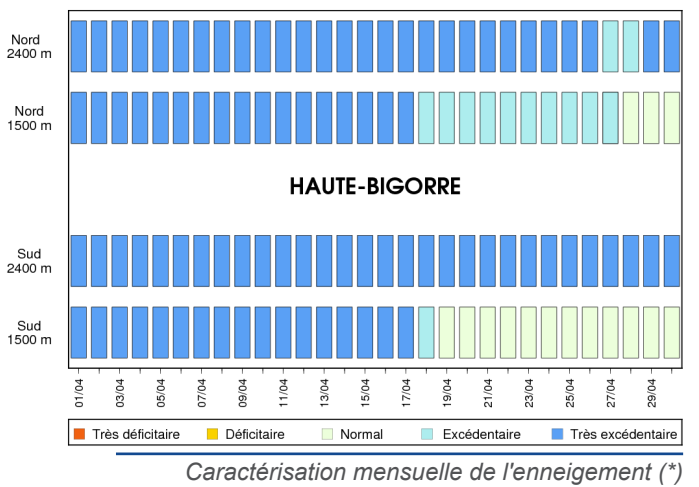
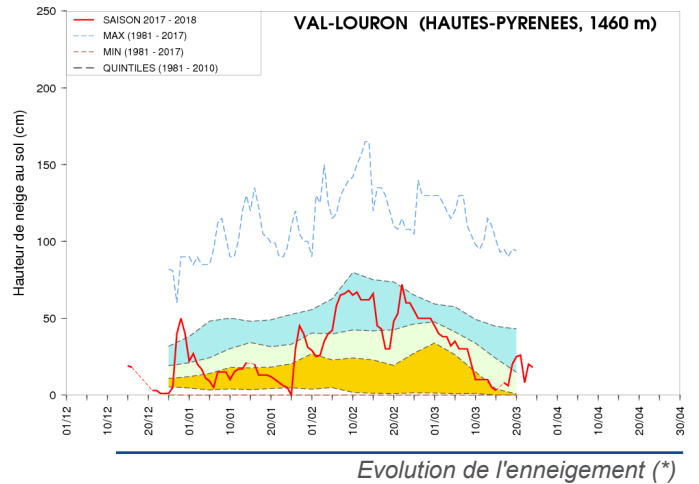
## Bilan des chutes de neige

Le mois d'avril 2018 est un mois contrasté en matière de précipitations sur les reliefs pyrénéens. La première quinzaine du mois s'est caractérisée par une succession de perturbations remontant d'Espagne dans un flux de Sud provoquant des chutes de neiges localisées essentiellement sur les crêtes frontières au détriment du piémont. Le 16 avril, la dernière chute de neige de ce régime hivernal apporte des quantités de neige fraîche de l'ordre de 10 à 15 cm au dessus de 2000 mètres d'altitude. Par la suite, du 17 au 24 avril 2018, un temps estival s'installe et, avec le redoux important observé jusqu'à des altitudes élevées, le manteau neigeux s'humidifie rapidement et l'on observe une activité avalancheuse de neige humide modérée. A partir du 25 avril 2018, on assiste à un retour de conditions météorologiques fraîches et perturbées avec de faibles chutes de neige qui apporteront quelques centimètres de neige fraîche supplémentaires en dessous de 2000m d'altitude et jusqu'à une dizaine de centimètres au dessus.

## Enneigement

L'enneigement sur les massifs Pyrénéens est exceptionnel pour la saison. Le niveau d'enneigement se situe dans les trois meilleures de ces vingt dernières années. Le 16 avril, l'enneigement continu débute entre 1500 et 1600 m d'altitude dans les versants Nord et entre 1600 et 1900 m d'altitude dans les versants Sud mais les épaisseurs de neige augmentent rapidement avec l'altitude. Ainsi on observe encore des épaisseurs de neige de 3 mètres au port d'Aula en Ariège à 2140 m et 3,30 mètres au lac d'Ardiden à 2450 m d'altitude dans les Hautes-Pyrénées. A partir du 17 avril, les températures se maintiennent à un niveau élevé durant 8 jours consécutifs, ce qui provoque le début de fonte du manteau neigeux qui perd entre 5 à 10 cm d'épaisseur par jour à toutes altitudes. Cette fonte sera un peu ralentie à partir du 25 avril suite au retour de conditions météorologiques plus fraîches.

(\*) Période de référence 1981/2010



# Autres éléments

Ce mois d'avril débute avec des conditions météorologiques perturbées et fraîches pour la saison. Le manteau neigeux présente encore des caractéristiques hivernales avec une relative bonne stabilité. A partir

du 17 avril 2018, les conditions anticycloniques accompagnées de températures élevées, surtout en ce qui concerne les températures minimales, va faire évoluer rapidement ce manteau neigeux en lui donnant des caractéristiques

printanières. La fonte du manteau neigeux débute alors et, l'activité avalancheuse de neige humide qui accompagne la fonte, devient régulière avec un petit ralentissement en fin de mois.