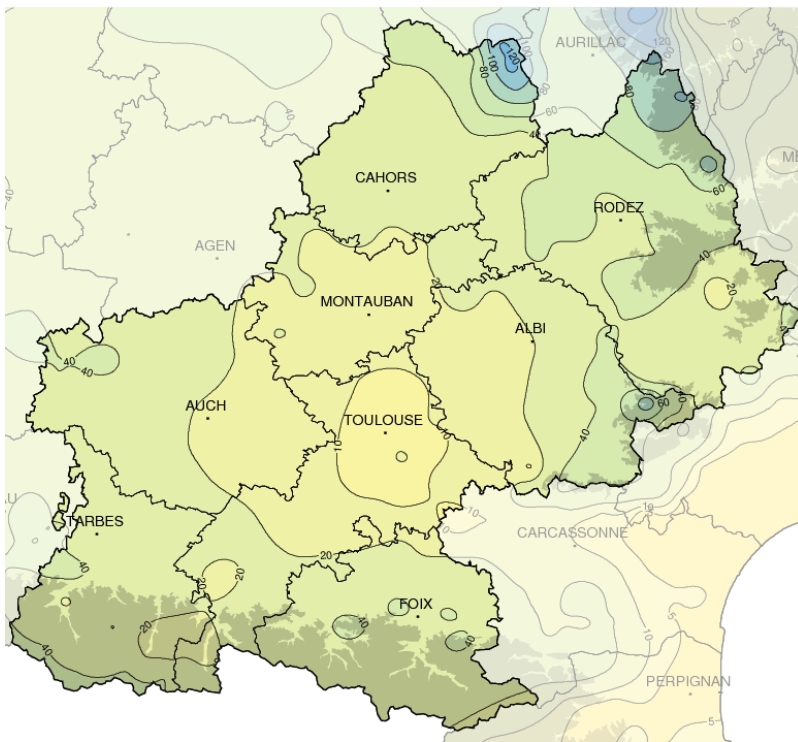


Mars 2019

Très sec, ensoleillé et doux

Précipitations mensuelles (mm)



Caractère dominant du mois

C'est la faiblesse des précipitations qui caractérise avant tout ce mois de mars, en particulier en plaine toulousaine où elle atteint un niveau exceptionnel.

Précipitations

Essentiellement concentrées en deuxième décennie, les précipitations sont très largement déficitaires sur la quasi totalité de la région, bordure nord exceptée.

Températures

Nuits plutôt fraîches, journées printanières, en moyenne mars 2019 reste légèrement plus doux que la normale sauf sur les Pyrénées où la fraîcheur l'emporte.

Ensoleillement

Temps plutôt perturbé jusqu'au 19 et soleil radieux en fin de mois aboutissent au final à une durée d'insolation excédentaire de 15 à 30%.

Faits marquants

Sècheresse en plaine
toulousaine :

Avec un cumul de pluie de compris entre 6.8 mm (Muret) et 10.5 mm (Auzeville-Tolosane), pour une normale proche de 50 mm, la région toulousaine enregistre son mois de mars le plus sec des 50 dernières années, juste devant l'année 1990. Mais les stations les plus anciennes ont gardé la trace de mois de mars encore plus secs, notamment en 1961, année d'un record difficile à

battre : 0.1 mm à Blagnac !

Vents tempétueux le 6 :

Un système dépressionnaire centré sur les Îles Britanniques pilote un flux d'altitude de sud-ouest très rapide sur la région. Sur les Pyrénées, la vitesse du vent atteint 125 km/h dès 5h du matin à la station du Maupas (31) à 2570 m d'altitude, puis 129 km/h à Loudervielle (65), 130 km/h au Port d'Aula (09), 137 km/h à Aston (09). En début d'après-midi, les rafales déferlent à 109 km/h dans la

vallée de Luchon (31).

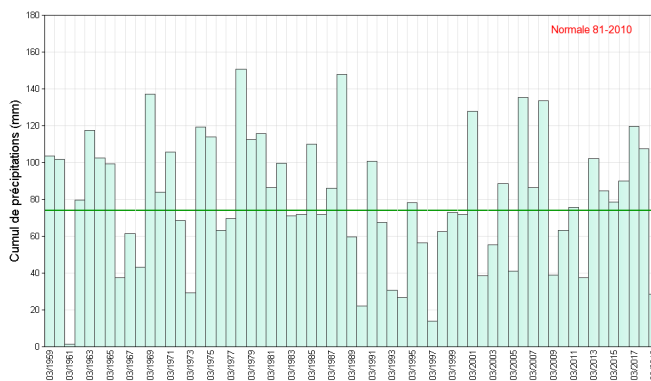
Les vents violents gagnent alors l'Aveyron avec une composante sud-est : 112 km/h Millau, 113 km/h à Alpuech. En soirée, une perturbation orageuse gagne la région par l'ouest, accompagnée là encore de fortes rafales de vent : 100 km/h à Lahas (32). Le vent de sud s'emballé sur les massifs du Luchonnais : **168 km/h** sont enregistrés à 20 h à la station du Maupas, et encore 143 km/h à 23h avant un retour au calme en fin de nuit.



Précipitations

Sècheresse remarquable

Après un mois de février déjà sec en plaine, la sécheresse s'accroît en mars. A l'exception de la bordure nord qui reçoit un arrosage habituel voire légèrement excédentaire (jusqu'à 127 mm à Sousceyrac (46)), la région souffre d'un manque d'eau important, avec des cumuls déficitaires de 20 à 50 % sur le Lot, l'Aveyron, l'ouest du Gers et le nord de l'Ariège, et de 60 à 80 % ailleurs. Le régime perturbé d'ouest des deux premières semaines s'est montré peu actif sur la région, les cumuls quotidiens dépassent rarement 10 mm. On relève cependant 38 mm à Gavarnie (65) le 6, 28 mm à Sousceyrac (46) le 14. La 3e décennie est exempte de précipitations sur l'ensemble de la région.

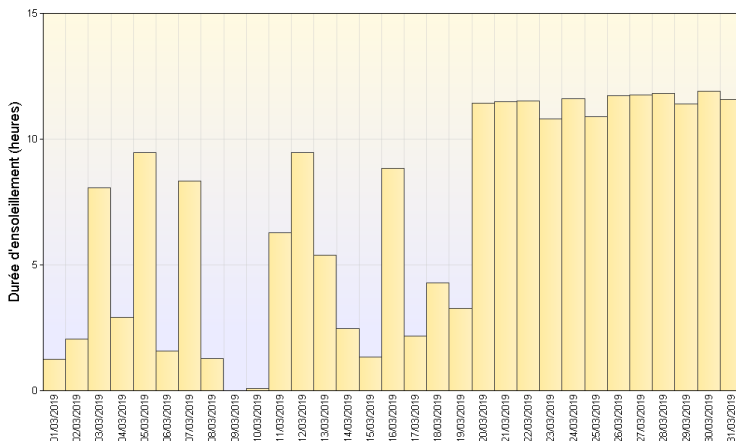


Cumul mensuel de précipitations depuis 1959 sur la région Midi-Pyrénées

Ensoleillement

Fin de mois radieuse

Les conditions anticycloniques de la 3e décennie ont apporté un ensoleillement quasi optimal sur toute la région, qui contribue à un bilan mensuel nettement excédentaire, de 15% à Gourdon (46) avec 202h, à 30% à Auch (32) avec 218h. Mais le temps plus mitigé qui a prévalu jusqu'au 18 ne permet pas d'approcher les records établis en 2012 (249h à Auch) ou 1997 (263h à Tarbes).

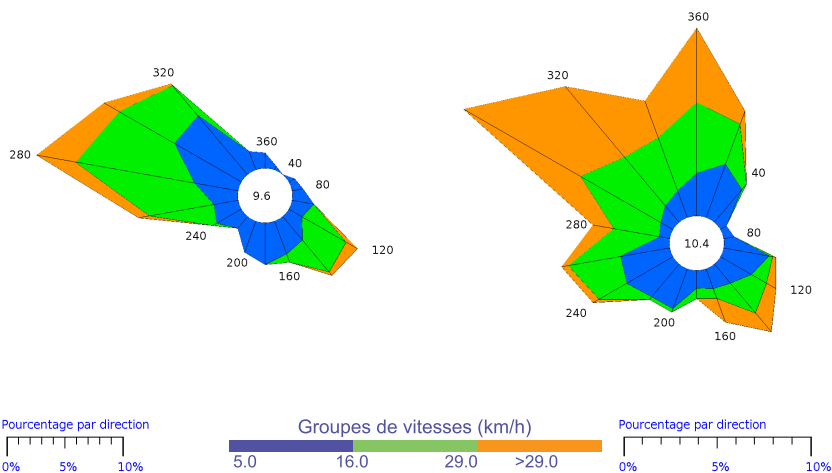


Ensoleillement quotidien à Montauban (82)

Vents

Assez agité

Les flux d'ouest à nord-ouest dominant, avec une intensité moyenne conforme à la saison, mais des passages plus soutenus un peu plus fréquents qu'à l'accoutumée (9 jours avec des rafales supérieures à 60 km/h à Toulouse-Blagnac contre 6 habituellement). Mais c'est par flux de sud-ouest que sont enregistrées les plus fortes rafales, avec des valeurs tempétueuses en haute montagne le 3, le 4, et surtout le 6 où elles déferlent jusque dans les vallées (109 km/h à Luchon). Ce jour-là, le vent d'Autan dépasse également 100 km/h du pays castrais à l'Aubrac. La dégradation orageuse de la nuit suivante s'accompagne également de fortes rafales d'ouest.

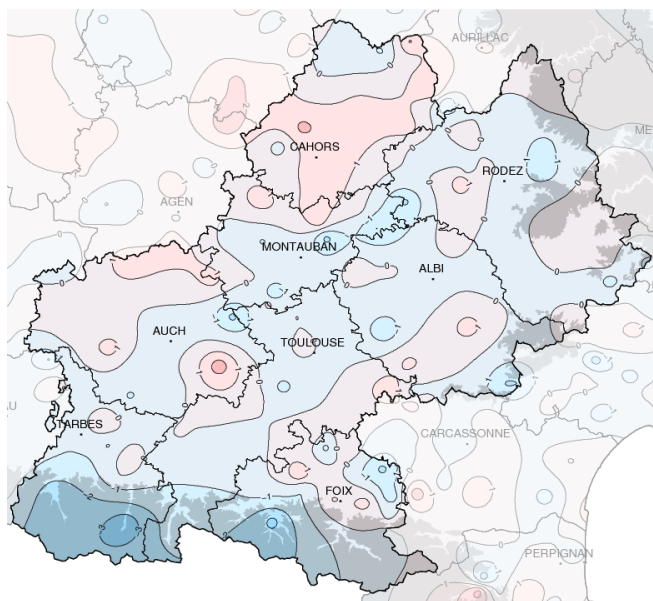


Toulouse (31)

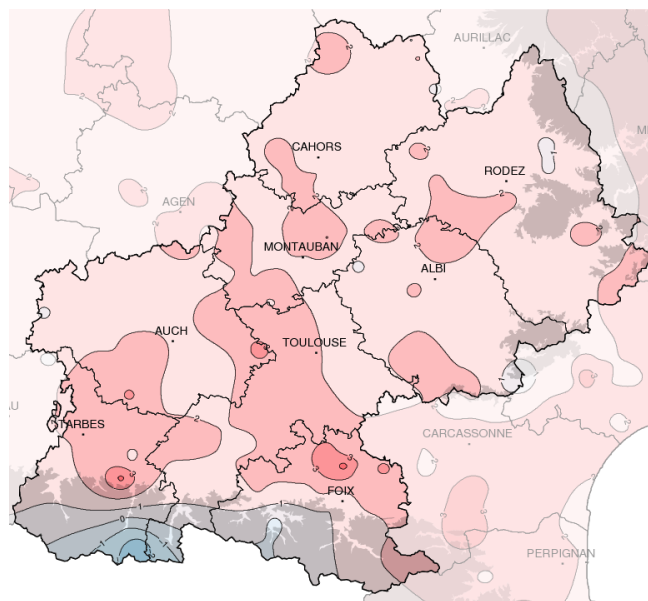
Millau (12)

Rose des vents

Températures



Températures minimales (°C)



Températures maximales (°C)

Écart à la normale mensuelle (*)

Douceur surtout diurne

Ce mois de mars réserve une petite surprise côté températures : à l'exception des stations pyrénéennes, les températures quotidiennes maximales observées sont inférieures à celles de février, avec un écart qui peut aller jusqu'à 5 degrés !

Heureusement, la comparaison des moyennes remet les saisons dans le bon ordre. Les températures diurnes de mars sont bien supérieures à celles de février, et

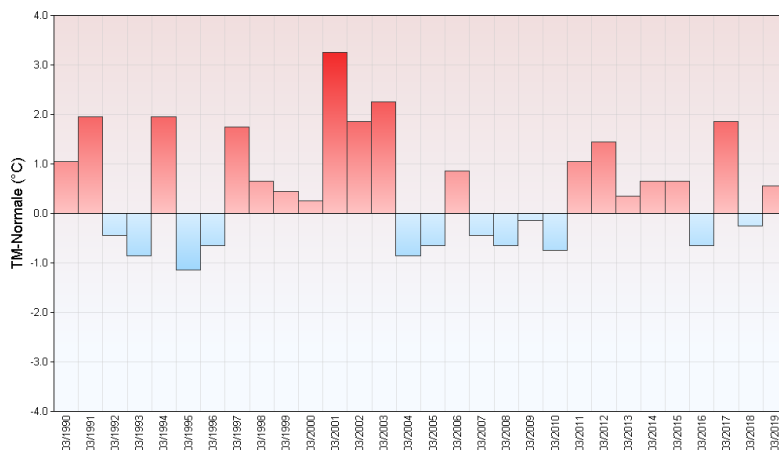
elles dépassent même la normale de 1 à 3 degrés - contre 3.5 à 7 degrés pour février. Une douceur diurne liée à la fois à l'ensoleillement quasi optimal de la dernière décade, mais aussi à l'air doux apporté durant les deux premières par les flux de sud-ouest et d'ouest.

A contrario, les températures minimales sont inférieures à la normale en fin de mois sous un ciel étoilé ; les gelées sous abri sont alors fréquentes et parfois

marquées (-3.0°C à Auch le 27). Mais avec les nuits beaucoup plus douces des 1ère et 2e décades, la moyenne des minimales et le nombre de nuits gélives sont conformes à la saison.

En combinant températures diurnes et nocturnes, mars reste un mois plus doux que la normale, avec un excédent voisin de 1 degré, sauf sur la chaîne pyrénéenne où les températures sont un peu plus froides.

Écart à la normale mensuelle (*) des températures moyennes mensuelles pour les 30 dernières années à Albi (81)



(*) Période de référence 1981/2010

Résumé mensuel

Du 1er au 5 : gris et doux

En début de mois les perturbations ne font qu'effleurer la région, encore protégée par des pressions élevées. Le ciel est simplement nuageux, les précipitations se limitent à quelques mm au nord du Lot et de l'Aveyron le 2. Le 3, un flux de sud-ouest dynamique apporte de l'air très doux et sec, en particulier au pied des Pyrénées (26 °C à Tarbes, soit 12 degrés au-dessus de la norme, incendies en Ariège). Retour à des températures de saison le lendemain, nouveau redoux le 5.

Du 6 au 19 : perturbé

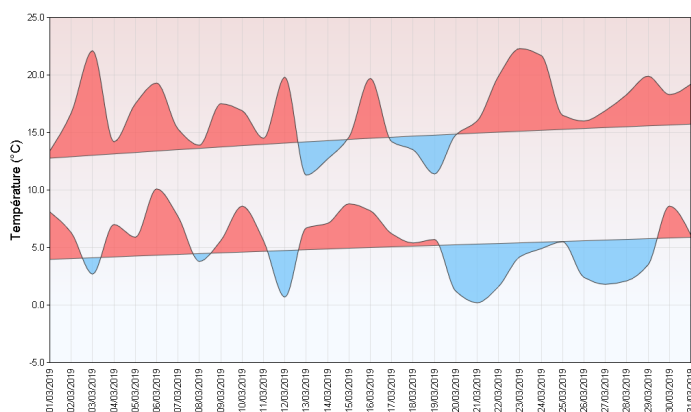
Le flux de sud-ouest devient

tempétueux le 6, les rafales dépassent 130 km/h sur les Pyrénées (168 km/h à la station du Maupas (31). Le vent d'Autan dépasse 110 km/h sur l'Aveyron. La perturbation orageuse qui gagne la région par l'ouest en soirée apporte un bon arrosage sur les Hautes-Pyrénées (32 mm à Eget) et l'Aubrac (26 mm à Alpuech). Elle inaugure une période assez agitée, avec du vent d'ouest ou nord-ouest souvent soutenu, mais des précipitations qui restent généralement faibles (24.4 mm cependant à Comiac(46) le 9), et se limitent à quelques gouttes éparées après le 14.

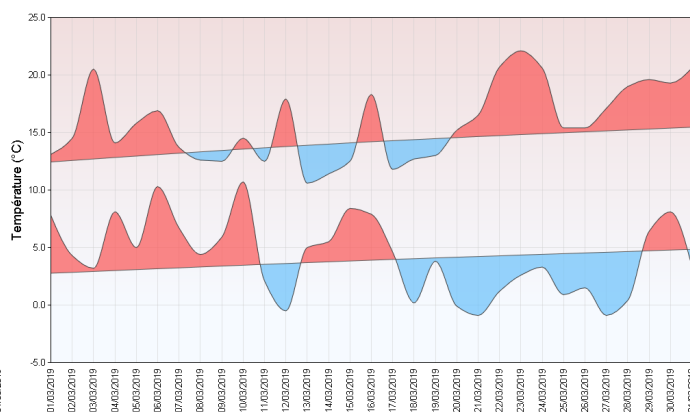
Du 20 au 31 : grand beau

Comme en février, l'anticyclone est de retour en fin de mois. Aucune précipitation n'atteint la région durant cette période, et le soleil brille quasiment sans entrave du matin au soir, avec pour conséquence des températures presque estivales en journée (25°C à L'Isle-Jourdain(32) le 23). Les nuits en revanche sont fraîches sous un ciel clair, les gelées sous abri sont fréquentes et parfois marquées (-5°C à Montbazens (12) le 26).

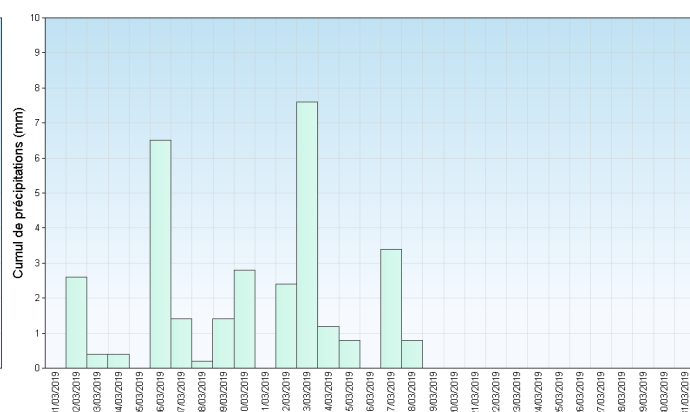
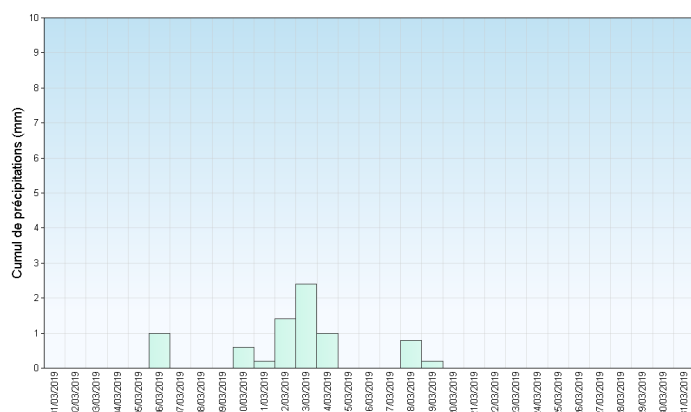
Toulouse (31)



Gourdon (46)



Températures minimales et maximales quotidiennes



Précipitations quotidiennes

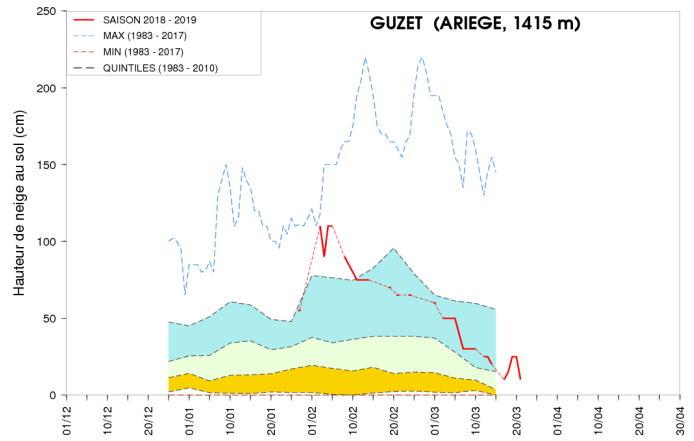
En montagne

Bilan des chutes de neige

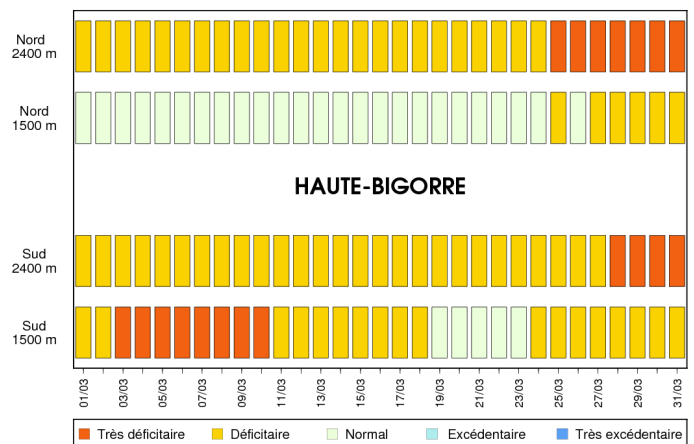
Après un mois de février particulièrement sec et ensoleillé, le temps perturbé revient sur les Pyrénées, apportant des chutes de neige qui restent cependant faibles et parfois cantonnées à la haute montagne. Ainsi, dès le 2 quelques flocons tombent uniquement sur les plus hauts sommets. Le 6 ensuite il tombe quelques cm le long de la crête frontière au-dessus de 2000 m. Le temps reste ensuite plutôt doux et ponctué de chutes de neige éparses sur les plus hauts sommets jusqu'aux 13 et 14 où environ 10 cm tombent à partir de 1200 m d'altitude. Du 17 au 19 à nouveau un refroidissement plus marqué fait tomber jusqu'à 20 cm au-dessus de 1000 m d'altitude. A partir du 20 le temps redevient à nouveau sec sur les Pyrénées, plutôt ensoleillé et d'une douceur devenue printanière.

Enneigement

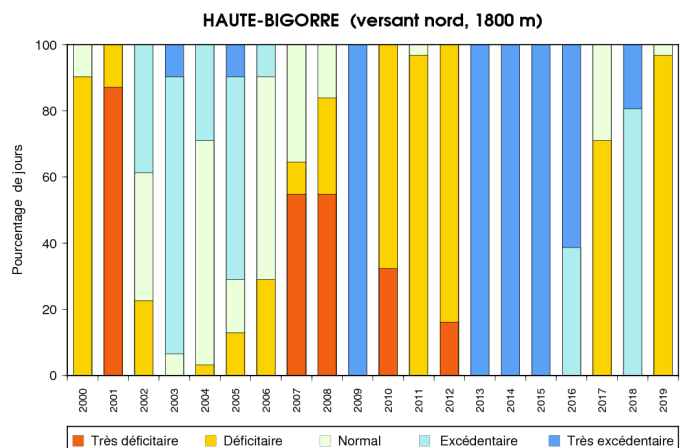
En début de mois l'enneigement est devenu déficitaire à toutes altitudes sauf à basse altitude dans les versants nord où le temps sec maintient un enneigement certes faible mais de saison. Les chutes de neige un peu plus marquées du milieu du mois permettent à peine aux hauteurs de neige de revenir à des valeurs de saison uniquement à basse altitude. La dernière partie du mois, bien ensoleillée, douce et sans nouvelles chutes de neige, accentue encore le déficit. En fin de mois la neige débute vers 1500 m dans les versants nord et près de 2000 m dans les versants sud.



Evolution de l'enneigement (*)



Caractérisation mensuelle de l'enneigement (*)



Qualification de l'enneigement sur le massif par rapport aux 20 dernières années

(*) Période de référence 1981/2010

Autres éléments

L'enneigement déficitaire sur le relief à la fin de ce mois de mars est

la conséquence directe du manque de précipitations qui dure depuis le

début de l'hiver.