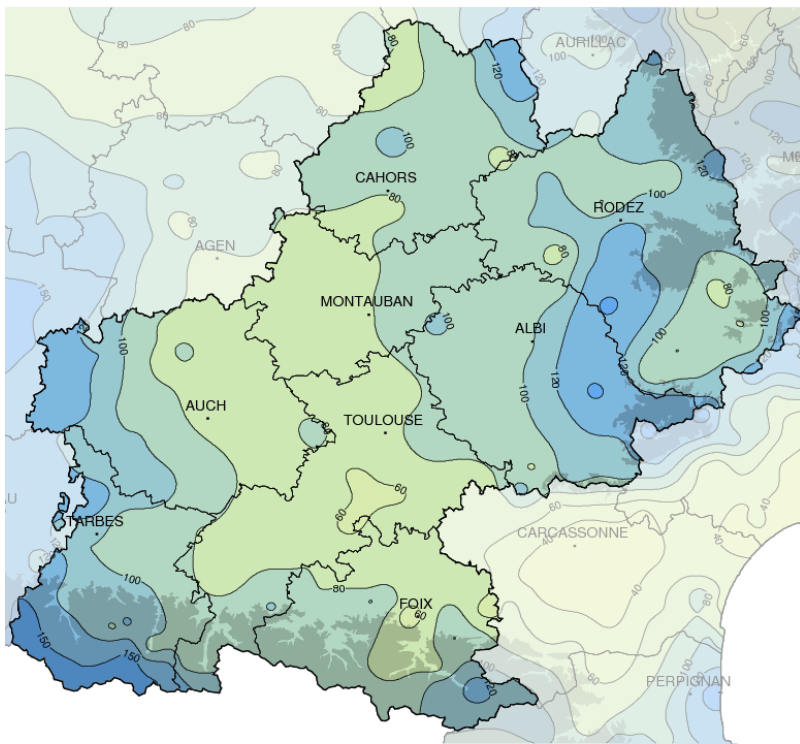


Avril 2019

Un mois contrasté et très venté

Précipitations mensuelles (mm)



Caractère dominant du mois

Ce mois d'avril est marqué par des journées très ventées et par une alternance de périodes fraîches et de séquences plus douces. Les températures et les pluies sont proches de la normale.

Précipitations

Les pluies sont assez fréquentes tout au long du mois mais le cumul est contrasté, entre une bande centrale (de l'Ariège au Quercy) un peu plus sèche que la normale, et le reste de la région qui est plus arrosé.

Températures

La moyenne est proche des valeurs normales du mois d'avril, avec des températures un peu plus fraîches sur tout le Massif central et a contrario des valeurs plus douces dans les plaines.

Ensoleillement

Le soleil n'a pas réussi à briller très souvent et le cumul de l'ensoleillement mensuel atteint un niveau plus faible que la normale de 10 à 15%.

Faits marquants

Épisode de vent d'autan

Après plusieurs journées de temps calme et assez ensoleillé, une longue séquence de vent d'autan a touché une grande partie de la région. C'est le fait marquant du mois, avec 10 jours consécutifs de fort vent d'autan. C'est du 17 au 19 avril que les rafales les plus fortes ont été mesurées, avec par exemple 98 km/h en pays castrais le 17 avril et 99 km/h à

Séguir (12) le 19 avril. Cet épisode de vent d'autan est dû à la présence d'un puissant anticyclone sur les pays scandinaves et d'une zone dépressionnaire dans les parages du Portugal.

Pluies chargées de sable

Au cours du week-end pascal, du 20 au 22 avril, un ciel souvent très voilé a occulté le soleil sur la majeure partie de l'Occitanie. De temps à

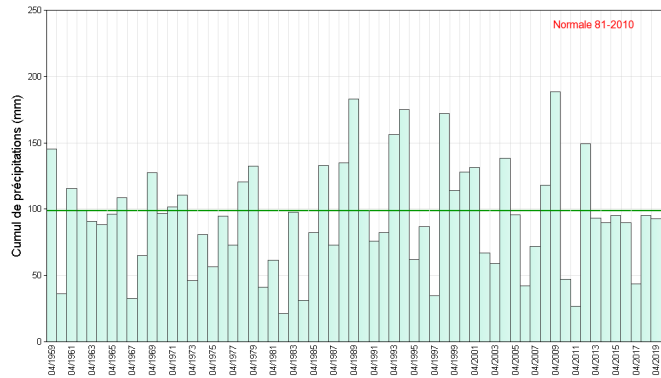
autre, des ondées éparses ont déposé du sable en provenance du Sahara. Ce phénomène est dû à la présence d'une dépression dans le sud de l'Algérie qui a provoqué une tempête de sable. Puis le vent du sud bien marqué en altitude a permis à cette masse d'air de gagner tout le sud de la France, d'où la présence de dépôt de lithométéores dans les gouttes de pluie.



Précipitations

Contrastées

Les pluies sont bien marquées sur l'ensemble de la région en début de mois, puis elles sont ensuite devenues plus hétérogènes, sous forme d'averses orageuses. Le cumul mensuel fait apparaître des disparités assez sensibles. Ainsi, le déficit pluviométrique est très net sur le sud de la Haute-Garonne et sur le département de l'Ariège où il est tombé 20 à 40% de précipitations de moins que la normale. En revanche, sur l'Armagnac, l'Albigeois, le Ségala et le sud du Rouergue, le cumul des pluies est supérieur à la normale de 30 à 40%. On relève par exemple 135 mm au Houga (32) et 149 mm à Flavin (12). Au global, la moyenne régionale se situe dans la normale d'un mois d'avril.

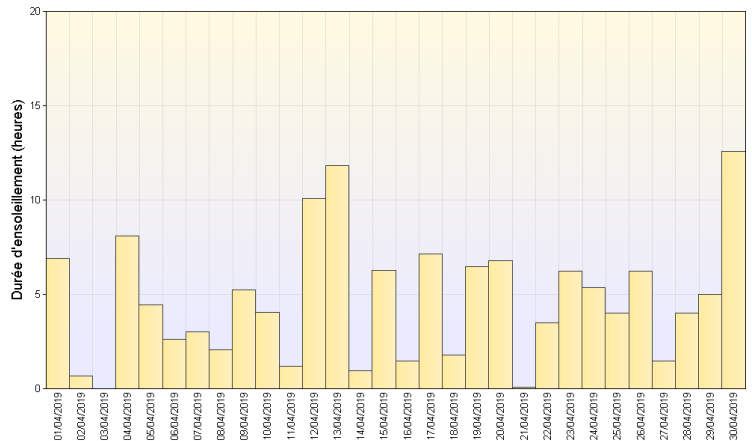


Cumul mensuel de précipitations depuis 1959 sur la région Midi-Pyrénées

Ensoleillement

Déficit de soleil

Les nombreuses journées sous les nuages ont limité l'ensoleillement à un niveau globalement plus faible que ce qui est habituellement observé au mois d'avril. Le déficit se situe entre 10 et 20% dans les plaines et entre 20 et 25% le long des Pyrénées. Sur le plateau de Lannemezan, secteur le moins ensoleillé de la région pour ce mois d'avril 2019, le cumul atteint seulement 130 heures de soleil, soit un déficit de 40 heures de soleil.

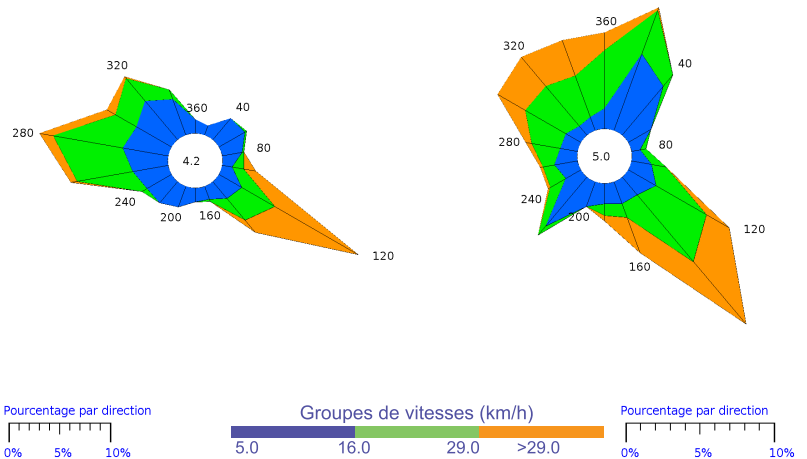


Ensoleillement quotidien à St-Girons (09)

Vents

Autan fort

Jusqu'en milieu de mois, c'est le vent d'ouest qui a dominé, avec de temps à autre des rafales assez fortes sous des averses orageuses. Puis à partir du 15 avril, le vent d'autan a soufflé pendant plusieurs jours et souvent fort, avec des pointes de 80 à 90 km/h en plaine et localement 100 km/h près de la Montagne Noire et sur les causses aveyronnais entre le 17 et le 19 avril. Vers la fin du mois, le vent du sud a soufflé en tempête en montagne : jusqu'à 117 km/h à Alpuech, en Aubrac, et 140 km/h vers 2000 mètres d'altitude sur les Pyrénées centrales et les Pyrénées ariégeoises.

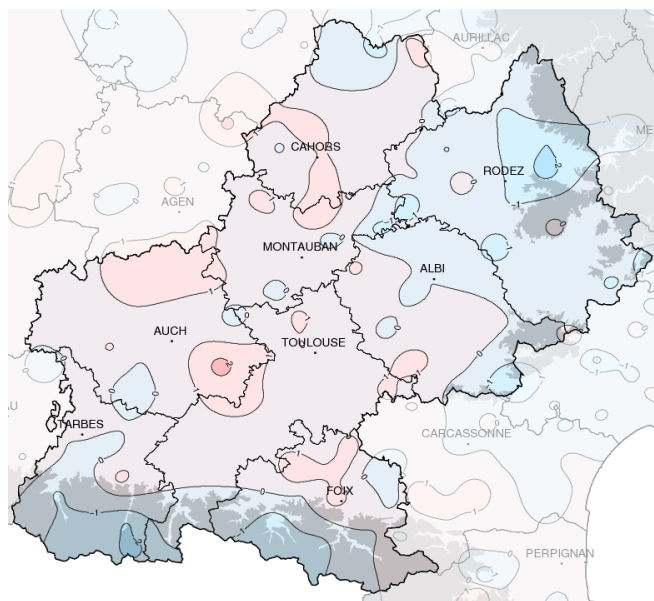


Toulouse (31)

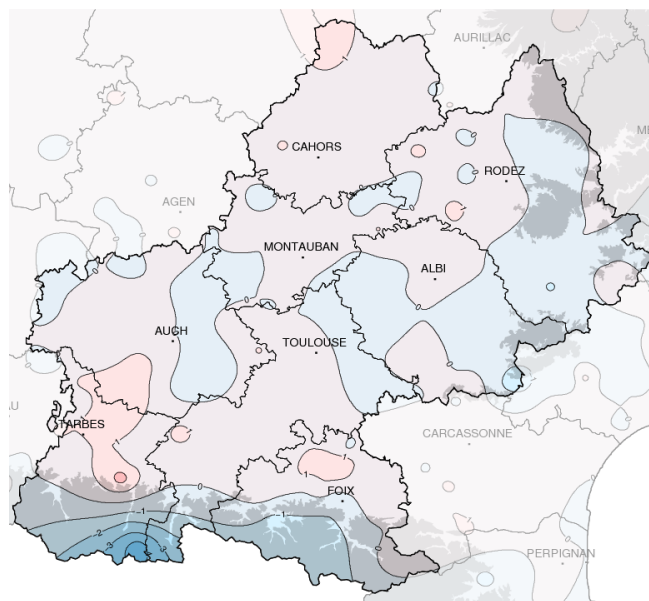
Millau (12)

Rose des vents

Températures



Températures minimales (°C)



Températures maximales (°C)

 Ecart à la normale mensuelle (*)

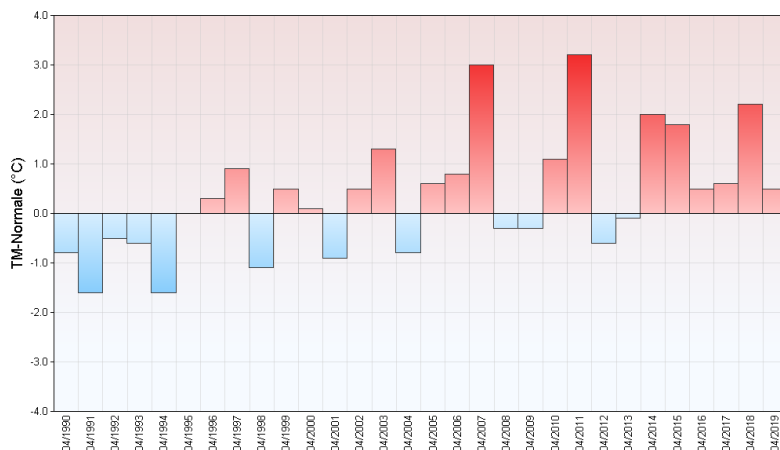
Douceur au menu

Malgré des périodes très fraîches en début de mois, puis à nouveau dans les derniers jours d'avril, la moyenne des températures est légèrement supérieure à la normale sur les 3/4 de la région. Seuls l'Aveyron et le sud du Tarn ont connu une moyenne légèrement plus basse, liée à une fréquence importante de nuits froides. On relève par exemple 14 nuits gélives à Laissac en Aveyron, alors que la

moyenne d'avril est de seulement 5 nuits gélives. Les températures les plus basses sont observées dans la nuit du 4 au 5 avril avec par exemple -3°C à Laguiole et -5°C à Millau. La dernière nuit du mois est également bien froide : -1°C à Lacaune (81) et à Rodez. En revanche, des nuits très douces sont observées pendant la longue période de vent d'autan. Dans la nuit du 18 au 19 avril, la température minimale est de 15°C à

Toulouse et Villefranche-de-Rouergue, 16°C à Montauban. Ces valeurs constituent de nouveaux records de douceur pour cette période de l'année. Quant aux températures maximales, elles ont fluctué autour de 10°C pour les plus basses en début de mois et de 22°C pour les plus agréables vers la fin du mois, avec quelques pointes de 24 à 25°C de la Lomagne au Quercy les 19 et 20 avril au coeur de l'après-midi.

 Ecart à la normale mensuelle (*) des températures moyennes mensuelles pour les 30 dernières années à Montauban (82)



(*) Période de référence 1981/2010

Résumé mensuel

Du 1 au 11 : Frais et perturbé

Le temps est souvent maussade en début de mois, avec de fréquents passages pluvieux et des températures assez basses. En particulier le 3 et le 6 avril où le seuil des 10°C est difficilement atteint. Des chutes de neige affectent l'ensemble des Pyrénées, temporairement jusque dans les vallées, et les pluies sont assez marquées sur les contreforts du Massif central. En fin de période, la température se radoucit, mais l'instabilité s'accroît et des averses orageuses traversent la région, parfois accompagnées de grésil les 9 et 10 avril.

Du 12 au 14 : Beau temps

Une accalmie temporaire permet de bénéficier de belles plages ensoleillées, par vent faible de secteur ouest. Les nuits sont fraîches, puis la température atteint autour de 18°C l'après-midi.

Du 15 au 24 : Autan fort

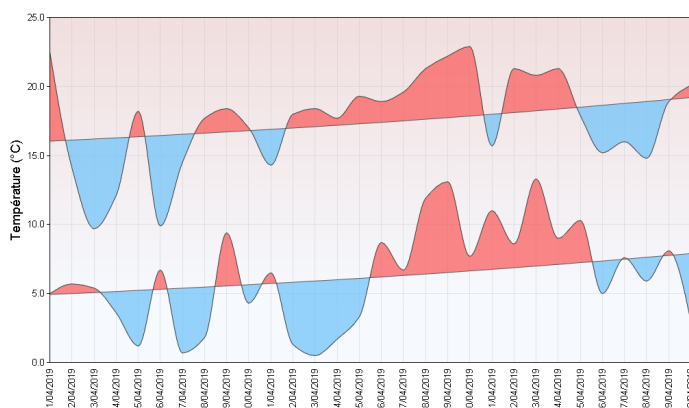
Une situation propice au vent d'autan s'installe durablement. Du 15 au 19 avril, les rafales approchent les 100 km/h sur le sud du Massif central et 80 à 90 km/h en plaine toulousaine. Le ciel est souvent voilé, avec des pluies éparées, parfois chargées de sable du Sahara. Des éclaircies un peu plus fréquentes se développent

temporairement sur le Quercy. Les températures sont très douces, de jour comme de nuit, et le vent du sud souffle fort en montagne en fin de période.

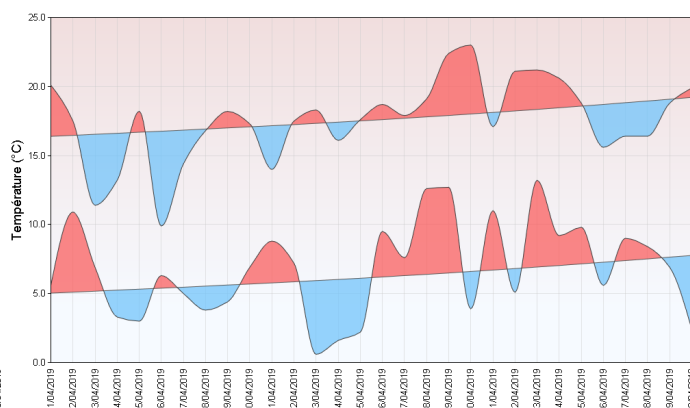
Du 25 au 30 : Instable

Une perturbation traverse la région dans la nuit et la matinée du 25, suivie d'un temps très instable avec des averses orageuses. Puis les deux jours suivants, les nuages dominent dans une ambiance bien fraîche, par vent de nord-ouest sensible. Le 29 avril, le temps s'améliore, avec des cumulus et des éclaircies, puis un temps ensoleillé s'impose pour le dernier jour du mois en plaine comme en montagne.

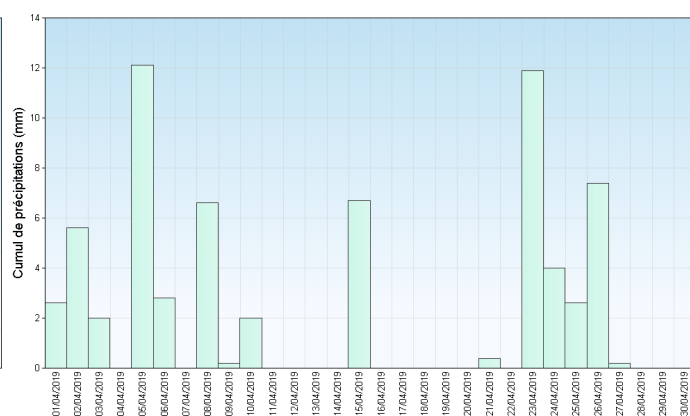
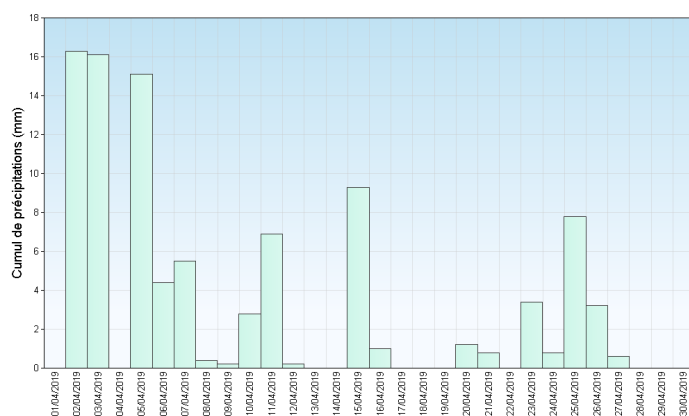
Albi (81)



Auch (32)



Températures minimales et maximales quotidiennes



Précipitations quotidiennes

En montagne

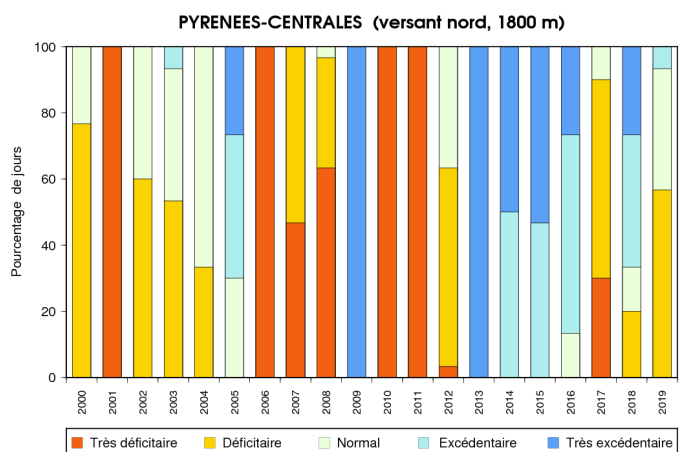
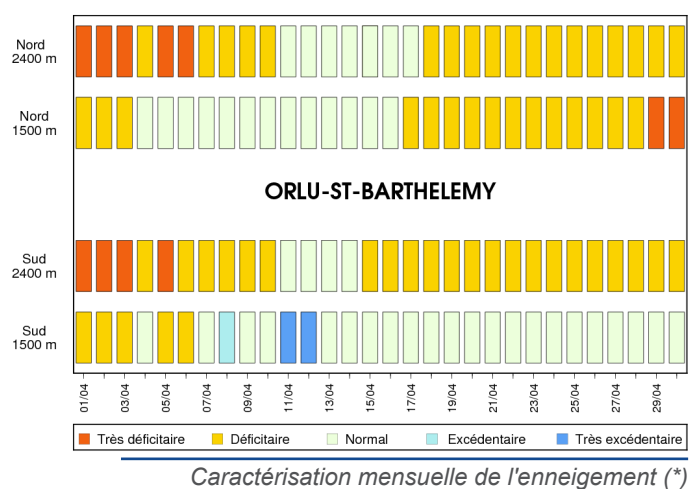
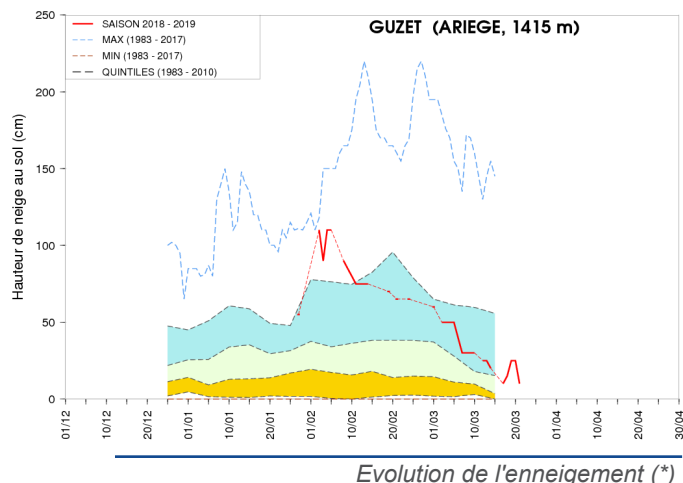
Bilan des chutes de neige

Après un hiver souvent sec et doux, le mois d'avril débute sur une note rapidement bien différente de fraîcheur et d'humidité. Les précipitations d'abord faibles et sous forme de neige uniquement au-dessus de 2200 m se renforcent et s'abaissent jusque vers 600 m le 4. Les quantités de neige atteignent jusque 30cm à 1500 m d'altitude. Rapidement, entre le 5 et 6, une seconde chute de neige succède à la première. C'est une perturbation venant d'Espagne qui apporte 10 à 20 cm de neige à 1800 m, jusque 40 cm sur la crête frontière des Hautes-Pyrénées, et seulement de la pluie en-dessous de 1500 m. Après quelques jours d'accalmie les chutes de neige reprennent entre le 9 et 11, fruits d'une perturbation déjà orageuse. Cette nouvelle couche atteint une trentaine de cm au-dessus de 1800 m, jusque 50 cm sur la Haute-Ariège. Après deux journées à peine de temps sec le temps redevient perturbé, mais nettement plus doux. Ainsi, la chute de neige suivante, le 15, apporte que quelques cm seulement au-dessus de 2100 m. La douceur s'accroissant, la pluie tombe les 17 et 18 jusqu'aux plus hauts sommets. Le ciel reste couvert ensuite, un peu moins doux et faiblement pluvieux jusqu'au 22. Une perturbation active de sud-ouest apporte alors des précipitations abondantes d'abord sous forme de pluie jusque 2500 m, la neige s'abaissant progressivement jusque 1500 m le 26. La nouvelle couche de neige à 2000 m atteint 20 cm. Jusqu'à la fin du mois ensuite la douceur s'accroît et le temps devient enfin sec et ensoleillé.

Enneigement

En début de mois, les hauteurs de neige sont déficitaires à toutes altitudes. Ce déficit est plus important à haute altitude, il atteint ainsi 80 cm à près d'un mètre à 2500 m et plutôt une trentaine de cm à 1800 m. Les chutes de neige de ce mois d'avril ne parviennent à compenser les déficits qu'à basse altitude où ils sont plus faibles. A plus haute altitude, le temps peu ensoleillé permet aux versants sud de reconstituer un manteau neigeux que le temps très ensoleillé de cet hiver avait beaucoup entamé.

(*) Période de référence 1981/2010



Autres éléments

Ce mois d'avril peu ensoleillé en montagne tranche avec l'hiver qui

au contraire avait été très ensoleillé et les chutes de neige, relativement

conformes à un mois d'avril normal, se sont produites avec peu de vent.