

RÉDIGÉ LE 12/06/2020 À PARTIR DES DONNEES DISPONIBLES LE 11/06/2020

Occitanie MARS 2020

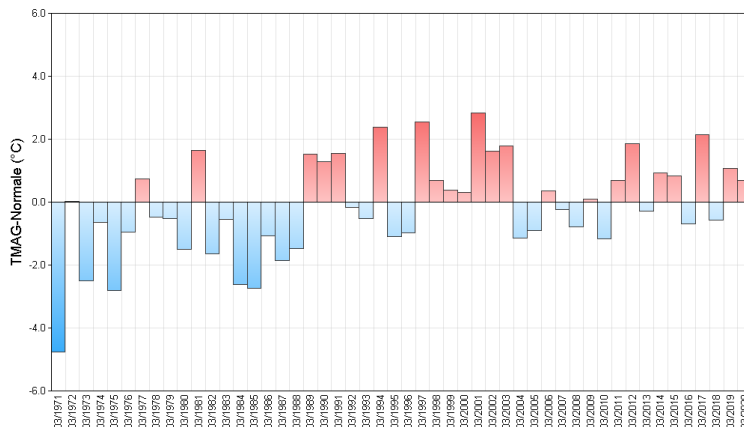
Offensive de l'hiver en fin de mois

Mars est encore relativement doux pour la saison après un mois de février exceptionnellement doux et des mois hivernaux précédents également marqués par une douceur relative. Mars est assez nuageux et

moyennement pluvieux avec un léger excédent à la normale coté précipitations, de 7 %. Les cumuls de précipitations sont disparates quant à leur rapport à la normale, tantôt déficitaires dans Le Gard, l'est de l'Hérault jusqu'au Biterrois,

de manière plus marquée dans les Causses et les Cévennes, tantôt excédentaires dans les départements pyrénéens, le Gers et l'Aude.

Écart à la normale
de l'indicateur thermique moyen depuis 50 ans



Fait marquant

Episode neigeux de printemps

En Languedoc-Rousillon, un épisode hivernal tardif les 25-26 a donné de la neige (jusqu'à 20 cm parfois vers 1000 m d'altitude), affectant même les plaines intérieures à basse altitude (1 à 5 cm vers 150-300 m d'altitude).

Le 26 au matin, sur l'Aude quelques faibles chutes de neige se sont produites à très faible altitude, donnant 1 à 4 cm à partir de 150 m.

des chutes de neige à très basse altitude le 30, avec des flocons de neige jusque dans les plaines et une couche de 5 cm sur le plateau de Lannemezan (65) à 600 mètres d'altitude. Les chutes de neige ont été plus conséquentes en montagne avec 20 cm à 1200 mètres en Ariège et Luchonnais.

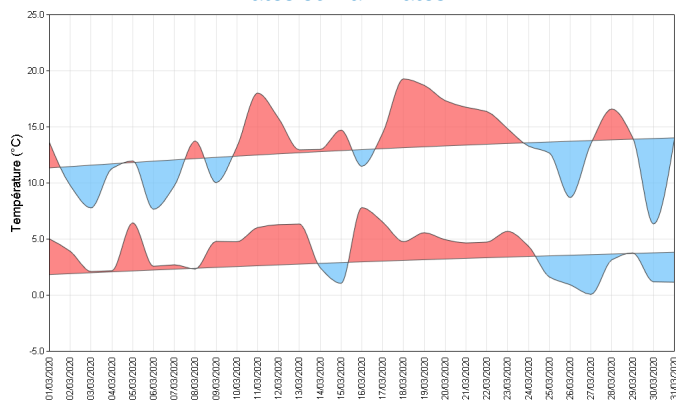
En Midi-Pyrénées, on a observé



Les Aires (Hérault) sous la neige

Températures

Indicateurs quotidiens des températures minimales et maximales



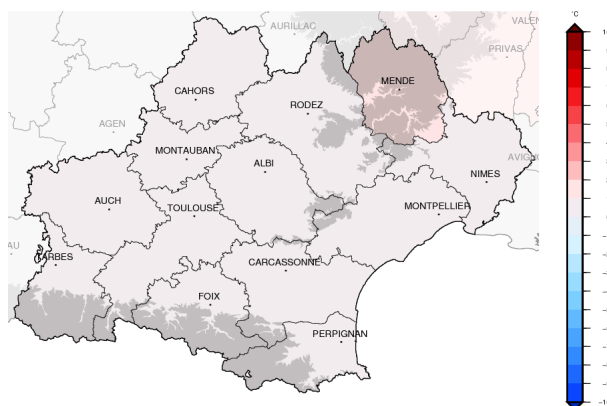
Après un mois de hiver très doux, le printemps est encore caractérisé par sa douceur notamment en avril et mai.

Les températures minimales dépassent la normale partout :

- de 0 à 1 °C au nord de l'Aveyron, localement dans le Lot, dans le secteur de Mende
- de 2 à 3 °C sur une large bande allant du nord des Hautes-Pyrénées jusqu'au sud de l'Aude englobant Toulouse et le sud du Gers, l'ouest de l'Hérault et les Cévennes (même de 3 à 4 °C localement)
- de 1 à 2 °C partout ailleurs.

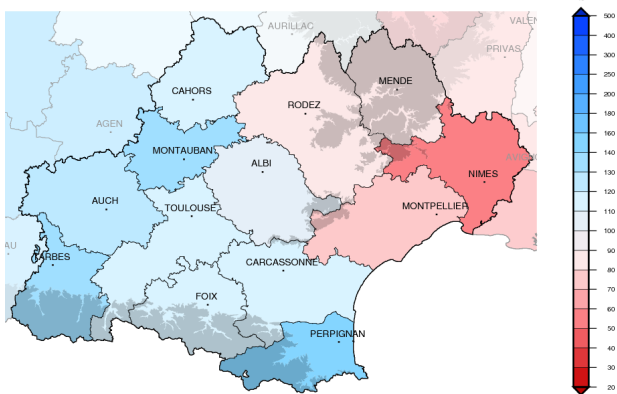
En ce qui concerne les maximales, elles la dépassent partout aussi de 2 à 3 °C le plus souvent et même de 3 à 4 °C dans le nord des Hautes-Pyrénées, la majeure partie du Lot et de l'Aveyron, la Lozère, la Camargue gardoise et localement en Ariège. Elles ne la dépassent que de 1 à 2 °C sur la bordure est du Gard et au sud des Hautes-Pyrénées.

Écart à la moyenne de référence 1981-2010 de l'indicateur thermique moyen mensuel



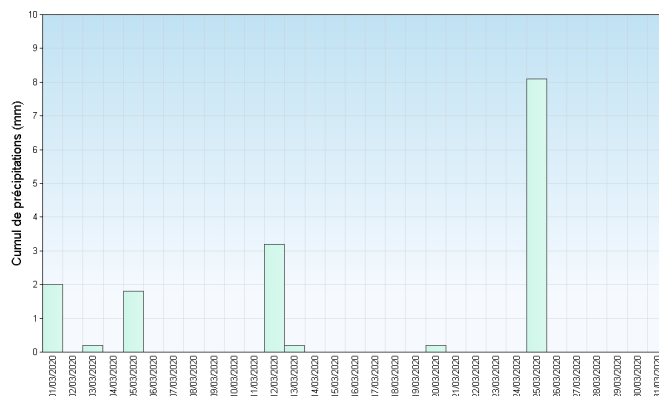
Précipitations

Rapport à la moyenne de référence 1981-2010 des cumuls mensuels de précipitations agrégées



Les cumuls pluviométriques mensuels sont disparates, tantôt déficitaires à la normale de 0 à 75 % dans la majeure partie de l'Hérault, le Gard et le secteur Béziers/Lodève/Mende, de manière plus marquée dans les Causses et les Cévennes, tantôt excédentaires dans les 2/3 de la région Occitanie soit les départements pyrénéens, le Gers, le Lot, jusqu'à doubler la normale très localement au nord du Roussillon.

Cumul quotidien de précipitations à la station de : Montpellier (34)



Retrouvez les relevés des stations de votre région sur <http://www.meteofrance.com/climat/france/NOM DE LA REGION>

Vent

A Montpellier, comme le montre la rose ci-contre, le vent d'ouest à nord-est (de 260 à 20 degrés) caracole en tête tout comme en février, représentant 57 % des cas suivi du vent de sud-est (de 140 à 180 degrés) avec 16 % des cas.

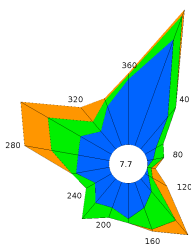
13 % des vents horaires sont supérieurs à 30 km/h.

A Toulouse, il y a 2 pétales bien distincts correspondant tout d'abord au vent d'ouest à nord-est (de 260 à 320 degrés) représentant 38 % des cas suivi du vent de sud-est (de 120 à 140 degrés) avec 25 % des cas.

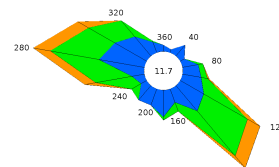
9 % des vents horaires sont supérieurs à 30 km/h.

Roses des vents

Station de Montpellier (34)



Station de Toulouse (31)

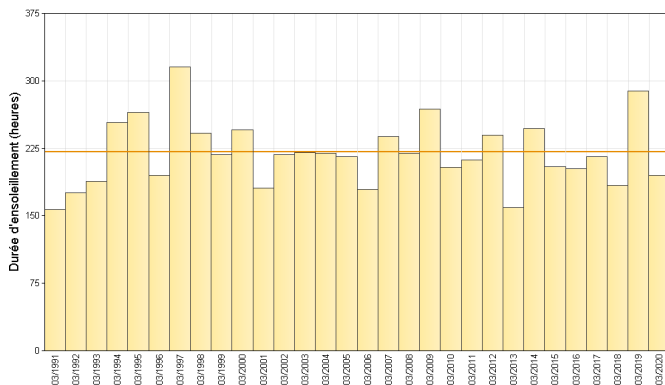


Ensoleillement

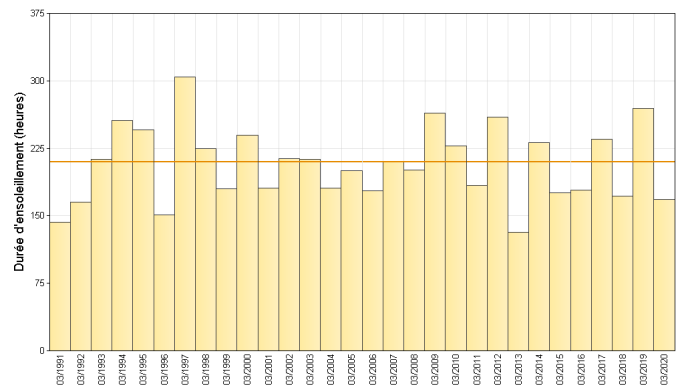
Le ciel a été souvent nuageux et donc l'ensoleillement est peu généreux aussi bien dans la plaine languedocienne que dans le Roussillon. A Montpellier, comme le montre le diagramme ci-contre, la durée d'ensoleillement mensuelle de 195 h est déficitaire, 80 % de la normale ainsi qu'à Perpignan avec 168 h.

Cumul mensuel d'ensoleillement pour les mois de mars depuis 1991

Station de Montpellier (34)



Station de Perpignan (66)



Retrouvez les relevés des stations de votre région sur <http://www.meteofrance.com/climat/france/NOM DE LA REGION>

ÉVÈNEMENTS

Tempêtes en début de mois (2 et 3 mars) :

2 tempêtes se sont succédées en 48 heures, Karine et Myriam, avec de violentes bourrasques de vent d'Ouest sur le sud de la région, en particulier le long des Pyrénées. On a atteint 104 km/h à Toulouse (31), 110 km/h à Lahas (32), 127 km/h à Tarbes (65), 128 km/h à Pamiers (09) et 131 km/h à Clarac (31). En montagne, les rafales ont atteint 175 km/h au Pic du Midi (2887 m) le 3.

En montagne

Après un mois de février quasiment sans chutes de neige, celles-ci reprennent dès le début du mois. Au sein d'une nouvelle tempête, d'ouest, les chutes de neige sont assez importantes sur l'Ouest jusqu'à basse altitude entre le 2 et 6 ; elles ramènent les hauteurs de neige au-dessus de 2000 m à des valeurs de saison mais cependant pas en-dessous de cette altitude où le déficit était trop important.

Sur l'est de la chaîne la chute de neige plutôt faible maintient un enneigement excédentaire au-dessus de 2000 m mais ne compense pas le déficit en-dessous de cette altitude.

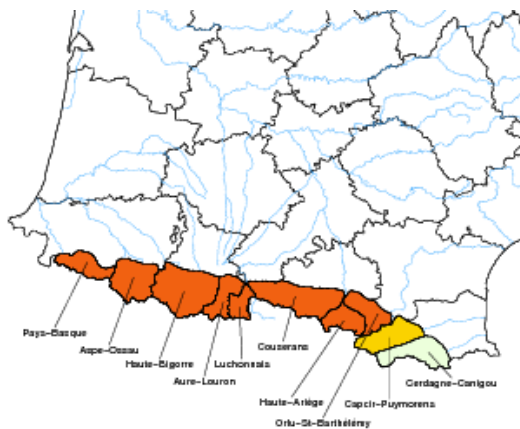
Jusqu'au 22 le temps est ensuite à nouveau doux et

les quelques précipitations sont en majorité sous forme de pluie sauf une chute d'une vingtaine de cm le 16 au-dessus de 1800 m par vent de sud. La dernière partie du mois, à partir du 22, est plus fraîche et perturbée ; de faibles chutes de neige se produisent au-delà de 2000 m qui font un peu progresser les hauteurs mais pas en-dessous de cette altitude où les hauteurs continuent de baisser.

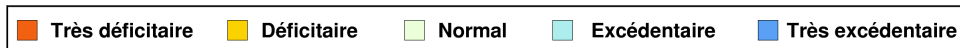
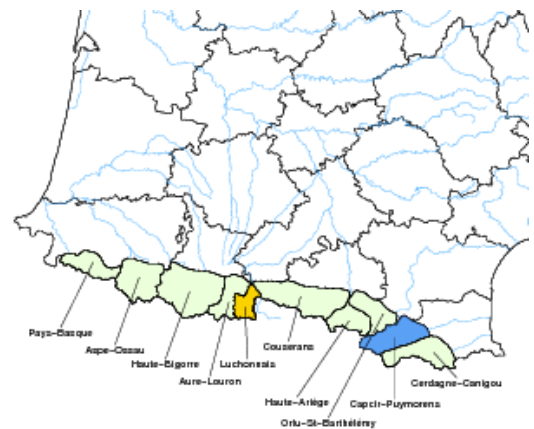
Fin mars le manteau neigeux au-dessus de 2000 m est à peu près conforme aux valeurs de saison mais par contre en-dessous de 2000 m il est nettement déficitaire.

Caractérisation de l'enneigement à une altitude de 1500m

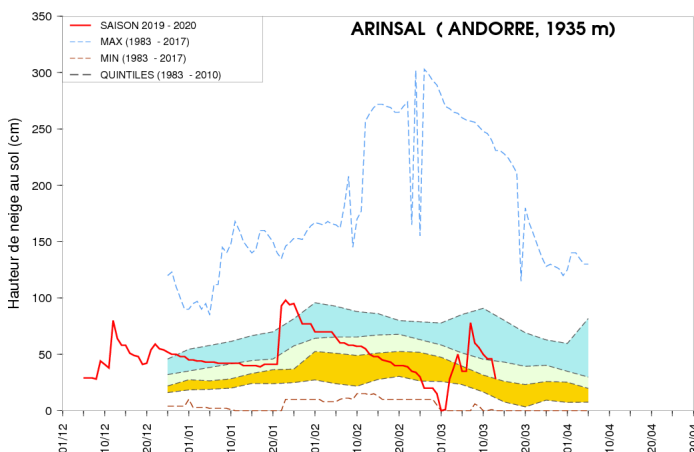
Exposition nord



Exposition sud



Evolution de l'enneigement à ARINSAL (1935 m)



L'enneigement à Arinsal à 1935 m est redescendu à des valeurs nulles fin février après un mois chaud et plutôt sec. Les chutes de neige d'ouest du début du mois tombent bien sur le nord-ouest de l'Andorre et permettent aux hauteurs de neige de redevenir excédentaires. Cet excédent dure peu car douceur et pluie le ramènent rapidement aux valeurs moyennes. Sans la fermeture à partir 14 mars de toutes les stations de ski en raison de l'épidémie les mesures de hauteurs de neige auraient sans doute indiqué une baisse rapide au début et ralentie en fin de mois.

Retrouvez les relevés des stations de votre région sur <http://www.meteofrance.com/climat/france/NOM DE LA REGION>

En chiffres:

TEMPÉRATURES MENSUELLES	Moyenne des T MINI	Écart à la normale des T MINI	T MINI absolue du mois	Moyenne des T MAXI	Écart à la normale des T MAXI	T MAXI absolue du mois
Rodez (12)	2.6°C	0.8°C	-2.4°C 14/03	12.5°C	1.0°C	19.9°C 18/03
Toulouse (31)	6.2°C	1.2°C	0.9°C 27/03	15.1°C	0.6°C	21.2°C 18/03
Montpellier (34)	6.3°C	0.4°C	0.2°C 25/03	16.3°C	0.4°C	23.8°C 11/03
Gourdon (46)	4.8°C	0.9°C	-1.5°C 27/03	14.7°C	0.5°C	22.2°C 19/03
Tarbes (65)	4.2°C	0.5°C	-1.0°C 27/03	14.2°C	0.0°C	21.5°C 15/03
Perpignan (66)	8.1°C	0.7°C	3.6°C 27/03	15.8°C	-0.2°C	23.8°C 11/03

T MINI : TEMPÉRATURES MINIMALES

T MAXI : TEMPÉRATURES MAXIMALES

PRÉCIPITATIONS MENSUELLES	Cumul	Rapport à la normale des précipitations	Nombre de jours de précipitations	Ecart à la normale du nombre de jours avec précipitations	Maximum de précipitation en 24h
Rodez (12)	52.2 mm	78 %	9	-1.3	12.1 mm
Toulouse (31)	57.8 mm	118 %	10	1.4	21.4 mm
Montpellier (34)	15.7 mm	46 %	4	-0.7	8.1 mm
Gourdon (46)	69.4 mm	114 %	10	0.0	13.1 mm
Tarbes (65)	133.8 mm	154 %	14	3.8	27.8 mm
Perpignan (66)	71.4 mm	177 %	7	2.8	22.9 mm

VENT MENSUEL	Vent maxi	Date du vent maxi	Nombre de jours de vent fort	Ecart à la normale du nombre de jours de vent fort
Rodez (12)	98 km/h	2/03	8	
Toulouse (31)	104 km/h	2/03	8	1.15
Montpellier (34)	94 km/h	2/03	8	-0.50
Gourdon (46)	74 km/h	1/03	4	1.25
Tarbes (65)	127 km/h	3/03	7	3.35
Perpignan (66)	142 km/h	2/03	13	-1.55

NORMALES UTILISÉES POUR LES TEMPÉRATURES ET LES PRÉCIPITATIONS : MOYENNES SUR LA PÉRIODE 1981-2010

NORMALES UTILISÉES POUR LE VENT : MOYENNES SUR LA PÉRIODE 1991-2010

VENT FORT >= 16 M/S (ENVIRON 60 KM/H)

Retrouvez les relevés des stations de votre région sur <http://www.meteofrance.com/climat/france/NOM DE LA REGION>