

RÉDIGÉ LE 30/04/2021 À PARTIR DES DONNEES DISPONIBLES LE 29/04/2021

## Occitanie MARS 2021

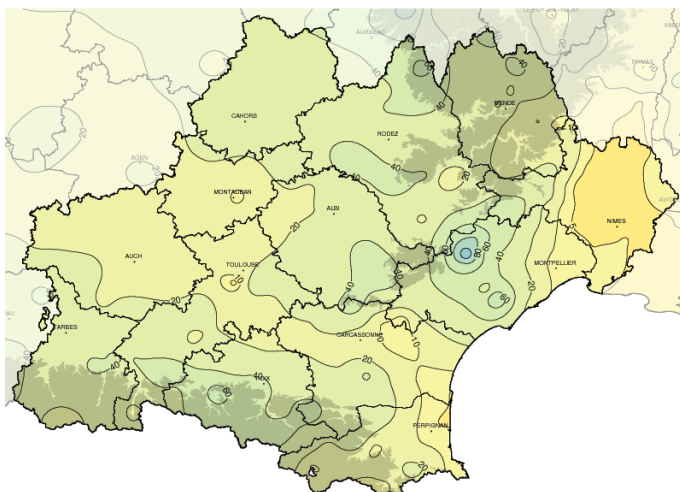
### Temps sec, bien ensoleillé et venté.

Après la douceur du mois de février, les températures de mars sont de saison, mais l'on observe d'importantes variations quotidiennes durant le mois et de très grands écarts thermiques entre minimales et maximales, en fin de mois. Le

bilan régional des températures moyennes est de +8,4°C, inférieur de 0,3°C à celui de février! Mais encore excédentaire de +0,44°C par rapport à la normale.

Dans le prolongement du mois précédent, mars 2021 reçoit peu de précipitations. Avec un cumul mensuel moyen sur la région de 26 mm, le déficit est de 38% par rapport à la normale. Ce déficit hydrique pouvant dépasser localement

#### Cumul mensuel de précipitations



80 à 90%. Les seules pluies significatives du mois se concentrent sur le département de l'Hérault.

Le temps est bien ensoleillé sur le Languedoc. A l'exception du sud des départements pyrénéens, l'ensoleillement est partout excédentaire de 10 à 20% du nord au sud.

Les vents sont souvent soutenus. Ils sont rarement très forts sur Midi-Pyrénées, alors qu'en Languedoc-Roussillon, mistral et tramontane dépassent fréquemment 100 km/h du 17 au 22.

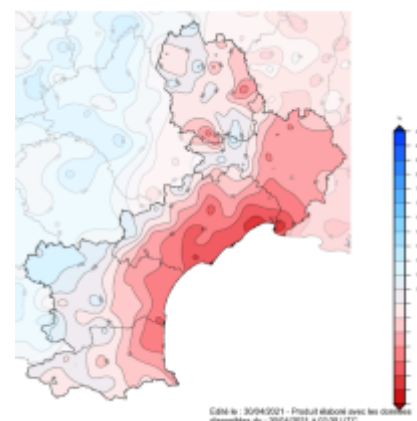
## Fait marquant

### Sécheresse en plaine et littoral Languedoc-Roussillon

En cette fin de période de recharge (septembre 2020 à mars 2021), un important déficit de précipitations apparaît sur les plaines, et plus particulièrement en zones côtières (notamment sur la Camargue) des départements du Languedoc-Roussillon. La zone littorale est la plus touchée avec un rapport à la normale de 60 à moins de 40% dans le Gard et l'Hérault.

météorologique, l'indice d'humidité des sols chute et se situe au 31 mars proche du 2ème décile quotidien (valeur atteinte 2 fois tous les 10 ans). Les sols sont déjà secs en début de printemps.

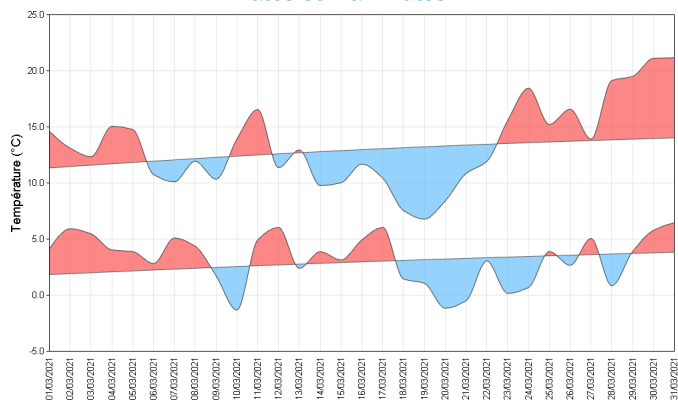
En conséquence de cette sécheresse



**Anomalie de précipitations de  
septembre 2020 à mars 2021**

# Températures

Indicateurs quotidiens des températures minimales et maximales

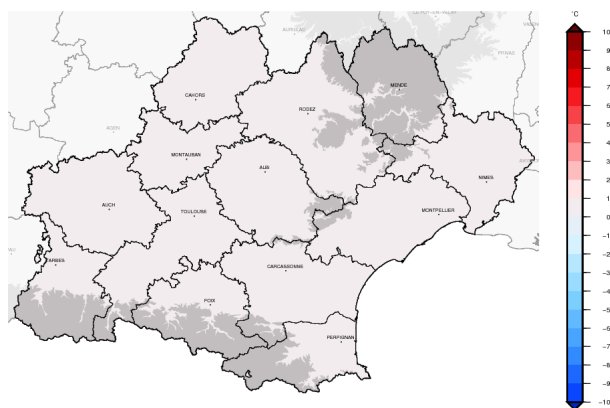


Sur Languedoc-Roussillon : la douceur du mois de février se maintient jusqu'au 11, avec des maximales souvent voisines de 15°C en plaine (jusqu'à 21°C dans l'Aude le 11) et de 10°C sur le relief. La seconde décade est soumise à un régime soutenu de mistral et tramontane, le mercure chute sensiblement. Du 18 au 20, le temps est hivernal, il gèle en plaine dans le Gard et l'Hérault et les gelées sont généralisées en Lozère, le 19. Puis, jusqu'en fin de mois la douceur revient, avec de grandes amplitudes thermiques, dépassant 20°C (23,4°C, le 30, à Prades-le-Lez (34)).

Sur Midi-Pyrénées, le temps printanier du 1er ne dure pas, le thermomètre perd du terrain au fil des

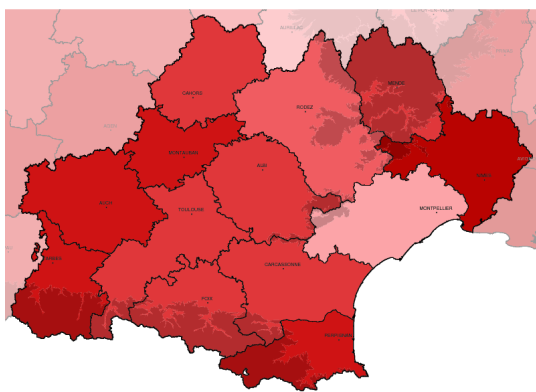
jours. Il gèle quasiment partout le 11, -5,9°C à Rodez (12). Puis, l'orientation du flux d'ouest à nord à partir du 16 apporte de l'air de plus en plus frais, pour aboutir à une ambiance hivernale, en plaine on ne dépasse pas les 10°C le 19. Le temps change dès le 20 et le thermomètre repart à la hausse en journée : 22,4°C à Verdun (09) le 26, mais les nuits restent très fraîches : -7,5°C à Cornus (12) le 28, et 18,2°C l'après-midi, soit presque 26°C de plus ! A partir du 29, le retour du vent d'Autan ramène la douceur et même de la chaleur : 27,3°C à Tournay (65) le 31.

Écart à la moyenne de référence 1981-2010 de l'indicateur thermique moyen mensuel



# Précipitations

Rapport à la moyenne de référence 1981-2010 des cumuls mensuels de précipitations agrégées



Sur l'est de la région, le temps est sec. Les cumuls mensuels sont généralement compris entre 10 et 30 mm. Mais ils sont inférieurs à 10 mm sur une bonne partie du Gard (2 mm à Uzès) et du littoral de l'Aude et des Pyrénées-Orientales.

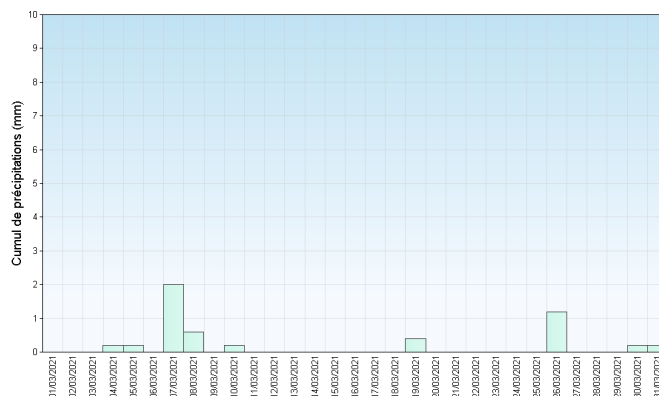
Seul l'Hérault reçoit 20 à plus de 100 mm dans l'arrière pays, grâce à l'épisode méditerranéen des 6 et 7.

Les rapports à la normale vont de 10 à 40%, n'atteignant 50 à 60% qu'au nord la Lozère et à l'ouest du 11 et du 66.

Le 7 et du 11 au 15, quelques épisodes de neige donnent 1 à 3 cm sur le relief au dessus de 1000 m et jusqu'à 8 cm en Margeride (48) le 19.

En Midi-Pyrénées, malgré une période assez perturbée du 11 au 19, le temps est plutôt sec : les giboulées circulent vite et apportent rarement plus de 10 mm sur une journée. On ne relève que 10 à 20 mm sur le Gers, le Tarn-et-Garonne, la moitié nord de la Haute-Garonne, 20 à 40 mm de part et d'autre de cette zone. Le piémont pyrénéen et la bordure méditerranéenne concernée à la marge par l'épisode méditerranéen des 6 et 7, reçoivent de 40 à 70 mm, 68,6 mm à Alpuech (12).

Cumul quotidien de précipitations à la station de : Montpellier (34)



Retrouvez les relevés des stations de votre région sur <http://www.meteofrance.com/climat/france/NOM DE LA REGION>

## Vent

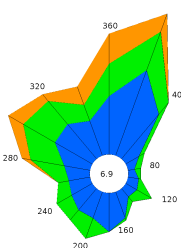
Sur l'ouest de la région, en vitesse moyenne, le vent s'est montré conforme aux normales, et sans excès tempétueux puis qu'on ne relève aucune rafale supérieure à 100 km/h (hors stations de haute montagne).

Mais le vent d'Autan a tout de même soufflé fort en début de mois, avec des rafales entre 80 et 90 km/h le 1 et le 2 sur le Lauragais et le pays castrais. Du 13 au 17 le vent de nord-ouest a souvent approché ces valeurs sur le relief sud-est du Tarn et de l'Aveyron : 86 km/h à Cornus (12) le 13, 90 km/h à Murat-sur-Vèbre (81) le 14, 88 km/h à Millau (12) le 17.

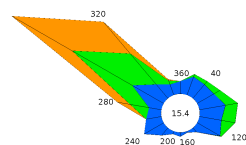
En Languedoc Roussillon, après le temps calme de la première semaine, les vents de nord à nord-ouest s'intensifient régulièrement jusqu'au 22. Ils sont soutenus, notamment dans le secteur de la tramontane. Ils soufflent fort dès le 12, voisins de 70 km/h sur le littoral du Roussillon, pour atteindre et dépasser régulièrement 100 km/h les 21 et 22 : 116 km/h à Pujaut en vallée-du-Rhône, 108 km/h à la Grand-Combe en Cévennes et 104 km/h à Perpignan et Narbonne, le 21, puis 106 km/h à Leucate (11) et Vivès (66), le 22. Le 23, le vent se pose soudainement jusqu'en fin de mois, seule la tramontane se maintient bien plus modérée.

### Roses des vents

Station de Montpellier (34)



Station de Perpignan (66)



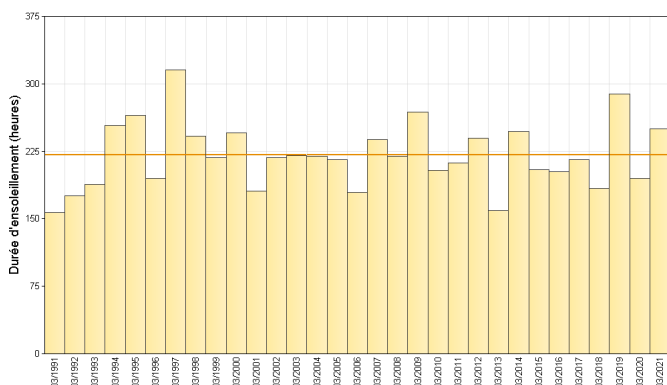
## Ensoleillement

Mars 2021 s'est montré à peine plus gris que la normale au pied des Pyrénées, et nettement plus ensoleillé (excédent de l'ordre de 5 à 20%) partout ailleurs, en Occitanie.

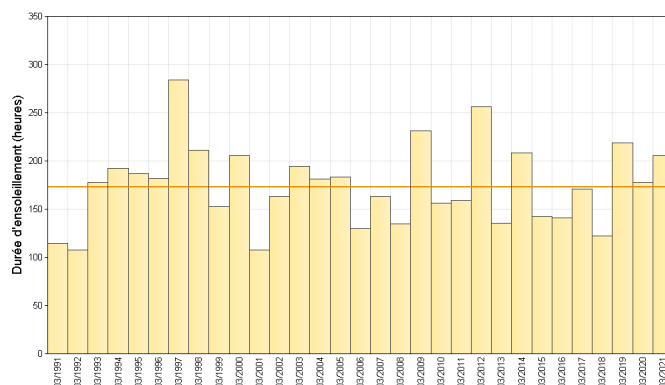
Sur l'extrême ouest du Lot, du Gers et du Tarn-et-Garonne, les rapports à la normale d'insolation dépassent 120%, classant ce mois de mars 2021 autour du cinquième rang des plus ensoleillés, de ces 30 dernières années.

### Cumul mensuel d'ensoleillement pour les mois de mars depuis 1991

Station de Montpellier (34)



Station de Millau (12)



Retrouvez les relevés des stations de votre région sur <http://www.meteofrance.com/climat/france/NOM DE LA REGION>

## ÉVÈNEMENTS

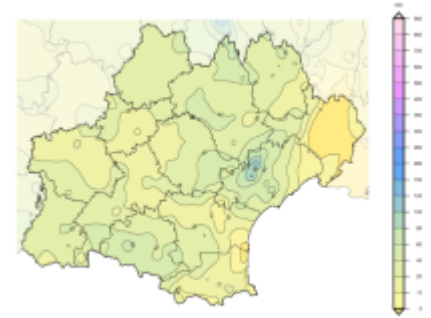
### Mois de mars très sec :

En Midi-Pyrénées, même sur le relief, les cumuls restent nettement déficitaires, de l'ordre de 30 %. Le manque atteint au moins 50 % sur le reste de la région, et jusqu'à 80 % à Millau (9 mm) ou dans la vallée de la Garonne. Avec seulement 8 mm, la station de Montauban, enregistre son 3e mois de mars le moins arrosé depuis 1941 derrière 1961 (0 mm) et 1953 (5,7 mm).

En Languedoc-Roussillon, à l'exception de l'Hérault ayant reçu de bonnes pluies généralisées lors de l'épisode méditerranéen du 6 et 7, les déficits de précipitations sont compris entre 50 et 80%. Les

précipitations mensuelles sur le littoral de l'Aude, des Pyrénées-Orientales et les plaines du Gard sont voisines de 5 mm (2 à 4 mm dans le secteur du Vidourle et de la Gardonnenque).

Suite au déficit des mois précédents et plus généralement de la période de recharge (septembre 2020 à mars 2021) les comités de sécheresse se sont déjà mis en place, et certaines préfectures ont déposé les premiers arrêtés de sécheresse.



Cumul de précipitation mars 2021

### Nuit glaciale du 9 au 10 et ambiance hivernale du 16 au 20 :

En Midi-Pyrénées :

La nuit du 9 au 10 est glaciale : il gèle quasiment partout, et souvent fort dans le Lot (-6,2°C à Blars) et l'Aveyron (-5,9°C à Rodez). Mais l'orientation du flux à l'ouest puis au nord-ouest et enfin au nord à partir du 16 apporte de l'air de plus en plus frais, pour aboutir à une ambiance hivernale le 19 : 20 à 40 cm de neige sur la chaîne pyrénéenne au-dessus de 1800m.

Il ne fait pas plus de 2,1°C à Luchon

(31, 600 m), les flocons s'invitent donc à basse altitude, dans les Pyrénées (Fos (31), 550m) comme dans le Massif central (Tronel-Peyroz (12), 700m, cf photo jointe). En plaine on ne dépasse pas les 10°C ce jour-là, et les giboulées peuvent être glaciales : 1 cm de grésil relevé sous l'orage à l'Isle-Jourdain (32). La nuit suivante est encore très froide, en particulier sur les Causses Aveyronnais (-4,0°C à Montlaur).



Neige à Tronel-Peyroz le 16 mars.

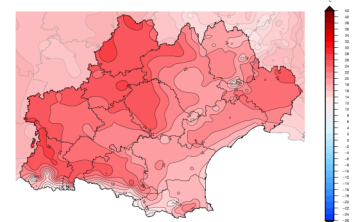
### Températures printanières en fin de mois :

Un temps de plus en plus chaud se met en place avec des températures maximales dépassant souvent les 25 °C notamment sur les Hautes-Pyrénées, le Lot, le Gers, le Gard, l'Ariège, le Tarn-et-Garonne, le Tarn et la Haute-Garonne et le Gard.

On atteint :

27,3 °C à Tournay (65) le 31, 27,6 °C à Bretenoux (46) le 30, 27,1°C à Montclus (30) le 30, 26,5°C à Maumusson (32) le 31, 26,3 °C à

Soulan (09) le 31, 25,7 °C à Luchon (31) le 31, 25,6 °C à Albi (46) le 31, 25,2 °C à Montauban (82) le 31.



Édité le : 30/04/2021 - Produit élaboré avec les données disponibles du : 00/00/00 à 00/00 UTC

## En montagne

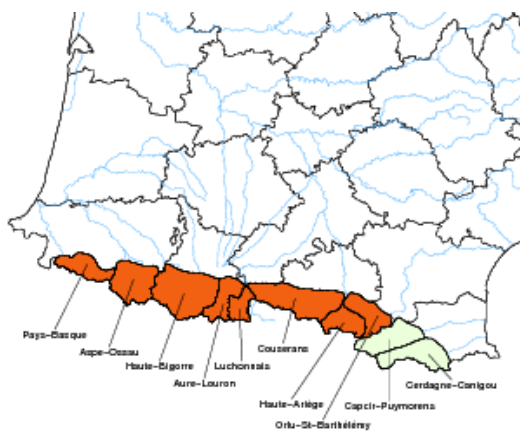
En ce milieu de mois, malgré les faibles chutes du 14 mars, l'enneigement reste déficitaire dans toutes les expositions à 1500 m. Il était déjà bien déficitaire en début de mois et malgré des températures sans excès et quelques faibles précipitations le déficit s'est accentué en-dessous de 2000 m.

Il faut attendre l'épisode neigeux bien froid des 19 et 20 mars pour retrouver un enneigement continu à cette altitude, avec une épaisseur de l'ordre de 20 cm de neige fraîche sur l'Ouest mais seulement 10 cm sur l'Ariège mais presque rien sur la Cerdagne. La douceur qui revient dès le 23 mars entraîne la fonte rapide de cette couche à cette altitude. A plus

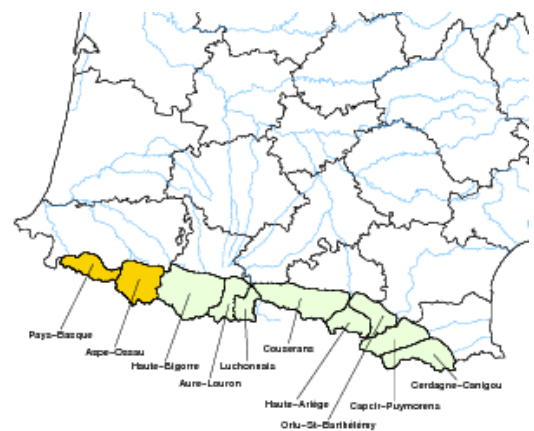
haute altitude cette neige résiste en nord et l'enneigement est moins déficitaire. Ainsi à 2150 m, à la station nivôse du Port d'Aula (09), avec des hauteurs de neige de l'ordre de 1,40 m à la mi-mars, le déficit est de l'ordre de 32 % de la normale. A la station du Canigou, à 2150 m, avec 77 cm de neige le déficit apparaît à peine moindre, de l'ordre de 27%.

### Caractérisation de l'enneigement à une altitude de 1500m

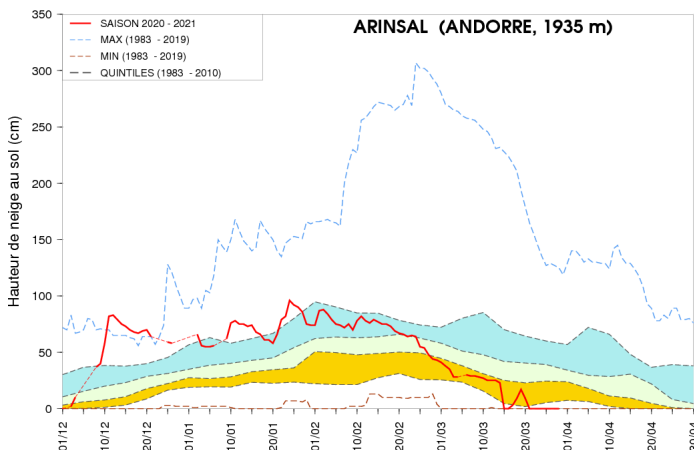
Exposition nord



Exposition sud



### Evolution de l'enneigement à ARINSAL (1935 m)



Malgré des périodes froides et perturbées durant ce mois de mars, les chutes neigeuses sont faibles, comme les deux épisodes neigeux des 8 et 9, et du 12 au 15 mars. Seul l'épisode perturbé du 19 et 20 mars apporte une couche de neige fraîche significative qui disparaît fin mars avec l'établissement d'un temps anticyclonique et doux qui persiste jusqu'en fin de mois. L'enneigement a été excédentaire en décembre et janvier mais est devenu déficitaire en février et ce déficit s'est accentué en mars.

Retrouvez les relevés des stations de votre région sur <http://www.meteofrance.com/climat/france/NOM DE LA REGION>

## En chiffres:

<b>TEMPÉRATURES MENSUELLES</b>	Moyenne des T MINI	Écart à la normale des T MINI	T MINI absolue du mois	Moyenne des T MAXI	Écart à la normale des T MAXI	T MAXI absolue du mois
<b>Rodez (12)</b>	1.1°C	-0.7°C	-5.9°C 10/03	12.7°C	1.2°C	22.3°C 31/03
<b>Toulouse (31)</b>	5.8°C	0.8°C	-0.8°C 20/03	15.2°C	0.7°C	22.0°C 31/03
<b>Montpellier (34)</b>	5.2°C	-0.7°C	1.0°C 24/03	16.5°C	0.6°C	22.4°C 25/03
<b>Gourdon (46)</b>	3.7°C	-0.2°C	-3.2°C 10/03	15.3°C	1.1°C	25.9°C 30/03
<b>Tarbes (65)</b>	4.3°C	0.6°C	-1.6°C 21/03	14.4°C	0.2°C	25.5°C 31/03
<b>Perpignan (66)</b>	8.1°C	0.7°C	2.5°C 24/03	16.1°C	0.1°C	20.2°C 11/03

T MINI : TEMPÉRATURES MINIMALES

T MAXI : TEMPÉRATURES MAXIMALES

<b>PRÉCIPITATIONS MENSUELLES</b>	Cumul	Rapport à la normale des précipitations	Nombre de jours de précipitations	Ecart à la normale du nombre de jours avec précipitations	Maximum de précipitation en 24h
<b>Rodez (12)</b>	25.5 mm	38 %	8	-2.3	6.3 mm
<b>Toulouse (31)</b>	16.2 mm	33 %	3	-5.6	6.4 mm
<b>Montpellier (34)</b>	5.2 mm	15 %	2	-2.7	2.0 mm
<b>Gourdon (46)</b>	23.1 mm	38 %	7	-3.0	5.9 mm
<b>Tarbes (65)</b>	23.8 mm	27 %	7	-3.2	7.0 mm
<b>Perpignan (66)</b>	6.2 mm	15 %	2	-2.2	3.6 mm

<b>VENT MENSUEL</b>	Vent maxi	Date du vent maxi	Nombre de jours de vent fort	Ecart à la normale du nombre de jours de vent fort
<b>Toulouse (31)</b>	71 km/h	14/03	6	-0.85
<b>Montpellier (34)</b>	78 km/h	22/03	11	2.50
<b>Gourdon (46)</b>	54 km/h	19/03	0	-2.75
<b>Tarbes (65)</b>	64 km/h	13/03	2	-1.65
<b>Perpignan (66)</b>	103 km/h	21/03	13	-1.55
<b>Albi (81)</b>	59 km/h	13/03	1	-1.80

NORMALES UTILISÉES POUR LES TEMPÉRATURES ET LES PRÉCIPITATIONS : MOYENNES SUR LA PÉRIODE 1981-2010

NORMALES UTILISÉES POUR LE VENT : MOYENNES SUR LA PÉRIODE 1991-2010

VENT FORT >= 16 M/S (ENVIRON 60 KM/H)

Retrouvez les relevés des stations de votre région sur <http://www.meteofrance.com/climat/france/NOM DE LA REGION>