

RÉDIGÉ LE 06/05/2021 À PARTIR DES DONNEES DISPONIBLES LE 05/05/2021

Occitanie AVRIL 2021

Sec et un épisode de froid préjudiciable

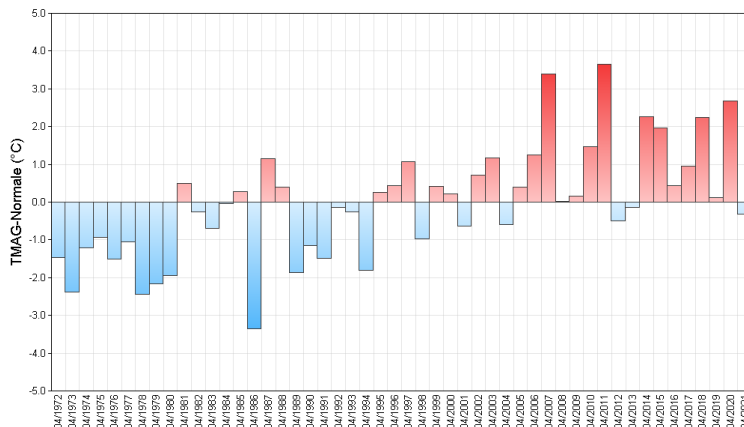
Avril est caractérisé par sa sécheresse et surtout par un épisode de gelée tardive arrivant dans la foulée d'un éveil printanier précoce avec des températures minimales particulièrement basses les 7 et 8

générant une situation très préjudiciable en termes de production agricole.

Le cumul mensuel global est de 43 mm ce qui représente un déficit à la normale important, de 53 %.

déficit est plus important sur l'ouest de la région (61%) et moins marqué sur le Languedoc-Roussillon (43%) grâce aux pluies de fin du mois qui ont atténué temporairement la sécheresse.

Écart à la normale de l'indicateur thermique moyen depuis 50 ans



Périodes de douceur et de fraîcheur se sont enchaînées, douceur en début de mois jusqu'au 5 puis première vague de froid du 6 au 8 suivie d'une seconde allant du 11 au 19, la dernière décade étant à nouveau plutôt douce. De ce fait, l'anomalie pour la température moyenne mensuelle est globalement de -0.3 °C.

L'ensoleillement est relativement généreux dans la plaine languedocienne, plutôt conforme dans le Roussillon. Sur l'ouest de la région le mois est nettement plus ensoleillé que la normale, excédentaire de l'ordre de 10 à 15 % au pied des Pyrénées, 20 à 30% ailleurs.

Fait marquant

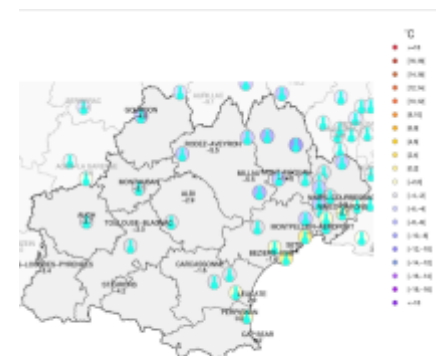
Fortes gelées tardives de printemps

Les 7 et 8 à l'aube, de nombreux records mensuels de froid sont battus avec des gelées parfois fortes souvent désastreuses pour l'agriculture et l'horticulture.

Le 8, notamment, le thermomètre est descendu à -11.8 °C à Aumont-Aubrac (48), à -12.6 °C toujours en Lozère à Chaudeyrac-EDF, -7.2 °C à Mende-ville, -10.9 à le Caylar (34, 729 m), -7.5 °C à Blars (46, 281 m) et jusqu'à -10,3°C le 8 sur les Causses aveyronnais à Cornus, -2.8 °

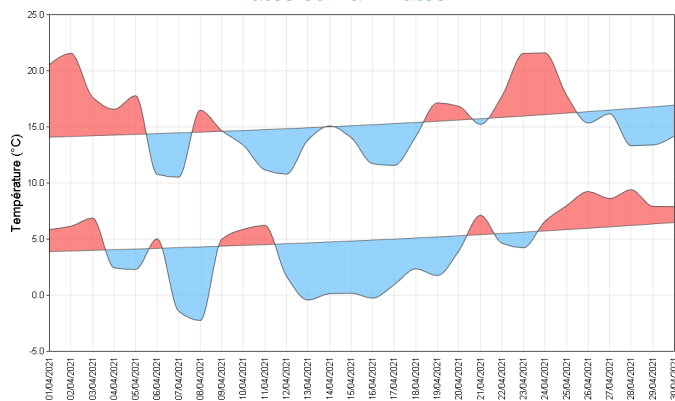
C à Villevieille (30).

On enregistre de nombreux records bas mensuels pour des postes ouverts depuis 30 ans le 7 et 8 : -4.9 °C à Vic le Fesq (30), -5.5 °C à Montclus (30), -5.5 °C à Prades-le-Lez (34), -2.5 à Lézignan-Corbières (11), -1.4 °C à Toreilles (66), -3.7 °C à Lavaur (81), -4.7 °C à Villefranche-de-Rouergue (12), -2.1 °C à Montauban (81), -4.8 °C à Gourdon (46), -3.7 °C à Auch (32).



Températures

Indicateurs quotidiens des températures minimales et maximales



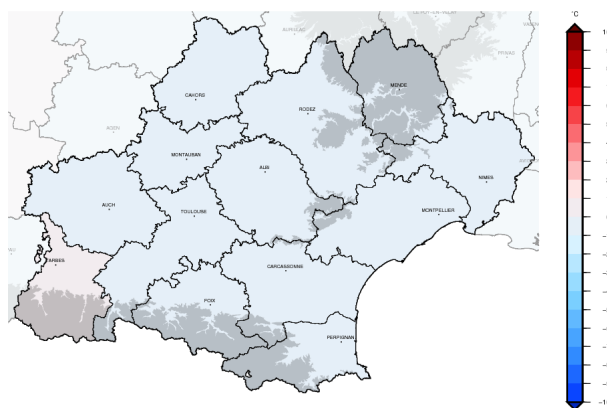
Ce mois d'avril est caractérisé par un retour du froid avec des gelées tardives parfois très virulentes (notamment les 7 et 8) après une longue période de grande douceur globalement.

Les températures minimales sont inférieures de 0 à 1 °C à la normale le plus souvent mais de 1 à 3 °C parfois comme dans le Gard, la majeure partie de l'Hérault, l'Aubrac et le centre du Lot, donnant parfois des gelées matinales sévères.

En revanche, les températures maximales sont assez conformes à la normale, le plus souvent de 0 à 1 °C au dessus. Toutefois, dans les départements

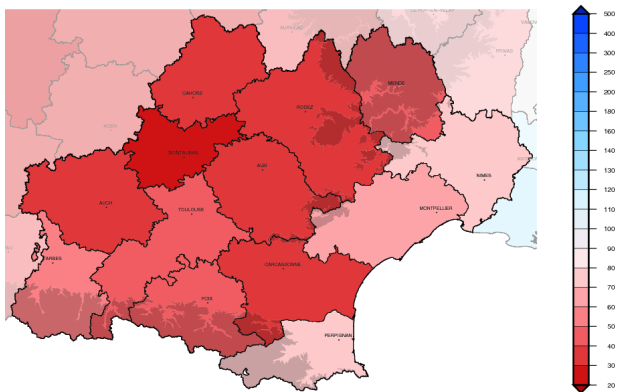
pyrénéens, le haut Languedoc, l'Aubrac et la moitié nord du Gard, elles lui sont inférieures de 0 à 1 °C.

Écart à la moyenne de référence 1981-2010 de l'indicateur thermique moyen mensuel



Précipitations

Rapport à la moyenne de référence 1981-2010 des cumuls mensuels de précipitations agrégées



vont donc jusqu'à 70 %.

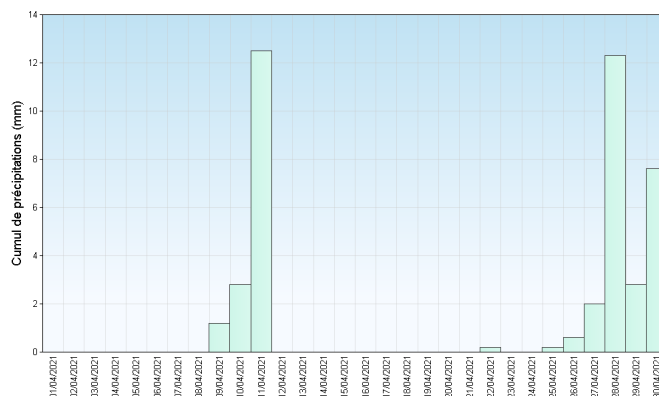
Les jours pluvieux sont peu nombreux : 4 à Montauban, 6 à 7 le plus souvent pour une normale de 10 à 12, et généralement peu actifs, même si le tonnerre s'est fait entendre le 2 dans les Pyrénées et au nord de la région, puis le 21 où des chutes de grêle ont été signalées dans la région d'Albi (81) et de Villemur sur Tarn (31).

La sécheresse amorcée à la mi-février se poursuit tout en s'aggravant bien souvent.

Les cumuls mensuels sont déficitaires presque partout sauf sur les 2/3 est du Gard, la plaine de l'Hérault où ils sont conformes (grâce aux pluies du 27 au 30) et sur la chaîne pyrénéenne qui reçoit elle, plus de la moitié du quota attendu.

Les déficits à la normale sont très marqués (plus de 70 %) en revanche dans les Corbières (11), le Carcassès (11), le Ségala (12), le pays toulousain et montalbanais et le sud du Tarn. Ailleurs, les déficits

Cumul quotidien de précipitations à la station de : Montpellier (34)



Retrouvez les relevés des stations de votre région sur <http://www.meteofrance.com/climat/france/NOM DE LA REGION>