

## Occitanie NOVEMBRE 2021

### Temps frais et précipitations irrégulières

Les températures, à peine de saison sur le pourtour méditerranéen, ont été généralement 1 à 2 °C en dessous des normales sur le reste de la région. La fraîcheur a dominé avec deux pics de froid assez marqués du 3 au 10 puis en toute

fin de mois, du 26 au 30.

La pluviométrie, proche de la normale sur l'ouest de l'Occitanie a été très excédentaire de l'Ariège et du sud-est de la Haute-Garonne au golfe du Lion. Sur l'Aveyron, la

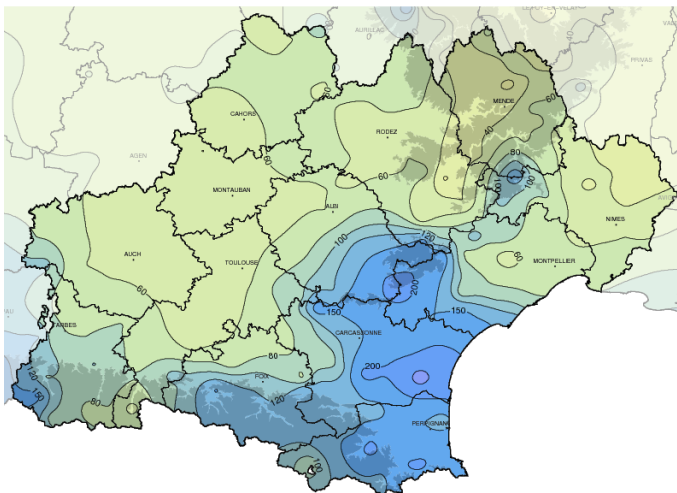
Lozère, le nord du Gard et le nord-est de l'Hérault les déficits hydriques sont compris entre 30 et plus de 70%.

L'ensoleillement ne fait pas exception à la règle, les cumuls

mensuels d'insolation sur est Languedoc étant bien supérieurs à ceux relevés sur l'ouest de Midi-Pyrénées.

Sur l'ouest de la région, le temps est calme avec 1 à 3 jours de vent fort (>60 km/h) dans le mois. En Languedoc-Roussillon, les vents d'ouest à nord, très largement prédominants, soufflent fort dans le domaine du Mistral, de la Tramontane et sur les reliefs (Cévennes et Causses) avec 10 à 20 jours de vent fort.

#### Cumul mensuel de précipitations

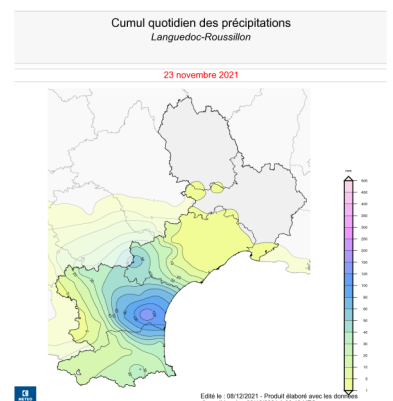


## Fait marquant

### Episode pluvieux du 23 au 25

Un nouvel épisode méditerranéen est remonté du 23 au 25 du Languedoc-Roussillon aux Cévennes. En un peu plus de 24h le 23, on a relevé en moyenne sur les 2/3 est de l'Aude, 80 à 120 mm et entre Corbières, Narbonnais et zone littorale, de 120 à 210 mm. Les relevés les plus importants en trois jours sont : 221 mm à Sigean, 200 mm à Durban-Corbières, 181 mm à Narbonne et 172 mm à Leucate, avec une intensité horaire maximale de 55 mm à

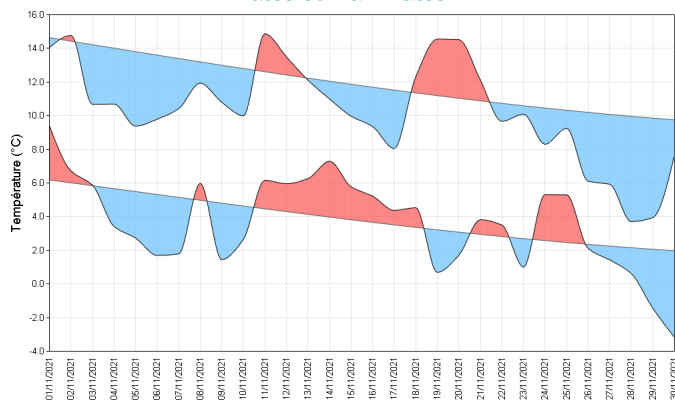
Durban le 23. Ces fortes pluies ont provoqué des inondations dans le secteur de Gruissan et de Peyriac-de-Mer. Des routes ont été barrées mais les dégâts sont sans commune mesure avec ceux du mois d'octobre dans l'Aude.



Cumul quotidien de précipitations  
du 23 en L-R

# Températures

Indicateurs quotidiens des températures minimales et maximales



La baisse du mercure amorcée le mois dernier se poursuit. Avec une température moyenne de 7°C, agrégée sur la région, l'anomalie à la normale est de -0,9°C du fait notamment des températures maximales inférieures de 1,6°C à la normale, de façon plus marquée sur Midi-Pyrénées (2°C).

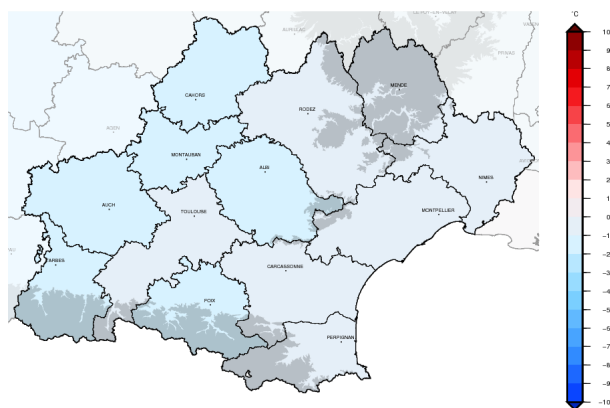
Après un début de mois frais, les températures de la seconde décennie sont plus conformes aux valeurs de saison, mais le temps devient hivernal durant la dernière semaine.

En Midi-Pyrénées, les températures diurnes quotidiennes de la dernière semaine affichent des

écarts de -1 à -7°C par rapport à la normale. Le 28, à La Mongie (65, 1775 m d'altitude) avec -5°C de maxi, l'anomalie est de -10,7°C. A Luchon (31), avec 0,7°C, l'anomalie est de -12,8°C.

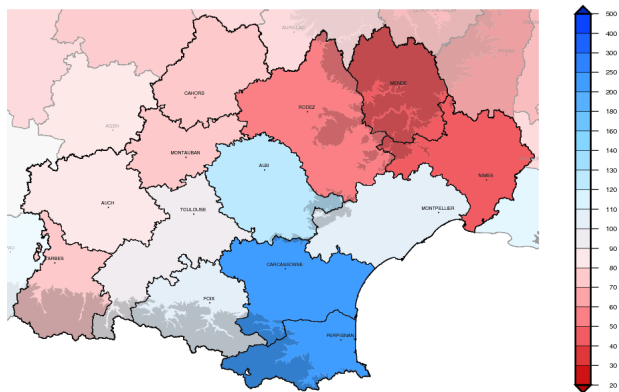
En Languedoc-Roussillon, le contraste est moins marqué, en cette fin de mois, les anomalies quotidiennes pour les maximales allant de -1°C à -4°C. On relève tout de même -2,2°C le 28, à Targassonne (66, 1600 m d'altitude) soit -9,9°C par rapport à la normale.

Écart à la moyenne de référence 1981-2010 de l'indicateur thermique moyen mensuel



# Précipitations

Rapport à la moyenne de référence 1981-2010 des cumuls mensuels de précipitations agrégés



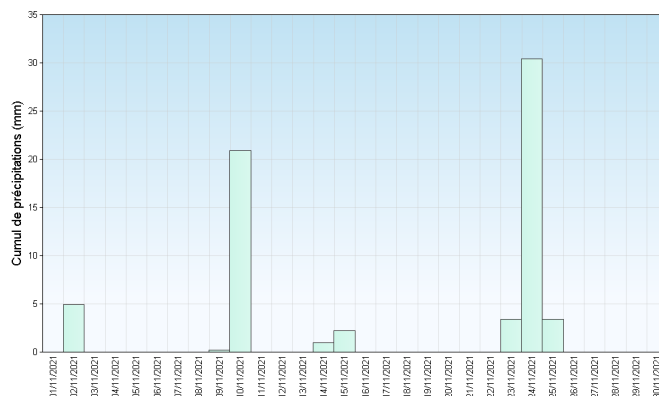
Le cumul mensuel global de précipitations est déficitaire de 7% par rapport à la normale, mais la répartition géographique des pluies est disparate. Les cumuls représentent jusqu'à 3 fois la normale sur les zones très arrosées mais sont déficitaires de 10 à 20% sur Midi-Pyrénées et de 40 à 70% de l'Aveyron au nord du Gard.

Dans un flux de sud, du Roussillon à l'Ariège des pluies modérées mais régulières, donnant de bons cumuls, se sont produites en marge de la tempête Blas, les 10 et 11 puis un nouvel épisode méditerranéen est remonté du 23 au 25 du Languedoc-Roussillon, très actif sur l'Aude, l'ouest

de l'Hérault et Pyrénées-Orientales. Les précipitations mensuelles sont abondantes de l'ouest de l'Hérault aux Pyrénées-Orientales et ariégeoises (100 à 250 mm): on relève 269 mm à Sigean (11), 229 mm au Boulou (66) et 171 mm à Orlus (09). Elles sont plus modérées sur le relief cévenol et pyrénéen (80 à 150 mm), avec 150 mm à la Borie-du-Pont (30) et 100 mm à Gavarnie (65). Sur le reste de la région les cumuls sont beaucoup plus faibles, entre 30 et 70 mm en général.

La neige tombe sur les Pyrénées à partir du 22 donnant des hauteurs jusqu'à 1 m à 1.5 m au dessus de 2000 mètres le 29 puis en Cévennes le 26, au dessus de 1000, avec 10 à 30 cm maximum le 29.

Cumul quotidien de précipitations à la station de : Montpellier (34)



Retrouvez les relevés des stations de votre région sur <http://www.meteofrance.com/climat/france/NOM DE LA REGION>