

RÉDIGÉ LE 04/07/2022 À PARTIR DES DONNEES DISPONIBLES LE 03/07/2022

Occitanie JUIN 2022

Un mois de juin particulièrement chaud et orageux

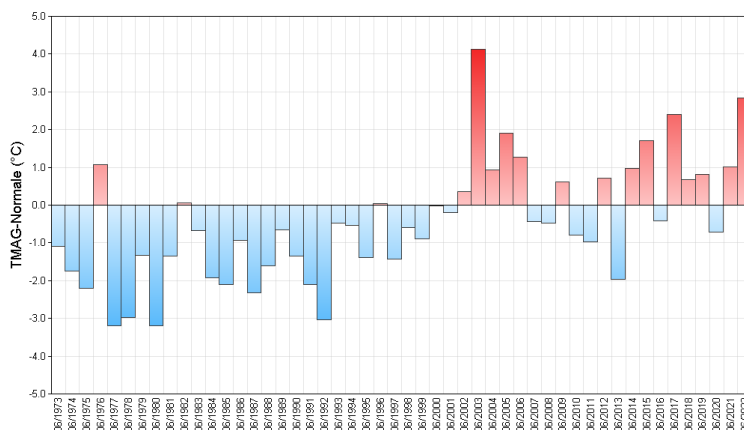
Juin 2022 a été le deuxième mois de juin le plus chaud depuis 1973 avec un écart à la normale de +2,85°C pour la température moyenne agrégée en Occitanie, en dessous du record de 2003 (où l'écart est de +4,12°C), principalement

du à une période de forte chaleur dans la deuxième décennie du mois, avec des températures maximales dépassant les 40°C à son apogée sur une large zone des plaines languedociennes.

C'est aussi un mois marqué par des dégradations orageuses notables en début et en fin de mois et surtout en approchant le Massif Central, avec des cumuls dépassant plusieurs fois les 30 mm en 24h pour les journées du 3, du 4, du 22

et du 23.

Écart à la normale
de l'indicateur thermique moyen depuis 50 ans



Fait marquant

Intense vague de chaleur durant la deuxième décennie

Après les orages du début de mois, une dépression au large du Portugal amène de l'air chaud et sec de la Péninsule ibérique sur tout le territoire le 10 du mois, provoquant une montée progressive des températures maximales, jusqu'au 17 où l'on relève un maximum de 42,3°C à Durban-Corbières (11), mais également autour de 40,5°C à Nîmes, Montpellier et Carcassonne, et autour de 39°C à Toulouse, Auch, Albi et Montauban. Durant cette

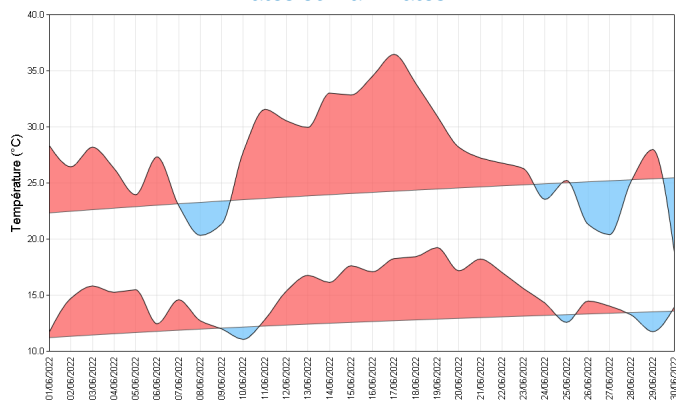
journée, l'anomalie de température minimale agrégée sur la région est de +5,5°C par rapport à la normale, et l'anomalie de température maximale est de +12°C. Les températures baissent progressivement les jours suivants avec l'arrivée des premiers orages par l'ouest, qui se généralisent le 23.



Soirée estivale Place du Peyrou à Montpellier (P-L. Quibel)

Températures

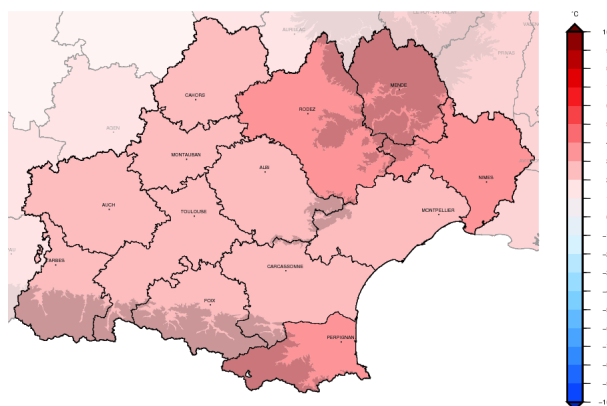
Indicateurs quotidiens des températures minimales et maximales



Côté Languedoc-Roussillon, la baisse de température est moins marquée, et les températures sont la plupart du temps restées au-dessus des normales.

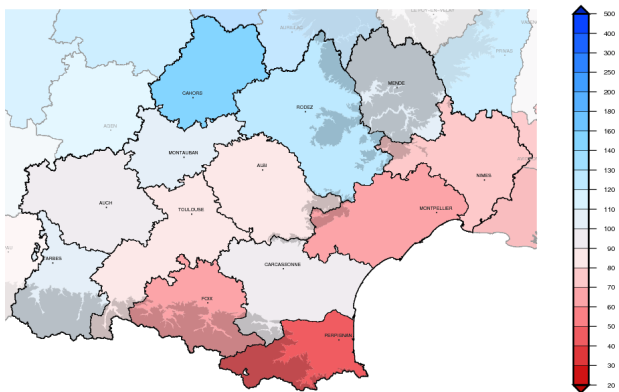
Les anomalies de température moyenne agrégées pour chaque département sont autour de +3°C, sont plus élevées vers l'est de la région. Au cours du mois, les températures ont le plus souvent été au-dessus des normales, avec une période de forte chaleur autour du 17 avec des anomalies températures maximales agrégées temporairement dépassant les +10°C pour tous les départements. Cependant, on peut aussi remarquer deux périodes où les températures sont en-dessous des normales sur le territoire de Midi-Pyrénées autour du 8 et du 23, correspondant aux périodes des dégradations orageuses.

Écart à la moyenne de référence 1981-2010 de l'indicateur thermique moyen mensuel



Précipitations

Rapport à la moyenne de référence 1981-2010 des cumuls mensuels de précipitations agrégées

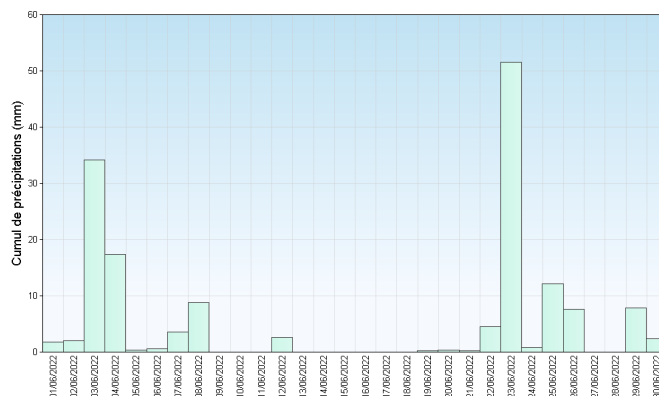


À l'échelle infra-départementale, on peut relever des disparités importantes, les plus fortes anomalies négatives se situant dans les Garrigues et la plaine du Roussillon, et dans une moindre mesure les Pyrénées Ariégeoises, le Lauragais et les plaines tarnaises.

La région n'a pas été arrosée uniformément durant le mois de juin 2022, avec un excédent de précipitations par rapport à la normale dans les départements au nord (118 mm soit +59% dans le Lot, 89 mm soit +27% en Aveyron) dû aux nombreux passages orageux en début de mois et autour du 25.

Les régions proches de la Méditerranée et au sud ont eu un temps plus sec que la normale (28 mm soit -55% pour les Pyrénées-Orientales, 65 mm soit -38% pour l'Ariège, 27 mm soit -34% pour l'Hérault).

Cumul quotidien de précipitations à la station de : Gourdon (46)



Retrouvez les relevés des stations de votre région sur <http://www.meteofrance.com/climat/france/NOM DE LA REGION>