

RÉDIGÉ LE 06/09/2022 À PARTIR DES DONNEES DISPONIBLES LE 05/09/2022

Occitanie AOÛT 2022

2ème mois d'août le plus chaud depuis 1947

Le mois d'août 2022 est au deuxième rang en regardant l'anomalie de température moyenne mensuelle pour tous les mois d'août sur l'Occitanie depuis 1947 avec +2.92°C par rapport à la normale. Seul le mois d'août 2003

a été plus chaud avec une anomalie de +3.96°C.

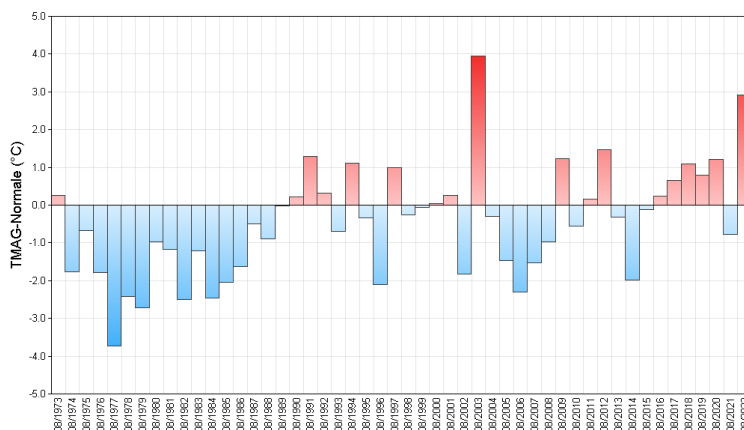
Côté précipitations, la région est séparée en deux. D'une part le Gard, la Lozère, une large partie est de l'Hérault et les Pyrénées ont

bien été arrosées par des précipitations orageuses à partir de la deuxième décennie et sont en excédent de précipitations par rapport à la normale. D'autre part, les précipitations sont déficitaires sur tout le reste de la région, voire

très faibles par rapport aux normales, notamment le Tarn et l'Aude.

L'ensoleillement mensuel est légèrement eu dessus des normales sur une majeure partie de la région. On relève par exemple 285h à Toulouse (normale à 246h) et 331h à Montpellier (normale à 305h).

Écart à la normale de l'indicateur thermique moyen depuis 50 ans



Fait marquant

Orages méditerranéens et records de chaleurs

Côté ex Languedoc-Roussillon, les perturbations orageuses ont été fréquentes à partir de la deuxième décennie. Quelques événements locaux sont notables : le 14, on observe une tornade à Frontignan et du ruissellement urbain accentué par la sécheresse du sol avec quelques centimètres dans les rues à Montpellier. Les plus forts cumuls sont relevés le 17, avec 106 mm à Saint-Sauveur-Camprieu (30), 90 mm aux Plans (34), 74 mm à Pont-Saint-Esprit

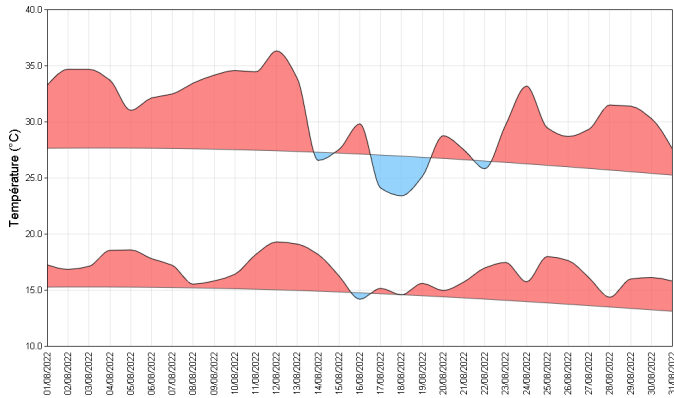
(30) et 49 mm à Marsillargues (34). De nombreux records absolus de chaleur ont été atteints le 12. On peut relever par exemple Belesta (09) avec 38.0°C (mesure depuis 1928), Arques (11) avec 39.5°C (depuis 1872), Castelnaudary (11) avec 40.8°C (depuis 1946), Rieumes (31) avec 39.9°C (depuis 1966), Gimont (32) avec 39.3°C (depuis 1872), Lacapelle (46) avec 37.8°C et Mosset (66) avec 35.2°C.



Mont Aigoual 14/08/22 (PL Quibel)

Températures

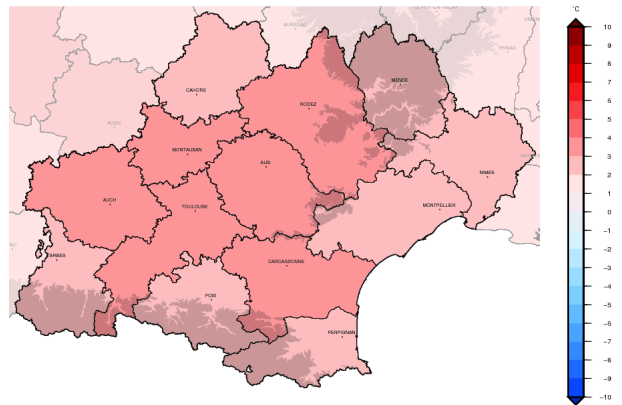
Indicateurs quotidiens des températures minimales et maximales



Les températures ont globalement été bien au-dessus des normales lors du mois. On peut observer une période de très fortes températures (où les normales de températures quotidiennes sur la région sont dépassées de plus de 5°C) en début de mois jusqu'au 14 avec un pic le 12. Entre le 14 et le 23, les perturbations orageuses se succèdent en Languedoc-Roussillon et les températures chutent pour retrouver des valeurs proches des normales avant de finalement remonter en fin de mois.

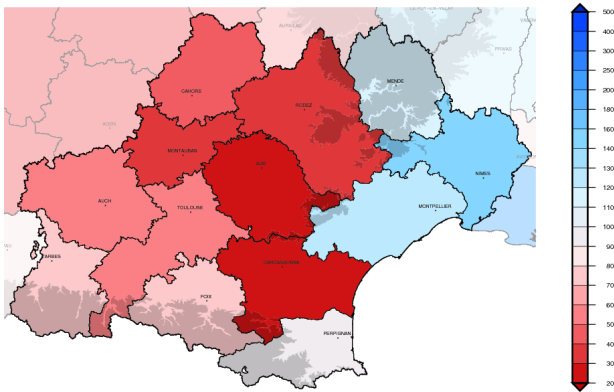
L'anomalie de température mensuelle agrégée est globalement proche de +3°C pour tous les départements de la région. Elle est la plus faible en Lozère avec +2.40°C, et la plus forte pour le Tarn et le Tarn-et-Garonne avec +3.30°C, correspondant avec les zones les moins concernées par les passages orageux.

Écart à la moyenne de référence 1991-2020 de l'indicateur thermique moyen mensuel



Précipitations

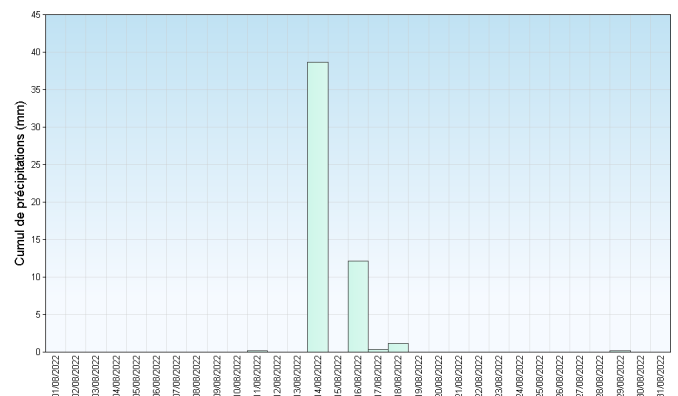
Rapport à la moyenne de référence 1991-2020 des cumuls mensuels de précipitations agrégées



Les précipitations ont été très inégalement réparties sur la région, avec des départements excédentaires : 72 mm agrégés sur le Gard (+45% par rapport à la normale), 53 mm sur l'Hérault (+26%), 82 mm sur la Lozère (+20%), 57 mm sur les Pyrénées-Orientales (+1%). Le reste de la région est déficitaire, parfois très largement avec par exemple 16 mm sur le Tarn (-73%), 13 mm sur l'Aude (-69%), 18 mm sur le Tarn-et-Garonne (-67%) et 25 mm sur l'Aveyron (-62%).

En effet, les précipitations orageuses ont donné un cumul très hétérogène. Les cumuls ont été très faibles sur les plaines et les Causses de Midi-Pyrénées, ainsi que sur les plaines de l'Aude et du Roussillon. On relève pour le mois 3 mm à Perpignan, 12 mm à Rodez et à Carcassonne, 13 mm à Auch, 14 mm à Millau et à Albi. En revanche dans les Pyrénées et à l'est du Languedoc, les cumuls sont parfois près de 2 fois supérieurs aux normales, et on relève 175 mm à Targasonne (66), 105 mm à St-Girons (09), 143 mm à Prades-le-Lez (34), 111 mm à Mende (48).

Cumul quotidien de précipitations à la station de : Montpellier (34)



Retrouvez les relevés des stations de votre région sur <http://www.meteofrance.com/climat/relevés/france>