

RÉDIGÉ LE 28/01/2023 À PARTIR DES DONNEES DISPONIBLES LE 27/01/2023

## Occitanie DÉCEMBRE 2022

### Un début décembre frais suivi d'une grande douceur

Ce mois de décembre 2022 est contrasté du point de vue des températures avec une première quinzaine relativement fraîche, globalement en dessous des normales de saison. A partir du 19 décembre, les températures repassent

largement au-dessus des normales et s'y maintiennent jusqu'à la fin du mois. On bat localement des records absolus de douceur pour ce mois, comme à Nîmes.

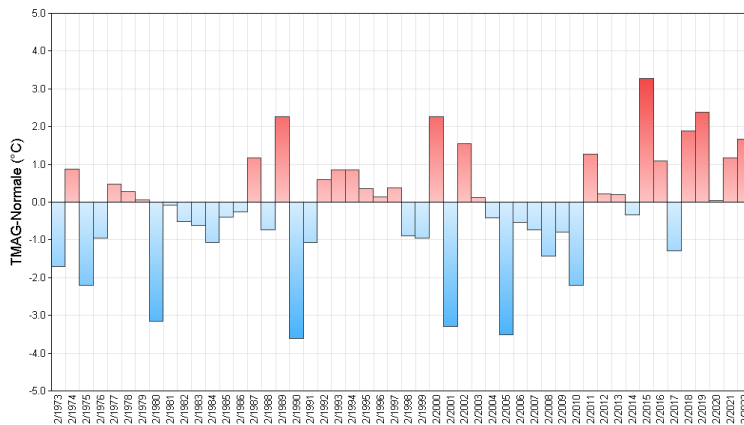
On mesure un déficit de précipitations mensuelles agrégé sur la région de -39 %. Ce déficit, très contrasté, atteint -20 à -50 % sur une large frange nord-ouest de la région et jusque 70 à 80 % sur le sud de la région. Mais sur

l'ouest du Gard la pluviométrie est excédentaire de +50 à +100 %. La période la plus pluvieuse se situe en première partie de mois.

L'indice d'humidité des sols augmente sur ce mois en particulier entre le 12 et le 16 décembre tout en restant encore globalement déficitaire notamment sur les Pyrénées-Orientales où il reste record.

L'ensoleillement mensuel est légèrement excédentaire du côté du Gers et devient déficitaire de l'ordre de -20 % en se décalant vers le Languedoc.

Écart à la normale de l'indicateur thermique moyen depuis 50 ans



## Fait marquant

### De forts écarts de températures au cours du mois

**- Des températures bien en dessous des normales du 10 au 12 décembre :**

Après un début de mois avec des températures souvent sous les normales d'environ 2°C, ces dernières chutent plus nettement du 10 au 12 décembre, avant de redevenir supérieures aux normales de saison.

L'anomalie de températures maximales agrégée sur la région atteint alors -5.8°C le 10 décembre. On relève

ce jour des maximales qui plafonnent à +1.4°C à Montauban (82), +1.6°C à Rodez (12), +2.7°C à Albi (81) et +3.6°C à Toulouse (31).

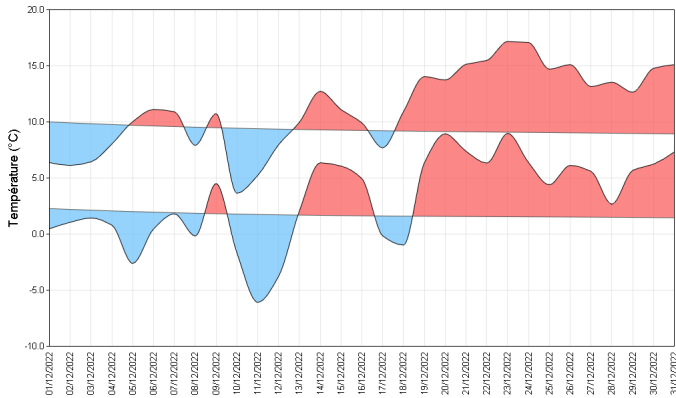
L'anomalie de températures minimales est de -7.8°C le 11 décembre avec une température minimale moyenne d'environ -6°C. On relève -10.6°C à Rodez (12), -10.4°C à Mende (48), -6.8°C à Auch (32), -6.3°C à Montauban (82) et -4.7°C à Montpellier (34).

**- Des températures bien au-dessus des normales du 19 au 31 décembre :**

La période de Noël est marquée par des températures très douces, avec localement des records. Le 23 et le 24, on mesure des maximales de 20.7°C à Lavaur (81), 21.2°C à Nîmes(30)(record mensuel depuis 1922), 21.8°C à Perpignan (66), 21.5°C à Montpellier (34), 19.8°C à Auch (32) et 19.7°C à Toulouse (31).

# Températures

Indicateurs quotidiens des températures minimales et maximales



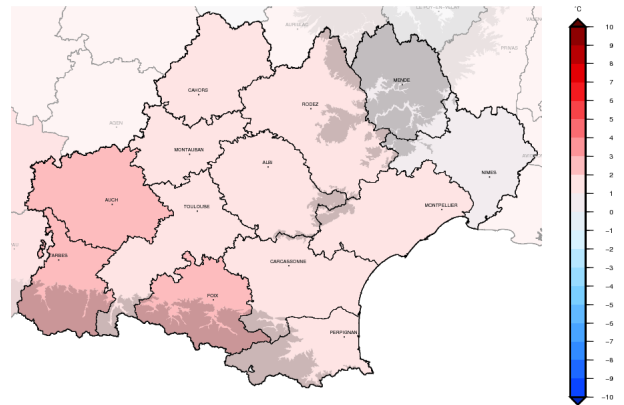
La température moyenne agrégée sur la région est plus chaude que la normale avec une anomalie de +1.7°C. Cette anomalie est plus marquée sur les températures maximales (+1.9°C) que sur les températures minimales (+1.4°C). Ce mois de décembre peut être séparé en deux parties. Un début de mois globalement frais avec des anomalies de températures maximales souvent comprises entre -2°C et -4°C par rapport aux normales. Le 11 décembre, l'anomalie de températures minimales agrégée à l'échelle de la région est de -7.8°C par rapport aux normales. Il s'agit de la journée où les températures minimales ont été les plus basses de l'année 2022 (-6.1°C). Les

températures maximales du 10 décembre sont également les plus basses de l'année 2022 à l'échelle de la région avec +3.6°C.

A partir du 19 décembre, les températures remontent fortement et se retrouvent souvent 4°C à 8°C au-dessus des normales pour les températures maximales.

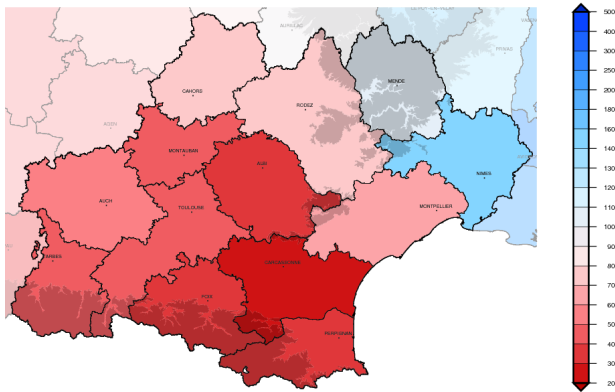
On relève une anomalie de température moyenne atteignant jusqu'à +2.5°C sur les Hautes-Pyrénées, +2.2°C sur le Gers et +2.1°C en Ariège.

Écart à la moyenne de référence 1991-2020 de l'indicateur thermique moyen mensuel



# Précipitations

Rapport à la moyenne de référence 1991-2020 des cumuls mensuels de précipitations agrégés



Les principales précipitations ont lieu dans la première partie du mois. La période du 12 au 15 décembre représente les cumuls les plus importants.

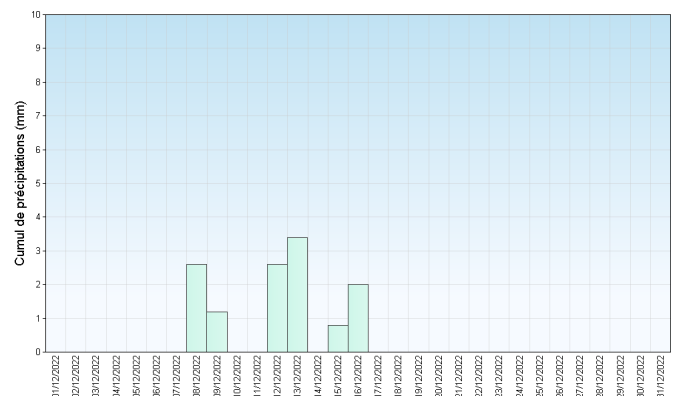
A l'échelle de la région, la journée la plus pluvieuse est le 15 décembre avec en moyenne 10.7 mm. Nous relevons 20 mm à 30 mm généralisés sur l'est de la région (entre l'Hérault et la Lozère), localement 40 mm dans les Cévennes.

La seconde journée la plus pluvieuse est le 12 décembre avec un cumul quotidien de 10 mm sur la région. En milieu d'après-midi, les précipitations

sont temporairement neigeuses sur le nord du Gers et le Lot. En fin d'après-midi, elles atteignent l'Aveyron et les premiers reliefs de l'Hérault et du Gard. En soirée, quelques averses orageuses sur le piémont pyrénéen viennent clôturer cette journée.

Le cumul de précipitations agrégé sur la région est de 52.6 mm, représentant une anomalie négative de -39%. Cependant, de fortes disparités sont présentes : le Gard (+40%) et la Lozère (+3%) sont en excédant alors que l'Aude (-72%), le Tarn (-69%) et les Pyrénées-Orientales (-68%) sont largement déficitaires.

Cumul quotidien de précipitations à la station de : Perpignan (66)



Retrouvez les relevés des stations de votre région sur <http://www.meteofrance.com/climat/relevés/france>

## Vent

Le mois est caractérisé par un vent plus faible que la moyenne, souvent de 20 à 50 %. En effet on observe à Toulouse 10 km/h en moyenne contre une normale de 13 km/h et surtout à Perpignan 8 km/h contre 17 km/h.

Cela s'explique par un temps souvent anticyclonique avec un flux de sud-ouest assez faible. Très peu de perturbations ont traversé la région durant le mois (une le 10 et le 11, apportant le seul coup de vent du mois avec 95 km/h à Perpignan). Par conséquent, à Perpignan par exemple, la tramontane est restée très discrète et aucun épisode de vent marin fort n'a été

observé, car souvent associé à un système perturbé.

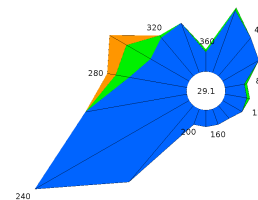
La plupart des vents observés sont des vents faibles, souvent des brises thermiques, nocturnes ou diurnes.

### Roses des vents

Station de Montpellier (34)



Station de Perpignan (66)



## Ensoleillement

La durée d'ensoleillement a été contrastée sur la région.

L'ouest de l'Occitanie observe une durée généralement supérieure à la normale (+14 % à Toulouse), sauf près des Pyrénées et dans le Massif central, en léger déficit de 10 à 15 %.

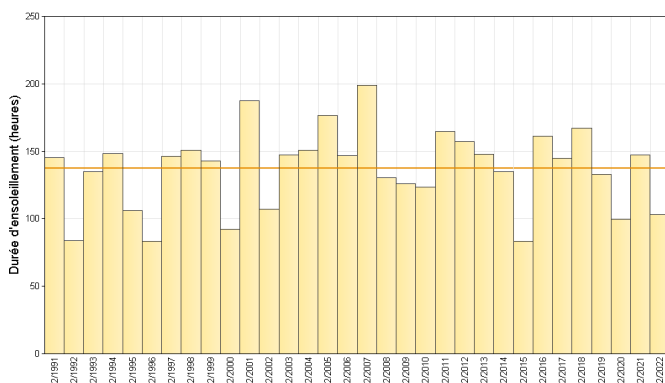
Le Languedoc et le Roussillon observent quant à eux un déficit assez marqué, surtout vers Montpellier (-25 %). Ce déficit est moins net vers Perpignan (-14 %).

Cela s'explique par la présence de nuages d'entrées maritimes récurrentes autour du golfe du Lion à la fin du mois, associé au temps anticyclonique avec un léger flux de sud.

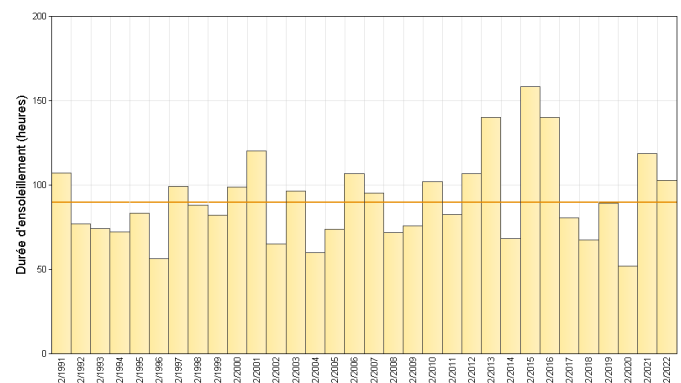
La faible fréquence de perturbations et le flux général de sud-ouest a par contre favorisé un fort ensoleillement sur le bassin de la Garonne et du Tarn.

### Cumul mensuel d'ensoleillement pour les mois de décembre depuis 1991

Station de Montpellier (34)



Station de Toulouse (31)



Retrouvez les relevés des stations de votre région sur <http://www.meteofrance.com/climat/relevés/france>

## ÉVÈNEMENTS

### **Épisode de neige et pluies verglaçantes le 12 décembre sur la Lozère, l'Aveyron, le Tarn, le Lot, l'Hérault et le Gard**

C'est la première offensive hivernale de l'année.

Des précipitations neigeuses arrivent en fin de journée et se sont poursuivies jusque dans la nuit. Elles concernent le relief du Massif central, le piémont héraultais et gardois, le Tarn et le Lot temporairement. On observe même quelques flocons jusqu'à Montpellier et Béziers. Les cumuls sont de l'ordre de 1 à 3 cm dans le Quercy, dans l'Aveyron (à Millau

par exemple) et sur le piémont héraultais, 2 à 5 cm sur le piémont cévenol dans le Gard, 5 à 10 cm sur le relief du Massif central, localement 15 cm autour de Mende et du Mont Aigoual.

En fin de soirée, avec le redoux en altitude, des précipitations verglaçantes sont observées sur le relief, notamment de l'Aubrac aux Grands Causses et Monts de Lacaune.

### **Douceur exceptionnelle le 24 décembre, record absolu de température maximale à Nîmes**

Les températures sont exceptionnelles en cette fin décembre, sous l'effet des hautes pressions et d'un flux de sud.

Les 20 degrés sont dépassés en plaine sur tout le Languedoc et le Roussillon, localement sur l'ouest de l'Occitanie. Le 24, on relève 21.8°C à Perpignan (66), 21.5°C à Montpellier (34), 21.2°C à Nîmes (30), 21.0°C à Carcassonne (11). Le 23, on relève 20.7°C à Lavaur (81), 19.7°C à Toulouse (31) et également

plus de 20 degrés sur l'arc Méditerranéen.

Le 24, la station de Nîmes-Courbessac (30) observe un record mensuel absolu de température pour un mois de décembre avec 21.2°C. Le précédent record datait de 2021 avec 20.9°C, record battant lui-même celui de 1987 avec 20.6°C. La station est ouverte depuis 1922, ce qui en fait un record particulièrement significatif. D'autres stations comme Montpellier (34) se sont approchées de leur record absolu (22.0°C à Montpellier en 1961).

## En montagne

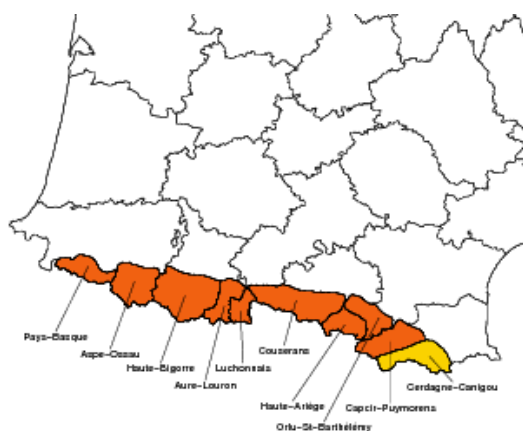
Fin décembre 2022 il n'y a plus de neige à 1500 m d'altitude.

L'altitude d'enneigement continu est située vers 1800 m en versant nord et vers 2100 m en versant sud. Le manteau neigeux est déficitaire à toutes les altitudes et sur tous les massifs pyrénéens.

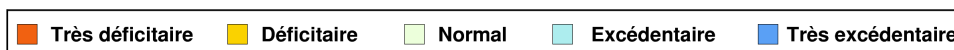
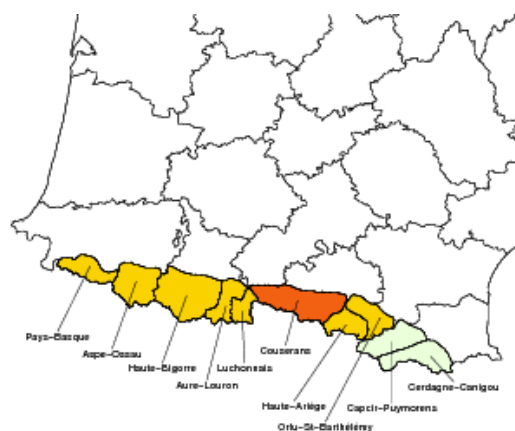
Les risques d'avalanches sur les différents massifs restent faibles.

### Caractérisation de l'enneigement à une altitude de 1500m

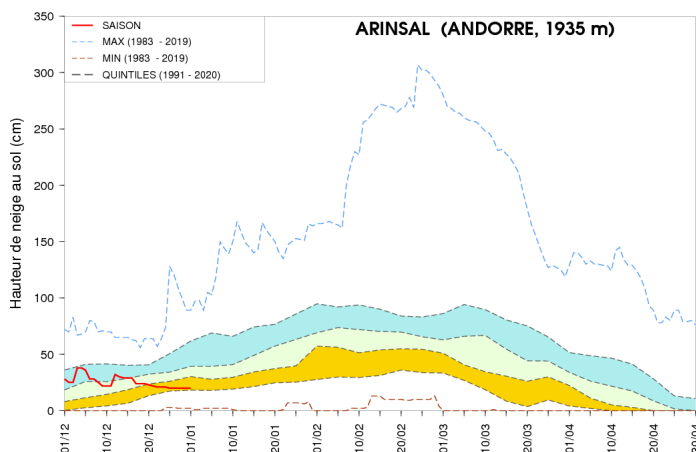
#### Exposition nord



#### Exposition sud



### Evolution de l'enneigement à ARINSAL (1935 m)



Au début de mois de décembre l'enneigement est dans la normale sur l'ouest des Pyrénées, les Pyrénées centrales et l'Ariège.

La première quinzaine du mois de décembre, le temps est faiblement perturbé. Les cumuls de précipitations sont souvent faibles et avec une limite pluie-neige élevée. La seconde quinzaine du mois de décembre est marquée par un temps beaucoup plus doux avec persistance de vent de sud à sud-ouest.

Le manteau neigeux décroît fortement au cours du mois de décembre devient très déficitaire.

Retrouvez les relevés des stations de votre région sur <http://www.meteofrance.com/climat/relevés/france>

## En chiffres:

### TEMPÉRATURES MENSUELLES

	Moyenne des T MINI	Écart à la normale des T MINI	T MINI absolue du mois	Moyenne des T MAXI	Écart à la normale des T MAXI	T MAXI absolue du mois
Rodez (12)	1.5°C	1.0°C	-10.6°C 11/12	10.3°C	2.3°C	16.2°C 25/12
Toulouse (31)	5.3°C	1.7°C	-6.1°C 11/12	12.6°C	2.2°C	19.7°C 24/12
Montpellier (34)	5.1°C	1.0°C	-5.0°C 12/12	13.3°C	0.8°C	21.5°C 23/12
Gourdon (46)	3.9°C	1.3°C	-7.7°C 11/12	11.3°C	1.8°C	18.8°C 25/12
Tarbes (65)	3.3°C	1.4°C	-5.5°C 11/12	13.8°C	2.4°C	21.8°C 30/12
Perpignan (66)	6.1°C	0.8°C	-1.5°C 11/12	15.0°C	1.7°C	21.8°C 23/12

T MINI : TEMPÉRATURES MINIMALES

T MAXI : TEMPÉRATURES MAXIMALES

### PRÉCIPITATIONS MENSUELLES

	Cumul	Rapport à la normale des précipitations	Nombre de jours de précipitations	Ecart à la normale du nombre de jours avec précipitations	Maximum de précipitation en 24h
Rodez (12)	74.6 mm	96 %	10	-1.4	22.0 mm
Toulouse (31)	18.8 mm	38 %	4	-4.7	7.6 mm
Montpellier (34)	56.8 mm	99 %	7	1.5	22.1 mm
Gourdon (46)	47.8 mm	71 %	11	0.0	14.1 mm
Tarbes (65)	35.8 mm	37 %	9	-1.1	11.7 mm
Perpignan (66)	12.6 mm	23 %	5	0.3	3.4 mm

### VENT MENSUEL

	Vent maxi	Date du vent maxi	Nombre de jours de vent fort	Ecart à la normale du nombre de jours de vent fort
Toulouse (31)	60 km/h	19/12	1	-3.90
Montpellier (34)	58 km/h	22/12	1	-5.27
Gourdon (46)	59 km/h	18/12	3	0.26
Tarbes (65)	75 km/h	29/12	1	-3.34
Perpignan (66)	93 km/h	10/12	2	-11.27
Albi (81)	45 km/h	13/12	0	-1.90

NORMALES UTILISÉES POUR LES TEMPÉRATURES ET LES PRÉCIPITATIONS : MOYENNES SUR LA PÉRIODE 1991-2020

NORMALES UTILISÉES POUR LE VENT : MOYENNES SUR LA PÉRIODE 1991-2020

VENT FORT >= 16 M/S (ENVIRON 60 KM/H)

Retrouvez les relevés des stations de votre région sur <http://www.meteofrance.com/climat/relevés/france>