

RÉDIGÉ LE 05/02/2023 À PARTIR DES DONNEES DISPONIBLES LE 04/02/2023

## Occitanie JANVIER 2023

### Un mois contrasté, frais et plutôt sec en somme

Le mois de janvier est contrasté thermiquement: une première quinzaine douce et calme, puis une deuxième quinzaine froide dans un flux de nord à nord-ouest perturbé, avec de fréquentes chutes de neige et des épisodes

de vent fort. Le mois complet se place légèrement sous la normale de saison avec  $-0.4^{\circ}\text{C}$  par rapport à la normale.

Côté précipitations, on note un déficit de 22% sur l'Occitanie avec

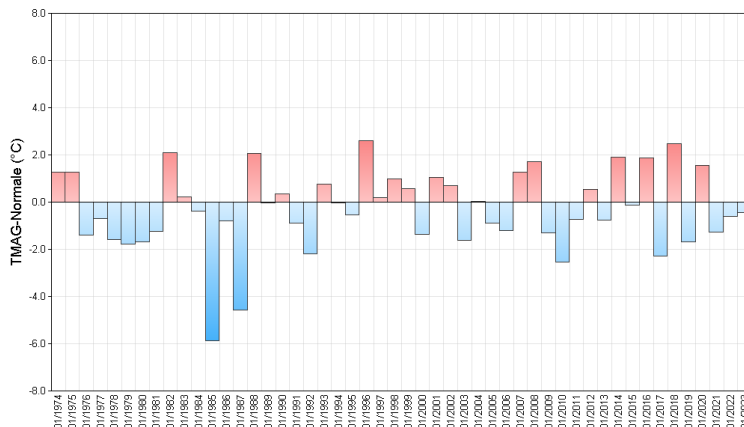
cependant de fortes disparités. L'ouest de l'Occitanie se situe dans la normale (+2%) avec localement des excédents jusqu'à +50% dans le Gers, alors que le Languedoc et le Roussillon sont en déficit fort (-50%), surtout à

l'est du Gard, jusqu'à -80%.

L'ensoleillement est excédentaire sur l'arc Méditerranéen (jusqu'à +20% sur le littoral), mais déficitaire à très déficitaire sur l'ouest de la région et sur le relief (-20 à -60 %).

Le vent est souvent fort, avec de nombreux épisodes de Tramontane dans l'Aude et les Pyrénées-Orientales, notamment du 16 au 23 avec fréquemment plus de 100 km/h sur le littoral et les Corbières. Le mistral souffle également fort dans l'est du Gard.

Écart à la normale  
de l'indicateur thermique moyen depuis 50 ans



## Fait marquant

### Neige en plaine le 19 janvier sur l'ouest du Languedoc

Le 19, une perturbation associée à des températures froides amène en soirée de **la neige tenant au sol jusqu'en plaine** littorale de l'Aude et de l'ouest de l'Hérault, affectant le trafic routier.

Sur le relief, des congères se forment sous l'effet du vent (jusqu'à 50 cm relevés dans l'Espinouse).

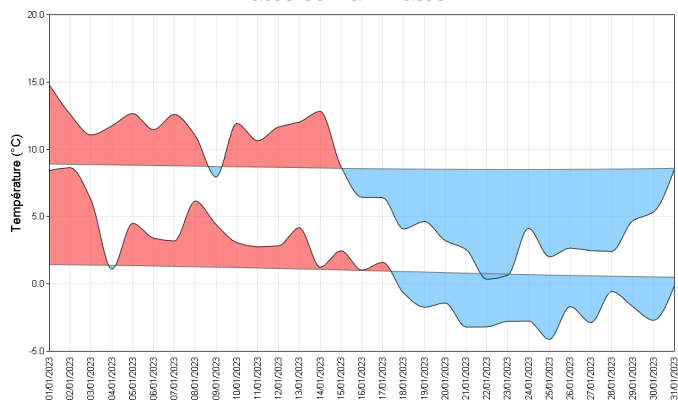
Les quantités sont de l'ordre de :

- 2 à 3 cm sur le littoral entre le Narbonnais et l'étang de Thau (34)
- 3 à 5 cm vers Narbonne, les bassins Garonnais et Tarnais, le Lot
- 5 à 10 cm dans l'arrière-pays héraultais au-dessus de 200 mètres et dans le Lodévois (34), en plaine dans l'intérieur de l'Aude, sur le piémont Pyrénéen ainsi que sur les contreforts ouest du Massif central

- 10 à 20 cm dans les Corbières et les Pyrénées
- 20 à 30 cm sur le relief du Minervois, de l'Espinouse, de la Montagne Noire et des Monts de Lacaune.

# Températures

Indicateurs quotidiens des températures minimales et maximales

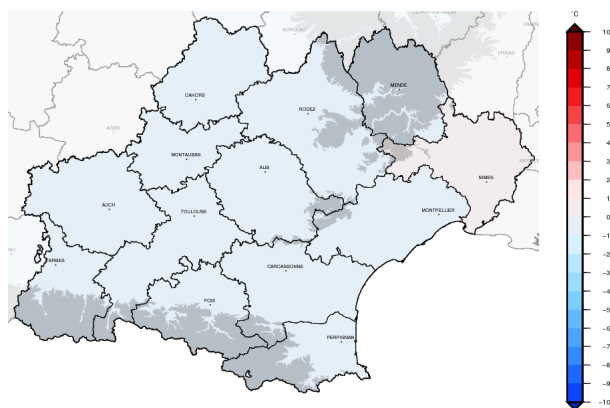


Le mois de janvier est dans l'ensemble plutôt frais (-0.4°C par rapport à la normale), mais contrasté. Du 1er au 14, les températures sont au-dessus des normes de saison de 2 à 6 degrés, avec jusqu'à +6.3 degrés le 1er en moyenne sur la région. On frôle les 20 degrés le 5 avec jusqu'à 19.6°C à Montpellier (34). Un changement brutal s'opère le 16 avec l'arrivée d'une masse d'air polaire maritime donnant des chutes de neige. Les températures restent alors de 3 à 6 degrés en dessous des normales, avec une anomalie maximale de -6.2°C le 22. Ce jour, la température reste sous le 0 degré sur l'ensemble des reliefs mais aussi localement dans les plaines du bassin de la Garonne et l'ouest audois. Sur les

plateaux de l'Aubrac et de la Margeride, la température ne remonte pas au-dessus de 0°C sur toute cette période. A Mende (48), on compte 9 jours sans dégel.

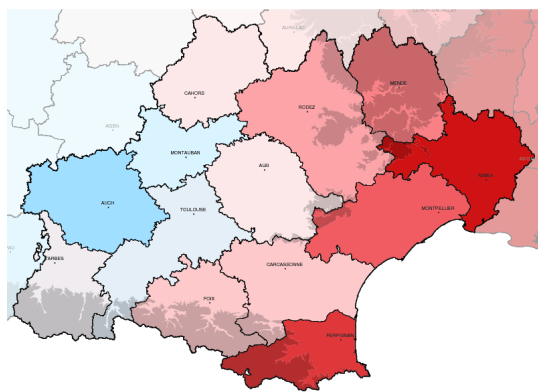
Les températures minimales descendent bas durant cette période, notamment le 25 et le 30 où on relève jusqu'à : -10.1°C à Mende (48), -8.1°C à Rodez (12), -6.1°C à Béziers (34), -5.3°C à Gourdon (46), -5.2°C à Albi (81), -4.9°C à Montpellier (34), -4.8°C à Auch (32), -3.5°C à Toulouse (31).

Écart à la moyenne de référence 1991-2020 de l'indicateur thermique moyen mensuel



# Précipitations

Rapport à la moyenne de référence 1991-2020 des cumuls mensuels de précipitations agrégées



Les précipitations sont en moyenne légèrement déficitaires (-22 % par rapport à la normale sur la région), mais très contrastées entre l'ouest (+ 2 %) et l'est de l'Occitanie (-50%).

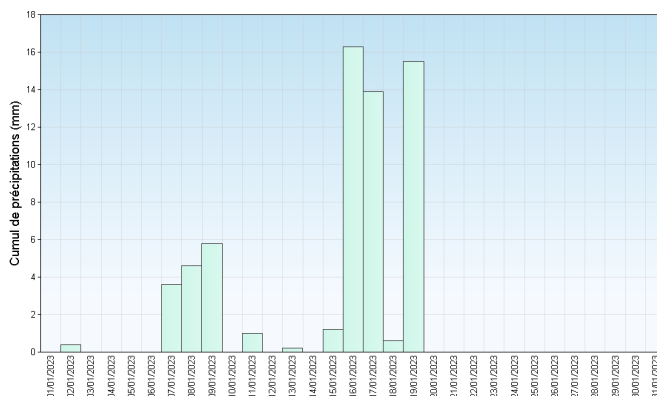
Quelques épisodes pluvieux se produisent : le 2 dans l'Hérault et les Cévennes avec 20 à 50 mm ; du 7 au 9 avec une perturbation Atlantique touchant l'ouest de la région ; du 16 au 20 avec des précipitations plus généralisées, autour de 10 à 30 mm.

On observe également de la neige le 19, avec autour de 5 à 10 cm à basse altitude, 20 cm et plus sur le

relief.

Ces épisodes ont majoritairement donné des précipitations sur l'ouest de la région. Le Gers notamment observe un excédent fort, jusqu'à 50 %. Les plaines garonnaises sont dans la moyenne ou légèrement au-dessus, les Pyrénées et le Massif central sont en déficit. Du fait du courant perturbé de nord-ouest favorisant un "effet de Foehn" sur l'Arc Méditerranéen, celui-ci observe un fort déficit, notamment dans le Gard et les Pyrénées-Orientales où il atteint 80 % localement.

Cumul quotidien de précipitations à la station de : Toulouse (31)



Retrouvez les relevés des stations de votre région sur <http://www.meteofrance.com/climat/relevés/france>