

RÉDIGÉ LE 27/12/2023 À PARTIR DES DONNEES DISPONIBLES LE 26/12/2023

Occitanie NOVEMBRE 2023

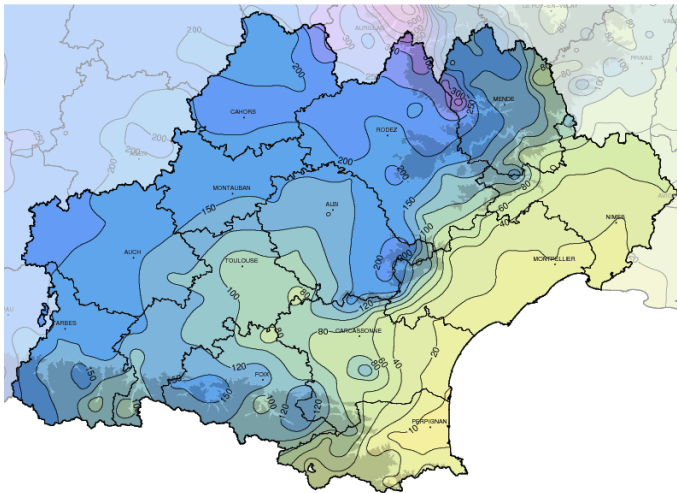
Doux et pluvieux

Le mois de novembre 2023 est caractérisé par des températures au-dessus des normales de saison en particulier sur les plaines du Sud-Ouest ainsi que sur le Roussillon.

La température moyenne agrégée à l'échelle de la région est de 9,2° C soit +0,9°C au-dessus de la normale mensuelle.

La première décade du mois est marquée par des températures fraîches suivies d'un pic de douceur sur la deuxième décade avant de revenir à des températures sous ou proches des normales en fin de mois.

Cumul mensuel de précipitations



La pluviométrie sur le mois est en léger excédent de l'ordre de 13% après quatre mois consécutifs en déficit. Le cumul s'établit alors à 120 mm avec une normale à 106 mm. D'importantes disparités régionales sont à noter avec une pluviométrie plus de deux fois supérieures aux normales sur les départements du Gers, du Tarn-et-Garonne et du Lot alors que les départements de l'arc méditerranéen sont en large déficit. Nous pouvons citer le Gard avec un déficit sur le mois de près de 70%.

Fait marquant

Une pluviométrie exceptionnelle sur l'Ouest Occitanie

Le mois de Novembre 2023 est marqué par une situation de type zonale avec un défilé de perturbations Atlantiques guidées par un flux d'Ouest assez fort. Cette configuration de grande échelle explique la très forte pluviométrie sur les départements de l'Ouest de la région et les faibles précipitations plus à l'Est, bloquées par les Pyrénées et le Massif Central.

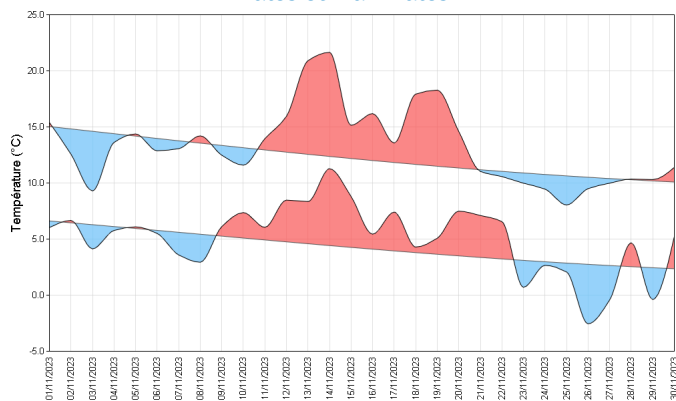
Le cumul de pluie est exceptionnel sur le Tarn-et-Garonne ainsi que sur le Lot. Sur ces départements, il n'avait jamais autant plu depuis 1958. On relève ainsi 207 mm en moyenne sur le Lot dépassant les 200 mm de novembre 2000 mais aussi 156 mm sur le Tarn et Garonne dépassant les 152 mm de novembre 2019. Novembre 2023 arrive au second rang des novembre les plus pluvieux sur le département du Gers avec 167 mm assez loin derrière novembre 2019

et ses 217 mm.

Sur les stations de Gourdon (46), on relève 8 jours avec des cumuls supérieurs à 10 mm et 6 jours sans précipitations. Mêmes statistiques à la station de Montauban (82) où l'on relève également 8 jours de cumuls supérieurs à 10 mm mais seulement 3 jours sans précipitations.

Températures

Indicateurs quotidiens des températures minimales et maximales

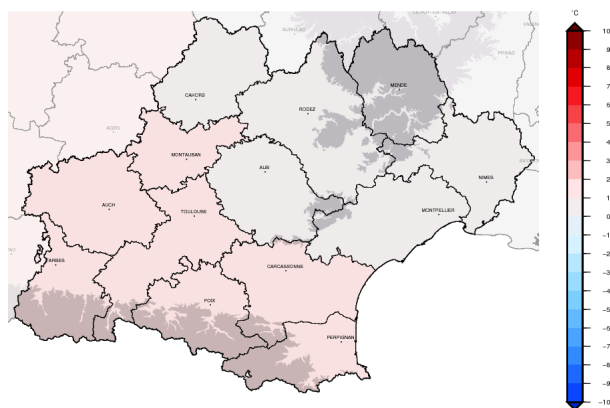


Les températures moyennes à l'échelle de la région sont relativement homogènes, proches des normales au Nord de l'Occitanie et entre +1 et +2° C plus au Sud. Il s'agit du 10ème mois consécutif avec des températures supérieures aux normales de saison sur la zone.

Le département avec l'anomalie la plus marquée est celui des Pyrénées-Orientales avec +1.8°C portant la température moyenne à presque 10°C. Cette anomalie est majorée par l'anomalie de température maximale qui s'élève à +2.3°C à l'échelle du département.

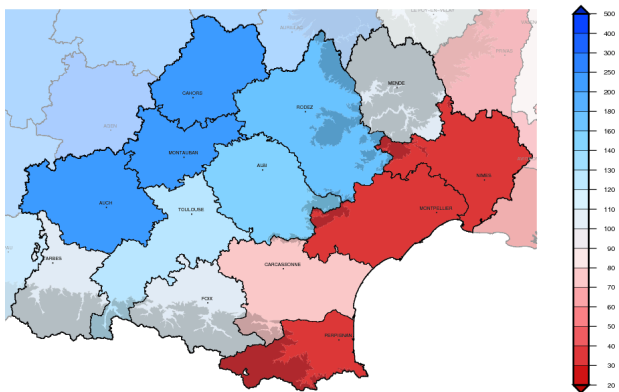
La journée la plus chaude à l'échelle de la région est le 14 novembre 2023 avec une anomalie de +8.1°C correspondant pratiquement au double de la température moyenne normale pour cette journée. Entre le 13 et le 14 novembre, ce sont 22 records mensuels de température maximale qui ont été battus. On peut citer les 28.2°C enregistrés à Durban-Corbières(11) battant les 26.7°C du 15 novembre 2015. Il s'agit de la valeur la plus élevée enregistrée en Novembre en Occitanie depuis le début des relevés.

écart à la moyenne de référence 1991-2020 de l'indicateur thermique moyen mensuel



Précipitations

Rapport à la moyenne de référence 1991-2020 des cumuls mensuels de précipitations agrégées



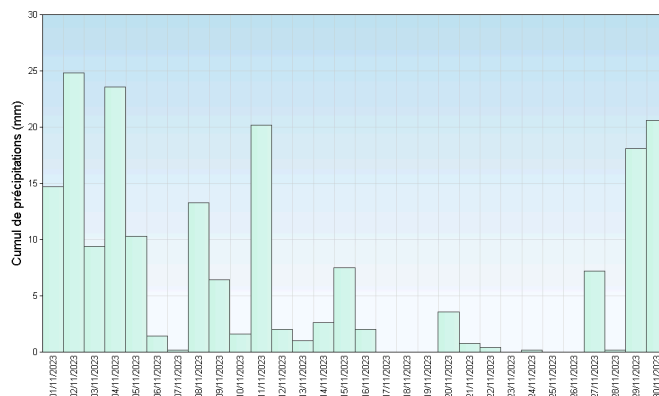
Le cumul de précipitations à l'échelle de la région est légèrement excédentaire mais cache de très importantes disparités. Comme nous l'avons vu sur la page précédente, les départements du Gers, du Tarn-et-Garonne et du Lot ont connu des précipitations exceptionnelles avec un excédent de 110 à 130%.

Les cumuls ont également été très importants localement comme sur l'Aubrac ou la Viadène où ils ont dépassé les 300mm.

A contrario, les cumuls de précipitations sont déficitaires de 70 à 80% sur toutes les régions méditerranéennes de l'Occitanie, du Roussillon aux Cévennes. Il est par exemple tombé seulement 6.6 mm à Perpignan (66) contre 72.6 mm pour un mois de novembre normal (déficit de 91%) ou 18.9 mm à Nîmes-Courbessac(30) contre 97.1 mm pour un mois de novembre normal (déficit de 80%).

La journée la plus pluvieuse sur le mois est le 2 novembre avec en moyenne 17.2mm à l'échelle de la région.

Cumul quotidien de précipitations à la station de : Gourdon (46)



Retrouvez les relevés des stations de votre région sur <http://www.meteofrance.com/climat/relevés/france>

Vent

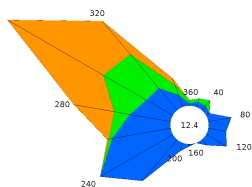
Le mois de novembre a été un mois assez normalement venté. En effet la vitesse moyenne est proche des normales pour Perpignan (4.7 m/s contre une normale de 4.6 m/s) et pour Toulouse (3.9 m/s contre 3.6 m/s). Le nombre de jour de vent fort est cependant plus élevé que la norme du côté de Perpignan avec 19 jours (contre 13 en moyenne). Le mois a été très perturbé avec de nombreuses dépression atlantiques traversant la région, amenant des épisodes de Tramontane fréquents.

Corbières (11)
 - le 5 avec un vent très fort sur les Cévennes, 151 km/h au Mont Aigoual (30), 145 km/h à Bassurels (48), 125 km/h aux Plans (34)
 - le 12 avec 122 km/h aux Plans (34), à Bassurels et St-Paul-de-Fenouillet (66)
 - les 23 et 24 avec 113 km/h à Narbonne.

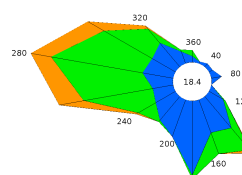
On note quelques épisodes remarquables :
 - les 2 et 3 avec jusqu'à 108 km/h à Lézignan-

Roses des vents

Station de Perpignan (66)



Station de Toulouse (31)

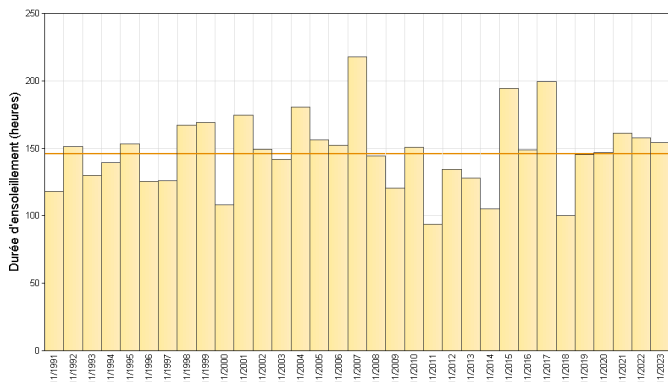


Ensoleillement

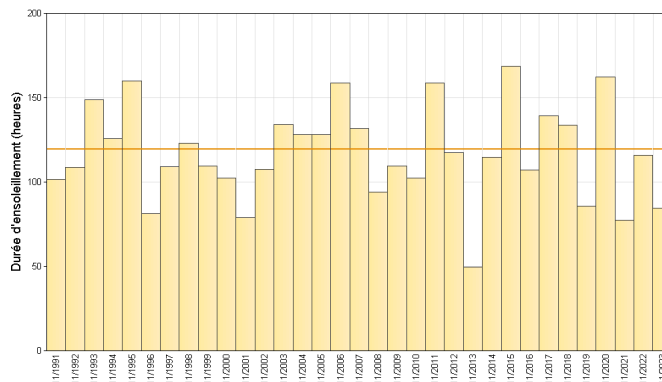
L'ensoleillement quant à lui a été disparate: supérieur d'environ 10 à 15 % aux normales sur l'arc méditerranéen (cumuls de 160 à 170 h), proche des normales sur le bassin Garonnais (cumul proche des 100 h) et inférieur de 10 à 30% sur les Pyrénées et les versants ouest du Massif Central (cumuls proches de 70 à 80 h). Les perturbations Atlantiques sont la cause de ces disparités avec un effet de Foehn sur l'arc méditerranéen.

Cumul mensuel d ensoleillement pour les mois de novembre depuis 1991

Station de Montpellier (34)



Station de St Girons (09)



Retrouvez les relevés des stations de votre région sur <http://www.meteofrance.com/climat/relevés/france>

ÉVÈNEMENTS

Episode de douceur exceptionnel pour la région :

Les 13 et 14 novembre, une douceur exceptionnelle s'installe sur la région, avec des températures dépassant les 25°C dans une grande partie de la région, et qui constituent localement des records mensuels comme à Arquettes-en-val (11) avec 26.6°C. Également 25.6°C relevés à Narbonne, 26.4°C à St-Paul de Fenouillet (66), 24.1°C à Toulouse (31), 26.3°C à Pamiers (09), 25.7°C à Soumont (34)

Très fort vent dans les Cévennes le 5 :

On relève de fortes rafales, 151 km/h au Mont Aigoual (30), 145

km/h à Bassurels (48), 107 km/h à Mondardier (30) et La-Grand-Combe (30), 125 km/h aux Plans (34), 96 km/h à Béziers (34) et 94 km/h à Narbonne (11).

Forte Tramontane le 12 :

On relève de fortes rafales, km/h à Mouthoumet (11), 116 km/h à Bédarieux (34), 122 km/h aux Plans (34), à St-Paul-de-Fenouillet (66), Bassurels (48), 103 km/h à Caixas (66) et La Salle prunet (48)

Fort épisode de Mistral et Tramontane les 23 et 24 :

Le vent souffle très fort au passage d'une tempête, on relève 113 km/h à Narbonne (11), 111 km/h à

Lézignan et Durban corbières (11) ainsi qu'aux Plans (34), 117 km/h à St-Paul-de-Fenouillet (66), 109 km/h à Altier (48), 94 km/h à Pézenas (34), et 94 km/h à Pujaut (30) pour le Mistral.

En chiffres:

TEMPÉRATURES MENSUELLES

	Moyenne des T MINI	Écart à la normale des T MINI	T MINI absolue du mois	Moyenne des T MAXI	Écart à la normale des T MAXI	T MAXI absolue du mois
Rodez (12)	3.7°C	0.5°C	-7.0°C 26/11	11.2°C	0.3°C	19.5°C 14/11
Toulouse (31)	7.3°C	1.0°C	-2.3°C 26/11	14.9°C	1.4°C	24.1°C 14/11
Montpellier (34)	7.1°C	-0.3°C	-1.1°C 29/11	17.5°C	1.8°C	22.9°C 14/11
Gourdon (46)	6.3°C	1.3°C	-4.4°C 26/11	13.2°C	0.6°C	20.6°C 14/11
Tarbes (65)	6.2°C	1.8°C	-1.2°C 26/11	15.4°C	1.5°C	25.2°C 13/11
Perpignan (66)	8.9°C	0.5°C	0.5°C 26/11	18.7°C	2.4°C	24.8°C 14/11

T MINI : TEMPÉRATURES MINIMALES

T MAXI : TEMPÉRATURES MAXIMALES

PRÉCIPITATIONS MENSUELLES

	Cumul	Rapport à la normale des précipitations	Nombre de jours de précipitations	Ecart à la normale du nombre de jours avec précipitations	Maximum de précipitation en 24h
Rodez (12)	171.4 mm	201 %	20	8.3	30.0 mm
Toulouse (31)	84.8 mm	154 %	13	3.0	12.6 mm
Montpellier (34)	10.4 mm	13 %	5	-1.7	2.6 mm
Gourdon (46)	192.1 mm	252 %	19	7.6	24.8 mm
Tarbes (65)	152.6 mm	126 %	13	1.6	27.6 mm
Perpignan (66)	6.6 mm	9 %	2	-2.9	4.6 mm

VENT MENSUEL

	Vent maxi	Date du vent maxi	Nombre de jours de vent fort	Ecart à la normale du nombre de jours de vent fort
Toulouse (31)	95 km/h	3/11	3	-1.73
Montpellier (34)	94 km/h	5/11	8	1.23
Gourdon (46)	71 km/h	5/11	6	3.72
Tarbes (65)	104 km/h	3/11	6	2.97
Perpignan (66)	102 km/h	2/11	19	6.40
Albi (81)	63 km/h	5/11	3	0.80

NORMALES UTILISÉES POUR LES TEMPÉRATURES ET LES PRÉCIPITATIONS : MOYENNES SUR LA PÉRIODE 1991-2020

NORMALES UTILISÉES POUR LE VENT : MOYENNES SUR LA PÉRIODE 1991-2020

VENT FORT >= 16 M/S (ENVIRON 60 KM/H)

Retrouvez les relevés des stations de votre région sur <http://www.meteofrance.com/climat/relevés/france>