

RÉDIGÉ LE 06/02/2024 À PARTIR DES DONNÉES DISPONIBLES LE 05/02/2024

Occitanie DÉCEMBRE 2023

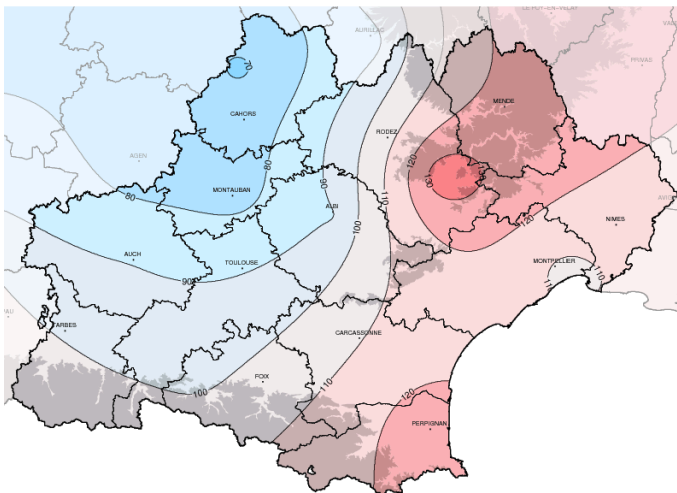
Un distinguo Midi-Pyrénées et Languedoc-Roussillon

Le mois de décembre 2023 est caractérisé par un flux dominant de Nord à Nord-Ouest avec un ciel très nuageux sur Midi-Pyrénées et un ciel dégagé sur Languedoc-Roussillon. Les températures sont au dessus

des normales de saison. La température moyenne agrégée avec 7°C est 1.4°C au dessus de la normale. Ce sont les températures maximales qui sont excédentaires autour de la Méditerranéen alors qu'ailleurs ce sont les températures

minimales qui sont excédentaires. On retrouve ce distinguo pour les précipitations avec un déficit de 52% (40 au lieu de 83 mm) sur Languedoc-Roussillon mais un excédent de 10% (98 au lieu de 89 mm) sur Midi-Pyrénées.

Écart à la normale mensuelle du cumul mensuel d ensoleillement



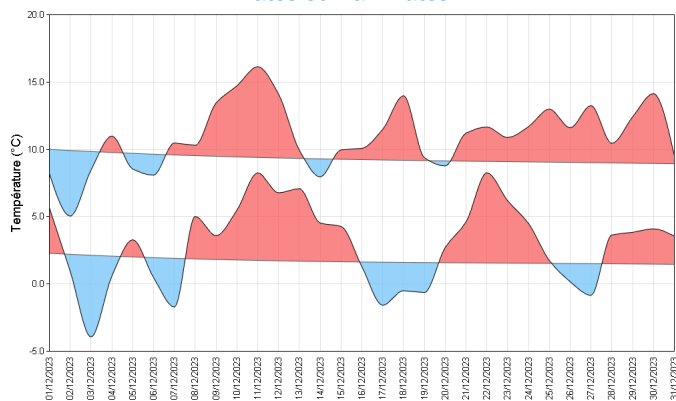
Fait marquant

Une première quinzaine perturbée

Les perturbations sont venues d'Ouest et de Nord-Ouest. Elles ont donc impacté plus Midi-Pyrénées et se sont bloquées sur le relief. On notera le 1er avec 10 mm, le 7 avec 15 à 25 mm. Le 13 les précipitations ont principalement touché les Pyrénées et leur Piémont avec 20 à 30 mm. Ensuite il a fallu attendre le 31 pour avoir des cumuls significatifs avec 15 mm mais cantonnés sur le nord du Lot et de l'Aveyron.

Températures

Indicateurs quotidiens des températures minimales et maximales



Les températures moyennes sont relativement homogènes et supérieures à la normale de manière quasi-généralisée.

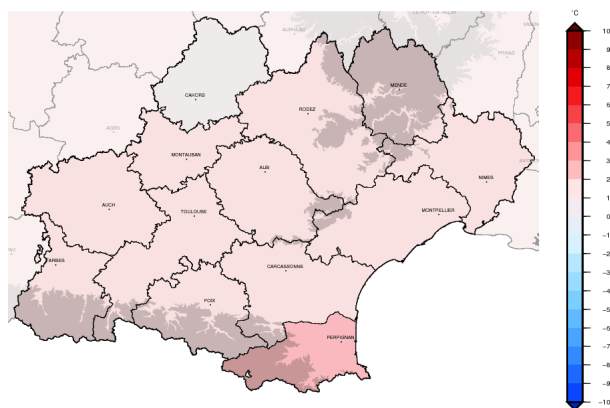
Ce sont sur les reliefs des Pyrénées -Orientales et des Cévennes que les températures moyennes ont été le plus excédentaires.

Il s'agit du 11ème mois consécutif avec des températures supérieures aux normales de saison sur la région.

La première semaine a été plus fraîche que la normale, les températures ont été ensuite plus douces à l'exception des températures minimales du 17 au 19 et du 26 au 27.

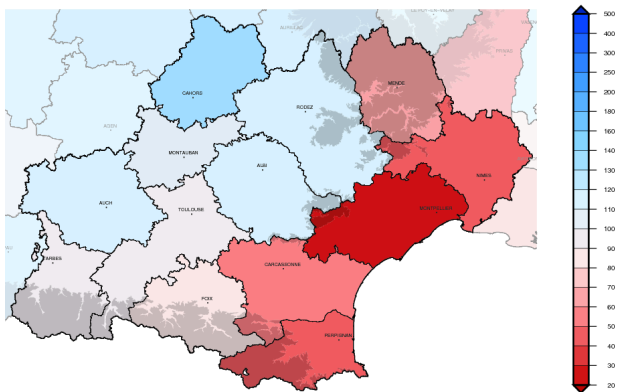
La journée la plus chaude est celle du 11 avec une anomalie de +6.6°C

écart à la moyenne de référence 1991-2020 de l'indicateur thermique moyen mensuel



Précipitations

Rapport à la moyenne de référence 1991-2020 des cumuls mensuels de précipitations agrégées

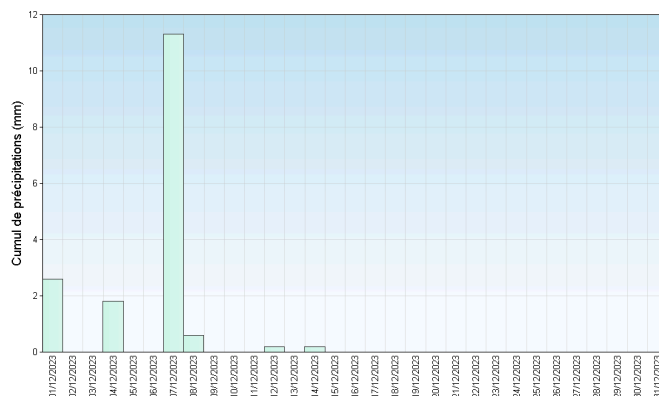


Après un mois de novembre excédentaire, décembre est déficitaire de 13% (75 mm au lieu de 87 mm).

La première semaine a été très perturbée avec particulièrement un épisode pluvieux le 7 (mais sans excès). Lié aux températures sous les normales, c'est de la neige qui est tombée cette semaine là sur les Massifs Pyrénéens de Tarbes jusqu'à Font-Romeu ainsi que sur le nord de la Lozère.

On retrouve une forte disparité entre Languedoc-Roussillon avec notamment l'Hérault déficitaire de 74% (24 mm pour 91 mm attendus) et Midi-Pyrénées avec le Lot excédentaire de 36% (122 pour 90 mm attendus).

Cumul quotidien de précipitations à la station de : Montpellier (34)



Retrouvez les relevés des stations de votre région sur <http://www.meteofrance.com/climat/relevés/france>

Vent

Décembre a été un mois majoritairement en vent d'Ouest et en Tramontane.

Le nombre de jours avec des rafales supérieures à 60 km/h est bien supérieur à la moyenne à Narbonne avec 18 jours, tous notés en Tramontane. Il est un peu au dessus de la moyenne à Carcassonne, Perpignan, et un peu en dessous à Toulouse.

Il n'y a pas de jours d'Autan donnant des rafales supérieures à 60 km/h.

On note ainsi quelques épisode remarquables de Tramontane :

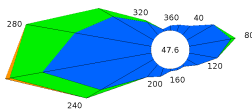
- le 8 au 10 avec 80 à 100km/h généralisés dans les terres, on note 90 km/h à Perpignan, 103 km/h à Caixas (66)

- le 13 au 15 avec 90 km/h à Narbonne (11) et 114 km/h à Taragone (66)

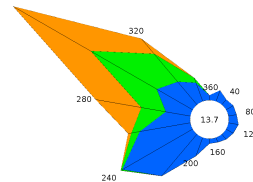
- le 19 au 23 : 132 km/h à Perpignan, 86 km/h à Montpellier.

Roses des vents

Station de Albi (81)



Station de Perpignan (66)



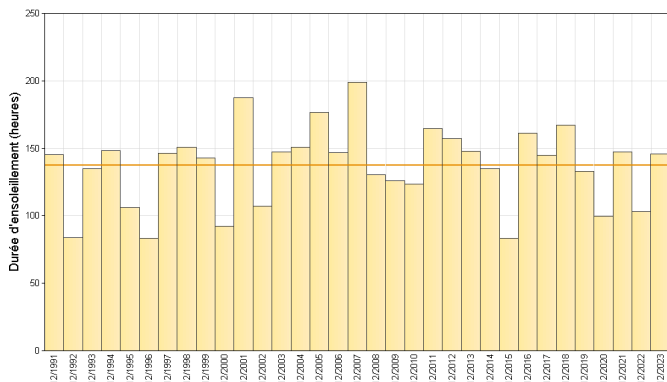
Ensoleillement

L'ensoleillement est bien contrasté sur la région : on note un entre 60 et 80 heures d'ensoleillement sur le Tarn-et-Garonne et dans le Lot contre 140 à 160 heures sur le littoral.

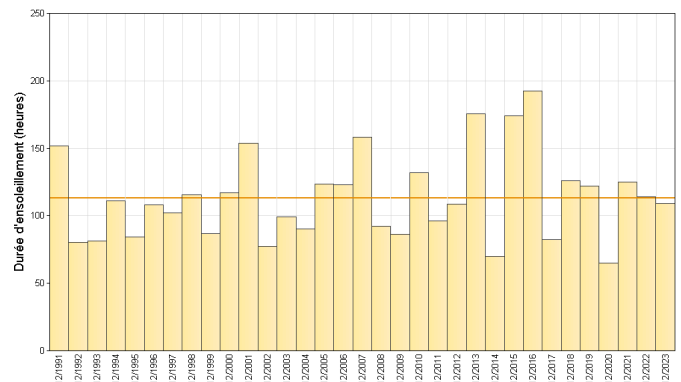
Ce contraste est plus marqué que d'habitude : ces zones peu ensoleillées sont 10 à 30 % déficitaires pour un mois de décembre. Le Languedoc est quand à lui 10 à 20 % plus ensoleillé que d'habitude, et même 20 à 30 % pour le Roussillon.

Cumul mensuel d ensoleillement pour les mois de décembre depuis 1991

Station de Montpellier (34)



Station de St Girons (09)



Retrouvez les relevés des stations de votre région sur <http://www.meteofrance.com/climat/relevés/france>

ÉVÈNEMENTS

Records de température :

Le mois de décembre 2023 est remarquable du point de vue des températures mesurées avec en particulier 2 dates marquées par une douceur parfois record.

Le 11, les températures relevées sont largement au-dessus des normales pour les minimales et les maximales sur toute la région, surtout en plaine Languedocienne qui bénéficie d'un temps ensoleillé avec un vent d'ouest modéré. Le mercure grimpe à 21,6 °C à Béziers-Vias (34) ainsi qu'à Pézénas (34); ces valeurs constituent des records hauts pour des stations dont les mesures sont

effectives depuis les années 1990. A Montpellier (34), avec une maximale à 21,4 °C, nous mesurons la troisième valeur la plus élevée depuis 1946. Des records de températures minimales sont également battus sur les plateaux du Massif Central: 9,5 °C par exemple à Salles-Curan (12), station dont les mesures ont débuté en 1951.

Le 25 est une journée plus hétérogène sur la région avec une partie ouest sous la grisaille et une côte Méditerranéenne ensoleillée. Sous l'influence d'un effet de Foehn, les températures montent sur les Piémonts Cévenol et

Pyrénéens: 19,4 °C à Cognac et 19,7 °C à Méjannes-Le-Clap dans le Gard.

Perturbation du 13 décembre :

La journée commence sous un ciel couvert sur une partie Ouest de la région avec des averses assez nombreuses notamment sur le Gers.

Circulant d'ouest en est, cette perturbation précipite sur une majeure partie de la région en la traversant rapidement.

De nouvelles averses se forment toujours à l'Ouest et créent des averses modérées toute la journée avec un maximum d'intensité autour de 5 mm par heure. La limite pluie-neige s'abaisse en cours d'après-midi dans les Pyrénées et en soirée

permettant de relever quelques centimètres de neige autour de 1000 m d'altitude ainsi que dans les fonds de vallées proches de l'Espagne.

Nous observons des cumuls assez homogènes sur la partie Ouest de la région, autour de 30 mm: Cos dans l'Ariège, Saint-Paul-de-Fenouillet dans les Pyrénées orientales, Arbeost et Tarbes dans les Hautes-Pyrénées, Durenque en Aveyron ainsi que Lannepax dans le Gers. Lié aux passages des averses, un fort vent d'Ouest se met en place et la Tramontane souffle jusque dans les plaines Languedociennes, plaines non concernées par la

pluie. Quelques valeurs remarquables sont ainsi relevées: 100 km/h à Arquettes-en-Val et 92 km/h à Lézignan dans l'Aude, 76 km/h à Béziers-Vias dans l'Hérault.

Episode de Tramontane forte du 19 au 23 :

Le 19, le vent est assez fort de secteur Ouest sur l'Aude et les Pyrénées orientales, et de secteur Nord-Ouest sur l'Hérault, avec des rafales plus fortes sur les hauts cantons.

Dans la nuit du 19 au 20, la Tramontane se met en place. Ainsi, de fortes rafales touchent les Corbières, le Narbonnais, et les Pyrénées orientales.

Le 20, des rafales de 99 km/h à Lézignan, du côté héraultais c'est du 70 km/h généralisé dans les plaines de l'Ouest avec du vent

orienté Nord-Ouest en aval des reliefs.

Le 21, maximum de force de rafales 94 km/h à Béziers, 107 km/h à Lézignan et Narbonne, et une valeur remarquable de 132 km/h à Perpignan.

Le 23, le vent commence à faiblir et les valeurs des rafales diminuent.

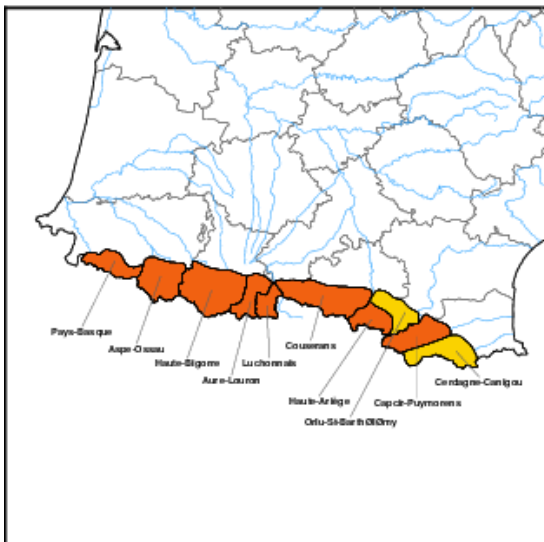
L'épisode de Tramontane assez forte a perduré plusieurs jours, on note plus de 4 jours avec plus de 85 km/h à Narbonne, ce qui est notable.

En montagne

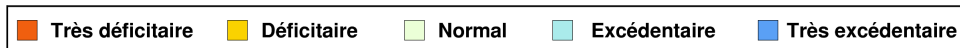
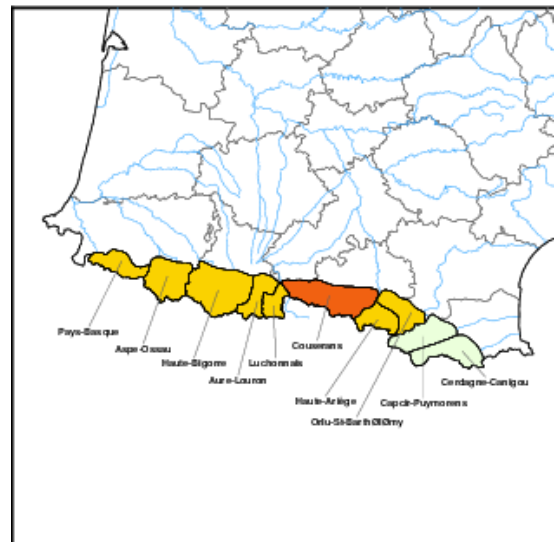
En cette fin du mois de décembre, il ne subsiste que quelques névés sur les pentes Nord vers 1500 m, l'enneigement débute vers 1700 à 1800 m, il est irrégulier, il est très faible vers les Pyrénées Orientales et l'Andorre, un peu meilleur vers l'Ariège, Hautes Garonne, Hautes Pyrénées. Une seule chute de neige significative a été observée le 13 décembre malheureusement suivi d'un net redoux, à la fin du mois

Caractérisation de l'enneigement à une altitude de 1500m

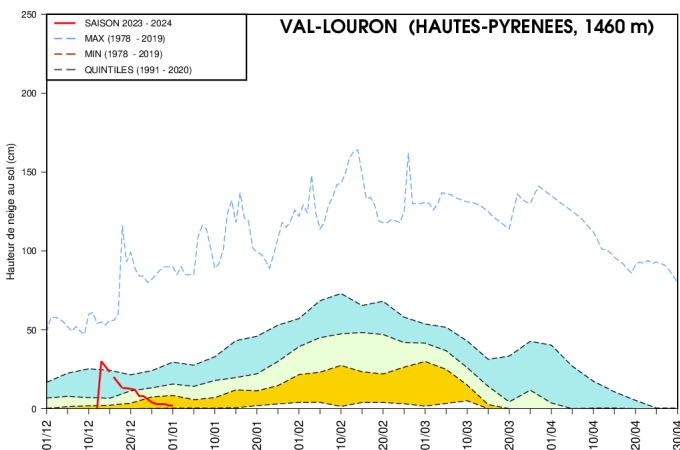
Exposition nord



Exposition sud



Evolution de l'enneigement à VAL-LOURON (1460 m)



L'enneigement est très faible début décembre. Le temps perturbé en début du mois donne un peu de neige sur les massifs le 2 et 4 décembre, mais le temps nuageux et doux du 8 au 10 décembre 2023 fait fondre cette neige. La perturbation active du 13 et 14 décembre donne de bonnes chutes de neige sur les massifs des Hautes Pyrénées, Hautes Garonne et de l'Ariège. Les massifs les plus à l'Est (Cerdagne-Canigou) sont moins enneigés. A partir du 15 décembre le temps doux parfois nuageux perdure sur les massifs, la neige fond en dessous de 1800m, l'enneigement est de nouveau faible et déficitaire à la fin de l'année.

Retrouvez les relevés des stations de votre région sur <http://www.meteofrance.com/climat/relevés/france>

En chiffres:

TEMPÉRATURES MENSUELLES	Moyenne des T MINI	Écart à la normale des T MINI	T MINI absolue du mois	Moyenne des T MAXI	Écart à la normale des T MAXI	T MAXI absolue du mois
Rodez (12)	1.7°C	1.2°C	-8.4°C 3/12	9.6°C	1.6°C	16.5°C 18/12
Toulouse (31)	4.8°C	1.2°C	-2.3°C 3/12	11.7°C	1.3°C	19.3°C 11/12
Montpellier (34)	4.5°C	0.4°C	-5.0°C 3/12	14.9°C	2.4°C	21.4°C 11/12
Gourdon (46)	3.9°C	1.3°C	-5.3°C 3/12	10.1°C	0.6°C	14.9°C 27/12
Tarbes (65)	3.0°C	1.1°C	-3.2°C 17/12	13.0°C	1.6°C	19.7°C 10/12
Perpignan (66)	6.8°C	1.5°C	-0.8°C 18/12	16.0°C	2.7°C	22.7°C 11/12

T MINI : TEMPÉRATURES MINIMALES

T MAXI : TEMPÉRATURES MAXIMALES

PRÉCIPITATIONS MENSUELLES	Cumul	Rapport à la normale des précipitations	Nombre de jours de précipitations	Ecart à la normale du nombre de jours avec précipitations	Maximum de précipitation en 24h
Rodez (12)	95.5 mm	122 %	15	3.6	18.2 mm
Toulouse (31)	51.6 mm	105 %	11	2.3	13.9 mm
Montpellier (34)	16.7 mm	29 %	3	-2.5	11.3 mm
Gourdon (46)	98.7 mm	147 %	15	4.0	18.6 mm
Tarbes (65)	109.7 mm	114 %	12	1.9	34.2 mm
Perpignan (66)	7.0 mm	13 %	1	-3.7	6.0 mm

VENT MENSUEL	Vent maxi	Date du vent maxi	Nombre de jours de vent fort	Ecart à la normale du nombre de jours de vent fort
Toulouse (31)	71 km/h	13/12	3	-1.90
Montpellier (34)	86 km/h	22/12	7	0.73
Gourdon (46)	54 km/h	4/12	0	-2.74
Tarbes (65)	71 km/h	8/12	5	0.66
Perpignan (66)	132 km/h	22/12	15	1.73
Albi (81)	58 km/h	22/12	1	-0.90

NORMALES UTILISÉES POUR LES TEMPÉRATURES ET LES PRÉCIPITATIONS : MOYENNES SUR LA PÉRIODE 1991-2020

NORMALES UTILISÉES POUR LE VENT : MOYENNES SUR LA PÉRIODE 1991-2020

VENT FORT >= 16 M/S (ENVIRON 60 KM/H)

Retrouvez les relevés des stations de votre région sur <http://www.meteofrance.com/climat/relevés/france>