

RÉDIGÉ LE 29/03/2024 À PARTIR DES DONNEES DISPONIBLES LE 28/03/2024

Occitanie FÉVRIER 2024

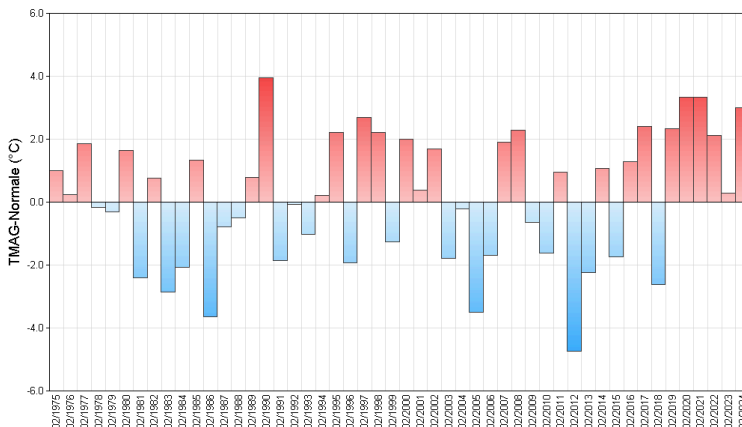
Le printemps avant l'heure

Le mois de février a été rythmé par des périodes de douceur répétées, parfois exceptionnelles notamment en début de mois où les 25°C sont approchés ou dépassés localement. L'anomalie thermique sur la région s'élève à +3.0°C, classant ce

mois au 5e rang des plus doux. L'arc méditerranéen connaît le plus fort excédent thermique avec +3.3°C (3e rang), +2.8°C sur Midi-Pyrénées (6e rang). Côté précipitations, elles sont en moyennes supérieures à la

normale de 36%, mais sont très disparates. En effet, tandis que le versant atlantique et la vallée du Rhône connaissent des précipitations copieuses avec 20 à 110% d'excédent, avec de nombreuses perturbations atlantiques, le Golfe

Écart à la normale
de l'indicateur thermique moyen depuis 50 ans



du Lion et les Pyrénées Orientales restent à l'abri et observent un déficit de 30 à 70%.

L'ensoleillement quant à lui est déficitaire, de 25 à 45% sur le bassin garonnais, 0 à 15% ailleurs, proche des normales autour de la Méditerranée.

L'humidité des sols reste très bas sur l'arc méditerranéen, des Pyrénées-orientales à la Camargue, avec des valeurs dignes de mois d'été. Ailleurs les sols sont humides, davantage que la normale sur Midi-Pyrénées.

Fait marquant

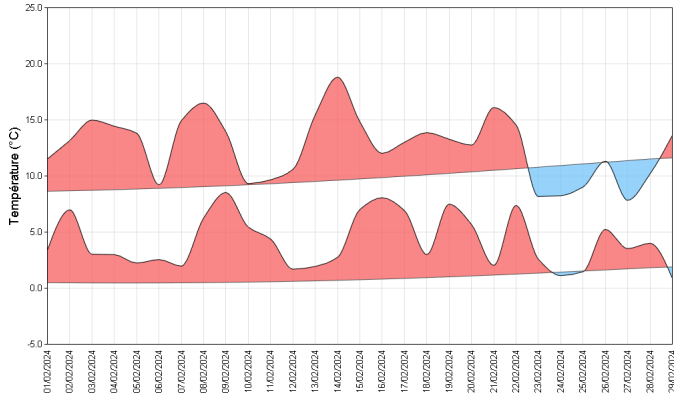
Absence de gel en plaine, la chaleur en début de mois

Le gel aura été le grand absent de ce mois de février en plaine. En effet, sur le bassin Garonnais et les plaines littorales du Languedoc Roussillon, le gel n'a pas été observé un seul jour. Seules les vallées de l'arrière pays Languedocien et les zones de montagne ont connu des gelées, en quantité modeste avec en général 5 à 10 jours, localement 15 à 20 jours dans les vallées froides et zones de haute montagne. Les températures maximales ont

dépassé le seuil de chaleur de 25°C en début de mois, puis en milieu de mois notamment au pied des Pyrénées, dans les Pyrénées-Orientales et approchés dans l'est Languedoc. On observe le 3/2 25.6°C à Perpignan (66), 27.5°C à Céret (66), 24.5°C à St André-Sangonis (34), 24.4°C au Vigan (30). Le 15 on observe 25.3°C à Luchon (31). Le 22 on observe 25.3°C à Soulan et 25.4°C à Verdun (09), et même 23.8°C à Ascou (09) à 1100 m d'altitude.

Températures

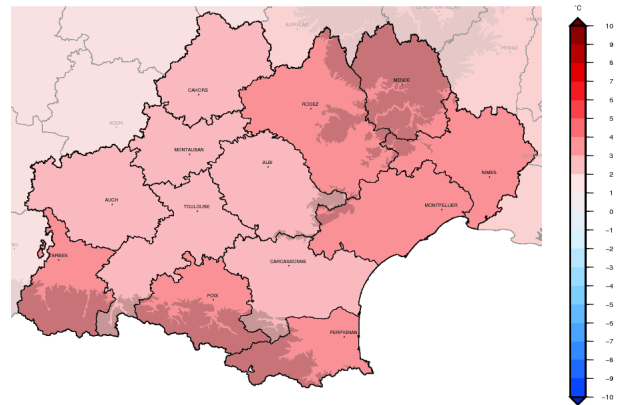
Indicateurs quotidiens des températures minimales et maximales



Le mois de février a été rythmé par des périodes de douceur répétées, parfois exceptionnelles notamment en début puis en milieu de mois où les 25°C sont approchés ou dépassés localement. L'anomalie thermique sur la région s'élève à +3.0° C, classant ce mois au 5e rang des plus doux depuis 1947. L'arc méditerranéen connaît le plus fort excédent thermique avec +3.3°C sur Languedoc-Roussillon (3e rang), +2.8°C sur Midi-Pyrénées (6e rang). On observe le 3 des températures très élevées dépassant localement 25°C : 25.6°C à Perpignan (66), 27.5°C à Céret (66), mais aussi 24.5°C à St-André-Sangonis (34), 24.4°C à

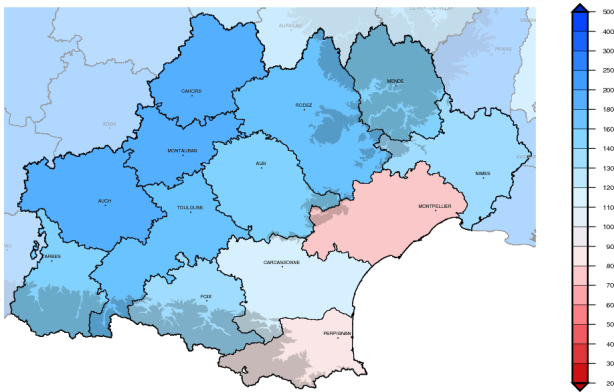
itou (11). Les températures remontent souvent au pied des Pyrénées, le 15 on observe 25.3°C à Luchon (31), et même 23.8°C à Ascou (09) à 1100 m d'altitude. Le 22, nouveau coup de chaud avec 25.4°C à Verdun (09). Une légère fraîcheur reprend la fin du mois. Le gel est absent durant ce mois en plaine dans le bassin garonnais et sur l'arc méditerranéen (hormis les vallées intérieures). A Sète il n'a même pas gelé depuis 3 ans !

écart à la moyenne de référence 1991-2020 de l'indicateur thermique moyen mensuel



Précipitations

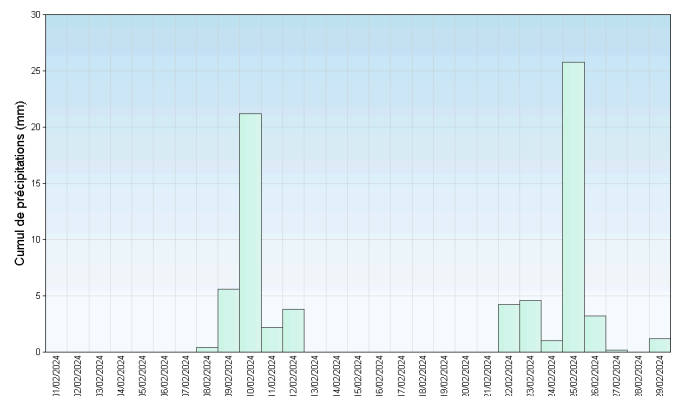
Rapport à la moyenne de référence 1991-2020 des cumuls mensuels de précipitations agrégées



Les précipitations sont en moyennes supérieures à la normale de 36%, mais sont très disparates (+56% en Midi-Pyrénées, +3% en Languedoc-Roussillon). En effet, tandis que le versant atlantique et la vallée du Rhône connaissent des précipitations copieuses avec 20 à 110% d'excédent, le Golfe du Lion et les Pyrénées Orientales restent à l'abri et observent un déficit de 30 à 70%. Deux périodes de pluie ont été observées, une autour du 8 au 12 et une du 22 au 27. La circulation atmosphérique a été très zonale avec des perturbations atlantiques fréquentes durant ces périodes. La dernière vague pluvieuse a été plus

généralisée et a également impacté la vallée du Rhône. Le bas Languedoc et le Roussillon sont restés à l'abri, sous un effet de Foehn. La situation au 29 février reste sèche sur les plaines des Pyrénées Orientales à la Camargue avec un déficit hydrique toujours très marqué.

Cumul quotidien de précipitations à la station de : Millau (12)



Retrouvez les relevés des stations de votre région sur <http://www.meteofrance.com/climat/relevés/france>

Vent

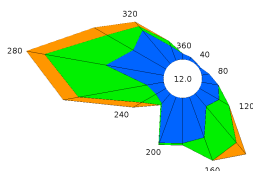
Le mois de Février est assez venté en moyenne avec une majorité de flux d'Ouest se traduisant par des jours de Tramontane sur la partie Méditerranéenne. On peut citer les périodes du 10 au 12, du 16 au 20, du 22 au 24 et du 27 au 29. On relève jusqu'à 107 km/h à Perpignan (66) le 10, 117 km/h à St-Paul-de-Fenouillet (66) le 11, 109 km/h à St-Etienne-Vallée-Française (48) le 22, 102 km/h à Lézignan (11) et Leucate (11) le 27.

restent cependant modérées dans cette direction, atteignant autour de 60 km/h sur des zones assez larges.

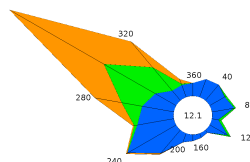
Le flux de Sud-Est est lui aussi notable avec quelques apparitions les 8, 9, 14, 15 et 25 du mois, souvent associés à des perturbations pluvieuses. Les rafales

Roses des vents

Station de Toulouse (31)



Station de Perpignan (66)



Ensoleillement

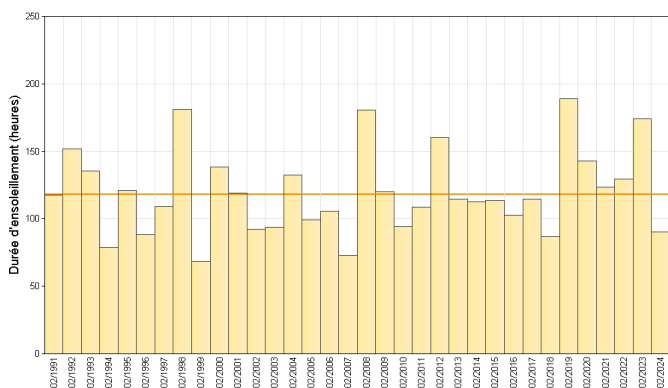
L'ensoleillement du mois de Février 2023 est globalement déficitaire sur la région, excepté sur le Roussillon, l'Aude et le Gard où les valeurs sont proches des normales. On mesure notamment 166h à Perpignan et Nîmes, proches des normales, tandis qu'on relève 64h à Gourdon (déficitaire de 45% par rapport à la normale d'ensoleillement mensuelle) et 90h à Toulouse (déficitaire de 25%).

les journées du 15, 16, 22 et 26 dans les secteurs méditerranéen, coïncidant avec les dates de perturbations de Sud. Le reste du mois est assez ensoleillé. Pour les stations à l'Ouest de la région, les perturbations atlantiques ont été plus nombreuses, en particulier en début de mois, avec très peu d'ensoleillement relevé du 1er au 4 à la station de Toulouse.

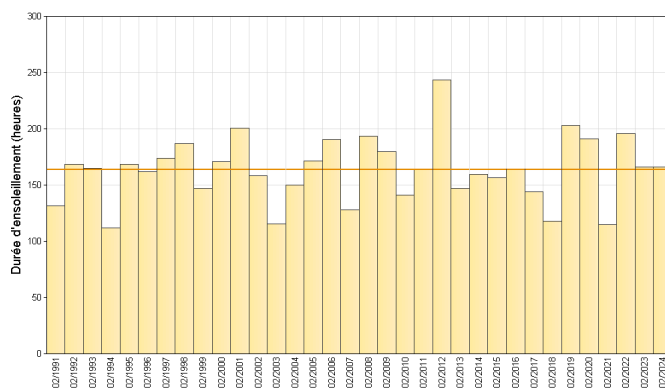
L'ensoleillement est particulièrement faibles pour

Cumul mensuel d ensoleillement pour les mois de février depuis 1991

Station de Toulouse (31)



Station de Perpignan (66)



Retrouvez les relevés des stations de votre région sur <http://www.meteofrance.com/climat/relevés/france>

ÉVÈNEMENTS

Évènement pluvieux du 10/02/24 :

Des pluies faibles à modérées continues sont déjà en cours dans la nuit du 09 au 10. Après une accalmie temporaire au lever du jour une ligne de pluie d'intensité modérée circule d'Ouest en Est. Par la suite, le ciel reste couvert avec des averses sur les hauts cantons languedociens. La Tramontane devenant assez forte en milieu de journée sur l'ensemble du Languedoc Roussillon, et le vent de Nord-Ouest est fort sur les contreforts du Massif Central. A l'Ouest de la région, les pluies sont plus continues, et d'intensité moins

variable. La limite pluie neige s'abaisse vers 1000m au passage en Nord-Ouest des vents.

 Les cumuls pour la journée s'élèvent en général entre 15 et 30mm sur l'ensemble de la région. Les quantités les plus élevées sont de 36mm à Mende (48) et St-Côme-d'Olt (12) et 32mm à St-Pierre-des-Tripiers (48), la Grand-Combe (30) et Montredon-Labessonnié (81). A noter que le cumul de la nuit précédente est d'également d'une trentaine

vent, on relève des rafales maximales quotidiennes de 107 km/h à Perpignan (66), 105 km/h à Bassurels (48), 101 km/h à Narbonne (11) et 93 km/h à St-André-de-Sangonis (34).

Records de températures les 3 et 4 :

Les maximales s'élèvent rapidement en particulier côté Languedoc-Roussillon à la faveur d'un flux continental faible et d'un ensoleillement généreux. Le 3, des valeurs très élevées sont mesurées, et sont encore un peu supérieures le 4. Un record mensuel est dépassé assez largement à Vivès (66) le 4 avec 25.3°C. Le 4, on relève un certain nombre de records décennaires : dans le Gard, 21.7°C à Alzon, 20.9°C à la Grand-Combe, 23.9°C à Villevieille, 23.4°C à La Rouvière, 23.4°C à Vic-le-Fesq. Dans l'Hérault : 21.°C à Bédarieux,

23°C à Soumont, 24.5°C à St-André-de-Sangonis, 24°C à Prades-le-Lez, 24.3°C à St-Martin-de-Londres et à Moulès-et-Baucels, 23.6°C à Marsillargues.

Malgré ces températures remarquables dans l'après-midi, on relève tout de même quelques gelées dans le secteur du Pic Saint-Loup, et un écart en évolution diurne assez record également.

Humidité des sols à la hausse sur l'Ouest de la région :

Avec les pluies liées aux passages de perturbations nombreuses, l'humidité des sols superficiels est globalement à la hausse durant le mois. Au premier du mois, le déficit par rapport à la normale est autour de 10% sur le Nord et l'Ouest de la région autour de 20% sur le Piémont Pyrénéen, proche de 50% sur les plaines gardoises et héraultaises, et jusqu'à 80% en plaine du Roussillon. A la fin du mois, l'indice d'humidité des sols est globalement au dessus de la normale avec un excédent de 20%

sur le Midi toulousain, proche de la normale sur le Lauragais, le Massif Central et ses contreforts, mais toujours bien déficitaire en plaine méditerranéenne, avec un déficit de 50 à 90% du Nord vers le Sud.

En montagne

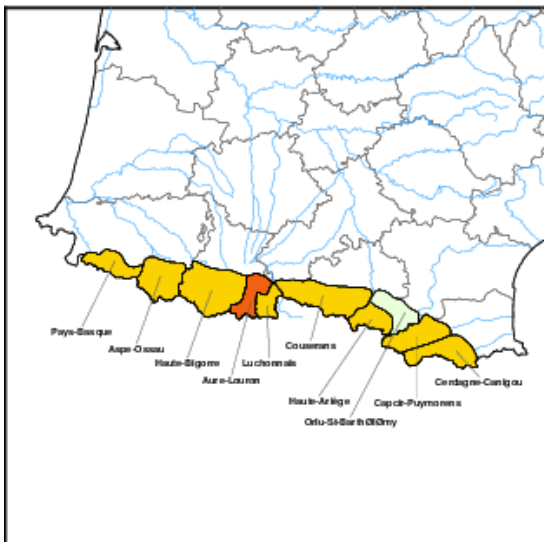
L'enneigement s'est nettement amélioré à partir du 26 février avec des chutes de neige qui ont touché la plupart des massifs.

L'enneigement qui était très déficitaire pendant les 2 premières décades, est devenu bon ou légèrement déficitaire à la fin du mois.

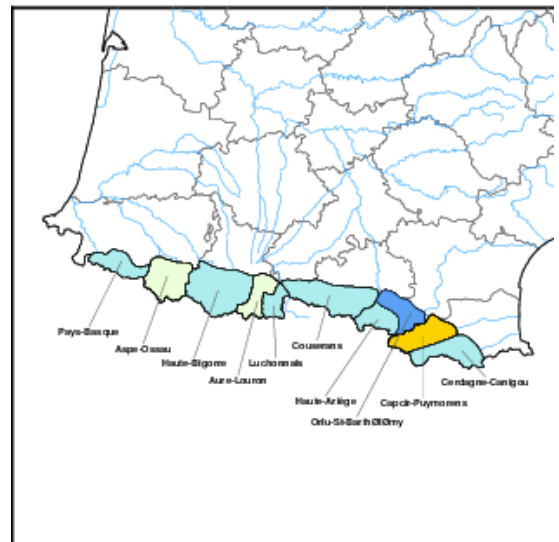
Cependant les chutes de neige ont été plus faibles sur les massifs des Pyrénées Orientales.

Caractérisation de l'enneigement à une altitude de 1500m

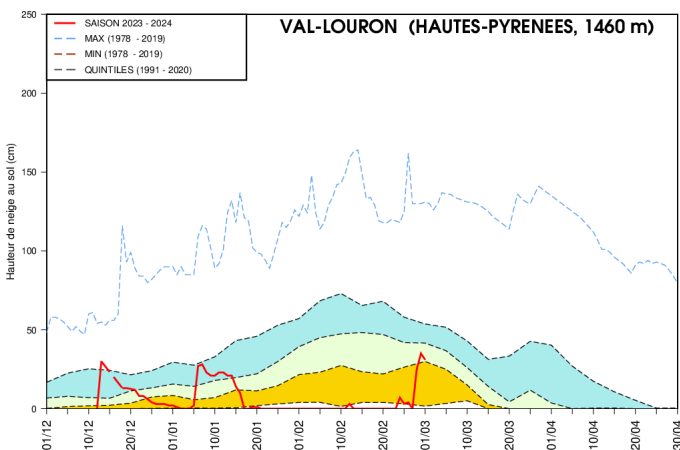
Exposition nord



Exposition sud



Evolution de l'enneigement à VAL-LOURON (1460 m)



Les chutes de neige sont rares cet hiver (13 décembre 2023, et début janvier 2024) et sont suivies de net redoux.

L'enneigement est très faible du 20 janvier 2024 au 20 février 2024 avec plus de neige naturelle vers 1500 à 1800 m.

La perturbation de la fin février améliore nettement l'enneigement sur les Pyrénées centrales, il reste plus faible vers les Pyrénées Orientales

Retrouvez les relevés des stations de votre région sur <http://www.meteofrance.com/climat/relevés/france>

En chiffres:

TEMPÉRATURES MENSUELLES	Moyenne des T MINI	Écart à la normale des T MINI	T MINI absolue du mois	Moyenne des T MAXI	Écart à la normale des T MAXI	T MAXI absolue du mois
Rodez (12)	2.9°C	3.4°C	-3.4°C 4/02	11.0°C	2.7°C	18.5°C 14/02
Toulouse (31)	5.8°C	2.7°C	0.6°C 7/02	13.0°C	1.8°C	20.5°C 14/02
Montpellier (34)	5.8°C	2.3°C	1.1°C 7/02	16.0°C	2.9°C	20.8°C 17/02
Gourdon (46)	5.1°C	3.4°C	0.0°C 29/02	11.8°C	1.0°C	20.0°C 14/02
Tarbes (65)	4.5°C	3.0°C	-0.5°C 7/02	13.9°C	2.4°C	21.0°C 22/02
Perpignan (66)	8.5°C	3.5°C	2.4°C 25/02	17.3°C	3.9°C	25.6°C 4/02

T MINI : TEMPÉRATURES MINIMALES

T MAXI : TEMPÉRATURES MAXIMALES

PRÉCIPITATIONS MENSUELLES	Cumul	Rapport à la normale des précipitations	Nombre de jours de précipitations	Ecart à la normale du nombre de jours avec précipitations	Maximum de précipitation en 24h
Rodez (12)	90.0 mm	166 %	11	1.8	21.6 mm
Toulouse (31)	70.9 mm	191 %	9	1.2	23.6 mm
Montpellier (34)	38.1 mm	97 %	4	-0.1	16.7 mm
Gourdon (46)	108.5 mm	214 %	15	5.9	17.5 mm
Tarbes (65)	153.1 mm	185 %	15	5.3	28.5 mm
Perpignan (66)	23.2 mm	57 %	5	1.2	12.2 mm

VENT MENSUEL	Vent maxi	Date du vent maxi	Nombre de jours de vent fort	Ecart à la normale du nombre de jours de vent fort
Toulouse (31)	85 km/h	22/02	8	2.63
Montpellier (34)	71 km/h	10/02	5	-2.03
Gourdon (46)	77 km/h	22/02	3	0.00
Tarbes (65)	122 km/h	22/02	11	6.90
Perpignan (66)	107 km/h	10/02	18	3.60
Albi (81)	89 km/h	22/02	3	0.40

NORMALES UTILISÉES POUR LES TEMPÉRATURES ET LES PRÉCIPITATIONS : MOYENNES SUR LA PÉRIODE 1991-2020

NORMALES UTILISÉES POUR LE VENT : MOYENNES SUR LA PÉRIODE 1991-2020

VENT FORT >= 16 M/S (ENVIRON 60 KM/H)

Retrouvez les relevés des stations de votre région sur <http://www.meteofrance.com/climat/relevés/france>