

RÉDIGÉ LE 28/05/2024 À PARTIR DES DONNEES DISPONIBLES LE 27/05/2024

## Occitanie AVRIL 2024

### Un mois contrasté

Après un mois de mars très pluvieux avec de nombreux records battus, le mois d'avril a été légèrement plus sec que la normale, avec des cumuls de 77 mm contre les 93 mm que vaut la normale mensuelle. Quand à la

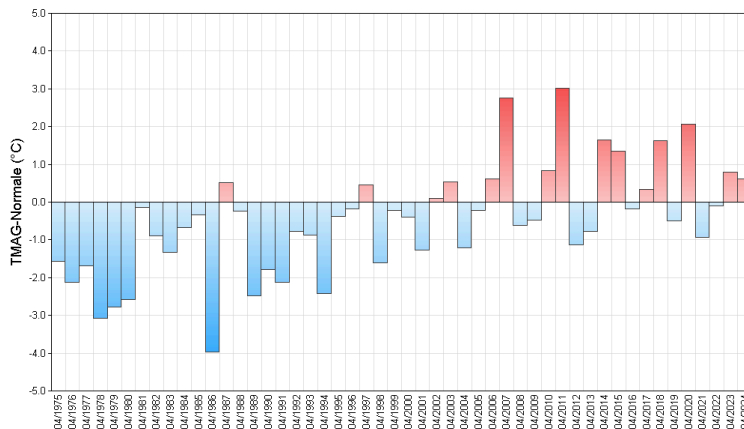
température, la moyenne d'avril est supérieure à la normale de 0.6°C, ce qui reste assez proche des normales.

Malgré ces valeurs proches des

normales, avril est un mois contrasté. Le mois se scinde en deux périodes : une première moitié avec des températures chaudes bien au-dessus des normales, ainsi qu'un temps plutôt sec. Durant la seconde

moitié, les températures sont en dessous des normales et le mois se finit par un épisode précipitant contribuant à la majorité des cumuls tombés sur le mois.

Écart à la normale  
de l'indicateur thermique moyen depuis 50 ans



## Faits marquants

### Divers records de température battus en deuxième décennie.

A Granes (11), 31.1°C ont été enregistrés le 13 du mois, battant l'ancien record mensuel. De même à Cordes (81) où la température a atteint 30.8°C, et le précédent record est égalé.

### Les plaines des Pyrénées-Orientales et l'Est de l'Aude très concernées par la sécheresse et le manque de précipitations

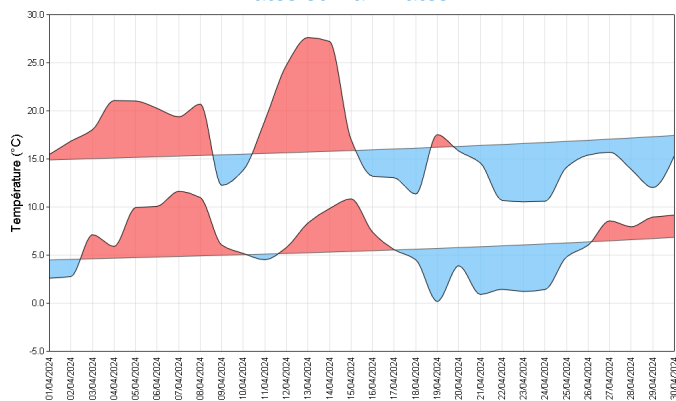
### sont touchées par des pluies.

Pour les Pyrénées-Orientales, du premier jusqu'au 24 du mois les sols ne cessent de s'assécher, frôlant le record quotidien bas en ce jour. Puis, un épisode pluvieux se met en place en vent de Sud-Est, du 28 au 30, des pluies remontent d'Espagne et atteignent ainsi les littoraux de l'Aude et des Pyrénées-Orientales, zones déficitaires en précipitations depuis plus de 5 mois. Ainsi, c'est le mois le plus pluvieux depuis mars 2022 sur les

Pyrénées-Orientales. L'indice d'humidité des sols remonte ainsi de 0.30 à 0.60, valeur n'ayant pas été atteinte depuis le printemps 2022. De même pour l'Aude, où l'indice passe de 0.39 (un record sec quotidien) à 0.58.

# Températures

Indicateurs quotidiens des températures minimales et maximales



Durant la première moitié du mois, les températures sont très supérieures aux normales saisonnières et de nombreux records décennaux voire mensuels sont battus.

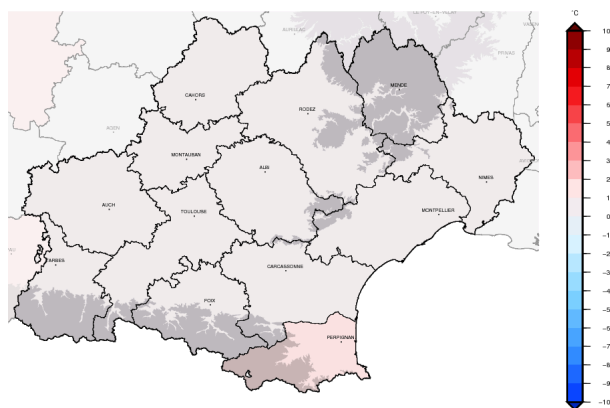
D'abord entre le 5 et le 8, sous l'influence de fortes pressions en Méditerranée qui ramènent un air chaud.

Puis entre le 12 et le 14, les températures sont de nouveau très hautes surtout les températures maximales qui dépassent localement les 30 °C, sous l'influence d'un anticyclone très marqué.

En seconde moitié du mois, un temps perturbé parcourant de nord se met en place sur la France,

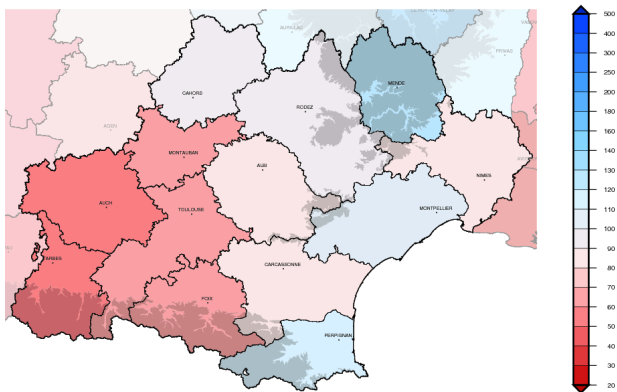
e, et le mercure chute brusquement. Les températures restent assez nettement en dessous des normales saisonnières.

écart à la moyenne de référence 1991-2020 de l'indicateur thermique moyen mensuel



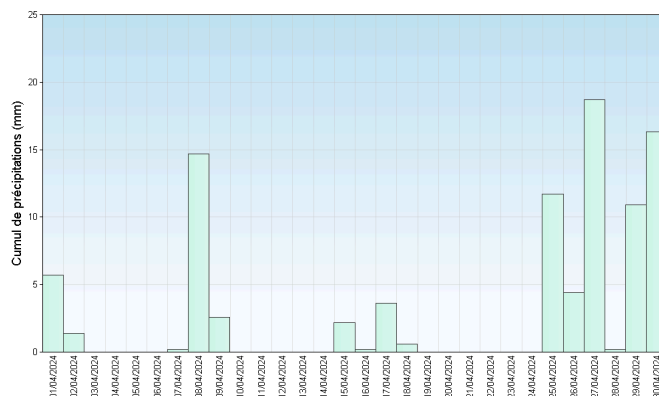
# Précipitations

Rapport à la moyenne de référence 1991-2020 des cumuls mensuels de précipitations agrégées



Les précipitations du mois d'avril ont été plutôt contrastées, aussi bien temporellement que spatialement. La région Midi-Pyrénées accuse un déficit assez fort de 27 % (localement de 60 % dans le 30 et le 65, proche des normales près du Massif Central), tandis que le Languedoc-Roussillon se situe proche de la normale. La majorité des précipitations tombées sur le mois proviennent d'un épisode les 8 et 9 sur Midi-Pyrénées et d'un épisode de fin de mois en flux de Sud-Est touchant alors le plus fortement le Languedoc-Roussillon, du littoral aux reliefs, surtout les Cévennes (30, 34, 48), les hauts cantons de l'Hérault (34) et le Vallespir (66).

Cumul quotidien de précipitations à la station de : Gourdon (46)



Retrouvez les relevés des stations de votre région sur <http://www.meteofrance.com/climat/relevés/france>

## Vent

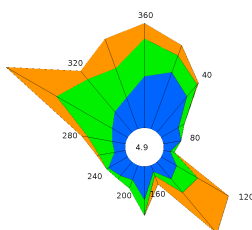
Le vent a soufflé plus fortement que la normale durant ce mois d'avril. A Toulouse, la vitesse moyenne est de 4.8 m/s (normale 4.3 m/s) et à Montpellier de 5.6 m/s (normale 4.6 m/s). La composante sud-est est particulièrement représentée pour la saison.

a fréquemment dépassé les 100 km/h lors de ces épisodes.

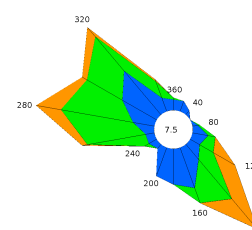
Le vent a souvent soufflé fort durant ce mois d'avril, notamment lors des passages perturbés du 8 au 10 et à partir du 15 jusqu'en fin de mois. Les 100 km/h sont localement dépassés en plaine (vallée de l'Aude, Roussillon) le 10 par vent de nord ouest, et le 27 par vent de sud-est (vallée de l'Aude, littoral Languedocien). Sur le relief du Massif Central, le vent

### Roses des vents

Station de Montpellier (34)



Station de Toulouse (31)



## Ensoleillement

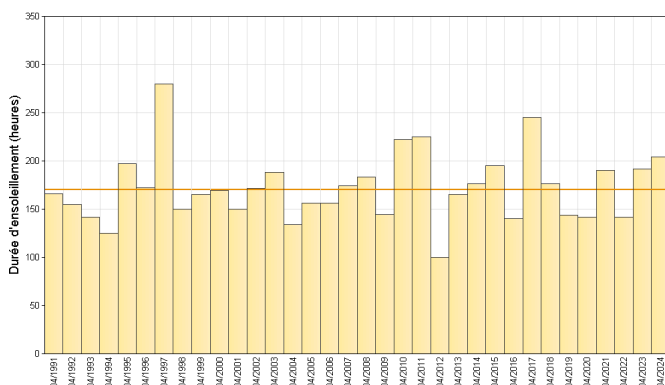
L'ensoleillement a été globalement supérieur à la normale sur la région. Il est assez proche de la normale du côté du Languedoc Roussillon (-2 à +4 %), légèrement supérieur sur le bassin du Tarn, du Lot et de la Garonne (+2 à +8 %), et supérieur à la normale des Pyrénées au Gers (+12 à +20 %).

de foehn.

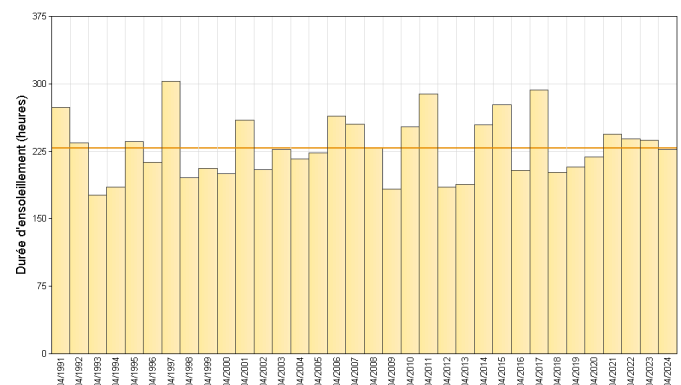
Le temps a souvent été anticyclonique, avec également un flux dominant de sud ouest lors des temps perturbés, permettant aux Pyrénées d'observer un ensoleillement excédentaire par effet

### Cumul mensuel d'ensoleillement pour les mois de avril depuis 1991

Station de Tarbes (65)



Station de Montpellier (34)



Retrouvez les relevés des stations de votre région sur <http://www.meteofrance.com/climat/relevés/france>

## ÉVÈNEMENTS

Passage perturbé du 8 au 10 :

Belcaire (11) à 1000 m d'altitude.

Passage d'une perturbation donnant des averses localement orageuses sur tout Midi-Pyrénées, le Massif Central, l'ouest Languedoc le 8 et le 9. A l'arrière de ce passage, un vent fort se met en place, notamment dans l'Aude où la Tramontane souffle fort. On relève 102 km/h à Durban-Corbières (11), 109 km/h à Caixas (66), 110 km/h à Altier (48). On notera aussi des records décennaux voire mensuels de température à l'avant de cette perturbation, sous l'effet du foehn au pied des Pyrénées, par vent de sud-ouest. Il a été relevé 26.6°C à

### Températures maximales record :

Les températures maximales s'envolent les 12, 13 et 14, dépassant localement les 30 degrés, à la faveur d'un anticyclone persistant insufflant un air chaud méridional.

Plusieurs records mensuels sont battus durant cette période, notamment dans l'Aude avec 31.1°C à Granes, 30.9°C à Arquettes-en-val, mais également dans le massif central avec en Lozère 30.1°C à Mende, dans l'Aveyron 31.0°C à Espalion et dans les Cévennes

Gardoises avec 25.9°C à St-Sauveur-Camprieu (à 1100 m). Les 30 degrés sont souvent dépassés, on relève jusqu'à 32.2°C à Arques (11), mais également dépassés dans l'intérieur du Gard (30.3°C à Uzès, 30.6°C au Vigan) et de l'Hérault (30.5°C à Vailhan et Soumont), sans pour autant constituer de nouveaux records) et même dans les vallées en Lozère, où on relève 30.1°C à Mende.

### Températures minimales record quelques jours plus tard :

Durant la troisième décennie, les

températures chutent brutalement sous l'effet d'un puissant courant de nord. Le gel revient jusqu'en plaine localement et des records décennaux de températures minimales sont battus. Comme à Béziers (34) avec 2.1°C, St-Jean-Minervois (34) avec 0.1°C, Alzon (30) avec -3.0°C (à 500m), -2.6°C à Mende (48) et -1.6°C à Altier (48).

On observe des températures jusqu'à -5°C sur les plateaux de l'Aubrac.

### Episode méditerranéen les 27 et 28 :

Un épisode méditerranéen se met en place les 27 et 28 avril et apporte des cumuls de précipitations significatifs sur les Cévennes, et dans une moindre mesure sur les plaines Héraultaises et le nord Tarn et Aveyron.

On relève de 130 à 200 mm en 48 h sur les Cévennes, avec 201 mm à Villefort (48), 189 mm à Valleraugue (30), 187 mm au Vigan (30), 183 mm à l'Aigoual (30), 176 mm à Bassurels (48), 151 mm à La Barre des Cévennes (48), 140 mm à

Montdardier (30), 131 mm à St Maurice de Navacelle (34).

En plaine et sur le nord Tarn et Aveyron, les cumuls sont plus modérés, allant de 30 à 70 mm.

Les 28, 29 et 30, des précipitations significatives tombent sur les Pyrénées Orientales, où persiste une sécheresse exceptionnelle. On relève 71 mm à Perpignan (pluie la plus importante depuis novembre 2021), 107 mm à Céret, 95 mm au Perthuis, 99 mm à Serralongue, 63 mm à Ille sur Têt, 56 mm à Eus, 46 mm à St-Paul-Fenouillet.

## En montagne

Début avril 2024, l'enneigement est faible, les sols sont déneigés à 1500 m, la neige fond également plus haut avec le temps presque estival jusqu'au 7 avril 2024.

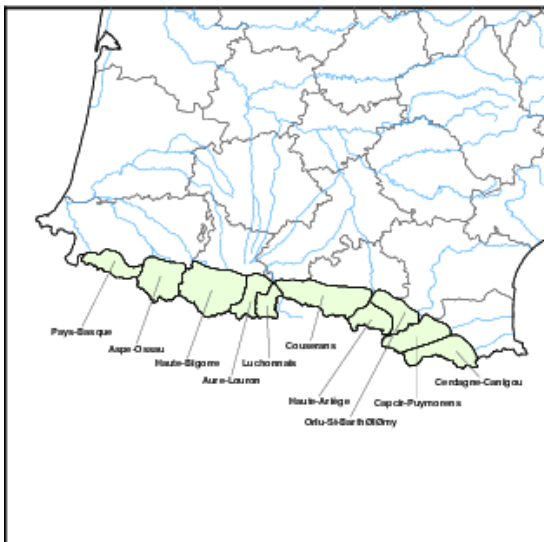
Le 8 et 9 avril 2024 avec le passage d'une perturbation on trouve 5 à 10 cm de neige vers 1500 m.

La neige fond rapidement à toute altitude avec le retour du temps chaud du 10 au 14 avril.

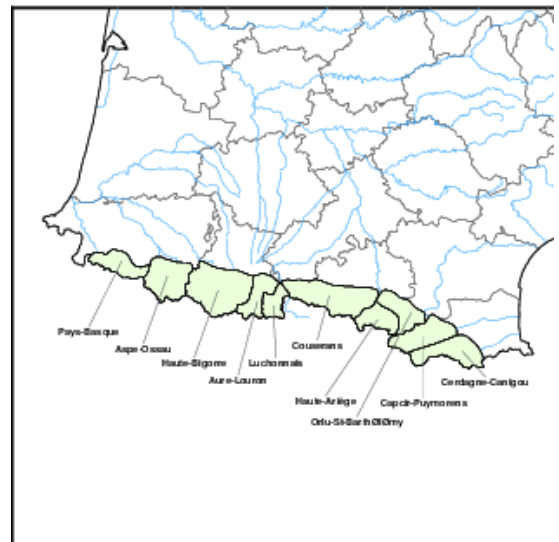
A partir du 15 avril malgré un temps plus frais et faiblement perturbé, il neige par moment à 1500 m mais les sols sont souvent déneigés en dessous de 1800 m à 2000 m.

### Caractérisation de l'enneigement à une altitude de 1500m

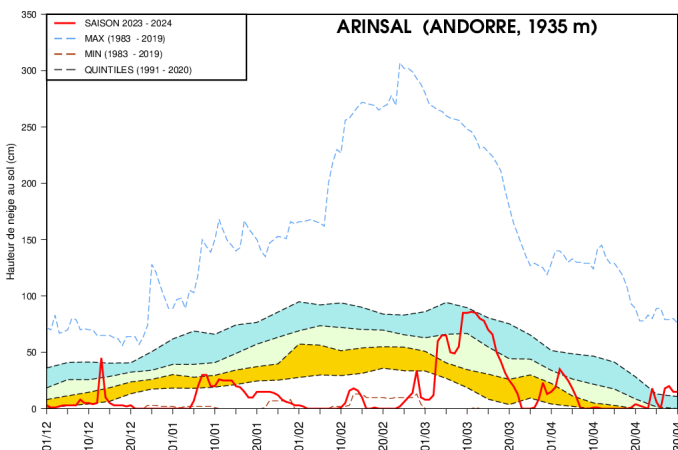
#### Exposition nord



#### Exposition sud



### Evolution de l'enneigement à ARINSAL (1935 m)



Malgré les chutes de neige du 13 décembre 2023 et de début janvier 2024, l'enneigement est le plus souvent faible jusqu'à la fin février 2024. L'enneigement s'améliore nettement sur les massifs avec les chutes de neige de la fin février et début mars 2024. Le net redoux à partir du 10 mars fait rapidement fondre la neige. Fin mars 2024 et début avril 2024, il neige de nouveau sur les massifs de l'Andorre et les massifs frontaliers. Au mois d'avril 2024 la fonte est rapide lors de la première décade, puis le temps plus frais et perturbé à partir du 15 avril 2024 donne un peu de neige au dessus de 1800 m à 2000 m.

Retrouvez les relevés des stations de votre région sur <http://www.meteofrance.com/climat/relevés/france>

## En chiffres:

### TEMPÉRATURES MENSUELLES

	Moyenne des T MINI	Écart à la normale des T MINI	T MINI absolue du mois	Moyenne des T MAXI	Écart à la normale des T MAXI	T MAXI absolue du mois
Rodez (12)	5.1°C	0.6°C	-3.6°C 19/04	15.4°C	0.5°C	26.6°C 13/04
Toulouse (31)	8.2°C	0.3°C	1.5°C 19/04	18.4°C	0.8°C	29.2°C 14/04
Montpellier (34)	9.6°C	0.4°C	3.4°C 22/04	19.1°C	0.4°C	26.0°C 13/04
Gourdon (46)	6.8°C	0.4°C	-2.5°C 23/04	18.2°C	0.5°C	29.3°C 14/04
Tarbes (65)	5.9°C	-0.1°C	-0.7°C 19/04	18.3°C	1.8°C	30.5°C 6/04
Perpignan (66)	10.5°C	0.8°C	5.7°C 21/04	19.6°C	0.9°C	27.8°C 13/04

T MINI : TEMPÉRATURES MINIMALES

T MAXI : TEMPÉRATURES MAXIMALES

### PRÉCIPITATIONS MENSUELLES

	Cumul	Rapport à la normale des précipitations	Nombre de jours de précipitations	Ecart à la normale du nombre de jours avec précipitations	Maximum de précipitation en 24h
Rodez (12)	83.3 mm	99 %	12	1.5	19.1 mm
Toulouse (31)	38.6 mm	59 %	8	-1.3	9.6 mm
Montpellier (34)	21.8 mm	39 %	3	-2.8	12.6 mm
Gourdon (46)	93.4 mm	113 %	11	-0.2	18.7 mm
Tarbes (65)	59.7 mm	53 %	11	-1.5	16.1 mm
Perpignan (66)	85.6 mm	130 %	6	-0.2	34.1 mm

### VENT MENSUEL

	Vent maxi	Date du vent maxi	Nombre de jours de vent fort	Ecart à la normale du nombre de jours de vent fort
Toulouse (31)	93 km/h	27/04	10	3.90
Montpellier (34)	81 km/h	16/04	15	7.60
Gourdon (46)	88 km/h	27/04	5	1.86
Tarbes (65)	82 km/h	8/04	4	-0.14
Perpignan (66)	100 km/h	16/04	15	2.03
Albi (81)	98 km/h	27/04	4	0.93

NORMALES UTILISÉES POUR LES TEMPÉRATURES ET LES PRÉCIPITATIONS : MOYENNES SUR LA PÉRIODE 1991-2020

NORMALES UTILISÉES POUR LE VENT : MOYENNES SUR LA PÉRIODE 1991-2020

VENT FORT >= 16 M/S (ENVIRON 60 KM/H)

Retrouvez les relevés des stations de votre région sur <http://www.meteofrance.com/climat/relevés/france>