

RÉDIGÉ LE 26/11/2024 À PARTIR DES DONNEES DISPONIBLES LE 25/11/2024

Occitanie OCTOBRE 2024

Un mois doux et pluvieux

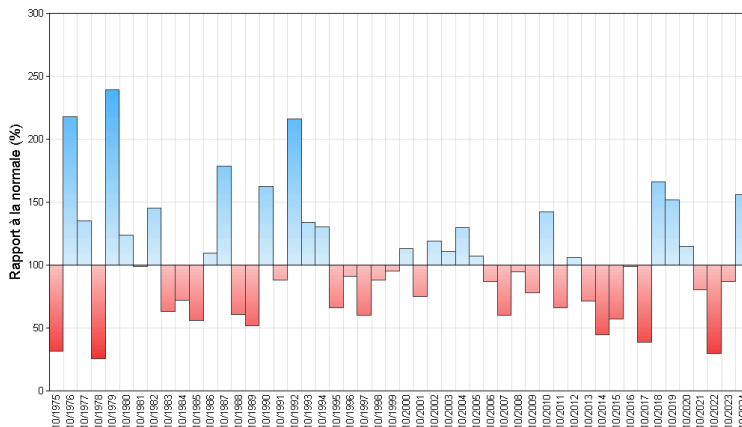
Après un mois de septembre plus frais que la normale, le mois d'octobre est de nouveau plus doux que la normale pour l'Occitanie. La température moyennée sur le mois est de 15.0°C soit 1.7°C de plus que la normale. Cela fait

depuis février que l'écart à la normale n'avait pas été aussi important. Le cumul moyen sur le territoire est de 151 mm soit 156% de ce qu'il pleut habituellement un mois d'octobre (97mm). Ce cumul

mensuel enregistré sur l'Occitanie est le plus important depuis le mois de novembre 2019 et cela en fait le mois d'octobre le plus pluvieux depuis l'année 2018. L'ensoleillement est relativement faible pour un mois d'octobre,

notamment dans les Pyrénées et l'ensoleillement est plus proche de la normale côté Massif Central.

Rapport à la normale des cumuls de précipitations mensuels depuis 50 ans



Fait marquant

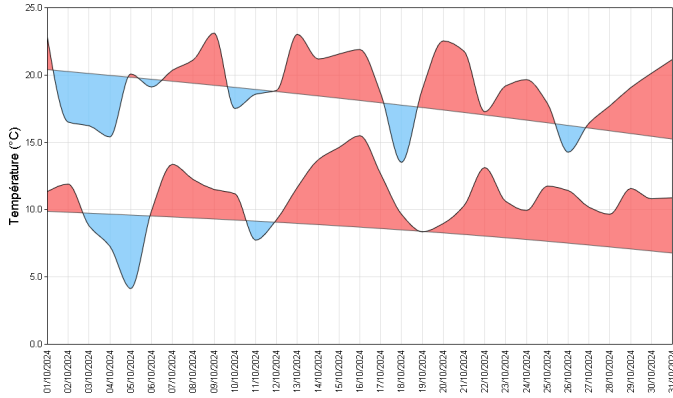
Un épisode de pluie remarquable du 17 octobre

Dans l'après-midi, des averses orageuses remontent sur l'Occitanie. Une ligne présentant de fortes intensités (jusque 40 mm en une heure) remonte du Tarn vers le Lot et circule assez rapidement vers l'Est en perdant en intensité. Sur le reste de l'Occitanie, les pluies sont assez fortes, soutenues dans l'après-midi et les cumuls importants. De nombreux records de cumuls de pluie en 24h ont ainsi été battus : à Clarac dans la Haute-Garonne

avec 68 mm, à la station Le-Montat dans le Lot avec 50 mm, à Campistrous dans les Hautes-Pyrénées avec 78 mm, à Castelnau-Magnoac également dans les Hautes-Pyrénées avec 52 mm, et à Montredon-Lebessonnie dans le Tarn avec 81 mm.

Températures

Indicateurs quotidiens des températures minimales et maximales



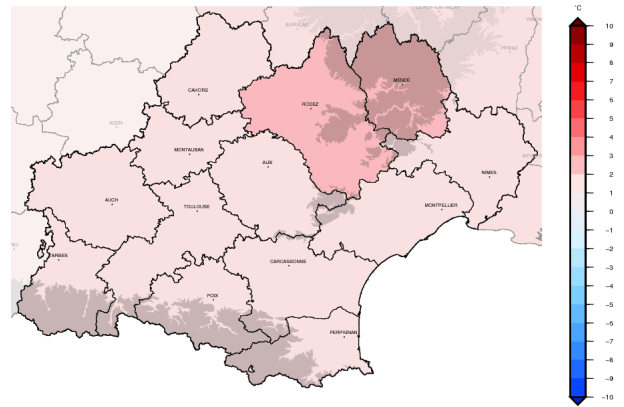
Au début du mois les températures sont plutôt en deça des normales durant plusieurs jours, puis elles augmentent très largement. Ainsi, entre le 7 et le 31 octobre, la température maximale quotidienne ne descend en dessous des normales que quatre jours, et seulement deux jours pour la température minimale.

La température maximale est en moyenne 1.2°C au dessus de la normale contre 2.2°C pour la température minimale. Le plus fort écart à la moyenne de température maximale est le 31 octobre avec 5.1°C au dessus de la normale avec une valeur de 21.2°C. La

température minimale la plus chaude est atteinte le 16 du mois avec 15.5°C soit 6.8°C au dessus des normales.

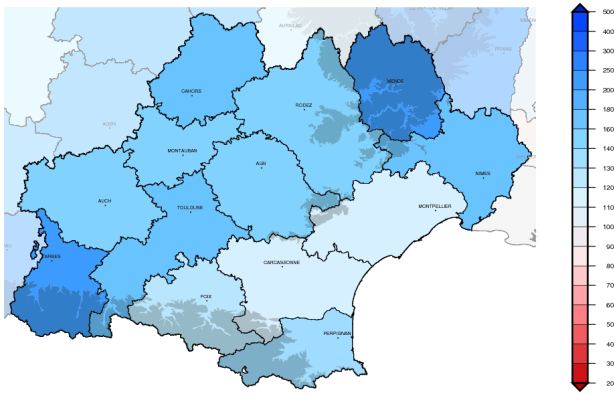
Ce mois d'octobre l'anomalie de température est plus marquée sur le Massif Central qu'ailleurs dans la région.

écart à la moyenne de référence 1991-2020 de l'indicateur thermique moyen mensuel



Précipitations

Rapport à la moyenne de référence 1991-2020 des cumuls mensuels de précipitations agrégées



Le mois a été ponctué par des épisodes de pluie distincts et assez importants.

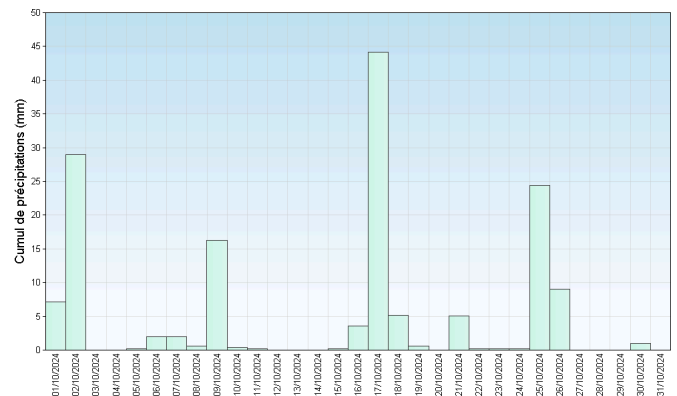
Les zones les plus excédentaires sont les Cévennes et les Hautes-Pyrénées. On note en effet respectivement 229 et 207% des cumuls habituels pour ce mois d'octobre, marquées par des épisodes pluvieux de saison.

Les zones littorales de l'Hérault et de l'Aude ont été moins touchées par les pluies, avec 111 et 116% des pluies habituelles pour ces départements.

En Lozère, il s'agit du mois d'octobre le plus pluvieux

depuis 1980. La station de Bassurels enregistre par exemple 652 mm de pluie tombée sur le mois.

Cumul quotidien de précipitations à la station de : Tarbes (65)



Retrouvez les relevés des stations de votre région sur <http://www.meteofrance.com/climat/relevés/france>

Vent

Sur le mois d'octobre 2024, le nombre de journées de vent fort est de 12 pour Millau(12), 9 pour Sète(34), 8 pour Carcassonne(11) et Montpellier(34), 7 pour Nîmes(30), Béziers(34) et Perpignan(66). Certaines stations ont connu peu de journées de vent fort comme Gourdon(46), Saint-Girons(09) et Montauban (82) avec seulement 2 jours.

Le minimum de journées de vent fort revient à Auch (32) et Tarbes(65) où on a relevé 1 unique journée.

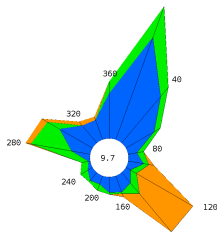
Cependant, pour la station de Tarbes(65), cette journée correspond également à un jour de vent très

fort (supérieur à 100 km/h). En effet, 102 km/h ont été relevés le 09/10/2024 à 19h en lien avec le passage du front froid actif de la dépression Kirk.

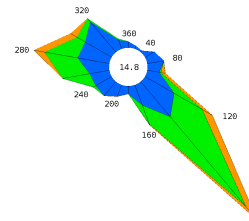
On retrouve sur les roses des vents les vents classiques de la région avec une prédominance du vent d'Autan sur Toulouse(31) comparé au flux d'Ouest océanique. Cette même tendance se retrouve sur Montpellier(34) où le marin a soufflé fort sur la période. Cette composante Sud-Est du vent explique les épisodes de fortes pluies sur les départements méditerranéens.

Roses des vents

Station de Montpellier (34)



Station de Toulouse (31)



Ensoleillement

L'ensoleillement sur le mois d'octobre 2024 est globalement déficitaire sur la région. En effet, on relève entre 162 et 105h de temps d'ensoleillement. Le minimum est relevé à Auch(32) et le maximum à Nîmes(30). Ainsi, Auch(32) durant ce mois a reçu autant d'ensoleillement que Nancy(54) lors d'un mois d'octobre normal.

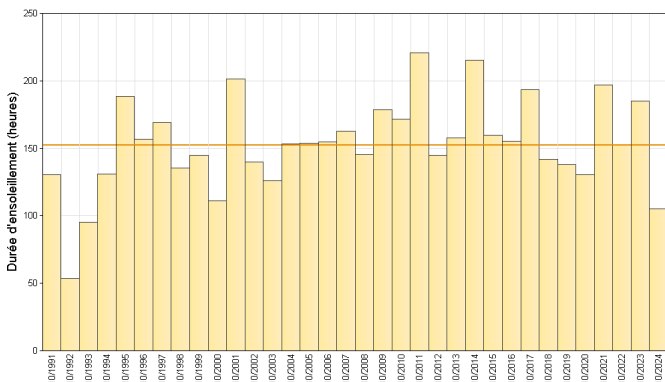
Ces durées d'ensoleillement sont déficitaires par rapport aux normales de l'ordre de 5 à 30%. Le déficit

est d'autant plus marqué que l'on se rapproche des Pyrénées avec un dégradé nord/sud sur l'Occitanie.

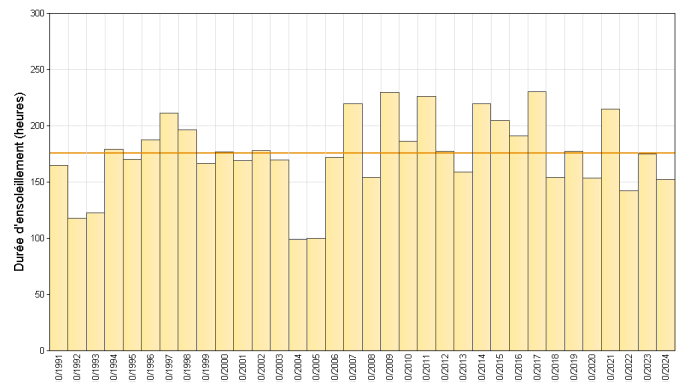
Sur Auch(32), le mois d'octobre 2024 se classe 4ème parmi les mois d'octobre les moins ensoleillés, juste derrière les années 1987, 1992 et 1993 où moins de 100h avait été observé. Pour finir, sur les stations de St-Girons(09), Toulouse(31) et Perpignan(66), il faut remonter à plus de 20 ans pour retrouver des durées d'ensoleillement si déficitaires en octobre.

Cumul mensuel d'ensoleillement pour les mois de octobre depuis 1991

Station de Auch (32)



Station de Montpellier (34)



Retrouvez les relevés des stations de votre région sur <http://www.meteofrance.com/climat/relevés/france>

ÉVÈNEMENTS

À l'avant de la tempête Kirk, un fort flux de secteur Sud se met en place donnant un épisode cévenol entre la journée du 07 octobre et la nuit du 07 au 08 octobre.

Sur l'épisode, on relève en 24 heures 108.4mm à Sainte-Hipolyte-du-Fort(30), 111.8mm à Villefort(48), 120mm à Saint-Etienne-Vallée-Française(48), 127.8mm à Cognac(30), 130.8mm à Saint-Jean-du-Gard(30), 137.4mm au Collet-Sauveplane(48) et jusqu'à 200mm à La Grand-Combe(30).

Le 15 octobre 2024, la France se trouve à l'avant d'un profond thalweg pilotant un fort flux de secteur Sud-Ouest en altitude, secteur Sud à Sud-Est en basses couches. Un épisode cévenol se met alors en place dès la journée du 15 octobre, mais c'est le 16 octobre que celui-ci atteint son maximum d'activité avant de perdre progressivement en vigueur lors de la journée du 17 octobre.

On relève sur 3 jours 125mm aux Plans(34), 146mm à Montdardier(30), 148mm à Alzon(30), 180 mm à La Grand-Combe(30), 183mm à La Salle-Prunet(48), 251mm à Cognac

Du 24 au 26 octobre 2024, un dernier épisode méditerranéen se forme en lien avec l'anomalie froide d'altitude s'isolant par la suite sur le Portugal et provoquant les inondations de Valence.

Cet épisode est bien moins fort que le précédent mais intervient dans un contexte de saturation des sols total. On relève sur l'épisode des cumuls compris entre 80 et 200mm de l'Hérault au Gard et jusqu'au Sud de la Lozère.

Par exemple, 96mm sont relevés à Sète(34) soit 11mm de plus que la

Les intensités observées lors de cet épisode cévenol sont de l'ordre de 30mm/h excepté dans le secteur de La Grand-Combe(30) où les intensités sont montées à 40 mm/h.

En parallèle de cet épisode, de forts orages concernent le département de la Lozère et plus précisément la région des Causses et la vallée du Lot à la confluence avec la Colagne. On relève sous ces orages à la station du Masegros(48) 68.5mm en deux heures, valeur supérieure à la durée de retour centennale.

(30), 255mm au Vigan(30), 317mm à l'Aigoual(30), 333mm à Bassurels(48), 340mm à Altier(48), 457mm à Cassagnas(48) et 562mm à Villefort(48).

La station de Villefort a relevé le 16 octobre 2024 388mm, soit la deuxième plus forte valeur quotidienne jamais enregistrée après les 428mm du 1er novembre 2008 et avant les 365mm du 3 octobre 2021.

Les plus forts cumuls sur cet épisode se situent en Ardèche dépassant les 650mm. Le reste de l'Occitanie a également connu de

normale mensuelle en seulement 3 jours mais aussi 126mm à Saint-Martin-de-Londres(34), 191mm à La Grand-Combe(30) et 218mm au Mont Aigoual(30).

fortes pluies sur la période notamment les Hautes-Pyrénées avec des cumuls de 60 à 120mm généralisés mais aussi le Lot et le Tarn-et-Garonne où les cumuls ont atteint les mêmes ordres de grandeurs.

En chiffres:

TEMPÉRATURES MENSUELLES

	Moyenne des T MINI	Écart à la normale des T MINI	T MINI absolue du mois	Moyenne des T MAXI	Écart à la normale des T MAXI	T MAXI absolue du mois
Rodez (12)	10.1°C	2.6°C	0.5°C 5/10	19.3°C	2.7°C	25.2°C 14/10
Toulouse (31)	12.6°C	1.7°C	5.1°C 5/10	20.6°C	0.9°C	25.6°C 1/10
Montpellier (34)	14.1°C	1.9°C	6.7°C 5/10	21.7°C	1.0°C	24.5°C 20/10
Gourdon (46)	11.5°C	2.2°C	3.9°C 5/10	20.6°C	1.7°C	25.7°C 14/10
Tarbes (65)	10.4°C	1.6°C	4.8°C 5/10	20.1°C	0.8°C	28.1°C 9/10
Perpignan (66)	14.5°C	1.6°C	9.6°C 5/10	22.0°C	0.8°C	27.9°C 9/10

T MINI : TEMPÉRATURES MINIMALES

T MAXI : TEMPÉRATURES MAXIMALES

PRÉCIPITATIONS MENSUELLES

	Cumul	Rapport à la normale des précipitations	Nombre de jours de précipitations	Ecart à la normale du nombre de jours avec précipitations	Maximum de précipitation en 24h
Rodez (12)	112.4 mm	148 %	12	2.4	29.0 mm
Toulouse (31)	90.6 mm	167 %	12	4.5	49.2 mm
Montpellier (34)	69.4 mm	73 %	9	2.8	19.7 mm
Gourdon (46)	155.4 mm	220 %	13	3.0	80.6 mm
Tarbes (65)	151.6 mm	184 %	12	2.1	44.1 mm
Perpignan (66)	160.2 mm	195 %	8	3.0	131.7 mm

VENT MENSUEL

	Vent maxi	Date du vent maxi	Nombre de jours de vent fort	Ecart à la normale du nombre de jours de vent fort
Toulouse (31)	80 km/h	15/10	4	-0.73
Montpellier (34)	87 km/h	16/10	8	2.28
Gourdon (46)	71 km/h	9/10	2	-0.36
Tarbes (65)	101 km/h	9/10	1	-0.61
Perpignan (66)	94 km/h	17/10	7	-2.67
Albi (81)	67 km/h	15/10	4	1.87

NORMALES UTILISÉES POUR LES TEMPÉRATURES ET LES PRÉCIPITATIONS : MOYENNES SUR LA PÉRIODE 1991-2020

NORMALES UTILISÉES POUR LE VENT : MOYENNES SUR LA PÉRIODE 1991-2020

VENT FORT >= 16 M/S (ENVIRON 60 KM/H)

Retrouvez les relevés des stations de votre région sur <http://www.meteofrance.com/climat/relevés/france>