

RÉDIGÉ LE 06/03/2025 À PARTIR DES DONNEES DISPONIBLES LE 05/03/2025

Occitanie FÉVRIER 2025

Quelques records de pluie à l'est dans un mois plutôt sec.

Du 1er au 6, les conditions sont anticycloniques avec de fortes gelées et du brouillard parfois dense le long des rivières du Lot et du Tarn.

Le 7 et le 8 se met en place le premier épisode de Sud, concernant

principalement l'est de la région, avec des pluies orageuses en plaine et de la neige dès 600 m (voir événement marquant).

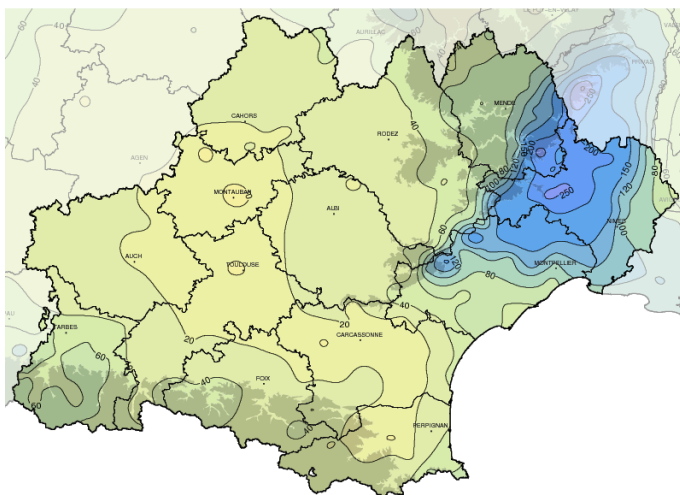
Le temps reste maussade du 9 au 13 avec un nouvel épisode pluvieux concernant l'est de la

région dans la nuit du 12 au 13.

Le temps est calme ensuite du 13 au 20.

Le 21 un vent de Sud amène des précipitations sur le nord du Gard et de l'Hérault, ces précipitations se renforcent le 22 et gagnent la

Cumul mensuel de précipitations



la quasi-totalité de la région.

Du 23 au 26, des faibles précipitations venant de l'Atlantique gagnent la partie Midi-Pyrénées.

Le mois se termine comme il a commencé par des conditions anticycloniques dans un flux de Nord, les seules précipitations se déroulant de ce fait par blocage sur les Pyrénées et leur piémont.

Fait marquant

Des records de précipitations dans le Gard

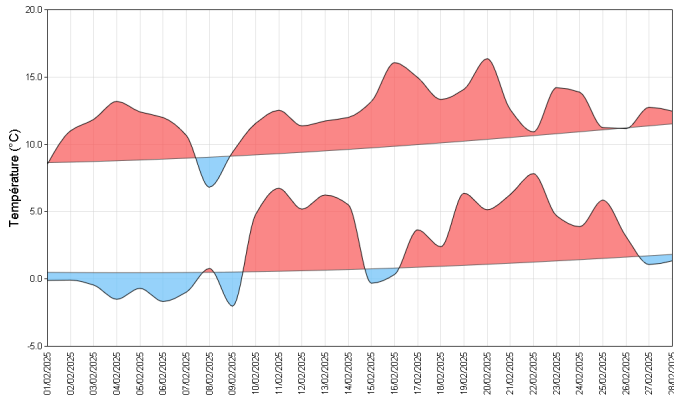
Le département du Gard a recueilli 158.6 mm agrégé sur l'ensemble du département, ce qui en fait le mois de février le plus pluvieux depuis 1994 et le classe au 6ème rang des mois de février les plus pluvieux (le record étant de 274.9 mm en 1972). Les pluies ont essentiellement concerné le centre du département ce qui fait que les stations situées dans ce périmètre, ont battu ou approché des records datant de 1972. Dans les stations les plus anciennes,

Cardet (ouverte en 1968) a dépassé avec 208.6 mm l'ancien record de 206.5mm en 1972 tandis que Vilevieille (ouverte en 1970) se situe au deuxième rang avec 173.5 mm derrière 1972. Deux stations ont également battu des records : il s'agit de Méjannes-Le-Clap (ouverte en 1992) et La-Rouvière (ouverte en 1986) avec respectivement 209 mm et 197.6 mm au-delà des respectivement 207.2 mm et 178 mm de 1994. On notera aussi les stations de Cognac avec 261.9

mm et Saint-Jean du Gard avec 232.5 mm qui se positionnent au 2ème rang des mois de février les plus arrosés derrière 1994 et Déaux qui avec 213.6 mm est également au 2ème rang mais derrière 2010. Quelques stations frontalières de la Lozère et de l'Hérault ont également enregistré des valeurs de précipitations qui se situent au 2ème ou 3ème rang des mois de février les plus arrosés.

Températures

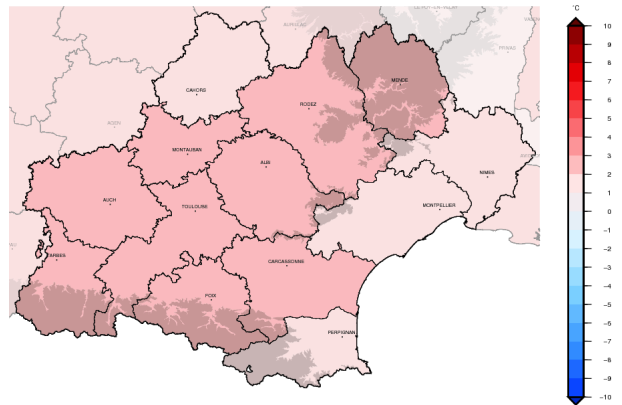
Indicateurs quotidiens des températures minimales et maximales



Les températures sont assez homogènes avec, sur la région, une température agrégée de 7.4°C soit un écart de 2.1°C au-dessus de la normale. Cet écart reflète la tendance de 6 des 7 dernières années. A noter que les maximales avec 12.2°C ont été de 2.4°C au dessus des normales tandis que les minimales avec 2.6°C ont été de 1.7°C au dessus de la normale. Tous les départements sont excédentaires et c'est près du littoral méditerranéen que les écarts à la normale sont les plus faibles. Les maximales ont été au dessus de la normale sur la quasi totalité du mois à l'exception du 9. Les 20 et le 22 ont été les journées les plus chaudes. Le 20, les 20°C ont été dépassé dans de nombreuses

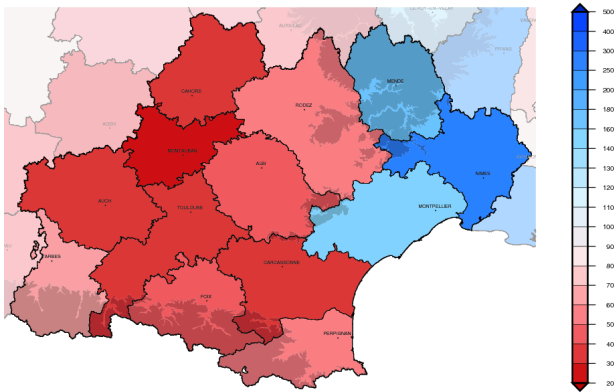
stations essentiellement en Midi-Pyrénées et la maximum a été de 23.1°C à Maubourguet (65) Les minimales ont été sous les normales du 1er au 9, le 15 et les 27 et 28, ce qui correspond aux nuits claires du mois, favorisant la baisse des températures. Il faut noter que du 1er au 9, les minimales agrégées ont été négatives et que le minimum relevé a été de -15.5°C à Grandrieu (48) le 9.

écart à la moyenne de référence 1991-2020 de l'indicateur thermique moyen mensuel



Précipitations

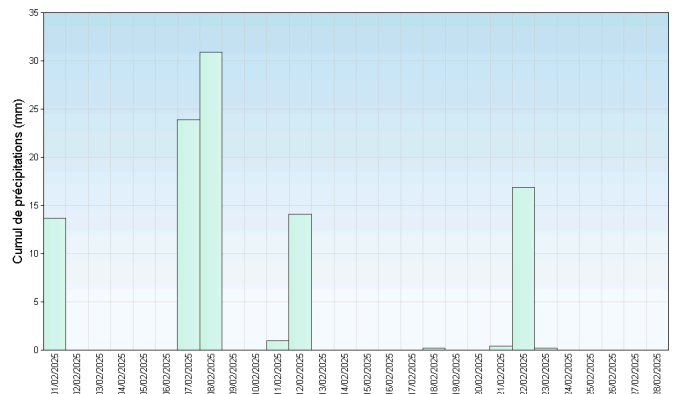
Rapport à la moyenne de référence 1991-2020 des cumuls mensuels de précipitations agrégées



Le flux de secteur Sud dominant pour ce mois de février amène une grande disparité au niveau des précipitations. Le département du Gard, de l'Hérault (principalement l'est) et de la Lozère (principalement le sud) sont excédentaires. Les précipitations ont été marquantes sur trois périodes : les 7 et 8, la nuit du 12 au 13 et les 21 et 22. Le Gard recueille 158.6 mm agrégé sur l'ensemble du département, ce qui représente 284% de la normale. Il n'avait pas autant plu pour un mois de février depuis 1994, mais cela reste éloigné du record de 1972. La Lozère et l'Hérault sont eux

ux excédentaires de respectivement 67 et 46%. A contrario, les autres départements sont déficitaires de 40 à 65% et le Tarn-et-Garonne avec seulement 11.9 mm de précipitations agrégés sur l'ensemble du département est déficitaire de près de 80%. A Montauban, avec 7.2 mm recueilli, c'est le 3ème mois de février le plus sec depuis 1945 après 1949 et 2012.

Cumul quotidien de précipitations à la station de : Montpellier (34)



Retrouvez les relevés des stations de votre région sur <http://www.meteofrance.com/climat/relevés/france>

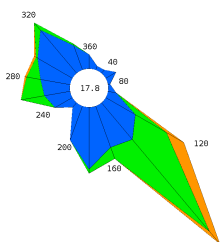
Vent

Le vent a été notable :

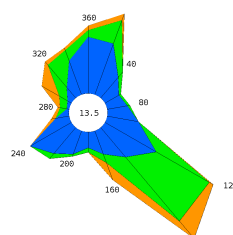
- le 03 et le 05 avec de la Tramontane et du Mistral entre 60 et 80 km/h.
- le 7 et le 8 avec un vent de secteur Sud de 80 à 100 km/h, 100 à 120 km/h sur les crêtes pyrénéennes et 150 km/h à l'Aigoual (30).
- le 11 avec du Sud-Est entre 60 et 80 km/h
- le 14 avec du Nord à Nord-Ouest de 60 à 80 km/h, et jusque 100 km/h sur l'Aigoual et le Pic du Midi (65)
- le 21 et 22 avec du Sud-Est 60 à 100 km/h localement 120 km/h à l'Aigoual et au Cap Bear (66)
- le 25, 26 et 27 avec de l'Ouest à Nord-Ouest 60 à 100 km/h et jusque 155 km/h à l'Aigoual et cap Bear

Roses des vents

Station de Toulouse (31)



Station de Millau (12)



Ensoleillement

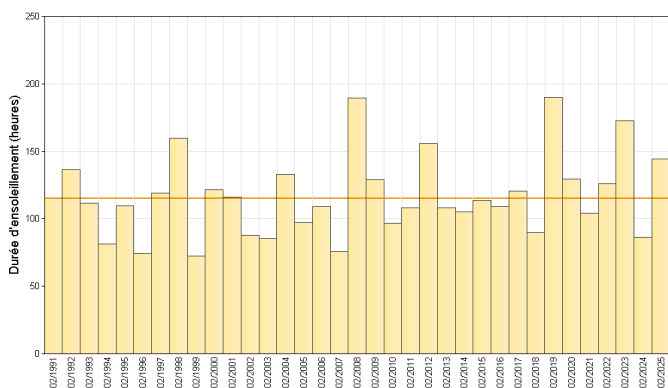
La région a reçu un ensoleillement compris entre 115 h à Nîmes-Courbessac(30) et 160h à Targassonne (66). L'est du Languedoc-Roussillon a été la partie la plus déficitaire avec 30% d'ensoleillement en moins à Nîmes et Montpellier. A contrario, le nord de Midi-Pyrénées a été la plus excédentaire avec 15 à 25% d'ensoleillement en plus à Auch, Toulouse, Montauban et Albi.

Les journées les plus ensoleillées (plus de 80% de taux d'ensoleillement) se sont déroulées en début

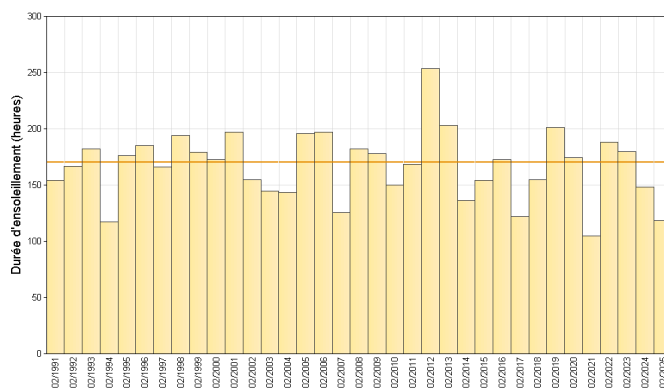
de mois du 1 au 6 sur Midi-Pyrénées et du 3 au 6 sur Languedoc-Roussillon. Il faut attendre ensuite le 15 puis le 28 (à l'exception des Pyrénées et de leur piémont) pour retrouver des journées pleinement ensoleillées. La journée la moins ensoleillée est celle du 22 avec moins de 1h de soleil sur la quasi totalité de la région.

Cumul mensuel d ensoleillement pour les mois de février depuis 1991

Station de Auch (32)



Station de Montpellier (34)



Retrouvez les relevés des stations de votre région sur <http://www.meteofrance.com/climat/relevés/france>

ÉVÈNEMENTS

L'épisode neigeux du 7 au 8 sur l'est de l'Aveyron et de l'Hérault, sur le nord du Gard et sur la Lozère. Le 7 dans l'après-midi des précipitations, poussées par un vent fort à très fort (rafales à plus de 100 km/h sur les Cévennes) remontent par le sud et concernent d'abord l'est de l'Hérault et l'ouest du Gard. La limite pluie-neige est alors vers 1300 m et seul le Massif de l'Aigoual est concerné par quelques centimètres de neige. Dans la nuit du 7 au 8, les précipitations s'étendent à l'est de l'Aveyron et à la Lozère. On relève en fin de nuit 40 à 80 mm sur les Cévennes et leur piémont

et localement 122 mm à Cassagnas (48). Puis, en fin de nuit une autre bande de précipitations arrive par l'ouest avec de l'air plus froid. Cela instabilise la masse d'air et des impacts orageux concernent une ligne allant de Sète (34) à Cassagnas. La limite pluie neige s'abaisse très rapidement à 600 m et au lever du jour, c'est de la neige qui tombe au dessus de cette altitude sur l'est de l'Hérault et de l'Aveyron, sur les Cévennes gardoises et sur la Lozère. En début d'après-midi, ces précipitations se décalent lentement vers l'est et dans la nuit du 8 au 9, seules quelques précipitations résiduelles

stagnent sur le Gard. Sur l'épisode, on relève 40 à 60 mm de pluie supplémentaire sur le piémont cévenol. On observe 1 à 15 cm entre 600 et 1000 m, 20 à 60 cm de neige sur la Lozère à l'exception des vallées des Hautes-Cévennes et localement plus de 1 m de neige sur le Mont-Lozère. Le 9 au matin, l'air froid a envahi la zone et on relève notamment -9.5°C à Millau (12), -14.1°C à Malbuisson (48) et -15.5°C à Grandrieu (48).

Une amplitude de températures marquantes sur le nord de la Lozère. Le 9 février après le passage neigeux du 8, la température est descendue à -15.5°C à Grandrieu. L'après-midi la température est remontée à 7.2°C soit une amplitude de 22.7°C, amplitude assez remarquable pour un mois de février sur cette station (deuxième plus grand écart mesurée). Le 10 au matin, la température minimale était redevenu positive et affichait 0.6°C. On retrouve cette amplitude de température sur l'ensemble du nord de la Lozère. Cet air doux a perduré 3 à 4 jours et a favorisé la

fonte de la neige entre 600 et 1200 m.

En montagne

L'enneigement à la fin du mois de février est déficitaire en moyenne montagne, il est parfois correct ou bon en haute montagne au-dessus de 2200m surtout vers les massifs frontaliers. Il reste faible vers les massifs des Pyrénées-Orientales.

Le mois de février 2025 a été sec, avec des températures plus douces que la normale.

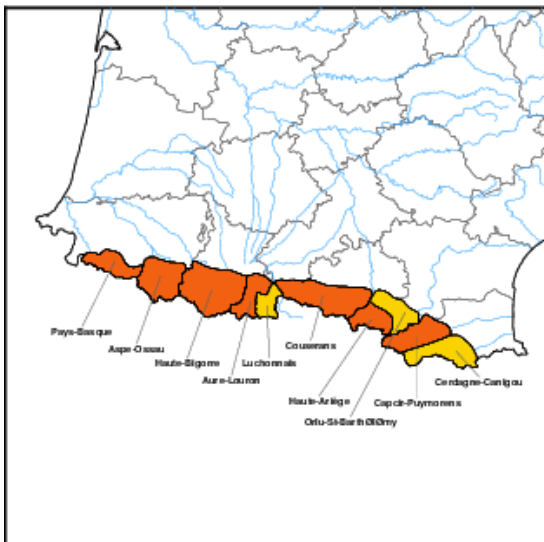
Après une première semaine hivernale et les chutes de neige significatives le 7 février 2025, les sols et les vallées étaient enneigés à partir de 400 à 500 m. Le net redoux, à partir du 9 février, a fait fondre progressivement la neige en dessous de 1500 m. Les perturbations peu actives traversant les massifs

à partir du 10 février ont le plus souvent donné de la neige au-dessus de 2000 m. Temporairement, le 12, 22 et 25 février 2025, la limite pluie et neige s'est abaissée en dessous de 1500 m.

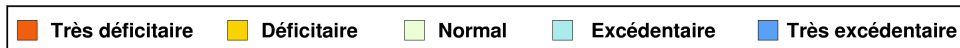
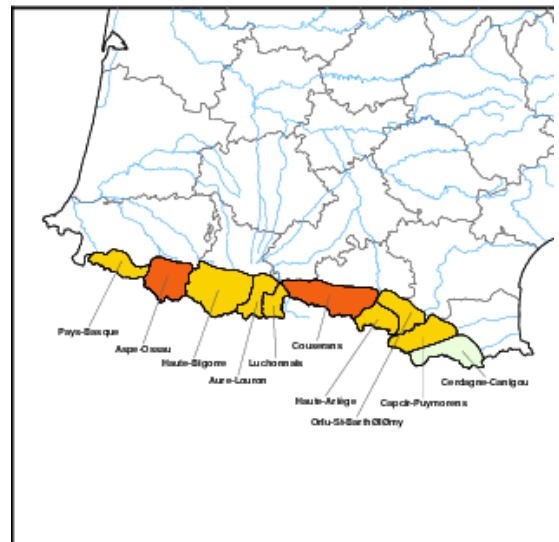
À la fin du mois de février 2025 les sols sont le plus souvent déneigés en dessous de 1500 à 1600 m en versant Nord et 1800 m vers les pentes Sud.

Caractérisation de l'enneigement à une altitude de 1500m

Exposition nord

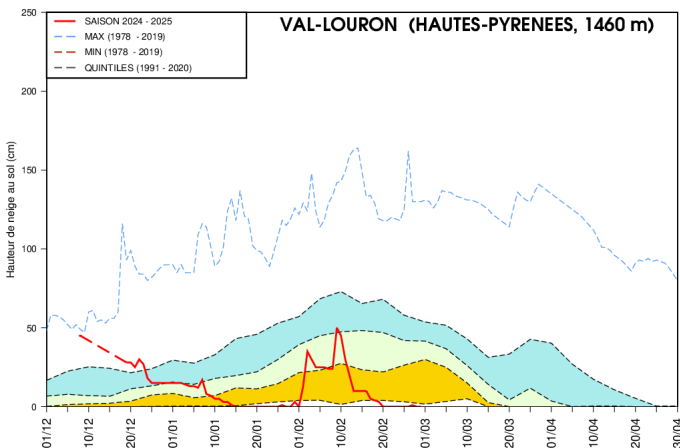


Exposition sud



Situation au 28 février 2025

Evolution de l'enneigement à VAL-LOURON (1460 m)



Le manteau neigeux s'est constitué avec les chutes de neige du 7 au 9 décembre 2024. Cette neige s'est bien tassée avec la pluie du 24 décembre puis le redoux de la fin d'année 2024. Malgré un début d'année faiblement perturbé, l'enneigement en dessous de 1500 m devient faible, surtout après la persistance de vent de sud du 20 au 26 janvier 2025. L'enneigement s'améliore à la fin du mois de janvier 2025, il reste bon la première semaine du mois de février 2025. À partir du 10 février 2025, les températures sont souvent douces, la neige fond progressivement en dessous de 1500 à 1800 m.

Retrouvez les relevés des stations de votre région sur <http://www.meteofrance.com/climat/relevés/france>

En chiffres:

TEMPÉRATURES MENSUELLES

	Moyenne des T MINI	Écart à la normale des T MINI	T MINI absolue du mois	Moyenne des T MAXI	Écart à la normale des T MAXI	T MAXI absolue du mois
Rodez (12)	0.7°C	1.2°C	-7.4°C 15/02	11.5°C	3.2°C	17.6°C 20/02
Toulouse (31)	4.8°C	1.7°C	-1.0°C 9/02	14.0°C	2.8°C	18.3°C 16/02
Montpellier (34)	5.1°C	1.6°C	-1.8°C 5/02	13.9°C	0.8°C	16.6°C 26/02
Gourdon (46)	3.1°C	1.4°C	-2.2°C 15/02	13.5°C	2.7°C	19.6°C 20/02
Tarbes (65)	2.7°C	1.2°C	-3.2°C 4/02	14.1°C	2.6°C	21.2°C 20/02
Perpignan (66)	6.4°C	1.4°C	-0.3°C 7/02	15.2°C	1.8°C	19.6°C 17/02

T MINI : TEMPÉRATURES MINIMALES

T MAXI : TEMPÉRATURES MAXIMALES

PRÉCIPITATIONS MENSUELLES

	Cumul	Rapport à la normale des précipitations	Nombre de jours de précipitations	Ecart à la normale du nombre de jours avec précipitations	Maximum de précipitation en 24h
Rodez (12)	32.5 mm	60 %	7	-2.2	12.7 mm
Toulouse (31)	7.8 mm	21 %	3	-4.8	2.6 mm
Montpellier (34)	101.3 mm	258 %	6	1.9	30.9 mm
Gourdon (46)	23.3 mm	46 %	8	-1.1	7.9 mm
Tarbes (65)	57.0 mm	69 %	10	0.3	24.6 mm
Perpignan (66)	25.9 mm	63 %	5	1.2	9.8 mm

VENT MENSUEL

	Vent maxi	Date du vent maxi	Nombre de jours de vent fort	Ecart à la normale du nombre de jours de vent fort
Toulouse (31)	76 km/h	7/02	4	-1.37
Montpellier (34)	69 km/h	7/02	2	-5.03
Gourdon (46)	71 km/h	7/02	3	0.00
Tarbes (65)	73 km/h	25/02	2	-2.10
Perpignan (66)	86 km/h	25/02	7	-7.40
Albi (81)	77 km/h	7/02	2	-0.60

NORMALES UTILISÉES POUR LES TEMPÉRATURES ET LES PRÉCIPITATIONS : MOYENNES SUR LA PÉRIODE 1991-2020

NORMALES UTILISÉES POUR LE VENT : MOYENNES SUR LA PÉRIODE 1991-2020

VENT FORT >= 16 M/S (ENVIRON 60 KM/H)

Retrouvez les relevés des stations de votre région sur <http://www.meteofrance.com/climat/relevés/france>