

RÉDIGÉ LE 06/05/2025 À PARTIR DES DONNEES DISPONIBLES LE 05/05/2025

Occitanie AVRIL 2025

Un mois coupé en deux

Le mois d'avril 2025 a été assez hétérogène : sa première moitié est marquée par un temps généralement clément, plutôt sec, et des températures très douces parfois bien au dessus des normales. La seconde moitié du

mois est rythmée par un temps plus perturbé, avec des situations souvent pluvieuses voire orageuses, et des températures plus proches des normales de saison.

La température moyenne à

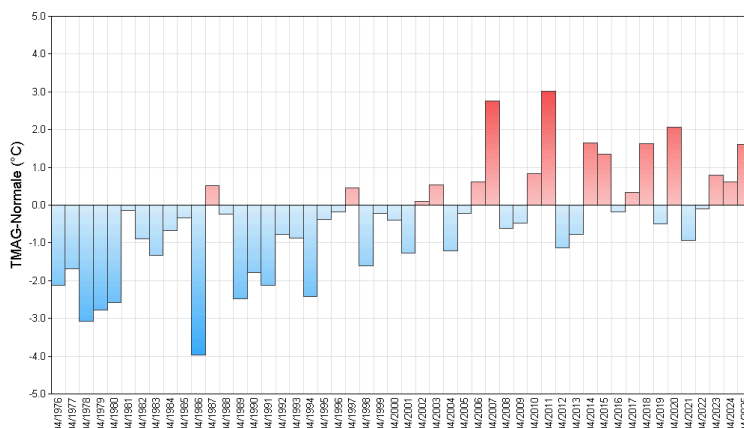
l'échelle de la région est bien au dessus de la normale avec 12,4°C, contre 10,8°C habituellement pour un mois d'avril, soit un écart à la normale de +1,6°C.

En termes de précipitations, ce

mois d'avril 2025 très est proche de la normale avec un cumul agrégé à l'échelle de la région de 88 mm, pour une normale de 93 mm. La répartition de ces pluies est assez contrastée : le Lot et les Cévennes comptent parmi les endroits les plus arrosés, tandis que l'arc méditerranéenne est resté plus sec (notamment la Camargue et le Roussillon).

Concernant l'ensoleillement, au global sur l'ensemble du mois il a été très proche de la normale.

Écart à la normale
de l'indicateur thermique moyen depuis 50 ans



Fait marquant

Températures d'une grande douceur

La première décennie du mois ne présente pas de situation météorologique remarquable, hormis de par ses températures généralement bien supérieures aux normales. Du 1er au 4 avril, un flux de sud-est entraîne un fort vent d'autan, très sec au début avant le passage d'une goutte froide instable et parfois pluvieuse, mais les précipitations restent très faibles à l'échelle de la région. Puis du 5 au 11 avril, un anticyclone s'installe pour quelques jours, le

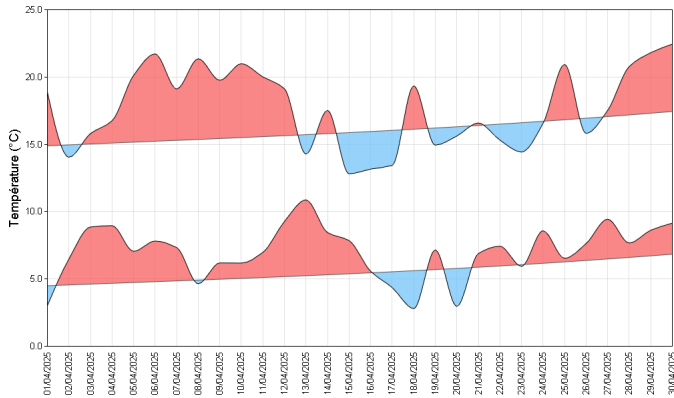
temps devient calme et sec presque partout. Les températures grimpent durant cette période et sont souvent au dessus des normales à l'échelle de la région. Elles sont par la suite plus fluctuantes avec une alternance entre situations perturbées et brefs répit. La toute fin du mois voit à nouveau s'installer une période de douceur voire chaleur, et hormis sur le relief et le proche littoral, les températures maximales dépassent les 22 à 23°C sur la

quasi-totalité du territoire.

Sur l'ensemble du mois, à l'échelle de la région, on compte 16 jours où la température moyenne est supérieure à la normale de plus de 2°C. Par ailleurs, cette température moyenne est inférieure à la normale durant 5 jours seulement.

Températures

Indicateurs quotidiens des températures minimales et maximales

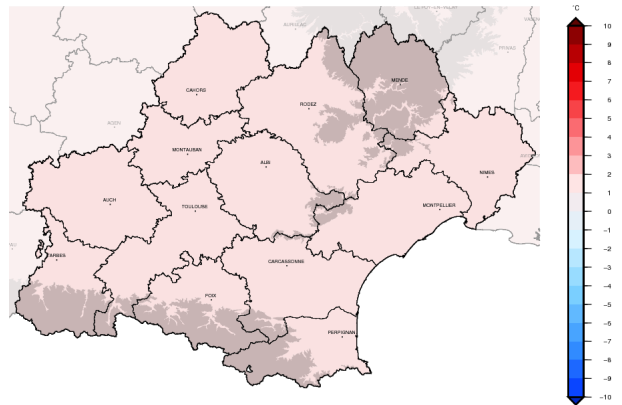


La température moyenne agrégée sur la région présente un écart de +1,6°C par rapport à la normale mensuelle. La répartition spatiale est assez homogène, on ne retrouve pas de département avec une anomalie de température moyenne mensuelle plus marquée qu'un autre. La première décade du mois est nettement plus chaude que la normale, on retrouve des températures minimales et maximales parfois 5 à 6 degrés au dessus des normales quotidiennes. Le 6 avril, la température maximale est par exemple de 23,3°C à Toulouse, 25,4°C à Perpignan et 27,7°C à Montpellier. A partir de la seconde décade, les anomalies de

température sont plus hétérogènes. Du 12 au 15 avril les températures minimales sont encore douces mais les maximales fluctuent, puis à partir du 16 avril les températures minimales varient également beaucoup autour de la normale quotidienne. Ceci étant lié à une météo variable, des passages de fronts froids, amenant plus de situations pluvieuses et parfois orageuses.

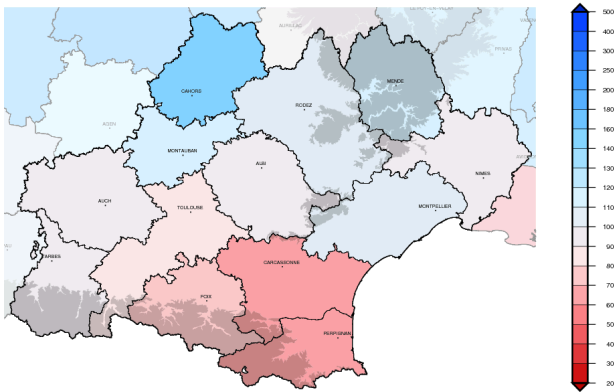
La fin du mois est de nouveau marquée par des températures maximales bien au dessus des normales.

écart à la moyenne de référence 1991-2020 de l'indicateur thermique moyen mensuel



Précipitations

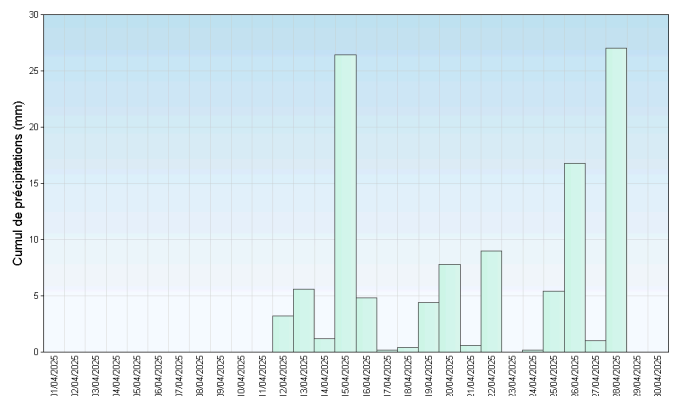
Rapport à la moyenne de référence 1991-2020 des cumuls mensuels de précipitations agrégées



Sur ce mois d'avril 2025, la répartition spatiale des précipitation a été assez contrastée. Le département du Lot présente par exemple un excédent pluviométrique de l'ordre de 50%, tandis que les départements de l'Aude et des Pyrénées-Orientales sont les moins arrosés avec un déficit entre 30 et 40%. Les cumuls départementaux de précipitations sur la région s'étalent de 52 mm pour l'Aude, jusqu'à 139 mm dans le Lot. Plus localement ces cumuls vont de moins de 20 mm dans les Corbières maritimes, à plus de 200 mm dans les Cévennes.

La répartition temporelle est également hétérogène, la première décade du mois étant marquée par de très faibles précipitations à l'échelle de la région, voire des jours sans aucune pluie sur l'ensemble de l'Occitanie. Puis à partir de la deuxième décade, les pluies sont bien plus fréquentes, et on observe même des journées particulièrement arrosées comme le 15 avril avec 16,6 mm de précipitation en moyenne à l'échelle de la région, et le 19 avril avec 21,1 mm.

Cumul quotidien de précipitations à la station de : St Girons (09)



Retrouvez les relevés des stations de votre région sur <http://www.meteofrance.com/climat/relevés/france>

Vent

Le mois d'avril 2025 a été moins venteux que le mois précédent. On relève en nombre de jours de vent fort (supérieur à 16 m/s) : 3 jours à Mende (48) et Montauban (82), 4 à Gourdon (46), 5 à Nîmes (30), Béziers (34), Albi (81) et Montpellier (34), 7 à Rodez (12) et Toulouse (31), 10 à Perpignan (66), 12 à Carcassonne (11), 14 à Millau (12) et 16 à Leucate (11).

La valeur de 100 km/h n'a été dépassé qu'une fois à la station de Millau (12) durant la journée du 19 avril.

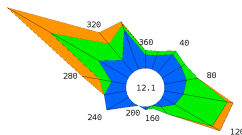
Les journées les plus ventées sont le 2 avril avec une situation de vent d'est à sud-est sur toute la région,

et le 19 avril avec un épisode méditerranéen débutant en flux de sud-est puis l'arrivée d'un front pluvio-orageux en soirée traversant la région d'ouest en est (les directions des rafales les plus fortes sont alors plus disparates).

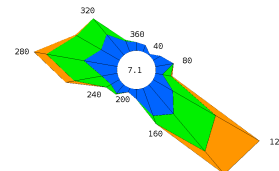
Fait atypique, on retrouve 9 jours de vent d'Autan à plus de 60 km/h sur Carcassonne, contre 2 jours de Cers à plus de 60 km/h, la journée du 19 avril étant à part avec à la fois de l'Autan puis du Cers dépassant ce seuil.

Roses des vents

Station de Perpignan (66)



Station de Toulouse (31)



Ensoleillement

La durée d'ensoleillement sur le mois d'avril 2025 est comprise entre 170h et 220h sur la région. La durée minimale a été observée à Tarbes dans les Hautes-Pyrénées avec 175h, et le maximum à Montpellier dans l'Hérault avec 219h.

Avec ces valeurs, l'ensoleillement est globalement très proche des normales sur l'ensemble de la région Occitanie.

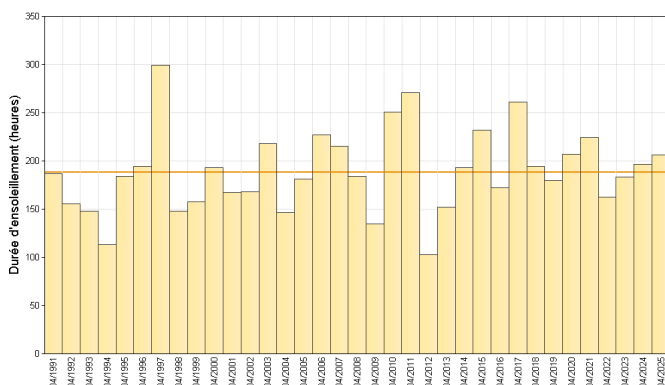
Un très léger déficit est présent sur le nord de l'arc

méditerranéen (-9% à Nîmes (30), -4% à Montpellier (34)), tandis qu'ailleurs l'ensoleillement est soit proche de la normale, soit légèrement excédentaire (+8% à Millau (12) et Saint-Girons (09), +10% à Albi (81))

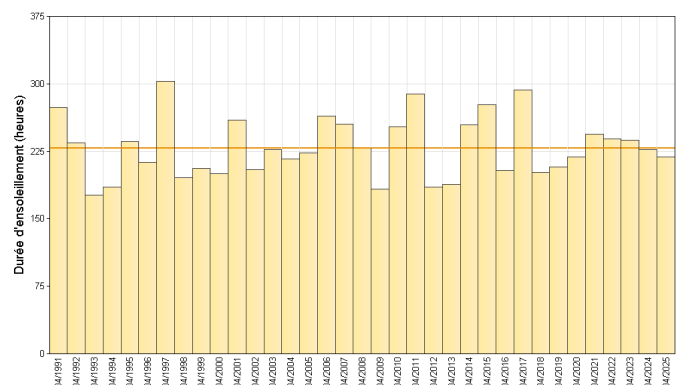
Le contraste entre un temps plus souvent clément en début de mois, puis une alternance entre des journées pluvieuses voire orageuses et des journées plus ensoleillées, aura permis cet équilibre.

Cumul mensuel d'ensoleillement pour les mois de avril depuis 1991

Station de Albi (81)



Station de Montpellier (34)



Retrouvez les relevés des stations de votre région sur <http://www.meteofrance.com/climat/relevés/france>

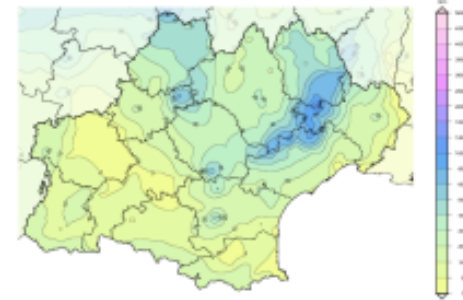
ÉVÈNEMENTS

Episode méditerranéen

Le samedi 19 avril est marqué par un épisode méditerranéen : dans un flux de sud-est le temps est perturbé, les pluies s'accumulent principalement sur l'axe Cévenol. Puis en soirée, un front pluvio-orageux balaye l'ensemble de la région d'ouest en est. Les cumuls de précipitation observés sont généralement autour de 10 à 30 mm, et s'élèvent localement jusqu'à 70 à 100 mm sur les Cévennes.

Les départements d'Occitanie ont été les plus foudroyés de France

durant cette journée. L'Hérault comptabilise 1 590 éclairs et de la grêle a été observée dans plusieurs communes. Le Tarn a enregistré 1 250 éclairs, l'Aude 1 180 éclairs et le Gard 832 éclairs. Puis viennent le Cher (565 éclairs), la Lozère (548 éclairs), le Lot (529 éclairs), la Corrèze (520 éclairs) et l'Aveyron (464 éclairs). Pour les autres départements d'Occitanie, le Tarn-et-Garonne a compté 238 éclairs, les Pyrénées-Orientales 235 éclairs, la Haute-Garonne 99 éclairs, et l'Ariège 55 éclairs. L'activité orageuse a été plus faible dans le Gers et les Hautes-Pyrénées.



Cumul quotidien des précipitations du 19 avril 2025

Neige tardive en Lozère

L'épisode du 19 avril aura été marquant par bien des aspects : en première partie de nuit, au moment du passage du front froid, la limite pluie-neige s'abaisse rapidement, et les précipitations deviennent neigeuses sur le relief pyrénéen mais également dans une petite partie du Massif-Central. Au matin du dimanche de Pâques, le département de la Lozère se réveille sur de beaux paysages enneigés, avec 1 à 3 cm de neige sur la région des Causses, et autour de 5 à 10 cm de

neige en Aubrac, en Margeride et sur le Mont Lozère. Le spectacle n'a pas duré longtemps puisque la neige a rapidement fondu, la journée du 20 avril étant assez douce et le soleil brillant jusqu'en fin d'après-midi.



Can de la Roche (48) au matin du 20 avril 2025

Des crues suite aux précipitations du 19 avril

Ces précipitations du 19 avril étant assez importantes sur l'ensemble de la région Occitanie (21,1 mm en moyenne), elles ont également provoqué des crues de plusieurs affluents de la Garonne dans les départements de la Lozère, de l'Aveyron, du Tarn, du Lot et du Tarn-et-Garonne, ainsi qu'une petite montée des eaux de l'Orb dans l'Hérault. Le Tarn a par exemple recouvert le parking du village de Saint-Enimie en Lozère. Les réactions de ces cours d'eau

sont toutefois restées modérées, ce type de crue printanière étant habituel pour la saison. Dans la région voisine de la Nouvelle Aquitaine, les crues ont été plus sévères et ont provoqué des inondations.



Le Tarn à Saint-Enimie (48) le 20 avril 2025

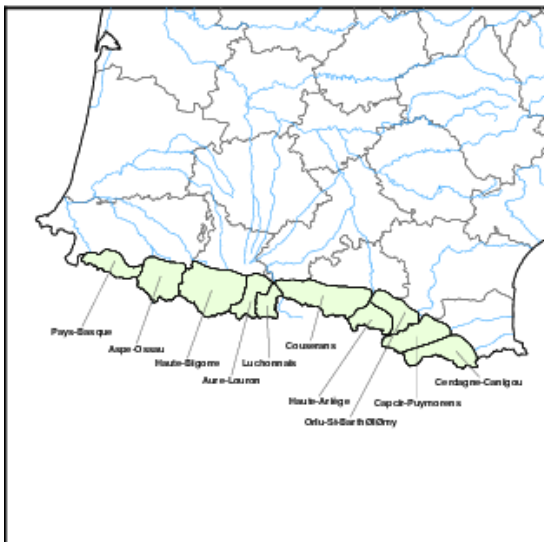
En montagne

En cette fin du mois d'avril 2025 les sols sont déneigés à 1500 m, on trouve des névés entre 1900 et 2100m, l'enneigement est plus présent plus haut, au-dessus de 2200 à 2400 m en fonction des versants et de la pente. Les quantités de neige sont importantes en haute montagne au-dessus de 2200 m.

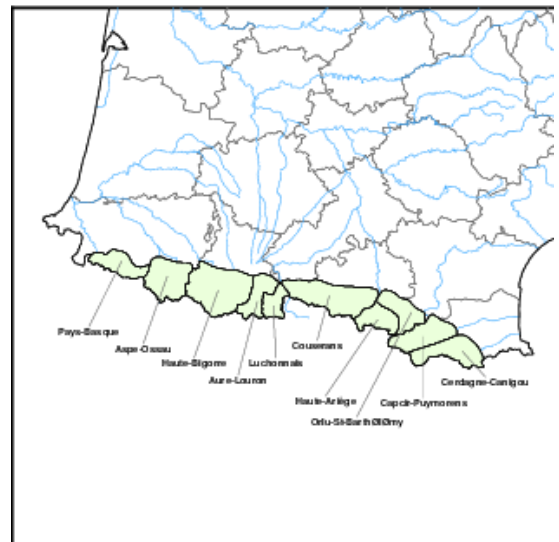
Durant ce mois d'avril 2025 bien perturbé, mais doux, la limite pluie et neige était le plus souvent élevée au-dessus de 1800 à 2200 m. Le 16 et 17 avril 2025, avec le passage d'une perturbation active, la montagne a été temporairement recouverte de neige au-dessus de 1000 m.

Caractérisation de l'enneigement à une altitude de 1500m

Exposition nord

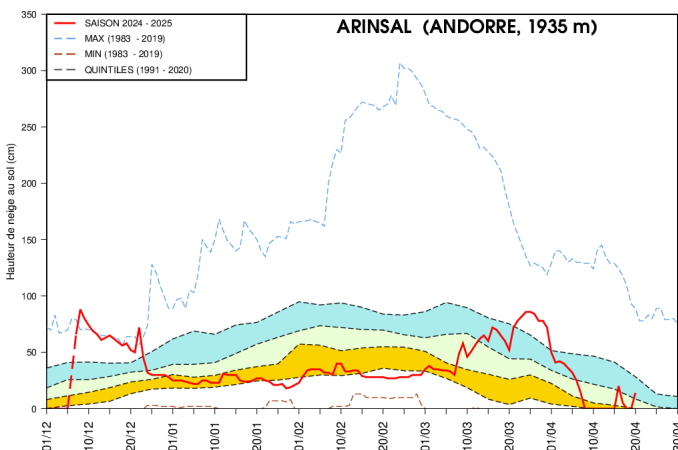


Exposition sud



Situation au 30 avril 2025

Evolution de l'enneigement à ARINSAL (1935 m)



La saison hivernale a débuté début décembre 2024 avec une chute de neige significative, épargnant cependant le massif de Canigou-Cerdagne. Les précipitations ont été ensuite faibles avec des limites pluie et neige souvent au-dessus de 1800 à 2000 m, l'enneigement est resté faible sur tous les massifs. À partir du mois de mars 2025, la persistance du temps perturbé par flux de sud a nettement amélioré l'enneigement en altitude au-dessus de 1700 à 2000 m. Au mois d'avril 2025, la neige a fondu rapidement en dessous de 2000 m malgré un temps plus frais en milieu du mois.

Retrouvez les relevés des stations de votre région sur <http://www.meteofrance.com/climat/relevés/france>

En chiffres:

TEMPÉRATURES MENSUELLES	Moyenne des T MINI	Écart à la normale des T MINI	T MINI absolue du mois	Moyenne des T MAXI	Écart à la normale des T MAXI	T MAXI absolue du mois
Rodez (12)	5.3°C	0.8°C	-1.4°C 1/04	17.2°C	2.3°C	22.6°C 30/04
Toulouse (31)	9.8°C	1.9°C	4.4°C 20/04	19.6°C	2.0°C	25.3°C 8/04
Montpellier (34)	10.1°C	0.9°C	4.4°C 20/04	19.8°C	1.1°C	27.7°C 6/04
Gourdon (46)	7.8°C	1.4°C	3.0°C 23/04	19.2°C	1.5°C	24.8°C 11/04
Tarbes (65)	7.2°C	1.2°C	2.8°C 1/04	18.5°C	2.0°C	24.2°C 30/04
Perpignan (66)	10.9°C	1.2°C	4.2°C 20/04	19.9°C	1.2°C	25.4°C 6/04

T MINI : TEMPÉRATURES MINIMALES

T MAXI : TEMPÉRATURES MAXIMALES

PRÉCIPITATIONS MENSUELLES	Cumul	Rapport à la normale des précipitations	Nombre de jours de précipitations	Ecart à la normale du nombre de jours avec précipitations	Maximum de précipitation en 24h
Rodez (12)	92.7 mm	110 %	8	-2.5	24.0 mm
Toulouse (31)	59.5 mm	91 %	10	0.7	14.7 mm
Montpellier (34)	37.3 mm	67 %	5	-0.8	17.9 mm
Gourdon (46)	152.0 mm	184 %	10	-1.2	43.8 mm
Tarbes (65)	94.9 mm	85 %	12	-0.5	18.3 mm
Perpignan (66)	29.7 mm	45 %	5	-1.2	12.5 mm

VENT MENSUEL	Vent maxi	Date du vent maxi	Nombre de jours de vent fort	Ecart à la normale du nombre de jours de vent fort
Toulouse (31)	97 km/h	2/04	7	0.90
Montpellier (34)	91 km/h	19/04	5	-2.40
Gourdon (46)	77 km/h	2/04	4	0.86
Tarbes (65)	77 km/h	16/04	1	-3.14
Perpignan (66)	91 km/h	17/04	10	-2.97
Albi (81)	89 km/h	2/04	6	2.93

NORMALES UTILISÉES POUR LES TEMPÉRATURES ET LES PRÉCIPITATIONS : MOYENNES SUR LA PÉRIODE 1991-2020

NORMALES UTILISÉES POUR LE VENT : MOYENNES SUR LA PÉRIODE 1991-2020

VENT FORT >= 16 M/S (ENVIRON 60 KM/H)

Retrouvez les relevés des stations de votre région sur <http://www.meteofrance.com/climat/relevés/france>